

石川県漁海況情報



381号
2017年6月30日発行

石川県水産総合センター 電話 0768-62-1324 FAX 0768-62-4324
ホームページ <http://www.pref.ishikawa.lg.jp/suisan/center/sigenbu.html>
携帯電話 http://www.pref.ishikawa.lg.jp/mobile/suisan/center/sigenbu_files/p-index.html



本号の概要

調査船白山丸のスルメイカ調査結果（期間：6月19日～26日）

- 現在、関係研究機関の調査船が共同でスルメイカの資源調査を行っています。
- 能登半島近海にスルメイカが多く分布する傾向がみられ、魚体は小さめでした。

小型いか釣りのスルメイカ水揚状況（期間：5月1日～6月25日）

- 水揚量は前年を上回り、過去5年平均並みとなっており、魚体は小さめです。

石川県主要港の水揚状況（期間：6月1日～15日）

- 定置網ではマダイ、底びき網ではマダラなどが好調でした。

調査船白山丸のスルメイカ調査結果（期間：6月19日～26日）

■ スルメイカの資源状況を調べるため、現在、日本海側道県研究機関と国立研究開発法人水産研究・教育機構の試験船が共同してスルメイカ漁場一斉調査を行っています。石川県水産総合センターの調査船白山丸は6月19日から26日に能登半島沖～大和堆周辺海域の定点でイカ釣り調査を行いました。スルメイカの分布密度の指標であるCPUE（釣機1台1時間当たりの漁獲尾数）は10.5～57.7尾であり、能登半島近海にスルメイカが多く分布し、大和堆周辺海域では分布密度はやや低めでした。全調査点の平均CPUEは25.3尾であり、前年（18.5尾）を上回り、過去5年平均（25.9尾）並みでした。本調査で漁獲したスルメイカの外套長（魚体サイズの指標）の平均値は19.5cmであり、魚体は前年（20.5cm）および過去5年平均（21.0cm）に比べて小さめでした。なお、7月下旬に水産研究教育機構から漁場一斉調査の全体結果と8～12月の漁況の見通しをまとめた「日本海スルメイカ長期予報」が公表されます。本情報でもその概要をお知らせする予定です。

調査船白山丸イカ釣り調査結果

操業日	操業位置	漁獲尾数	CPUE	外套長範囲(主な魚体)	表面水温	50m水温
6月19日	38-00.5N, 136-20.6E	7,275	57.7	15～22cm (17cm)	21.0℃	16.01℃
6月20日	38-40.5N, 135-00.0E	5,081	42.7	16～23cm (19cm)	19.3℃	14.59℃
6月21日	39-00.1N, 133-40.2E	1,842	14.6	17～24cm (19cm)	18.1℃	9.74℃
6月22日	39-39.9N, 134-21.1E	1,497	12.6	17～23cm (19cm)	16.9℃	3.75℃
6月23日	39-42.4N, 135-01.8E	1,113	10.5	17～23cm (19cm)	18.3℃	9.78℃
6月24日	39-57.4N, 135-41.0E	3,358	26.7	17～23cm (19cm)	18.8℃	8.25℃
6月25日	38-59.2N, 135-39.0E	1,498	12.6	16～23cm (19cm)	19.9℃	13.39℃

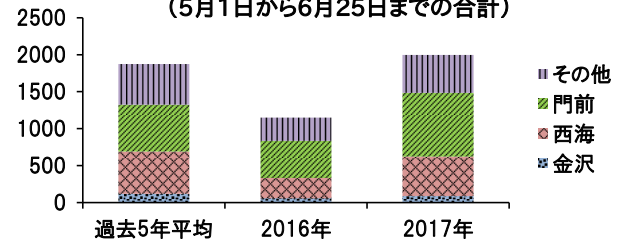
CPUE: 釣機1台1時間当たりの漁獲尾数、主な魚体: 漁獲尾数の多かったイカの外套長

小型いか釣りのスルメイカ水揚状況（期間:5月1日～6月25日）

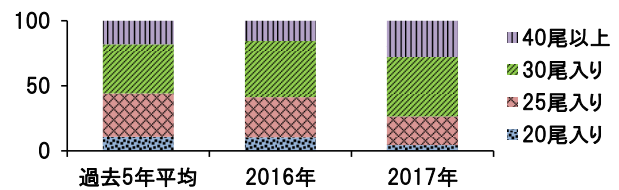
■ 小型いか釣り漁船によるスルメイカの水揚げは終盤に入っています。5月1日から6月25日の県内水揚量は1,997トンで、前年(1,150トン)を上回り、過去5年平均(1,876トン)並みとなっています。6月25日現在、能登半島沿岸や積丹半島沿岸に漁場が形成されていますが、新潟県から青森県の沿岸では漁場形成は不活発な模様です。

■ 銘柄(1箱当たりの入り尾数)別の箱数割合をみると、今年は30尾入りと40尾以上入りの比率が高く、前年および過去5年に比べて魚体は小さめとなっています。

単位(トン) 小型いか釣りのスルメイカ水揚量
(5月1日から6月25日までの合計)



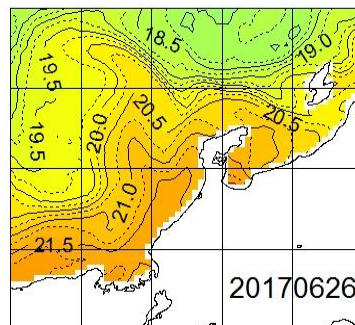
単位(%) スルメイカ銘柄割合



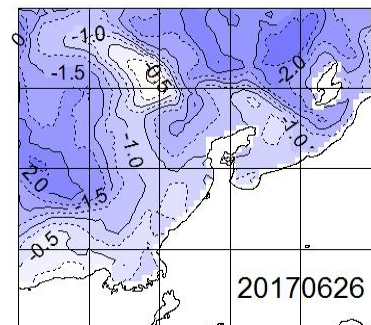
石川県周辺海域の水温（期間:6月22日～26日）

■ 沿岸観測ブイの今期の水温(深度10m)は19.9～20.9℃で、前年同時期との差は-2.0～-1.1℃、過去3年平均との差は-1.8～-0.3℃でした。本県周辺(海岸線より30海里程度)の海面水温は20～21.0℃台であり、過去5年平均との差は-1.5～-0.5℃程度でした。

石川県周辺の海面水温



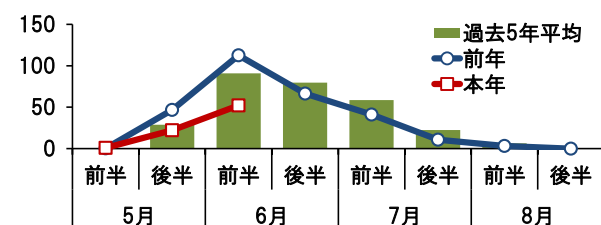
過去5年平均水温との差



石川県主要港の水揚状況（期間:6月1日～15日）

■ **定置網** トビウオは52トン水揚げされました。5月前半から6月前半までの累計は75トンで、前年(160トン)および過去5年平均(120トン)を下回りました。フクラギ・サワラ・サゴシ・フグ類・マダイは前年を上回り、ブリ・スルメイカは前年並み、マアジは前年を下回りました。

単位(トン) 定置網のトビウオ水揚量



■ **まき網** サバは前年並み、マイワシ・マアジは前年を下回りました。

■ **底びき網・ごち網** アマエビは68トン水揚げされました。3月前半から6月前半までの累計は308トンで、前年(383トン)を下回り、過去5年平均(284トン)並みでした。マダラは前年を上回り、ニギス・アカガレイは前年を下回りました。

■ **刺し網・釣り・その他** ベニズワイガニは前年並み、イワガキは前年を下回りました。

集計期間 6月1日～6月15日 (水揚量の単位はトン)

魚種	水揚港							期間合計	
	橋立	金沢	富来	輪島	珠洲地区	宇出津	七尾地区	本年	前年
定置網									
まあじ	2.6	0.3	3.1	27.7	17.2	44.7	48.0	143.6	294.4
ふくらぎ	4.0		15.2	32.8	2.1	1.7	2.3	58.0	13.7
とびうお	1.2	0.1	24.2	13.2	4.6	3.8	5.0	52.1	112.7
ぶり	1.2		33.5	2.3	0.3	0.9	7.6	45.7	39.2
さわら・さごし	1.5	0.0	3.1	1.2	0.1	3.0	30.1	39.0	18.9
ふぐ類	0.6	0.0	2.1	11.9	2.4	7.6	8.5	33.2	20.6
するめいか	0.0		0.0	0.0	0.5	18.0	5.7	24.3	23.9
まだい	0.6		1.2	2.9	3.2	9.9	2.2	20.0	14.0
さば			0.1	4.9	9.2	2.8	1.9	18.8	49.1
がんど			1.4	5.2	0.7	1.6	4.3	13.3	58.8
その他	7.2	0.2	8.1	21.5	3.8	9.0	14.0	63.8	107.7
合計	18.8	0.5	92.0	123.6	44.3	103.0	129.6	511.8	752.9
まき網									
まいわし	—		177.3			—		177.3	1336.4
さば	—		165.8	4.5		—		170.3	212.2
まあじ	—		45.6	5.9		—		51.4	90.0
うるめいわし	—		7.5	0.3		—		7.8	117.3
まだい	—			6.9		—		6.9	0.7
その他	—		0.4	2.6		—		3.0	7.2
合計	—		396.5	20.2		—		416.6	1763.7
底びき網・ごち網									
あまえび	13.7	47.2	0.8	1.5	4.9		—	68.1	95.1
まだら	0.7	1.0	0.2	38.0	4.2	0.3	—	44.3	25.2
にぎす	1.3	14.9	2.1	7.1	0.9	0.1	—	26.5	54.3
あかがれい	7.7	4.0	0.9	6.2	2.5	0.0	—	21.3	35.5
そうはち	3.1	2.2	0.0	6.9	0.6		—	12.8	7.8
その他	12.8	16.2	4.1	35.4	8.8	4.7	—	82.1	133.1
合計	39.3	85.6	8.1	95.0	22.0	5.1	—	255.0	351.0
刺網・釣り・その他									
べにずわいがに		21.2	19.8	2.3				43.3	49.9
いわがき	0.0		0.1	9.4			0.0	9.5	20.0
かわはぎ(ウマヅラ)	0.2	0.5	0.1	6.9	0.3	0.1	0.1	8.1	12.1
まだい	0.1		0.2	7.1	0.2	0.2	0.1	7.8	8.8
まだこ	0.0			0.5	1.4	2.0	3.6	7.5	8.4
さざえ			0.8	0.1	0.9	2.2	2.9	6.9	10.1
ふぐ類	0.0		4.7	2.1	0.0	0.0	0.1	6.9	3.0
やなぎばちめ(ウスマル)			0.1	4.8	0.0	0.0	0.3	5.1	16.8
その他	3.0	2.4	4.3	20.9	2.1	2.3	5.2	40.2	57.2
合計	3.3	24.0	30.1	54.0	5.0	6.8	12.2	135.4	186.3
小型いか釣り									
するめいか20入り		1.9	11.5	2.0	1.3	0.0		16.8	15.3
するめいか25入り		7.9	43.0	14.9	12.6	0.1		78.5	40.0
するめいか30入り		8.1	42.5	41.9	56.0	0.2		148.7	78.4
するめいか40入り以上		3.5	10.7	36.9	45.5	1.1		97.7	30.4
合計		21.5	107.7	95.8	115.4	1.4		341.7	164.1
総計	61.4	131.5	634.3	388.7	186.7	116.3	141.8	1660.6	3218.0

注:宇出津は松波港を含む、富来・輪島は一部未集計