

教職員勤務時間調査の集計結果 (令和2年4月～6月)について

1. 令和2年4月～6月の集計

(1) 調査の概要

ア 調査期間

令和2年4月1日(水)～令和2年6月30日(火)

イ 調査対象

○ 学校数

公立小学校	199校
公立中学校	82校
公立義務教育学校	2校
県立高等学校	43校
県立特別支援学校	9校
計	335校

○ 教職員数

公立小学校(義務教育学校前期課程を含む)	3,650名
公立中学校(義務教育学校後期課程を含む)	2,039名
県立高等学校	1,808名
*全日制高等学校1,673名、定時制・通信制高等学校135名	
県立特別支援学校	725名
計	8,222名

○ 職種

校長、副校長、教頭、部主事、主幹教諭、指導教諭、教諭、養護教諭、実習教諭、実習助手、寄宿舎指導員、講師

*再任用教員を含む。ただし、再任用短時間教員は除く。

*非常勤講師を除く。

*4月～6月の期間に、産休、育休、長期研修等で常勤をしていない者は除く。

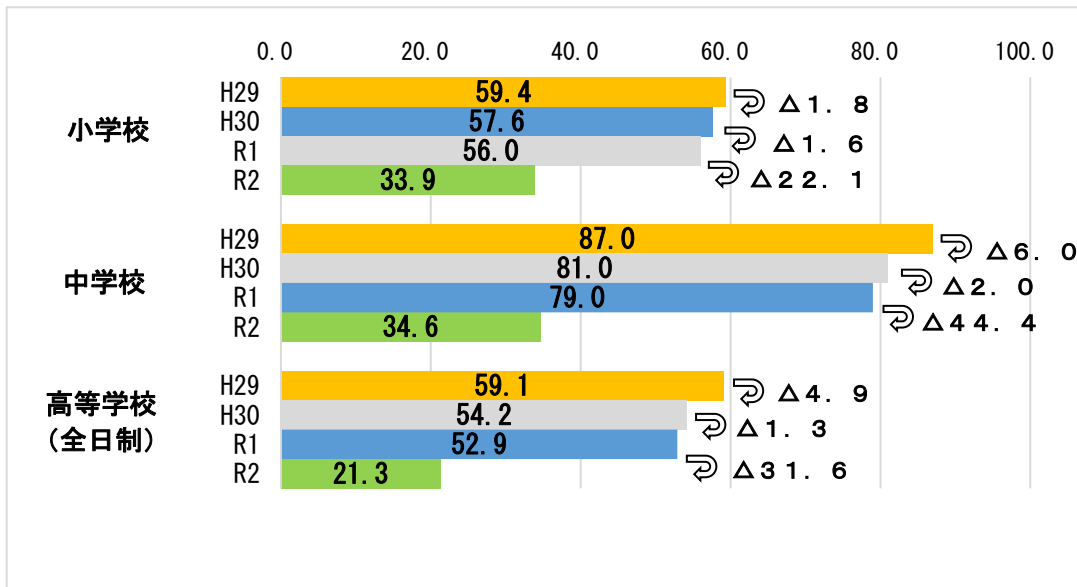
(2) 集計結果 ()内は前年度同時期データ

校種・課程	時間外勤務 時間の平均 (時間/月)	教職員数 (人)	時間外勤務時間の人数分布(割合:%)				
			0～45 時間	～60 時間	～80 時間	～100 時間	100 時間超
小学校	(56.0) 33.9	3,650	(32.8) 71.2	(25.5) 12.1	(28.6) 12.6	(10.4) 3.5	(2.7) 0.6
中学校	(79.0) 34.6	2,039	(15.9) 69.3	(12.9) 10.4	(24.5) 12.5	(22.1) 5.4	(24.6) 2.5
高等学校(全日制)	(52.9) 21.3	1,673	(38.1) 92.3	(21.1) 5.3	(27.0) 2.2	(11.5) 0.2	(2.4) 0.0
高等学校(定時制・通信制)	(10.5) 6.3	135	(95.5) 99.3	(3.7) 0.7	(0.7) 0.0	(0.0) 0.0	(0.0) 0.0
特別支援学校	(31.2) 17.7	725	(75.2) 93.8	(15.6) 3.0	(8.7) 3.0	(0.5) 0.1	(0.0) 0.0

2. 校種別年度比較

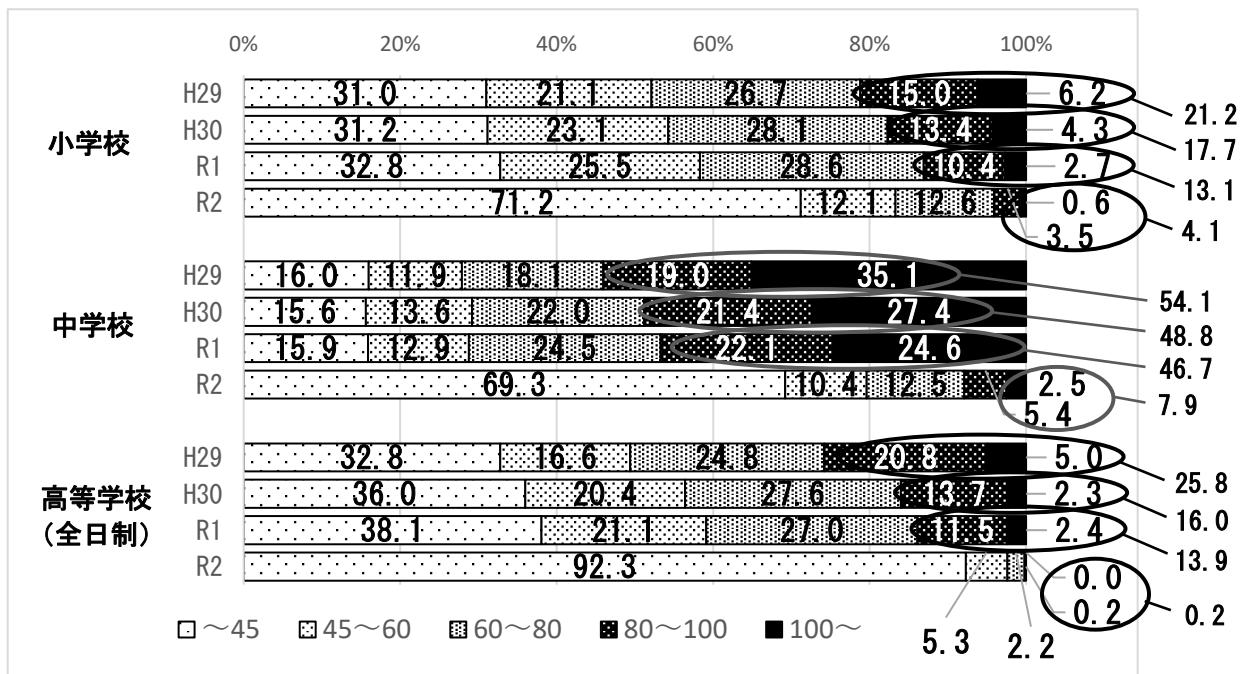
(1) 時間外勤務時間の校種別月平均

(時間)



(2) 時間外勤務時間の校種別人数分布

(割合)



月80時間を超える教職員

	H29	H30	R1	R2
●小学校	21.2%	17.7%	13.1%	4.1%
●中学校	54.1%	48.8%	46.7%	7.9%
●高等学校 (全日制)	25.8%	16.0%	13.9%	0.2%

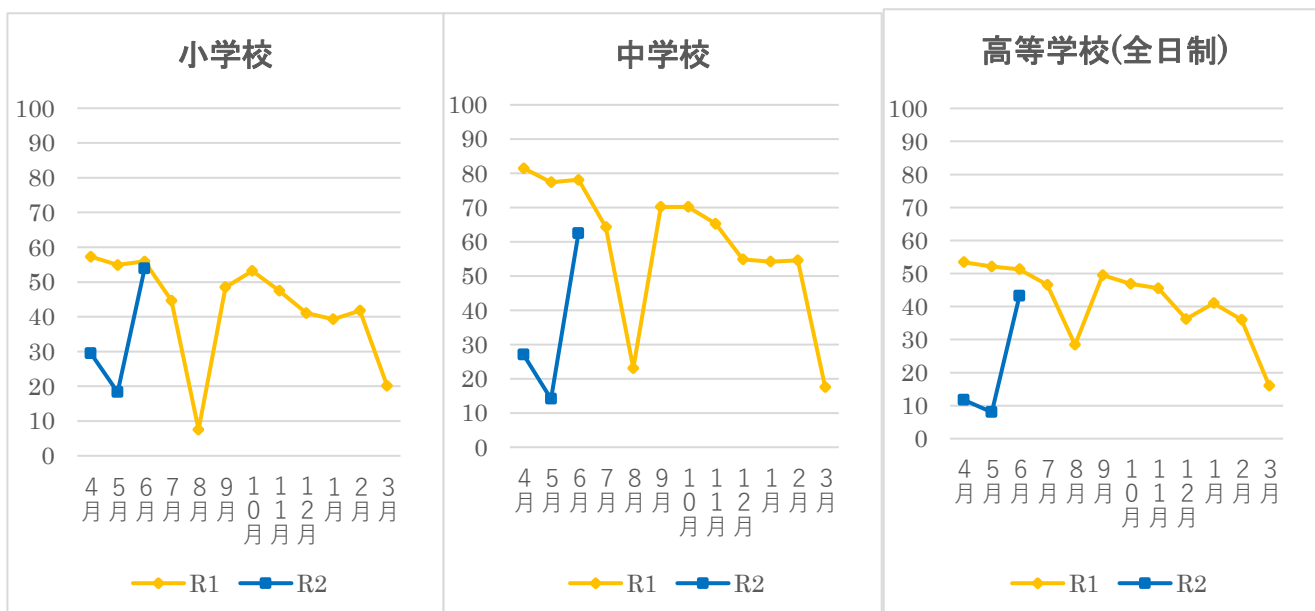
3. 月別推移

(1) 時間外勤務時間の平均 () 内は前年度同時期データ

(時間)

	4月	5月	6月	7月	8月	9月
小学校	(57.3) 29.5	(54.9) 18.3	(55.9) 53.9	(44.7)	(7.5)	(48.5)
中学校	(81.5) 27.0	(77.4) 14.1	(78.1) 62.5	(64.3)	(23.1)	(70.2)
高等学校 (全日制)	(53.4) 11.7	(52.1) 8.0	(51.3) 43.2	(46.6)	(28.4)	(49.5)
高等学校 (定時制・通信制)	(9.6) 6.4	(9.9) 3.5	(11.6) 8.5	(8.4)	(6.7)	(9.2)
特別支援学校	(31.8) 13.4	(29.2) 7.2	(29.2) 30.3	(22.0)	(4.5)	(26.4)

	10月	11月	12月	1月	2月	3月
小学校	(53.2)	(47.5)	(41.1)	(39.3)	(41.8)	(20.2)
中学校	(70.2)	(65.3)	(54.9)	(54.2)	(54.6)	(17.6)
高等学校 (全日制)	(46.9)	(45.5)	(36.2)	(41.0)	(36.0)	(16.0)
高等学校 (定時制・通信制)	(12.6)	(9.7)	(8.1)	(7.9)	(7.9)	(7.5)
特別支援学校	(29.0)	(24.7)	(19.6)	(22.7)	(23.5)	(9.3)

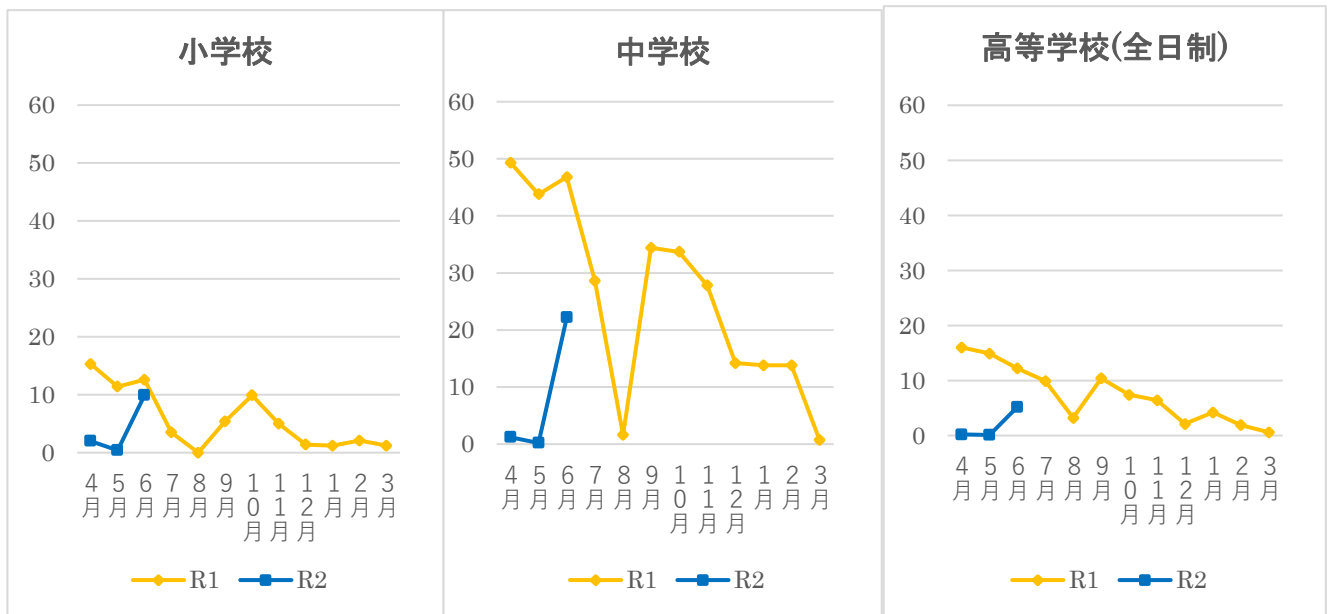


(2) 時間外勤務時間が月80時間超の人数の割合 ()内は前年度同時期データ

(割合：%)

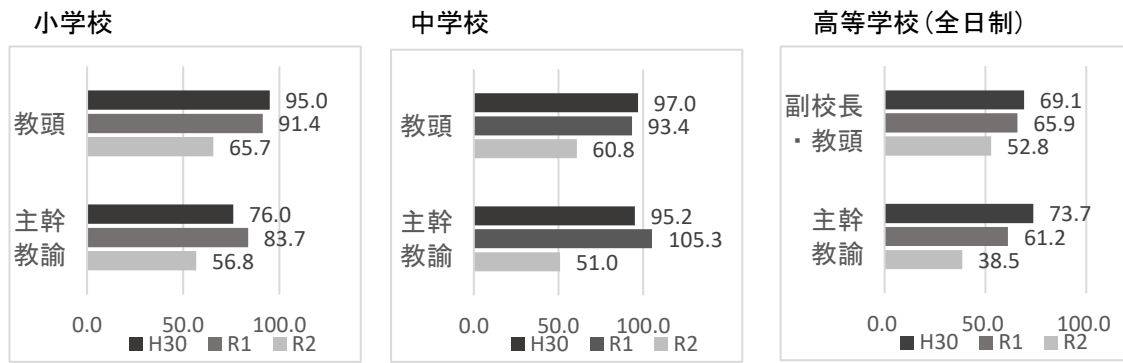
	4月	5月	6月	7月	8月	9月
小学校	(15.3) 2.0	(11.4) 0.4	(12.6) 9.9	(3.5)	(0.0)	(5.4)
中学校	(49.3) 1.2	(43.8) 0.2	(46.8) 22.2	(28.6)	(1.6)	(34.4)
高等学校 (全日制)	(16.0) 0.2	(14.9) 0.1	(12.2) 5.2	(9.9)	(3.2)	(10.4)

	10月	11月	12月	1月	2月	3月
小学校	(9.9)	(5.0)	(1.4)	(1.2)	(2.1)	(1.2)
中学校	(33.7)	(27.8)	(14.2)	(13.8)	(13.8)	(0.7)
高等学校 (全日制)	(7.4)	(6.4)	(2.1)	(4.2)	(1.9)	(0.6)



4. 主な項目別集計

(1) 副校長・教頭、主幹教諭の時間外勤務時間の月平均

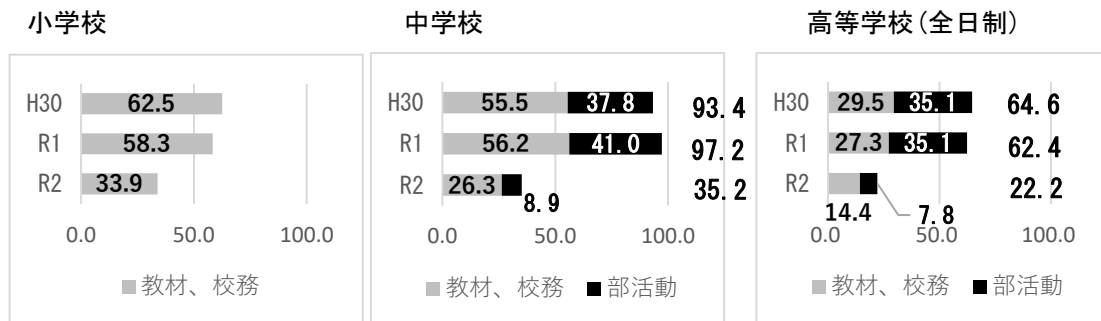


時間外勤務時間の減少率(R1→R2)

	小学校	中学校	高等学校(全日制)
職員全体	39.9%	58.3%	59.7%
副校長・教頭	28.1%	34.9%	19.9%
主幹教諭	32.1%	51.6%	37.1%

・いずれの校種においても、職員全体と比べて教頭や主幹教諭の減少幅は小さい。

(2) 30歳以下教職員の時間外勤務時間の月平均

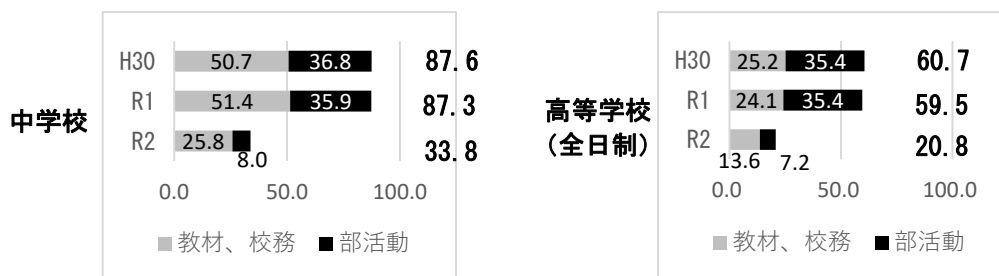


時間外勤務時間の減少率(R1→R2)

	小学校	中学校	高等学校(全日制)
職員全体	39.9%	58.3%	59.7%
30歳以下教職員	41.9%	63.8%	64.4%

・いずれの校種においても、職員全体と比べて減少幅は大きくなっており、小学校よりも部活動がある中学校・高等学校(全日制)の方が減少幅は大きい。

(3) 運動部活動顧問の時間外勤務時間の月平均



時間外勤務時間全体に占める部活動の割合

	中学校	高等学校(全日制)
R1	41.1%	59.5%
R2	23.7%	34.6%

・いずれの校種においても大きく減少している。

5. 項目別集計の詳細(4月～6月)

小中学校教職員については抽出調査、県立学校教職員については全数調査

公立小学校 35校(201校中)、803名 公立中学校 24校(84校中)、654名

*義務教育学校前期課程は小学校に、後期課程は中学校を含む

各表の上段()内は前年度同時期データ

(1) 職種別

① 小学校

職種	(時間)		(割合)		(人)		対象人数
	平均	教材研究	校務分掌	部活動	80h超	100h超	
校長	(56.3) 45.1	(0.1) 0.6	(56.1) 44.5	/	(11.8%) 2.9%	(2.9%) 0.0%	34
教頭	(91.4) 65.7	(3.7) 1.5	(87.7) 64.2	/	(68.6%) 14.3%	(31.4%) 2.9%	35
主幹教諭	(83.7) 56.8	(15.1) 10.9	(68.5) 45.9	/	(50.0%) 0.0%	(14.3%) 0.0%	15
指導教諭	(63.2) 39.7	(24.4) 17.7	(38.8) 21.9	/	(0.0%) 0.0%	(0.0%) 0.0%	6
教諭	(57.7) 33.4	(36.3) 22.3	(21.3) 11.1	/	(10.6%) 0.0%	(0.9%) 0.0%	584
養護教諭	(39.1) 27.0	(1.3) 0.9	(37.8) 26.1	/	(2.8%) 0.0%	(0.0%) 0.0%	35
講師	(43.4) 22.2	(32.6) 16.8	(10.9) 5.4	/	(5.8%) 0.0%	(1.0%) 0.0%	94
総計	(56.9) 34.2	(30.9) 18.7	(26.0) 15.5	/	(12.8%) 1.0%	(2.5%) 0.1%	803

○時間外勤務時間の減少割合は、職員全体と比べて教諭と講師が大きく、管理職と養護教諭が小さい。

○80時間を超える者は管理職のみである。

○時間外勤務の内容は、教諭と講師で教材研究が校務分掌より長くなっている。(前年度同様)

② 中学校

職種	(時間)		(割合)		(人)		対象人数
	平均	教材研究	校務分掌	部活動	80h超	100h超	
校長	(56.5) 39.2	(0.0) 0.0	(56.3) 39.2	(0.2) 0.0	(4.2%) 0.0%	(0.0%) 0.0%	24
教頭	(93.4) 60.8	(0.9) 1.6	(92.4) 59.2	(0.1) 0.0	(70.8%) 8.3%	(33.3%) 0.0%	24
主幹教諭	(105.3) 51.0	(12.1) 7.6	(68.8) 40.0	(24.4) 3.5	(88.2%) 0.0%	(47.1%) 0.0%	17
指導教諭	(80.6) 42.8	(20.3) 17.1	(44.3) 23.3	(15.9) 2.4	(80.0%) 0.0%	(0.0%) 0.0%	4
教諭	(84.2) 32.7	(18.5) 10.6	(31.5) 14.5	(34.2) 7.5	(57.2%) 0.2%	(28.8%) 0.0%	508
養護教諭	(54.9) 33.5	(2.4) 1.1	(50.3) 31.1	(2.1) 1.3	(13.0%) 0.0%	(4.3%) 0.0%	23
講師	(73.5) 29.3	(26.1) 13.4	(18.8) 8.7	(28.7) 7.2	(37.3%) 0.0%	(17.6%) 0.0%	54
総計	(82.1) 34.2	(17.0) 9.8	(35.4) 17.9	(29.7) 6.6	(53.6%) 0.5%	(26.4%) 0.0%	654

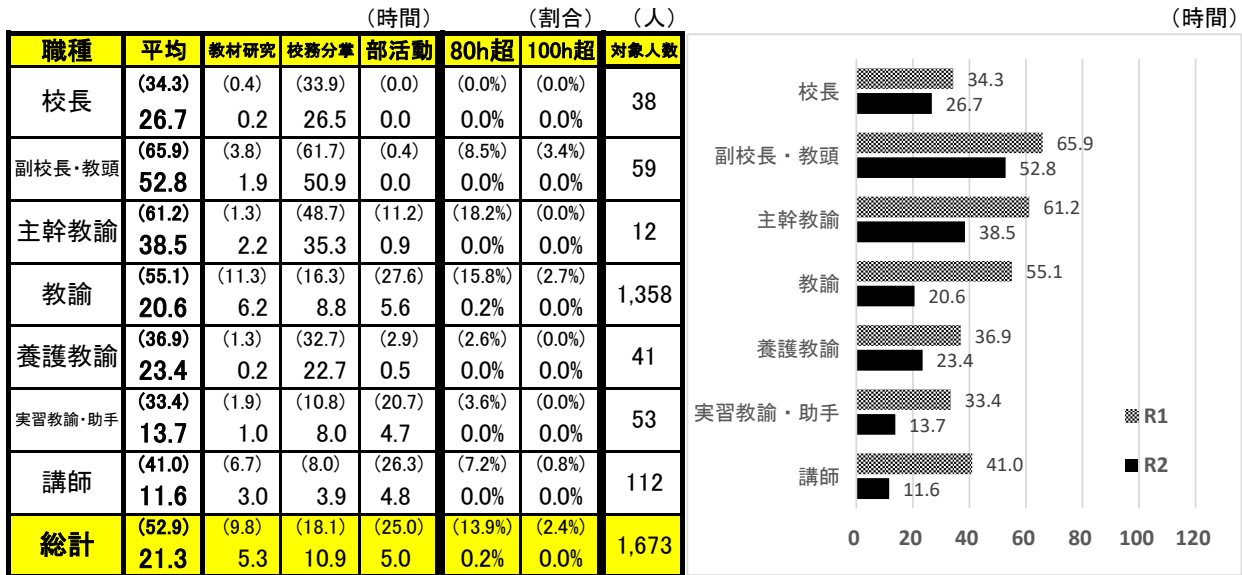
○時間外勤務時間の減少割合は、職員全体と比べて教諭と講師が大きく、管理職と養護教諭が小さい。

○80時間を超える者は大きく減少し、100時間を超える者はいない。

表の項目について

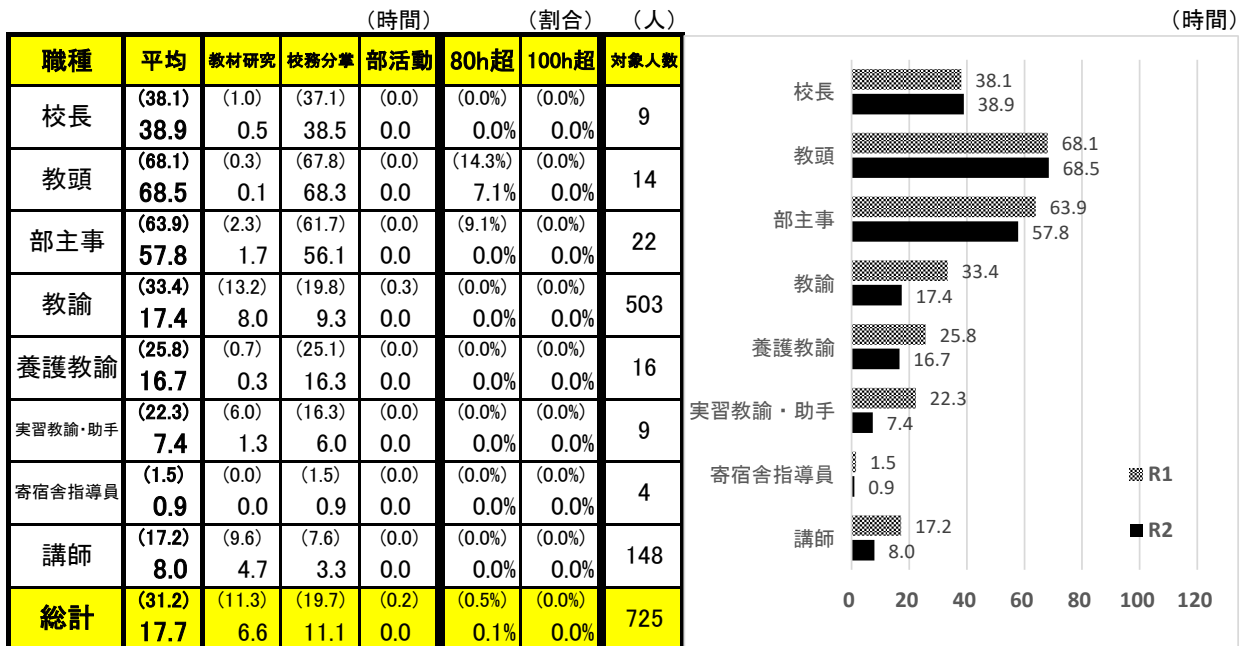
- * 平均 … 1ヵ月あたりの時間外勤務時間の平均
- * 教材研究 … 教科に関する仕事に費やした時間（生徒の質問への対応を含む）
- * 校務分掌 … 担当する校務や担任業務に費やした時間（家庭訪問や生徒との面談を含む）
- * 80h超 … 1ヵ月あたりの時間外勤務時間の平均が80hを超えた人数の割合
- * 100h超 … 1ヵ月あたりの時間外勤務時間の平均が100hを超えた人数の割合

③高等学校(全日制)



- 時間外勤務時間の減少割合は、職員全体と比べて教諭と講師が大きく、管理職と養護教諭が小さい。
- 80時間を超える者は大きく減少し、教諭のみである。
- 時間外勤務の内容は、講師以外では校務分掌が最も長くなっている。

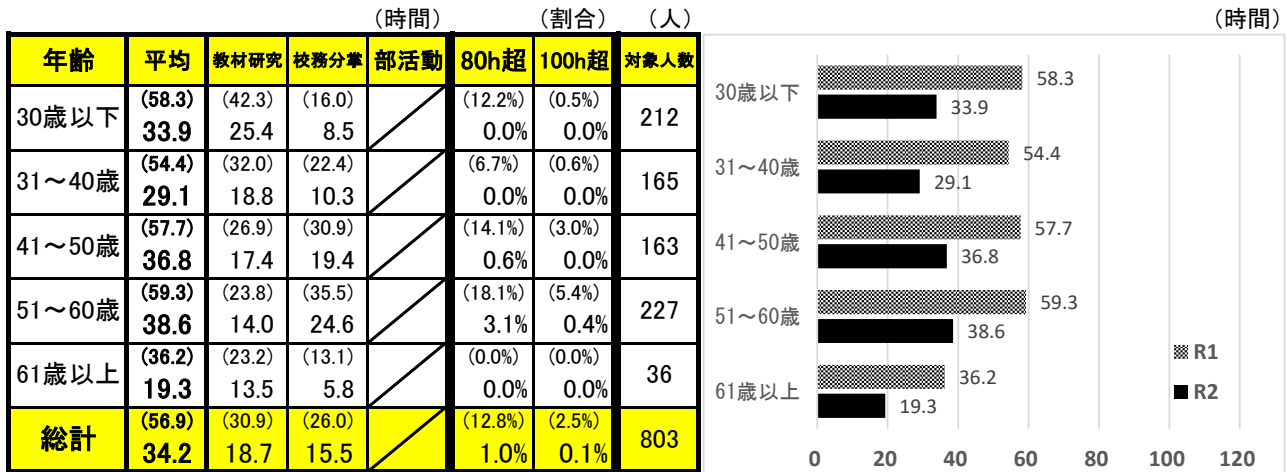
④特別支援学校



- 時間外勤務時間は、前年度と比べて校長と教頭が増加している。
- 時間外勤務時間の減少割合は、職員全体と比べて教諭、実習助手、講師が大きく、養護教諭が小さい。
- 80時間を超える者は減少し、教頭のみである。

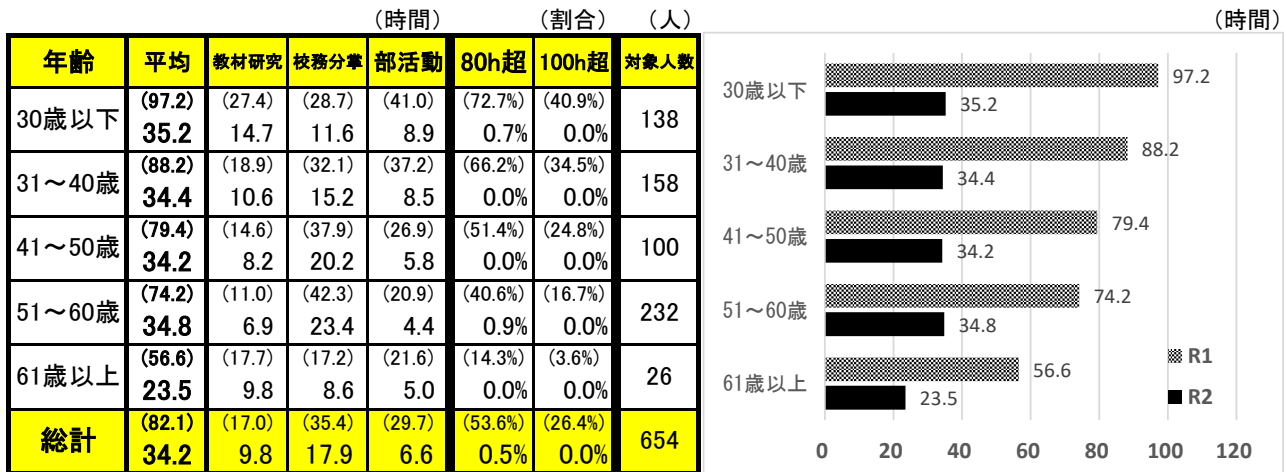
(2)年齢別 (調査対象:全職種)

①小学校



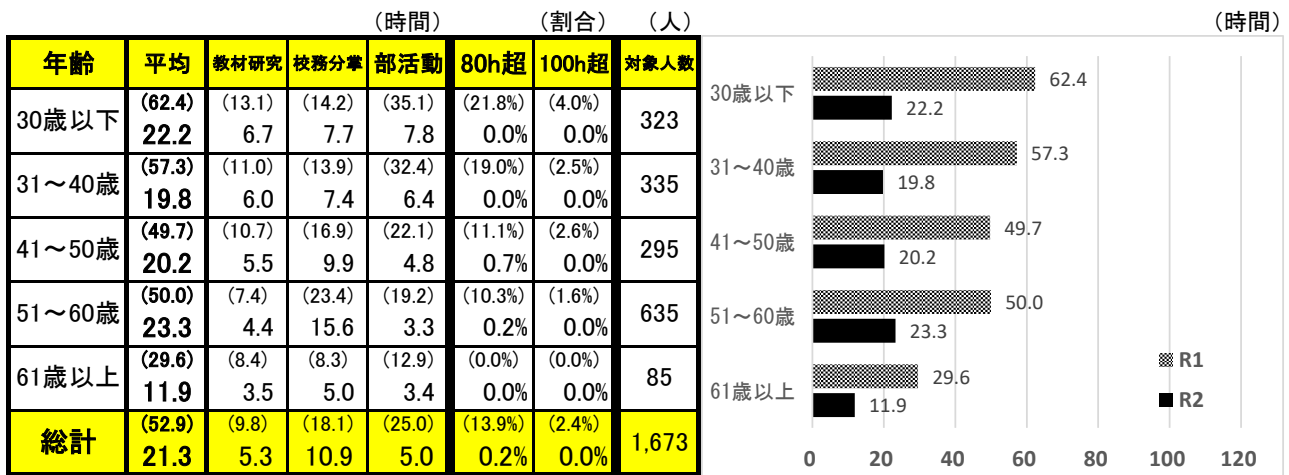
○時間外勤務時間の減少割合は、年代が低いほど大きい傾向があり、31～40歳が46.5%と最も大きく、51～60歳が34.9%と最も小さい。
○教材研究は年代が低いほど長く、校務分掌は60歳以下では年代が高いほど長くなる傾向がある。(前年度同様)

②中学校



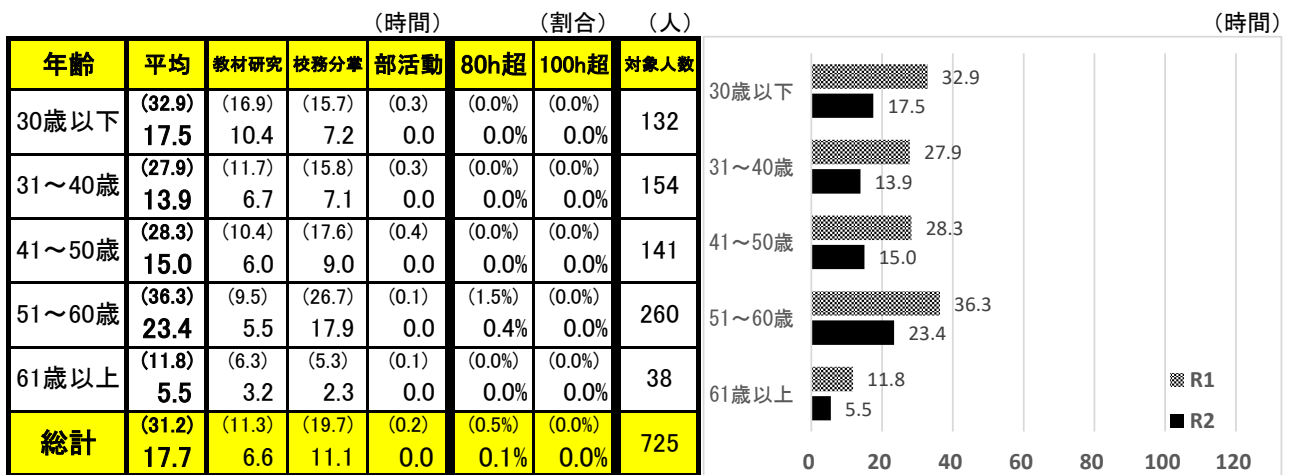
○時間外勤務時間の減少割合は、年代が低いほど大きい傾向があり、30歳以下が63.8%と最も大きく、51～60歳が53.1%と最も小さい。
○教材研究と部活動は年代が低いほど長く、校務分掌は年代が高いほど長くなる傾向がある。(前年度同様)

③高等学校(全日制)



○時間外勤務時間の減少割合は、年代が低いほど大きい傾向があり、31～40歳が65.4%と最も大きく、51～60歳が53.4%と最も小さい。
 ○教材研究と部活動は年代が低いほど長く、校務分掌は年代が高いほど長くなる傾向がある。(前年度同様)

④特別支援学校

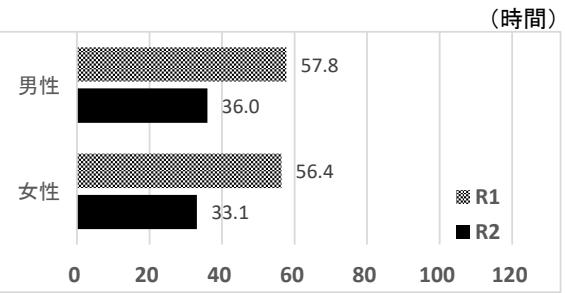


○時間外勤務時間の減少割合は、年代が低いほど大きい傾向があり、31～40歳が50.2%と最も大きく、51～60歳が35.5%と最も小さい。
 ○教材研究は年代が低いほど長く、校務分掌は年代が高いほど長くなる傾向がある。(前年度同様)

(3)男女別 (調査対象:全職種)

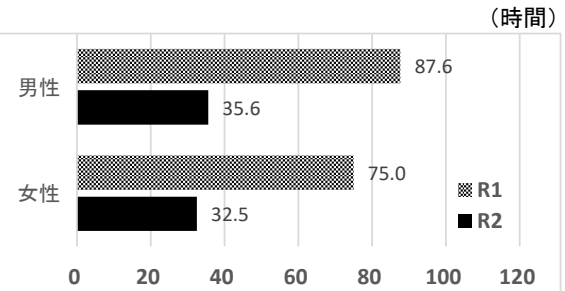
①小学校

男女	平均	教材研究	校務分掌	部活動	80h超	100h超	対象人数
男性	(57.8) 36.0	(28.1) 17.1	(29.7) 18.9		(14.1%) 1.0%	(2.4%) 0.0%	297
女性	(56.4) 33.1	(32.6) 19.6	(23.8) 13.6		(12.0%) 1.0%	(2.5%) 0.2%	506
総計	(56.9) 34.2	(30.9) 18.7	(26.0) 15.5		(12.8%) 1.0%	(2.5%) 0.1%	803



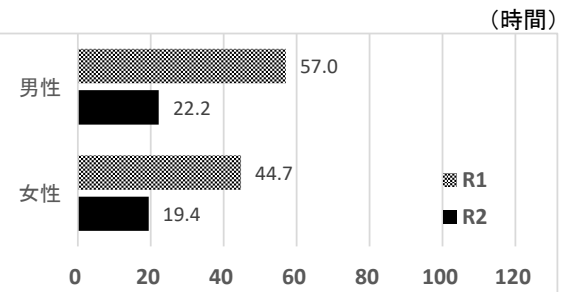
②中学校

男女	平均	教材研究	校務分掌	部活動	80h超	100h超	対象人数
男性	(87.6) 35.6	(15.9) 9.1	(36.6) 18.9	(35.1) 7.7	(61.1%) 0.8%	(32.6%) 0.0%	367
女性	(75.0) 32.5	(18.5) 10.7	(33.7) 16.6	(22.7) 5.3	(43.8%) 0.0%	(18.4%) 0.0%	287
総計	(82.1) 34.2	(17.0) 9.8	(35.4) 17.9	(29.7) 6.6	(53.6%) 0.5%	(26.4%) 0.0%	654



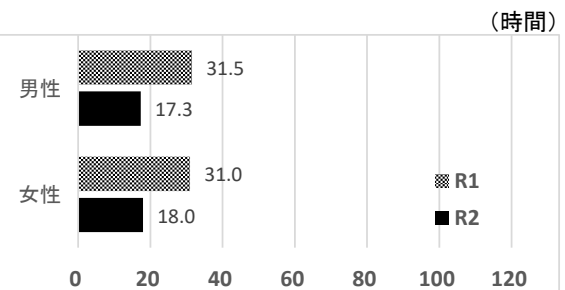
③高等学校(全日制)

男女	平均	教材研究	校務分掌	部活動	80h超	100h超	対象人数
男性	(57.0) 22.2	(8.2) 4.8	(18.2) 11.1	(30.6) 6.3	(16.7%) 0.3%	(3.4%) 0.0%	1,105
女性	(44.7) 19.4	(13.0) 6.4	(17.8) 10.5	(14.0) 2.6	(8.3%) 0.0%	(0.4%) 0.0%	568
総計	(52.9) 21.3	(9.8) 5.3	(18.1) 10.9	(25.0) 5.0	(13.9%) 0.2%	(2.4%) 0.0%	1,673



④特別支援学校

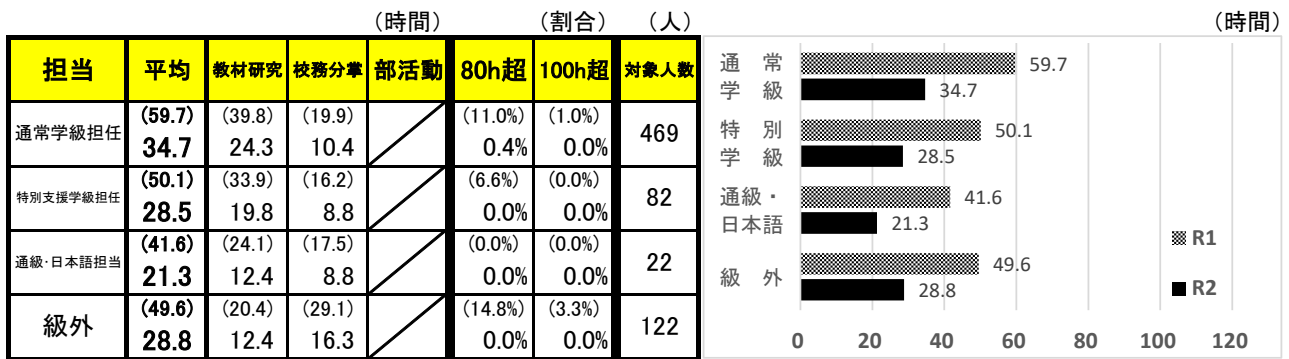
男女	平均	教材研究	校務分掌	部活動	80h超	100h超	対象人数
男性	(31.5) 17.3	(10.7) 6.0	(20.5) 11.3	(0.3) 0.0	(1.1%) 0.0%	(0.0%) 0.0%	275
女性	(31.0) 18.0	(11.7) 7.0	(19.2) 11.0	(0.2) 0.0	(0.2%) 0.2%	(0.0%) 0.0%	450
総計	(31.2) 17.7	(11.3) 6.6	(19.7) 11.1	(0.2) 0.0	(0.5%) 0.1%	(0.0%) 0.0%	725



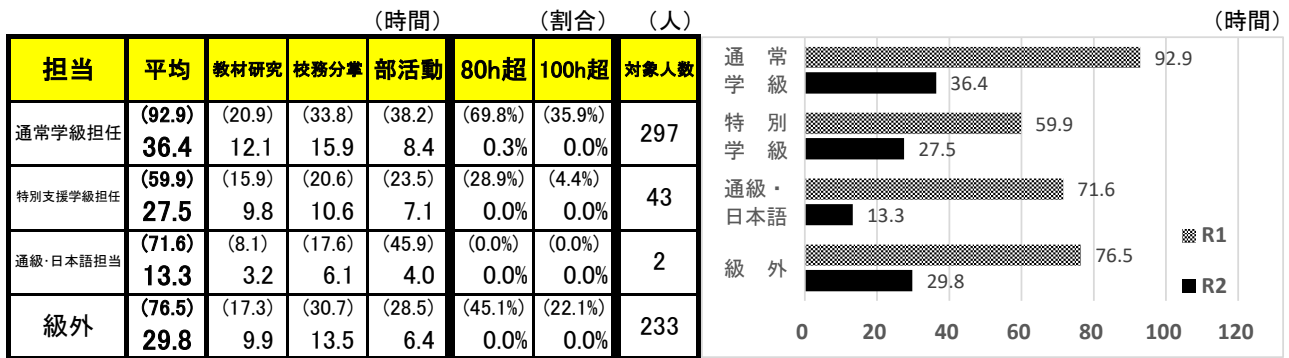
○時間外勤務時間の減少割合は、小学校において男性より女性の方が、その他の校種においては女性より男性の方が高い。
 ○時間外勤務時間は、特別支援学校においては男性より女性の方が、その他の校種においては女性より男性の方が多い。

(4)担任の状況 (調査対象:主幹教諭、指導教諭、教諭)

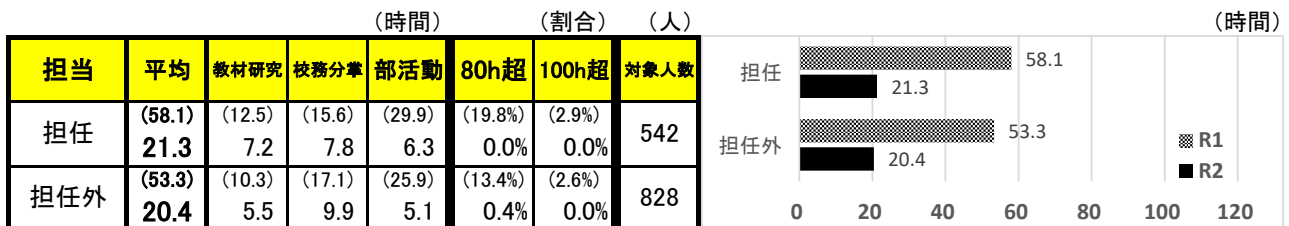
①小学校



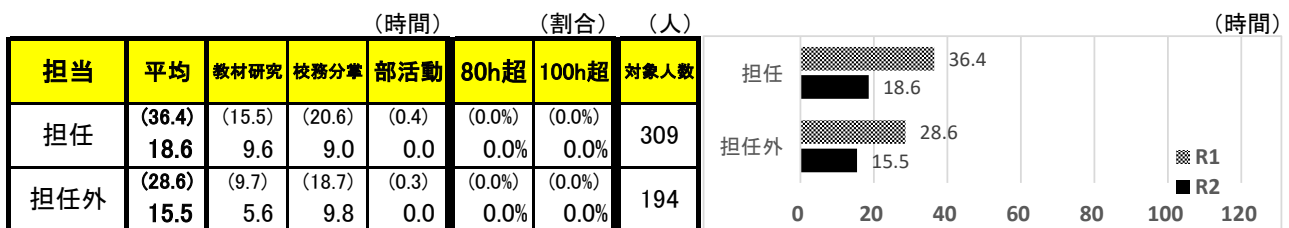
②中学校



③高等学校(全日制)



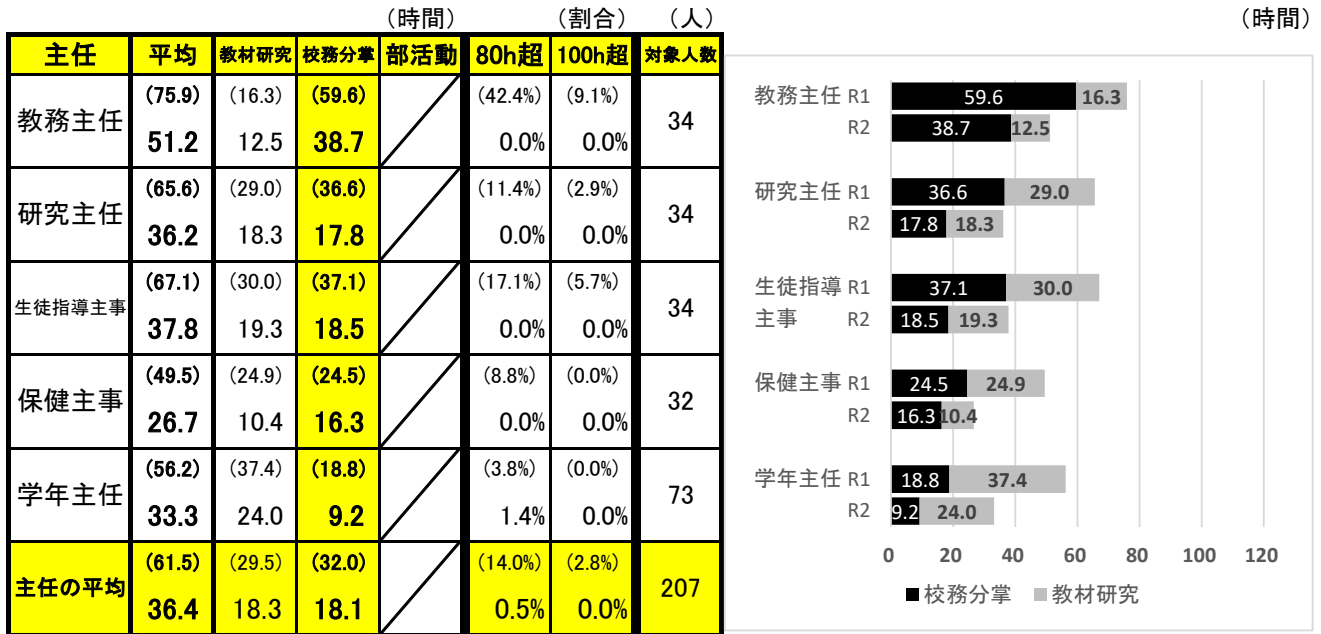
④特別支援学校



○時間外勤務時間の減少割合は、小中学校においては通常学級担任と級外に差はなく、高等学校(全日制)と特別支援学校においては担任よりも担任外の方が小さい。

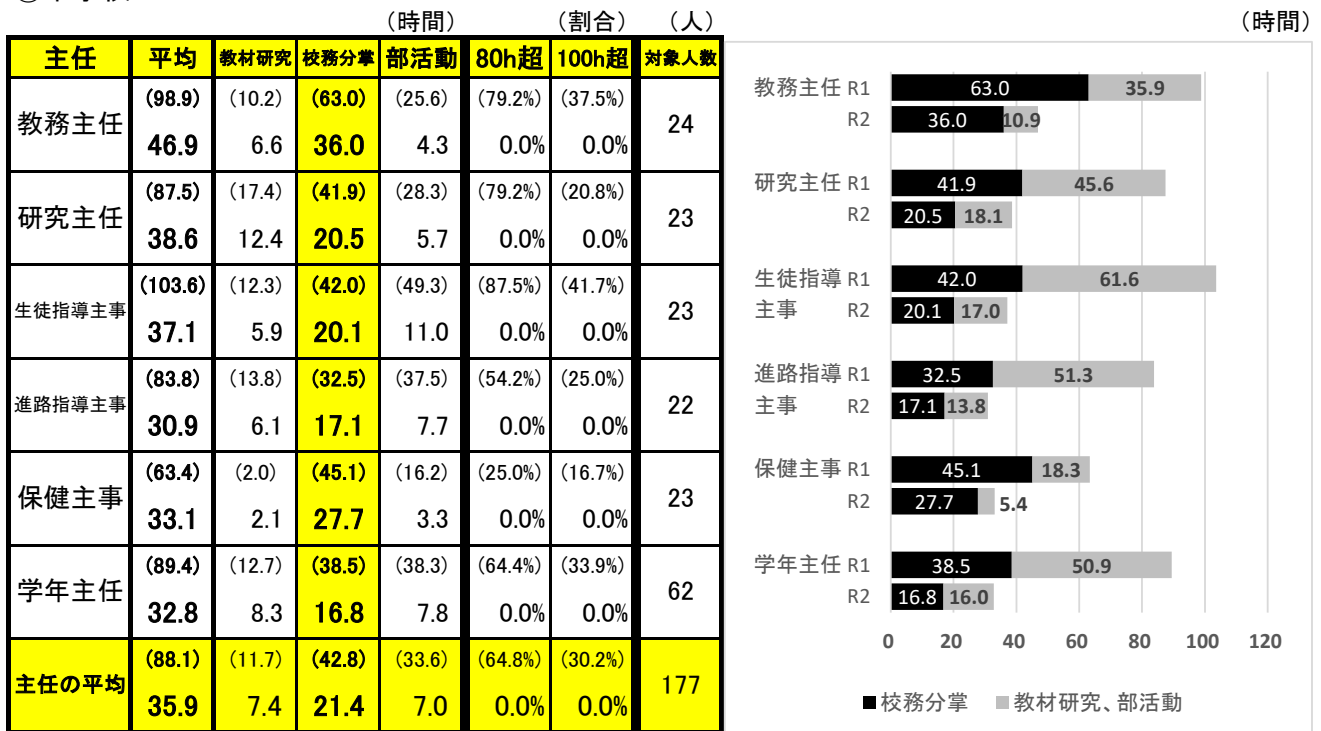
(5)主任の状況（調査対象：主幹教諭、指導教諭、教諭、養護教諭）

①小学校



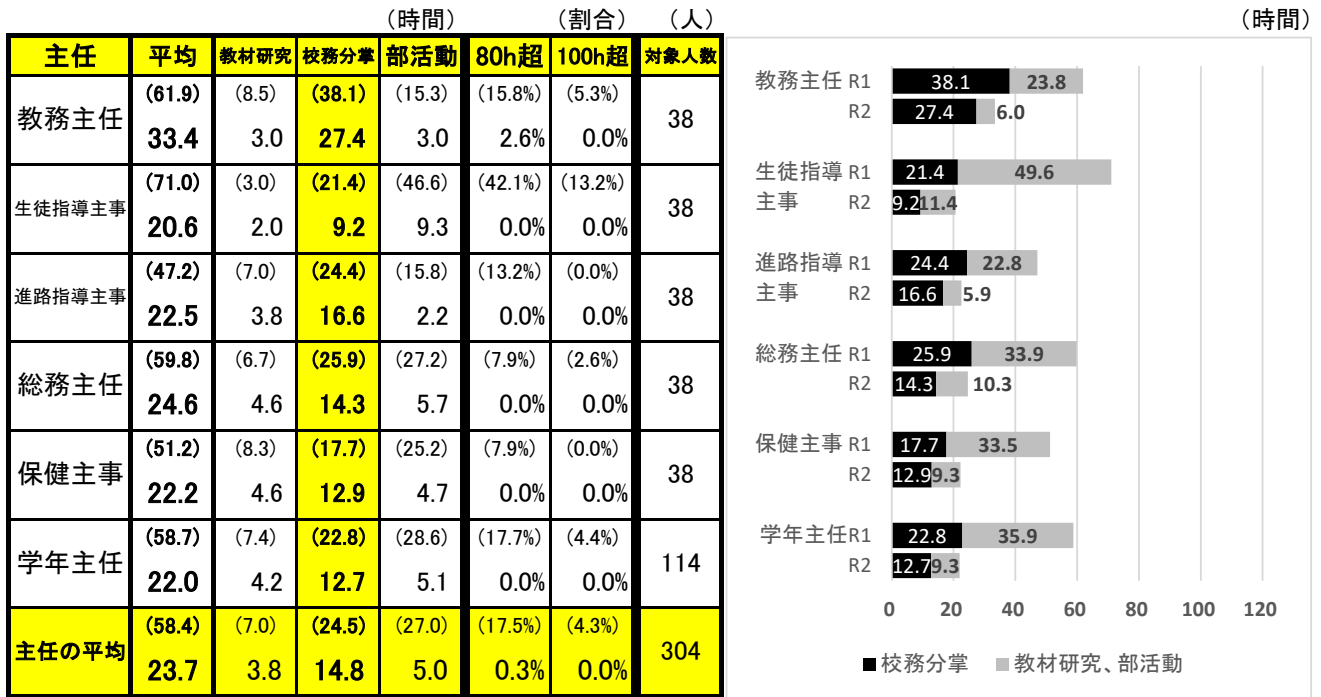
○校務分掌の時間外勤務時間の減少割合は、教務主任と保健主事が小さく、その他の主任に差はない。
○校務分掌の時間外勤務時間は、教務主任が最も長い。(前年度同様)

②中学校



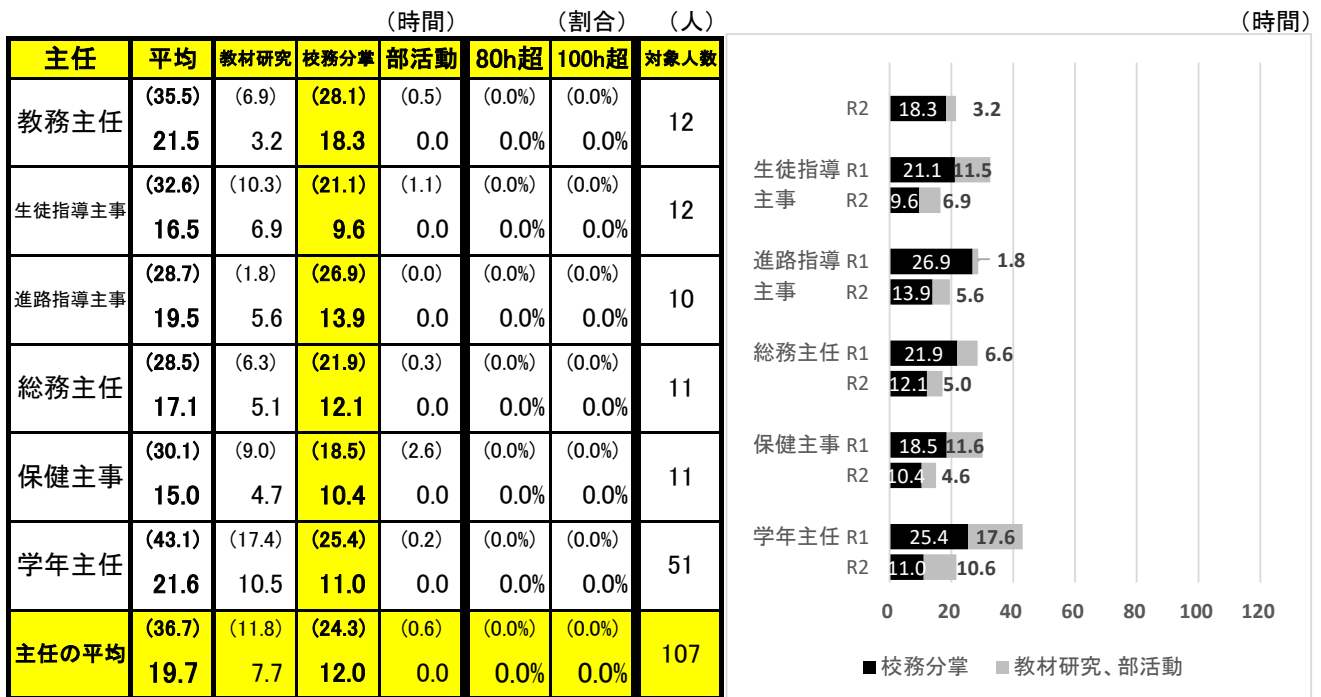
○校務分掌の時間外勤務時間の減少割合は、学年主任が大きく、教務主任と保健主事が小さい。
○校務分掌の時間外勤務時間は、教務主任が最も長い。(前年度同様)

③高等学校(全日制)



○校務分掌の時間外勤務時間の減少割合は、生徒指導主事が大きく、教務主任と保健主事が小さい。
 ○校務分掌の時間外勤務時間は、教務主任が最も長い。(前年度同様)

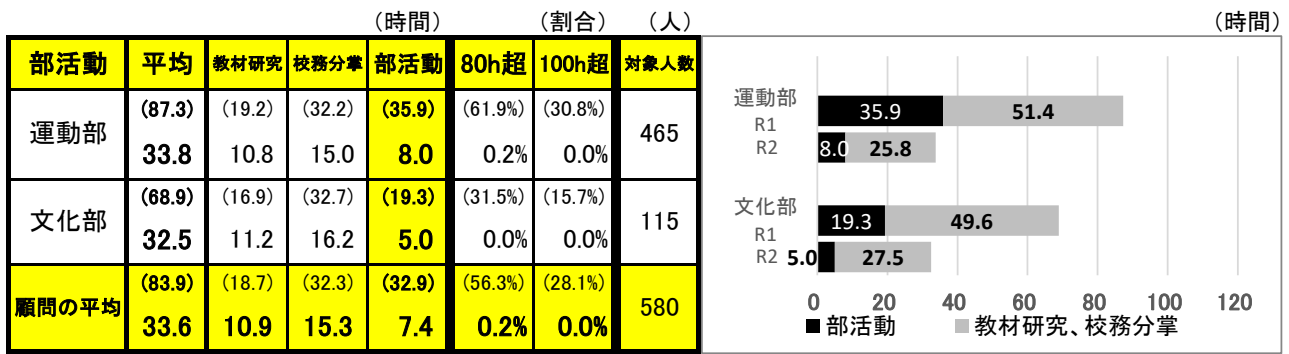
④特別支援学校



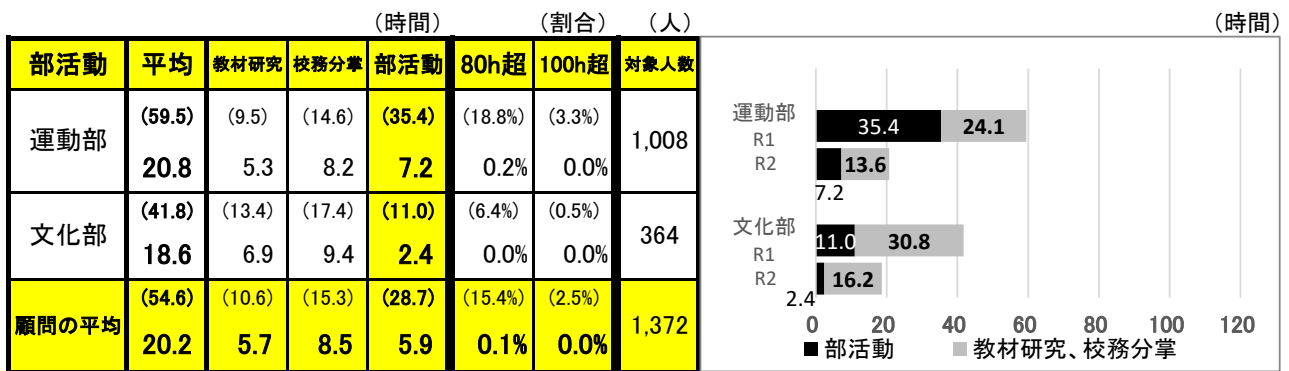
○校務分掌の時間外勤務時間の減少割合は、学年主任が大きく、教務主任と保健主事が小さい。
 ○校務分掌の時間外勤務時間は、教務主任が最も長い。(前年度同様)

(6)部活動顧問の状況 (調査対象:主幹教諭、指導教諭、教諭、実習教諭・助手、講師のうち部活動顧問となっている者)

①中学校



②高等学校(全日制)



○運動部顧問の部活動指導が前年度と比べ、中学校で77.7%、高等学校(全日制)で79.7%減少している。
○文化部顧問の部活動指導が前年度と比べ、中学校で74.1%、高等学校(全日制)で78.2%減少している。