

教職員勤務時間調査の集計結果 (令和2年1月～3月及び令和元年度年間集計) について

1. 令和2年1月～3月の集計

(1) 調査の概要

ア 調査期間

令和2年1月1日(水)～令和2年3月31日(火)

イ 調査対象

○ 学校数

公立小学校	199校
公立中学校	82校
公立義務教育学校	2校
県立高等学校	43校
県立特別支援学校	9校
計	335校

○ 教職員数

公立小学校(義務教育学校前期課程を含む)	3,669名
公立中学校(義務教育学校後期課程を含む)	2,009名
県立高等学校	1,814名
*全日制高等学校1,681名、定時制・通信制高等学校133名	
県立特別支援学校	728名
計	8,220名

○ 職種

校長、副校長、教頭、部主事、主幹教諭、指導教諭、教諭、養護教諭、
実習教諭、実習助手、寄宿舍指導員、講師

*再任教員を含む。ただし、再任用短時間教員は除く。

*非常勤講師を除く。

*1月～3月の期間に、産休、育休、長期研修等で常勤をしていない者は除く。

(2) 集計結果 ()内は前年度同時期データ

校種・課程	時間外勤務 時間の平均 (時間/月)	教職員数 (人)	時間外勤務時間の人数分布(割合:%)				
			0～45 時間	～60 時間	～80 時間	～100 時間	100 時間超
小学校	(42.0) 33.8	3,669	(58.7) 70.7	(23.4) 17.8	(14.3) 9.9	(3.0) 1.4	(0.6) 0.2
中学校	(56.0) 42.1	2,009	(36.5) 55.5	(21.8) 16.6	(24.6) 18.4	(11.7) 7.1	(5.4) 2.3
高等学校(全日制)	(40.2) 31.4	1,681	(60.3) 79.0	(19.4) 14.7	(16.6) 5.7	(3.1) 0.5	(0.6) 0.1
高等学校(定時制・通信制)	(5.6) 7.9	133	(98.5) 96.2	(1.5) 3.8	(0.0) 0.0	(0.0) 0.0	(0.0) 0.0
特別支援学校	(23.3) 19.1	728	(89.0) 92.0	(8.7) 6.3	(2.1) 1.6	(0.1) 0.0	(0.0) 0.0

2 年間及び各期（Ⅰ期4月～6月、Ⅱ期7月～9月、Ⅲ期10月～12月、Ⅳ期1月～3月）の集計結果

（ ）内は前年度同時期データ

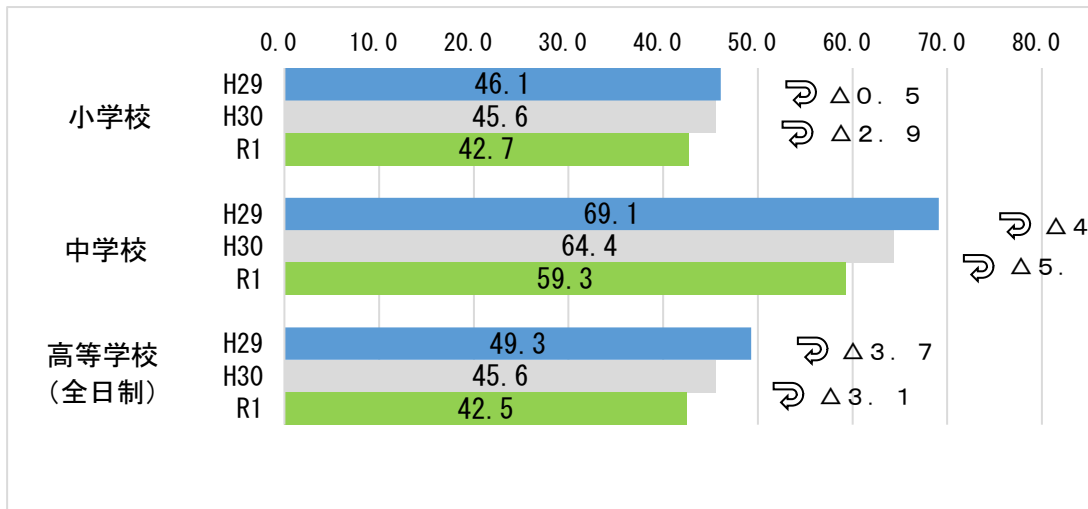
校種・課程	期間	時間外勤務 時間の平均 (時間/月)	時間外勤務時間の人数分布(割合:%)				
			0～45 時間	～60 時間	～80 時間	～100 時間	100～ 時間超
小学校	年間	(45.6) 42.7	(50.6) 54.0	(21.8) 21.7	(18.8) 18.5	(6.8) 4.8	(2.0) 1.0
	年間 (3月除く)	(45.8) 44.7	(49.7) 50.7	(21.8) 23.2	(19.3) 19.9	(7.1) 5.2	(2.1) 1.0
	Ⅰ期(4月～6月)	(57.6) 56.0	(31.2) 32.8	(23.1) 25.5	(28.1) 28.6	(13.4) 10.4	(4.3) 2.7
	Ⅱ期(7月～9月)	(32.8) 33.6	(67.7) 65.0	(17.0) 18.4	(11.7) 13.6	(3.0) 2.6	(0.6) 0.4
	Ⅲ期(10月～12月)	(49.8) 47.3	(44.6) 47.6	(23.7) 25.1	(21.2) 21.9	(8.0) 4.8	(2.4) 0.6
	Ⅳ期(1月～3月)	(42.0) 33.8	(58.7) 70.7	(23.4) 17.8	(14.3) 9.9	(3.0) 1.4	(0.6) 0.2
中学校	年間	(64.4) 59.3	(30.9) 35.5	(16.6) 15.9	(22.2) 22.9	(16.1) 14.7	(14.2) 11.0
	年間 (3月除く)	(65.3) 63.1	(29.9) 30.3	(16.3) 17.0	(22.2) 24.7	(16.5) 16.0	(15.1) 12.0
	Ⅰ期(4月～6月)	(81.0) 79.0	(15.6) 15.9	(13.6) 12.9	(22.0) 24.5	(21.4) 22.1	(27.4) 24.6
	Ⅱ期(7月～9月)	(54.1) 52.5	(45.3) 44.3	(13.1) 14.0	(17.8) 20.2	(13.3) 13.2	(10.6) 8.3
	Ⅲ期(10月～12月)	(66.4) 63.5	(26.1) 26.4	(17.9) 20.1	(24.5) 28.3	(17.8) 16.3	(13.6) 8.9
	Ⅳ期(1月～3月)	(56.0) 42.1	(36.5) 55.5	(21.8) 16.6	(24.6) 18.4	(11.7) 7.1	(5.4) 2.3
高等学校 (全日制)	年間	(45.6) 42.5	(50.3) 56.2	(20.7) 20.7	(21.2) 17.3	(6.7) 5.0	(1.2) 0.9
	年間 (3月除く)	(45.2) 44.3	(49.4) 51.1	(20.9) 22.1	(21.4) 20.0	(7.1) 5.8	(1.2) 1.1
	Ⅰ期(4月～6月)	(54.2) 52.9	(36.0) 38.1	(20.4) 21.1	(27.6) 27.0	(13.7) 11.5	(2.3) 2.4
	Ⅱ期(7月～9月)	(42.1) 42.3	(56.5) 54.6	(20.3) 22.6	(17.7) 17.5	(4.4) 4.6	(1.1) 0.7
	Ⅲ期(10月～12月)	(45.7) 43.4	(48.2) 53.1	(22.8) 24.2	(22.7) 18.8	(5.7) 3.4	(0.6) 0.5
	Ⅳ期(1月～3月)	(40.2) 31.4	(60.3) 79.0	(19.4) 14.7	(16.6) 5.7	(3.1) 0.5	(0.6) 0.1

校種・課程	期間	時間外勤務 時間の平均 (時間/月)	時間外勤務時間の人数分布(割合:%)				
			0~45 時間	~60 時間	~80 時間	~100 時間	100~ 時間超
高等学校 (定時制 ・通信制)	年間	(6.9) 9.3	(98.0) 96.6	(1.7) 3.0	(0.4) 0.4	(0.0) 0.0	(0.0) 0.0
	年間 (3月除く)	(6.8) 9.2	(98.0) 96.7	(1.5) 2.8	(0.4) 0.5	(0.0) 0.0	(0.0) 0.0
	I期(4月~6月)	(8.8) 10.5	(97.0) 95.5	(2.2) 3.7	(0.7) 0.7	(0.0) 0.0	(0.0) 0.0
	II期(7月~9月)	(5.4) 8.3	(99.3) 98.5	(0.7) 1.5	(0.0) 0.0	(0.0) 0.0	(0.0) 0.0
	III期(10月~12月)	(7.6) 10.3	(97.0) 96.3	(2.3) 3.0	(0.8) 0.7	(0.0) 0.0	(0.0) 0.0
	IV期(1月~3月)	(5.6) 7.9	(98.5) 96.2	(1.5) 3.8	(0.0) 0.0	(0.0) 0.0	(0.0) 0.0
特別支援 学校	年間	(25.2) 23.5	(85.4) 87.0	(10.1) 9.2	(4.2) 3.6	(0.4) 0.2	(0.0) 0.0
	年間 (3月除く)	(24.9) 23.9	(84.6) 85.4	(10.6) 10.2	(4.4) 4.2	(0.4) 0.2	(0.0) 0.0
	I期(4月~6月)	(32.8) 31.2	(72.5) 75.2	(17.0) 15.6	(9.4) 8.7	(1.2) 0.5	(0.0) 0.0
	II期(7月~9月)	(18.1) 18.4	(96.0) 95.6	(3.3) 3.9	(0.7) 0.6	(0.0) 0.0	(0.0) 0.0
	III期(10月~12月)	(26.7) 25.4	(84.0) 85.0	(11.4) 11.1	(4.4) 3.6	(0.3) 0.3	(0.0) 0.0
	IV期(1月~3月)	(23.3) 19.1	(89.0) 92.0	(8.7) 6.3	(2.1) 1.6	(0.1) 0.0	(0.0) 0.0

3 年間の校種別年度比較

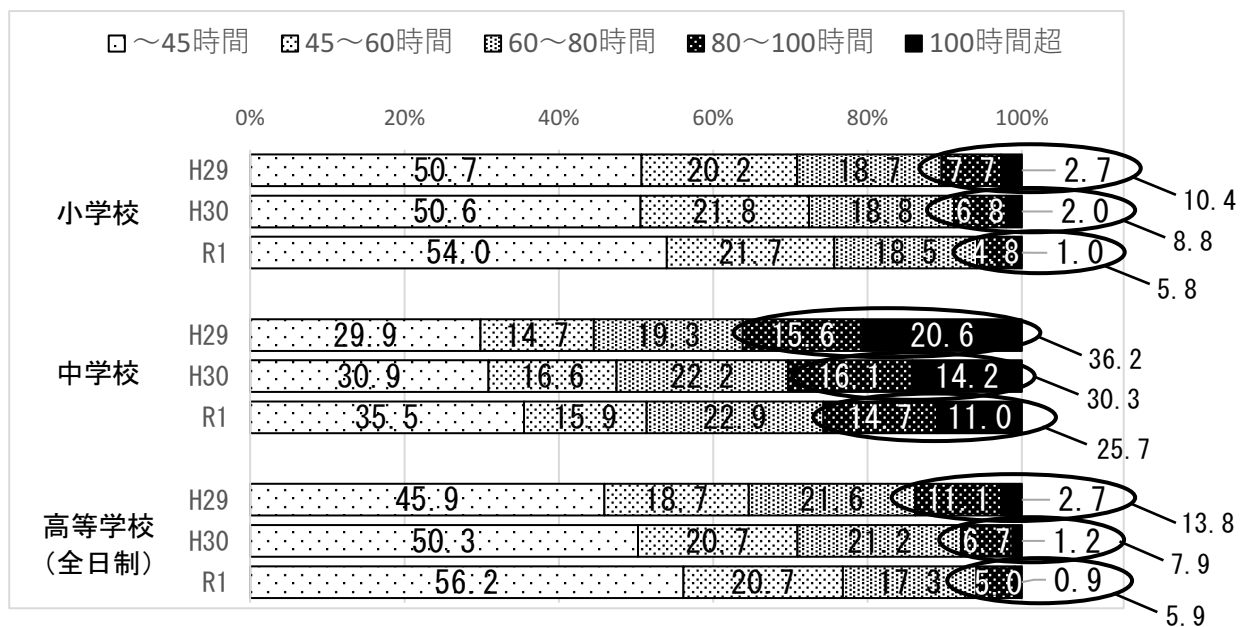
(1) 時間外勤務時間の校種別月平均

(時間)



(2) 時間外勤務時間の校種別人数分布

(割合)



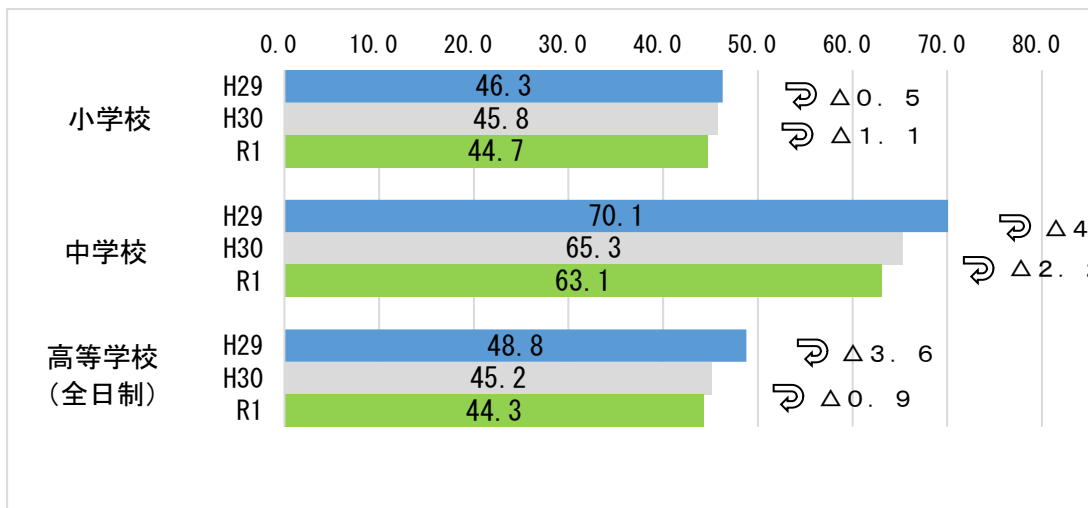
月80時間を超える教職員

	H29	H30	R1
●小学校	10.4%	8.8%	5.8%
●中学校	36.2%	30.3%	25.7%
●高等学校 (全日制)	13.8%	7.9%	5.9%

【参考 3月除く】3年間の校種別年度比較

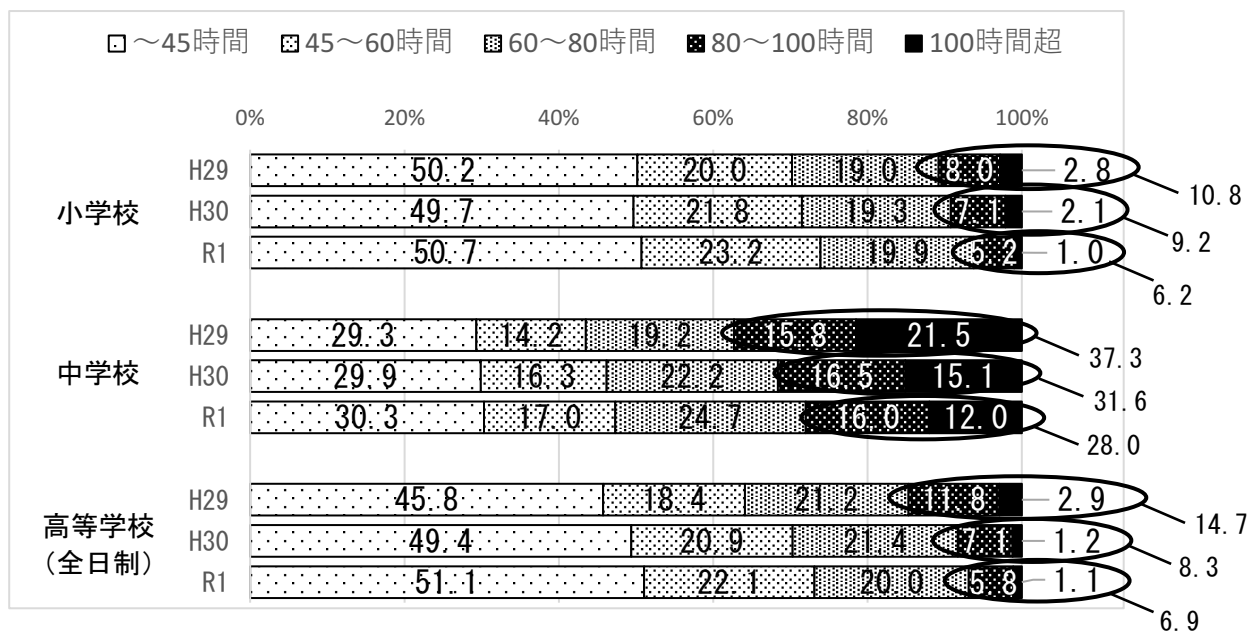
(1) 時間外勤務時間の校種別月平均

(時間)



(2) 時間外勤務時間の校種別人数分布

(割合)



月80時間を超える教職員

	H29	H30	R1
●小学校	10.8%	9.2%	6.2%
●中学校	37.3%	31.6%	28.0%
●高等学校 (全日制)	14.7%	8.3%	6.9%

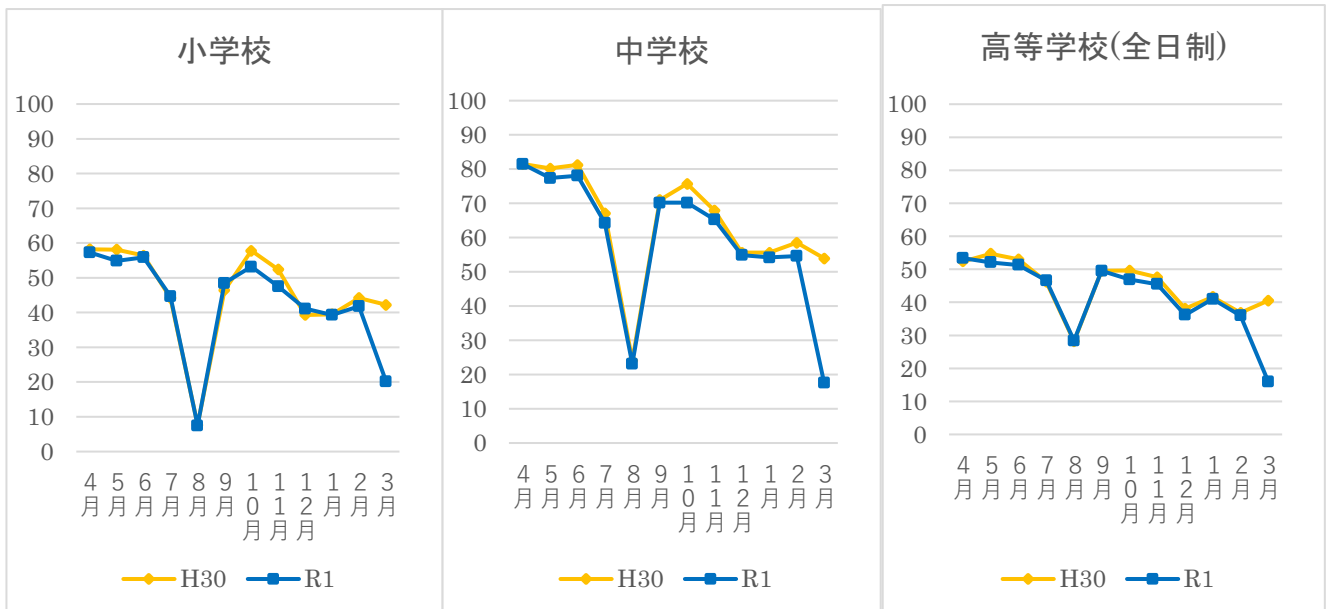
4 月別推移

(1) 時間外勤務時間の平均 () 内は前年度同時期データ

(時間)

	4月	5月	6月	7月	8月	9月
小学校	(58.2) 57.3	(58.1) 54.9	(56.4) 55.9	(44.2) 44.7	(7.7) 7.5	(46.5) 48.5
中学校	(81.5) 81.5	(80.2) 77.4	(81.2) 78.1	(67.1) 64.3	(24.1) 23.1	(71.0) 70.2
高等学校 (全日制)	(52.4) 53.4	(54.7) 52.1	(53.0) 51.3	(46.2) 46.6	(28.2) 28.4	(49.5) 49.5
高等学校 (定時制・通信制)	(8.0) 9.6	(8.5) 9.9	(9.6) 11.6	(6.3) 8.4	(4.2) 6.7	(5.8) 9.2
特別支援学校	(31.7) 31.8	(33.5) 29.2	(30.4) 29.2	(22.2) 22.0	(4.7) 4.5	(25.7) 26.4

	10月	11月	12月	1月	2月	3月
小学校	(57.8) 53.2	(52.4) 47.5	(39.3) 41.1	(39.5) 39.3	(44.2) 41.8	(42.2) 20.2
中学校	(75.7) 70.2	(67.9) 65.3	(55.6) 54.9	(55.6) 54.2	(58.5) 54.6	(53.9) 17.6
高等学校 (全日制)	(49.6) 46.9	(47.6) 45.5	(38.1) 36.2	(41.6) 41.0	(36.8) 36.0	(40.5) 16.0
高等学校 (定時制・通信制)	(9.3) 12.6	(7.5) 9.7	(5.7) 8.1	(5.2) 7.9	(5.2) 7.9	(6.2) 7.5
特別支援学校	(31.6) 29.0	(27.1) 24.7	(19.0) 19.6	(22.6) 22.7	(25.1) 23.5	(20.1) 9.3

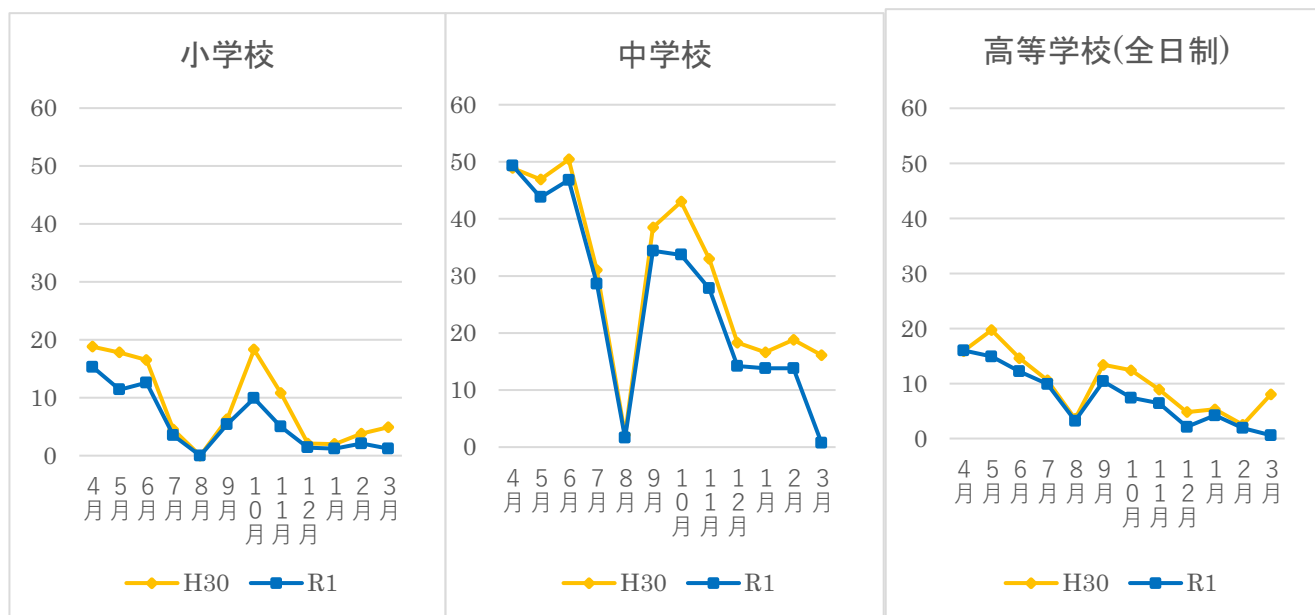


(2) 時間外勤務時間が月80時間超の人数の割合 ()内は前年度同時期データ

(割合：%)

	4月	5月	6月	7月	8月	9月
小学校	(18.8) 15.3	(17.8) 11.4	(16.5) 12.6	(4.5) 3.5	(0.0) 0.0	(6.3) 5.4
中学校	(48.9) 49.3	(46.9) 43.8	(50.4) 46.8	(31.0) 28.6	(2.1) 1.6	(38.5) 34.4
高等学校 (全日制)	(15.9) 16.0	(19.7) 14.9	(14.6) 12.2	(10.6) 9.9	(3.6) 3.2	(13.4) 10.4

	10月	11月	12月	1月	2月	3月
小学校	(18.3) 9.9	(10.8) 5.0	(2.1) 1.4	(2.0) 1.2	(3.8) 2.1	(4.9) 1.2
中学校	(43.0) 33.7	(33.0) 27.8	(18.3) 14.2	(16.6) 13.8	(18.8) 13.8	(16.1) 0.7
高等学校 (全日制)	(12.4) 7.4	(8.9) 6.4	(4.8) 2.1	(5.3) 4.2	(2.5) 1.9	(8.0) 0.6



5. 項目別集計の詳細(1月～3月)

小中学校教職員については抽出調査、県立学校教職員については全数調査

公立小学校 35校(201校中)、818名 公立中学校 24校(84校中)、653名

*義務教育学校前期課程は小学校に、後期課程は中学校を含む

各表の上段()内は前年度同時期データ

(1) 職種別

① 小学校

職種	(時間)		(割合)		対象人数	(時間)	
	平均	教材研究	校務分掌	部活動			80h超
校長	(43.8) 41.7	(0.0) 0.0	(43.8) 41.7	/	(0.0%) 0.0%	(0.0%) 0.0%	34
教頭	(75.6) 67.6	(4.4) 1.1	(71.2) 66.5	/	(25.7%) 20.0%	(11.4%) 0.0%	35
主幹教諭	(55.7) 58.9	(8.8) 11.5	(47.0) 47.5	/	(6.7%) 0.0%	(0.0%) 0.0%	15
指導教諭	(54.7) 39.8	(20.5) 16.0	(34.3) 23.8	/	(14.3%) 0.0%	(14.3%) 0.0%	6
教諭	(42.9) 33.5	(28.0) 20.9	(14.9) 12.6	/	(1.8%) 0.0%	(0.0%) 0.0%	587
養護教諭	(23.6) 20.6	(1.6) 0.4	(21.9) 20.1	/	(0.0%) 0.0%	(0.0%) 0.0%	36
講師	(31.6) 25.6	(23.2) 19.7	(8.4) 5.8	/	(0.0%) 0.0%	(0.0%) 0.0%	105
総計	(42.6) 34.2	(23.7) 18.0	(18.9) 16.3	/	(2.7%) 1.0%	(0.6%) 0.0%	818

- 時間外勤務時間は、前年度と比べ主幹教諭が増加しているが、その他の職種は減少している。
- 教頭は70時間を下まわり、80時間を超える割合も5.7%減少している。(3年間の推移34.3%→25.7%→20.0%)
- 月80時間を超える者がいるのは、教頭のみとなっている。
- 時間外勤務の内容では、教諭と講師は教材研究、その他の職種は校務分掌が長くなっている。

② 中学校

職種	(時間)		(割合)		対象人数	(時間)	
	平均	教材研究	校務分掌	部活動			80h超
校長	(42.6) 39.1	(0.0) 0.0	(42.4) 38.9	(0.2) 0.2	(0.0%) 0.0%	(0.0%) 0.0%	24
教頭	(73.2) 66.3	(2.2) 0.7	(71.1) 65.6	(0.0) 0.0	(29.2%) 12.5%	(4.2%) 4.2%	24
主幹教諭	(71.2) 64.9	(10.2) 6.9	(45.4) 46.8	(15.6) 11.2	(16.7%) 17.6%	(5.6%) 5.9%	17
指導教諭	(58.4) 40.3	(18.1) 12.0	(29.0) 24.3	(11.3) 3.9	(0.0%) 0.0%	(0.0%) 0.0%	5
教諭	(59.0) 42.4	(13.5) 9.5	(23.1) 19.4	(22.4) 13.6	(19.9%) 1.4%	(5.0%) 0.2%	506
養護教諭	(29.6) 24.2	(0.8) 0.8	(28.4) 22.2	(0.4) 1.2	(4.0%) 0.0%	(0.0%) 0.0%	24
講師	(49.0) 36.0	(18.5) 13.0	(10.9) 10.5	(19.6) 12.5	(7.1%) 0.0%	(1.8%) 0.0%	53
総計	(57.3) 42.6	(12.5) 8.7	(25.3) 21.9	(19.5) 11.9	(17.7%) 2.0%	(4.3%) 0.5%	653

- 時間外勤務時間は、前年度と比べ全ての職種で減少している。
- 時間外勤務時間の内容では、主幹教諭の校務分掌と養護教諭の部活動で増加しているが、その他は減少あるいは横ばいである。また、講師は教材研究が最も長く、その他の職種は校務分掌が最も長くなっている。

表の項目について

- * 平均 … 1ヵ月あたりの時間外勤務時間の平均
- * 教材研究 … 教科に関する仕事に費やした時間（生徒の質問への対応を含む）
- * 校務分掌 … 担当する校務や担任業務に費やした時間（家庭訪問や生徒との面談を含む）
- * 80h超 … 1ヵ月あたりの時間外勤務時間の平均が80hを超えた人数の割合
- * 100h超 … 1ヵ月あたりの時間外勤務時間の平均が100hを超えた人数の割合

③高等学校(全日制)

職種	(時間)				(割合)		対象人数	(時間)
	平均	教材研究	校務分掌	部活動	80h超	100h超		
校長	(33.7) 31.1	(0.3) 0.0	(32.6) 31.1	(0.7) 0.0	(0.0%) 0.0%	(0.0%) 0.0%	38	校長 33.7 31.1
副校長・教頭	(62.1) 56.6	(1.9) 2.0	(59.6) 54.5	(0.6) 0.0	(5.2%) 0.0%	(1.7%) 0.0%	58	副校長・教頭 62.1 56.6
主幹教諭	(66.3) 60.1	(8.1) 0.6	(55.7) 55.9	(2.5) 3.6	(33.3%) 16.7%	(0.0%) 8.3%	12	主幹教諭 66.3 60.1
教諭	(41.4) 31.8	(9.2) 8.3	(15.1) 13.1	(17.1) 10.4	(4.0%) 0.6%	(0.7%) 0.1%	1,347	教諭 41.4 31.8
養護教諭	(22.2) 20.0	(1.8) 0.8	(18.2) 18.2	(2.1) 0.9	(0.0%) 0.0%	(0.0%) 0.0%	40	養護教諭 22.2 20.0
実習教諭・助手	(23.2) 19.9	(2.5) 2.2	(8.2) 9.5	(12.6) 8.2	(0.0%) 0.0%	(0.0%) 0.0%	54	実習教諭・助手 23.2 19.9
講師	(30.4) 22.0	(6.5) 4.6	(7.7) 5.5	(16.2) 11.8	(1.3%) 0.0%	(0.0%) 0.0%	132	講師 30.4 22.0
総計	(40.2) 31.4	(8.2) 7.2	(16.5) 14.6	(15.6) 9.6	(3.7%) 0.6%	(0.6%) 0.1%	1,681	

○時間外勤務時間は、前年度と比べ全ての職種で減少している。
○時間外勤務の内容では、講師は部活動が最も長く、その他の職種は校務分掌が最も長くなっている。

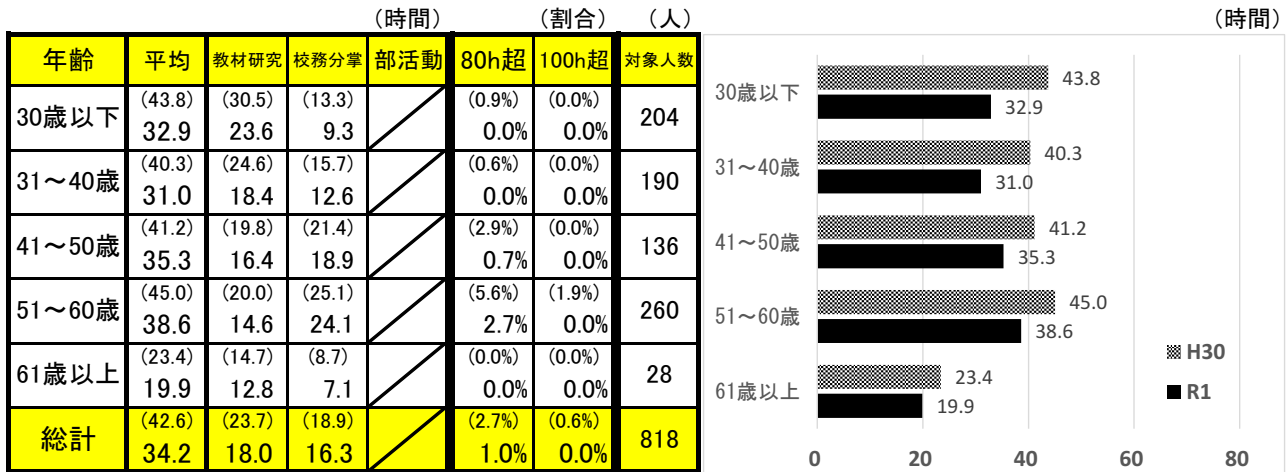
④特別支援学校

職種	(時間)				(割合)		対象人数	(時間)
	平均	教材研究	校務分掌	部活動	80h超	100h超		
校長	(31.2) 38.4	(0.0) 0.4	(31.2) 38.0	(0.0) 0.0	(0.0%) 0.0%	(0.0%) 0.0%	9	校長 31.2 38.4
教頭	(58.2) 58.9	(0.0) 0.1	(58.1) 58.8	(0.0) 0.0	(7.1%) 0.0%	(0.0%) 0.0%	14	教頭 58.2 58.9
部主事	(50.5) 54.2	(2.3) 3.4	(48.2) 50.7	(0.0) 0.0	(0.0%) 0.0%	(0.0%) 0.0%	22	部主事 50.5 54.2
教諭	(25.0) 19.6	(10.0) 7.7	(14.8) 11.9	(0.2) 0.1	(0.0%) 0.0%	(0.0%) 0.0%	493	教諭 25.0 19.6
養護教諭	(18.3) 14.1	(0.9) 0.1	(17.4) 14.0	(0.0) 0.0	(0.0%) 0.0%	(0.0%) 0.0%	14	養護教諭 18.3 14.1
実習教諭・助手	(14.7) 11.3	(6.3) 3.9	(8.5) 7.4	(0.0) 0.0	(0.0%) 0.0%	(0.0%) 0.0%	10	実習教諭・助手 14.7 11.3
寄宿舎指導員	(1.6) 0.9	(0.7) 0.0	(0.9) 0.9	(0.0) 0.0	(0.0%) 0.0%	(0.0%) 0.0%	5	寄宿舎指導員 1.6 0.9
講師	(13.6) 9.6	(8.6) 5.3	(5.0) 4.3	(0.1) 0.0	(0.0%) 0.0%	(0.0%) 0.0%	161	講師 13.6 9.6
総計	(23.3) 19.1	(8.8) 6.5	(14.4) 12.5	(0.1) 0.1	(0.1%) 0.0%	(0.0%) 0.0%	728	

○時間外勤務時間は、前年度と比べ管理職が増加しているが、その他の職種は減少している。
○時間外勤務の内容では、講師は教材研究が最も長く、その他の職種は校務分掌が最も長くなっている。

(2)年齢別 (調査対象:全職種)

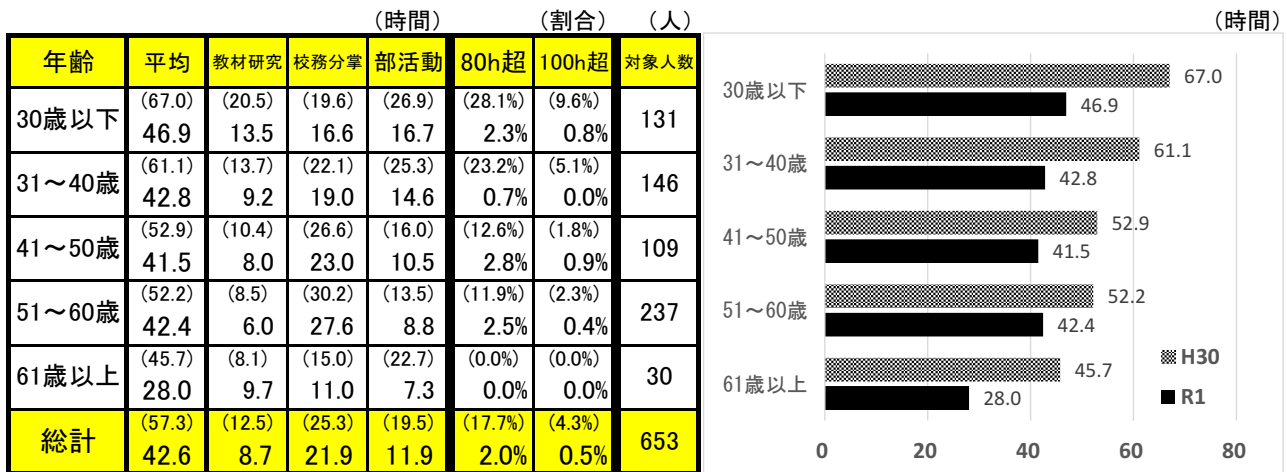
①小学校



○時間外勤務時間は前年度と比べ全ての年代で減少しており、年代間の差も縮まっている。(21.6h→18.7h)

○教材研究は年代が低いほど長く、校務分掌は、60歳以下では年代が高いほど長くなる傾向がある。(前年度同様)

②中学校

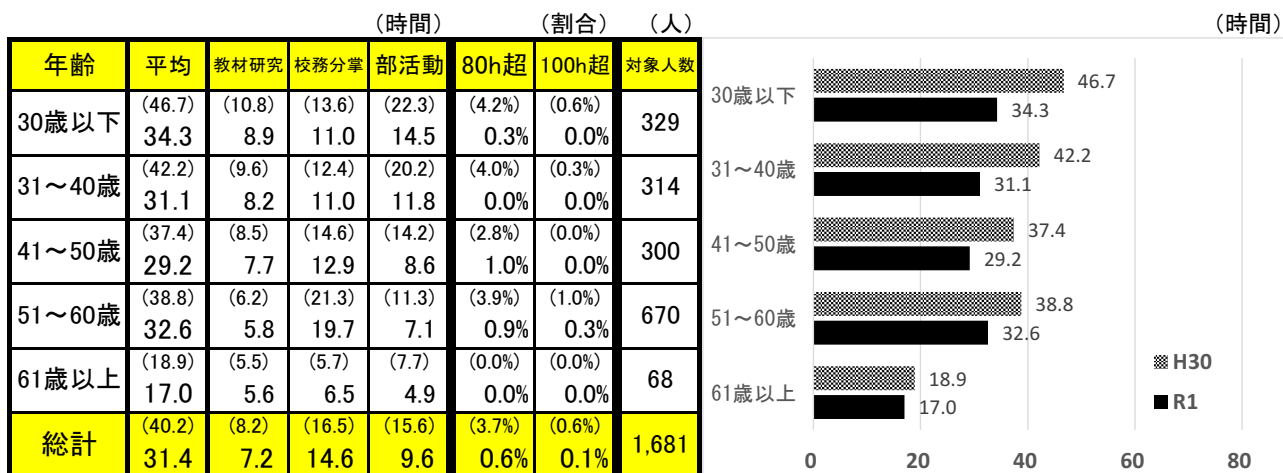


○時間外勤務時間は、前年度と比べ全ての年代で減少している。特に最も長かった30歳以下が20.1時間と大きく減少し、年代間の差も縮まっている。(21.3h→18.9h)

○時間外勤務の内容では、61歳以上の教材研究のみが増加している。

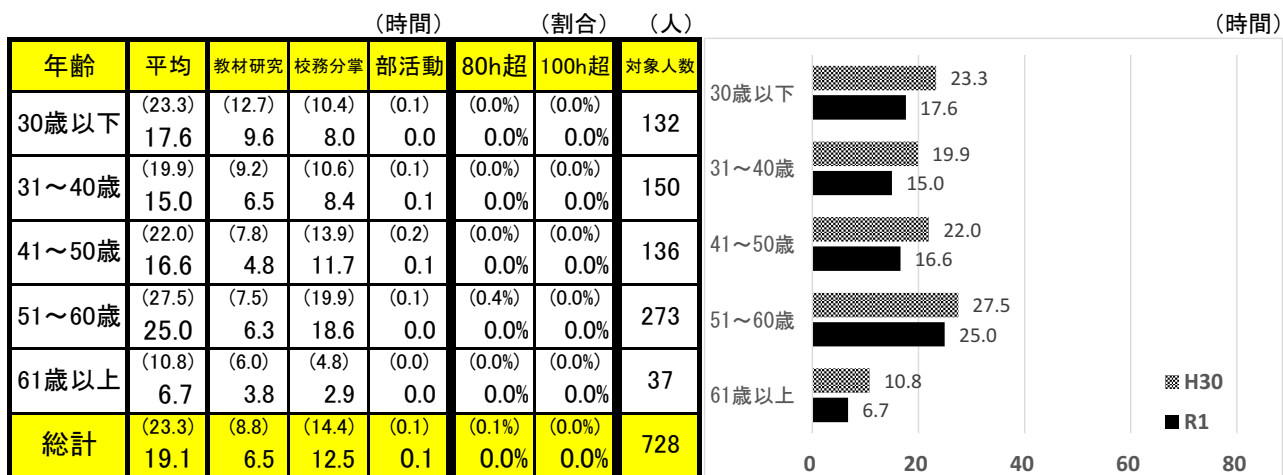
○60歳以下では教材研究と部活動は、年代が低いほど長く、校務分掌は年代が高いほど長い。(前年度同様)

③高等学校(全日制)



- 時間外勤務時間は、前年度と比べ全ての年代で減少している。
- 時間外勤務の内容では、部活動が最も減少している。
- 教材研究、部活動は年代が低いほど長くなっている。(前年度同様)

④特別支援学校

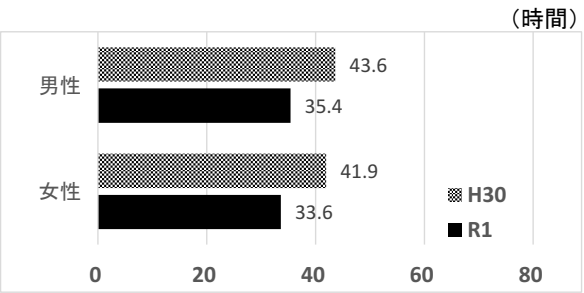


- 時間外勤務時間は、前年度と比べ全ての年代で減少している。
- 時間外勤務の内容では、前年度と比べ全ての年代で、教材研究及び校務分掌が減少している。

(3)男女別 (調査対象:全職種)

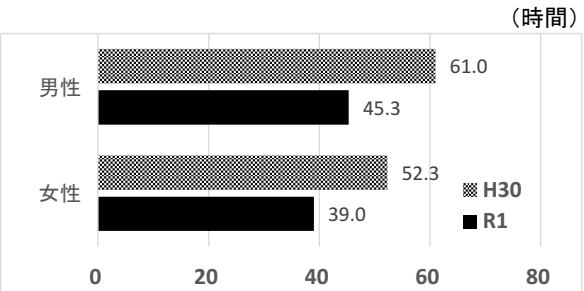
①小学校

男女	平均	教材研究	校務分掌	部活動	80h超	100h超	対象人数
男性	(43.6) 35.4	(20.9) 15.6	(22.7) 19.8	/	(1.6%) 1.3%	(0.3%) 0.0%	299
女性	(41.9) 33.6	(25.3) 19.3	(16.6) 14.3	/	(3.3%) 0.8%	(0.8%) 0.0%	519
総計	(42.6) 34.2	(23.7) 18.0	(18.9) 16.3	/	(2.7%) 1.0%	(0.6%) 0.0%	818



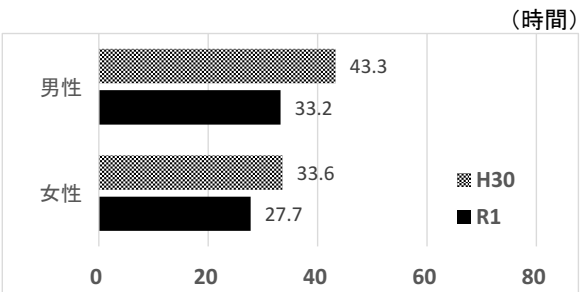
②中学校

男女	平均	教材研究	校務分掌	部活動	80h超	100h超	対象人数
男性	(61.0) 45.3	(11.7) 8.1	(26.3) 23.3	(23.1) 13.9	(21.7%) 2.2%	(4.7%) 0.3%	368
女性	(52.3) 39.0	(13.7) 9.5	(24.1) 20.2	(14.6) 9.3	(12.3%) 1.8%	(3.9%) 0.7%	285
総計	(57.3) 42.6	(12.5) 8.7	(25.3) 21.9	(19.5) 11.9	(17.7%) 2.0%	(4.3%) 0.5%	653



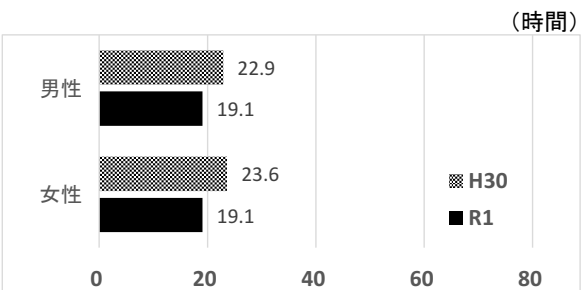
③高等学校(全日制)

男女	平均	教材研究	校務分掌	部活動	80h超	100h超	対象人数
男性	(43.3) 33.2	(6.9) 6.0	(17.3) 15.4	(19.1) 11.8	(4.6%) 0.8%	(0.8%) 0.2%	1,125
女性	(33.6) 27.7	(10.9) 9.5	(14.8) 13.1	(8.0) 5.2	(1.8%) 0.2%	(0.2%) 0.0%	556
総計	(40.2) 31.4	(8.2) 7.2	(16.5) 14.6	(15.6) 9.6	(3.7%) 0.6%	(0.6%) 0.1%	1,681



④特別支援学校

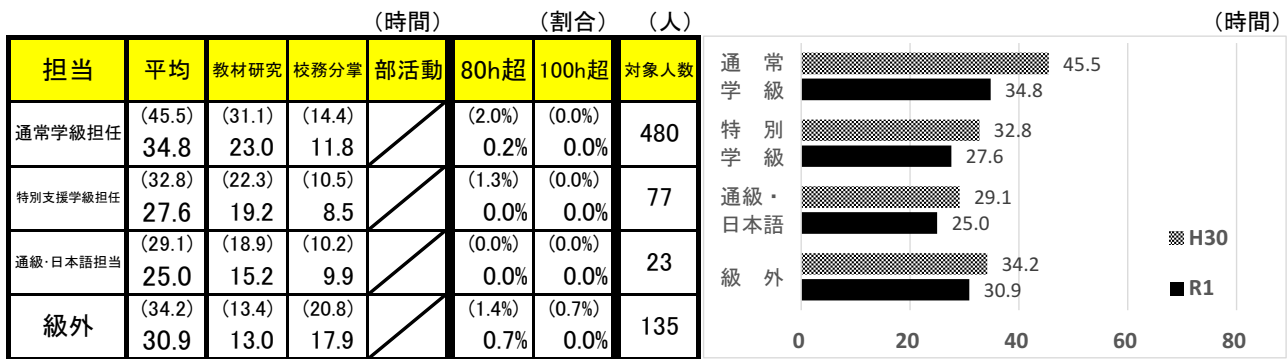
男女	平均	教材研究	校務分掌	部活動	80h超	100h超	対象人数
男性	(22.9) 19.1	(8.6) 6.3	(14.1) 12.7	(0.2) 0.1	(0.0%) 0.0%	(0.0%) 0.0%	273
女性	(23.6) 19.1	(9.0) 6.7	(14.6) 12.3	(0.1) 0.0	(0.2%) 0.0%	(0.0%) 0.0%	455
総計	(23.3) 19.1	(8.8) 6.5	(14.4) 12.5	(0.1) 0.1	(0.1%) 0.0%	(0.0%) 0.0%	728



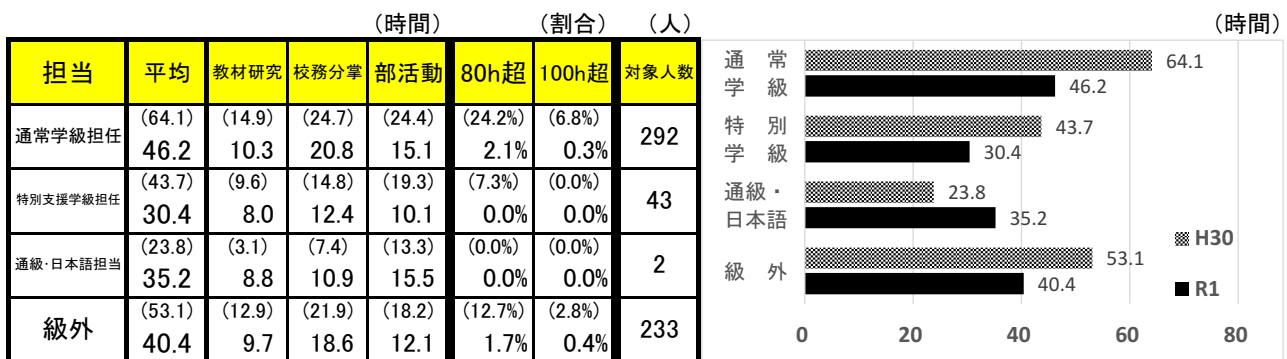
○時間外勤務時間の男女差は、中学校、高等学校で9～10時間から約6時間に縮まっている。
○時間外勤務時間の内容では、小学校の女性は教材研究が最も長く、その他は校務分掌が最も長くなっている。

(4) 担任の状況 (調査対象: 主幹教諭、指導教諭、教諭)

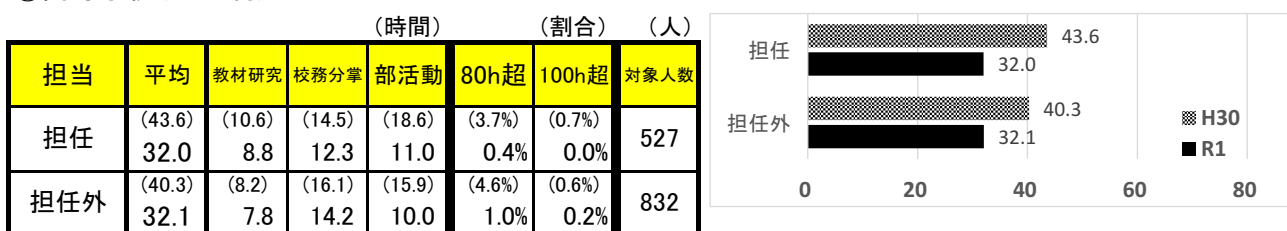
① 小学校



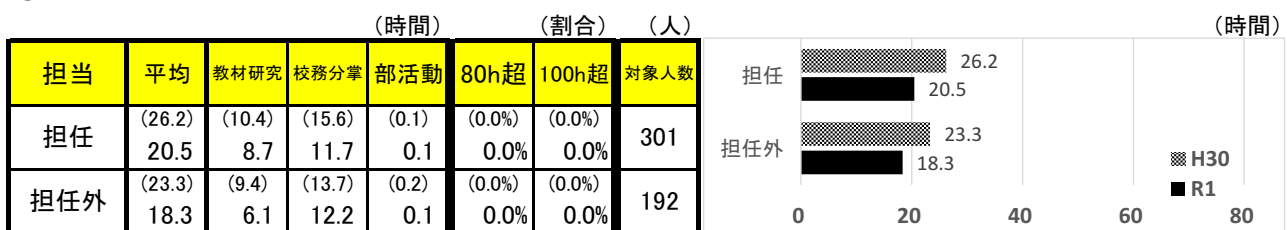
② 中学校



③ 高等学校(全日制)



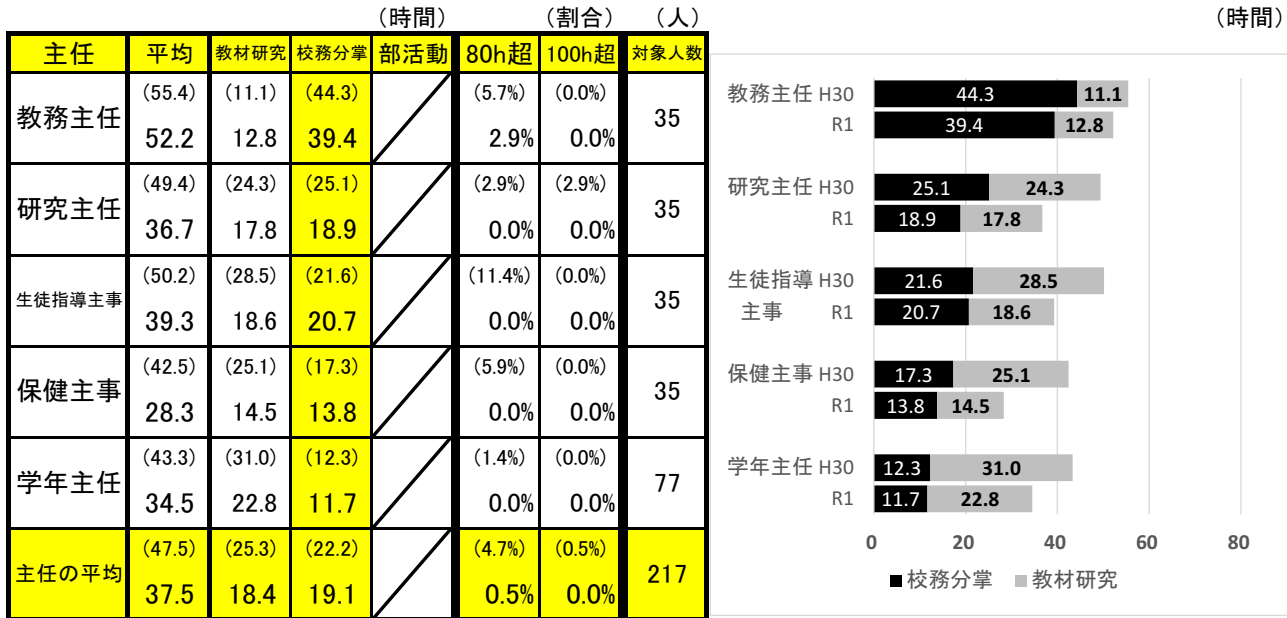
④ 特別支援学校



○時間外勤務時間は、前年度と比べ中学校の通級・日本語教室担当が増加しているが、その他は減少している。
○全ての校種で、担任と担任外の差が縮まっている。

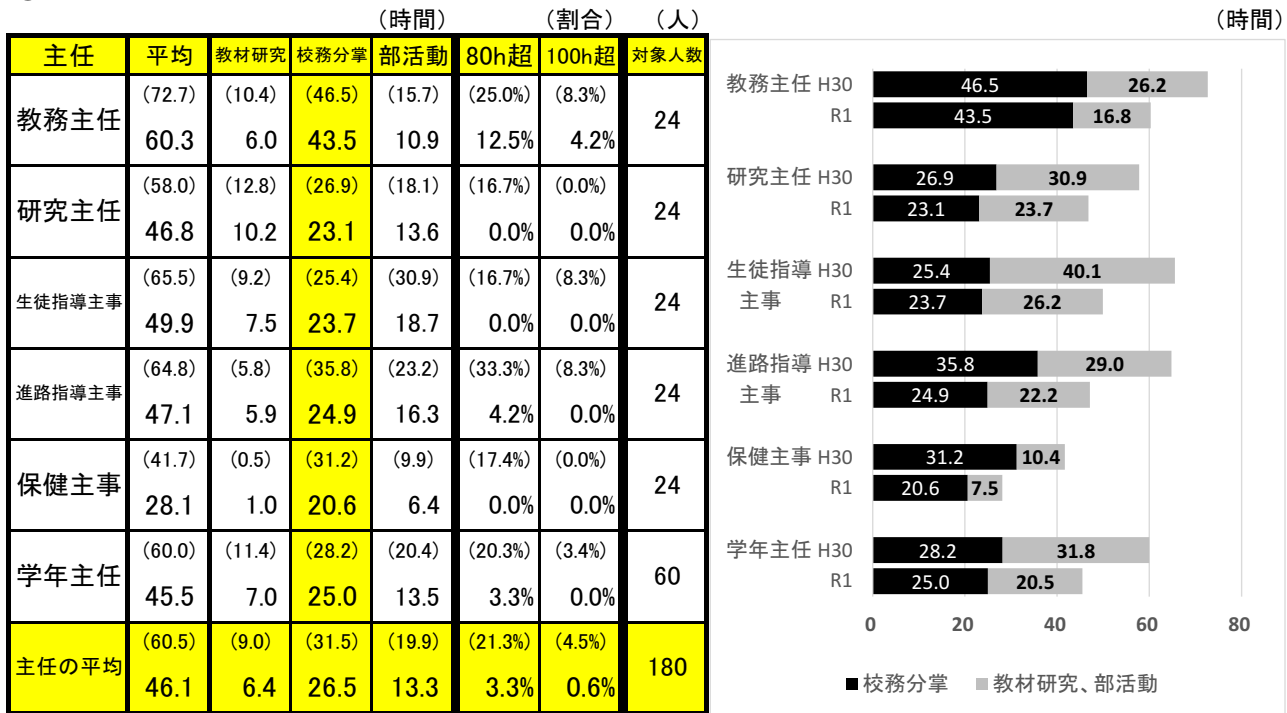
(5)主任の状況（調査対象：主幹教諭、指導教諭、教諭、養護教諭）

①小学校



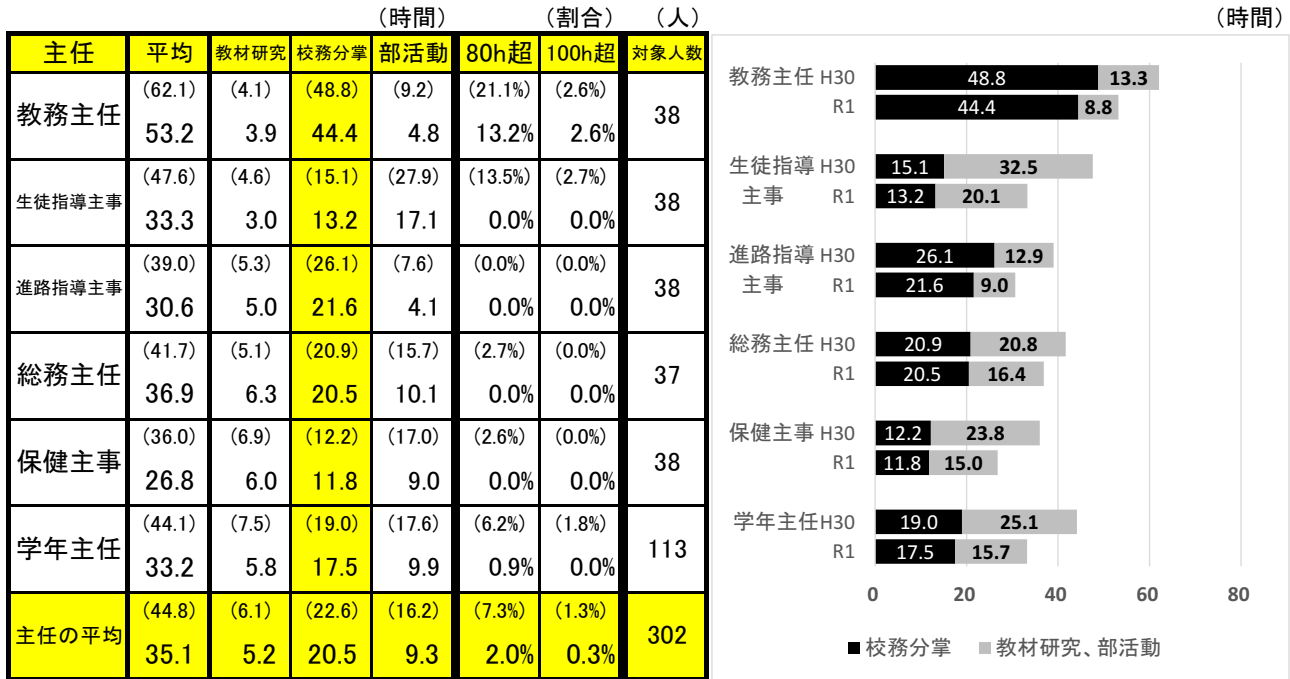
○時間外勤務時間が月80時間を超える者がいるのは、教務主任のみとなっている。
○時間外勤務時間の内容では、前年度と比べ全ての主任で校務分掌が減少している。

②中学校



○時間外勤務時間が月100時間を超える者がいるのは、教務主任のみとなっており、月80時間を超える者の割合も大きく減少している。
○時間外勤務時間の内容では、前年度と比べ全ての主任で校務分掌が減少している。

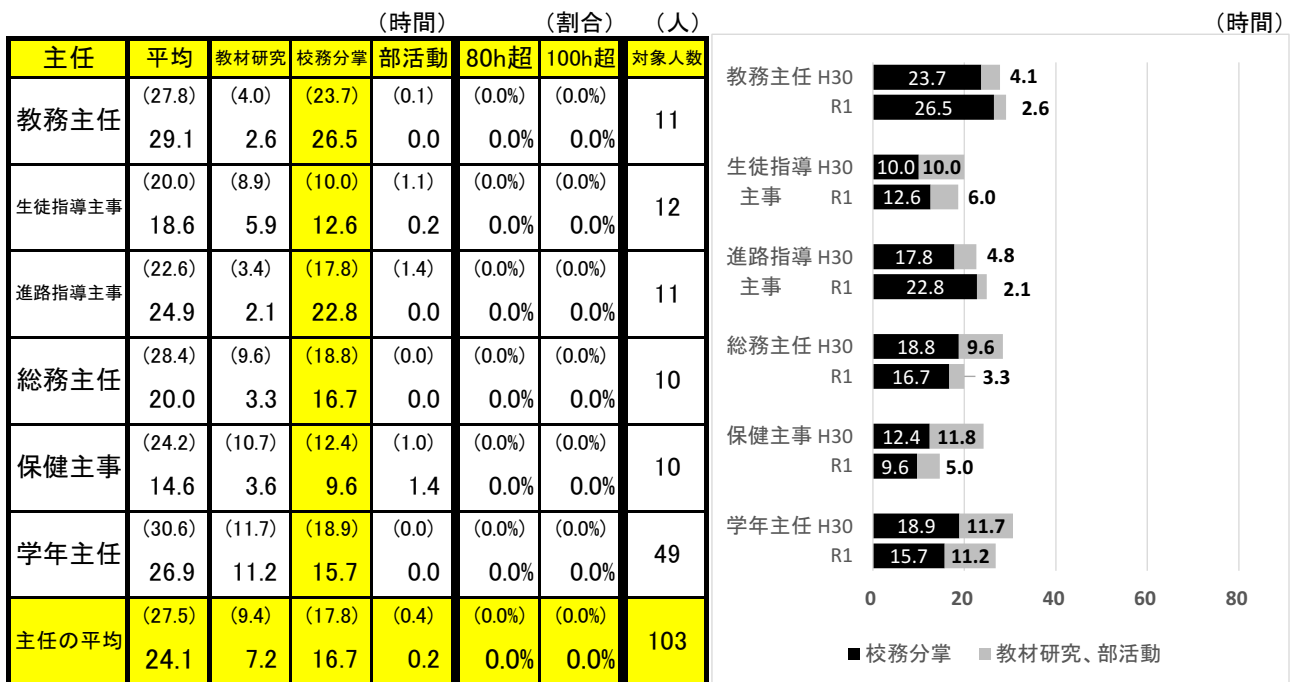
③高等学校(全日制)



○時間外勤務時間は、前年度と比べ全ての主任が減少している。

○校務分掌は、教務主任が最も長く、次に進路指導主事、総務主任の順となっている。(前年度同様)

④特別支援学校

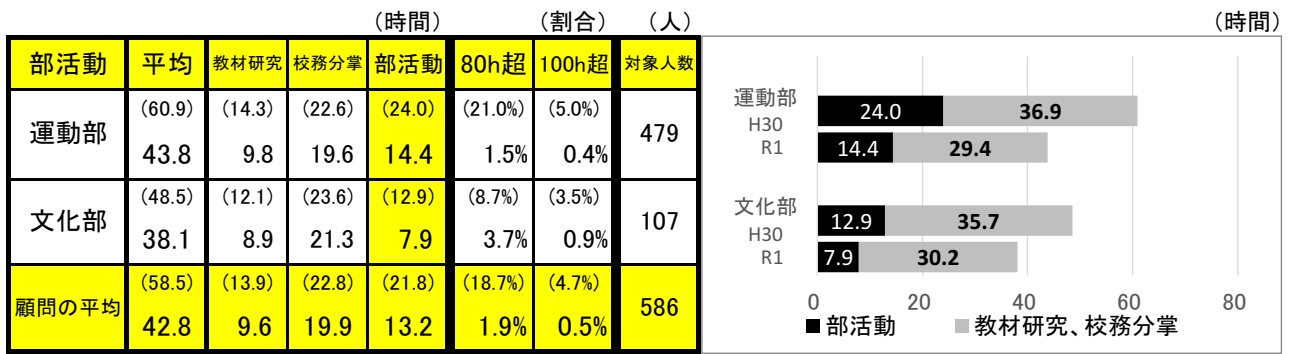


○時間外勤務時間は、前年度と比べ教務主任、進路指導主事が増加しているが、それ以外は減少している。

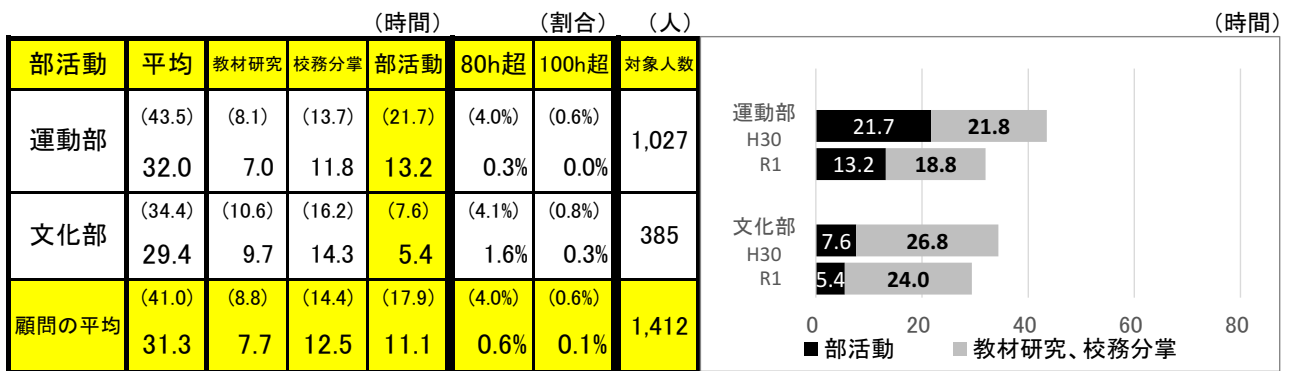
○校務分掌は、教務主任が最も長く、次に進路指導主事、総務主任の順となっている。(前年度同様)

(6)部活動顧問の状況 (調査対象:主幹教諭、指導教諭、教諭、実習教諭・助手、講師のうち部活動顧問となっている者)

①中学校



②高等学校(全日制)



- 運動部顧問の部活動指導が前年度と比べ、中学校で9.6時間、高等学校(全日制)で8.5時間減少している。
- 文化部顧問の部活動指導が前年度と比べ、中学校で5.0時間、高等学校(全日制)で2.2時間減少している。
- 部活動指導は、運動部顧問の方が文化部顧問よりも、中学校で6.5時間、高等学校(全日制)で7.8時間長くなっている。