

**教職員勤務時間調査の集計結果
(令和2年度第2四半期(7月～9月)分及び
令和2年度前期(4月～9月)分)について**

1. 令和2年度第2四半期(7月～9月)分の集計結果・・・P. 2

【参考】

第2四半期(7月～9月)時間外勤務時間内容の年度比較・P. 5

2. 令和2年度前期(4月～9月)分の集計結果・・・・・・・・P. 6

3. 令和2年度の月別推移・・・・・・・・P. 8

1. 令和2年度第2四半期（7月～9月）分の集計結果

(1) 調査の概要

ア 調査期間

令和2年7月1日（水）～ 令和2年9月30日（水）

イ 調査対象

○ 学校数

公立小学校	199校
公立中学校	82校
公立義務教育学校	2校
県立高等学校	43校
県立特別支援学校	9校
計	335校

○ 教職員数

公立小学校（義務教育学校前期課程を含む）	3,652名
公立中学校（義務教育学校後期課程を含む）	2,021名
県立高等学校	1,798名
＊全日制高等学校1,663名、定時制・通信制高等学校135名	
県立特別支援学校	709名
計	8,180名

○ 職種

校長、副校長、教頭、部主事、主幹教諭、指導教諭、教諭、養護教諭、実習教諭、実習助手、寄宿舎指導員、講師

＊再任用教員を含む。ただし、再任用短時間教員は除く。

＊非常勤講師を除く。

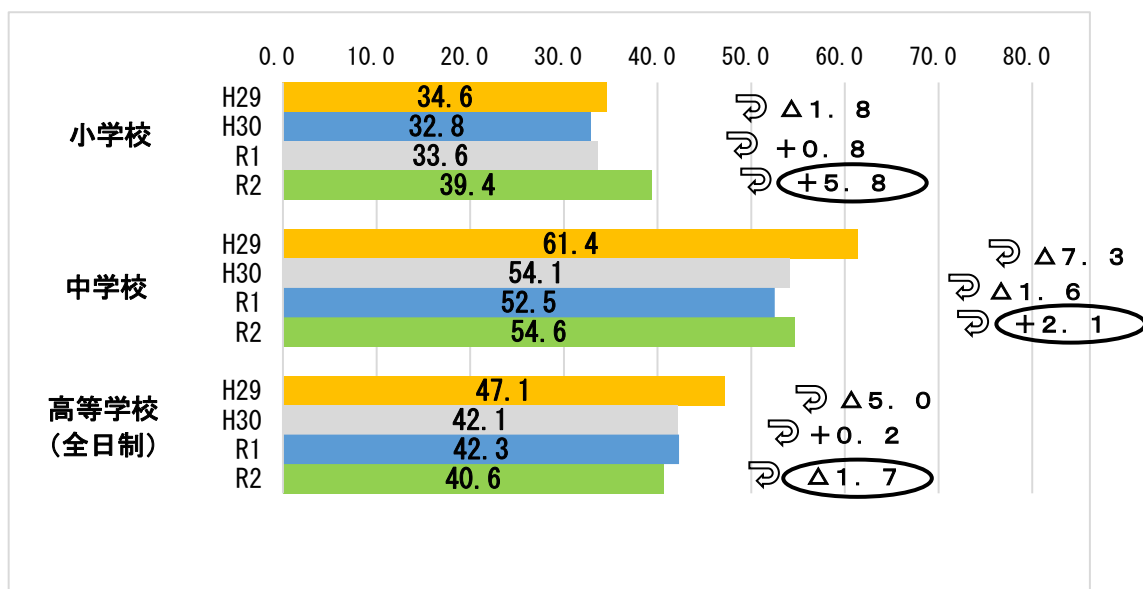
＊7月～9月の期間に、産休、育休、長期研修等で常勤をしていない者は除く。

(2) 集計結果 () 内は前年度同時期データ

校種・課程	時間外勤務 時間の平均 (時間/月)	教職員数 (人)	時間外勤務時間の人数分布 (割合 : %)				
			0~45 時間	~60 時間	~80 時間	~100 時間	100 時間超
小学校	(33.6) +5.8 ↓ 39.4	3,652	(65.0) 60.1	(18.4) 19.7	(13.6) 17.2	(2.6) 2.7	(0.4) 0.3
中学校	(52.5) +2.1 ↓ 54.6	2,021	(44.3) 41.1	(14.0) 16.4	(20.2) 24.5	(13.2) 11.0	(8.3) 7.0
高等学校 (全日制)	(42.3) △1.7 ↓ 40.6	1,663	(54.6) 56.5	(22.6) 22.7	(17.5) 17.0	(4.6) 3.4	(0.7) 0.3
高等学校 (定時制・通信制)	(8.3) △1.7 ↓ 6.6	135	(98.5) 100.0	(1.5) 0.0	(0.0) 0.0	(0.0) 0.0	(0.0) 0.0
特別支援学校	(18.4) +3.8 ↓ 22.2	709	(95.6) 89.4	(3.9) 8.0	(0.6) 2.5	(0.0) 0.0	(0.0) 0.0

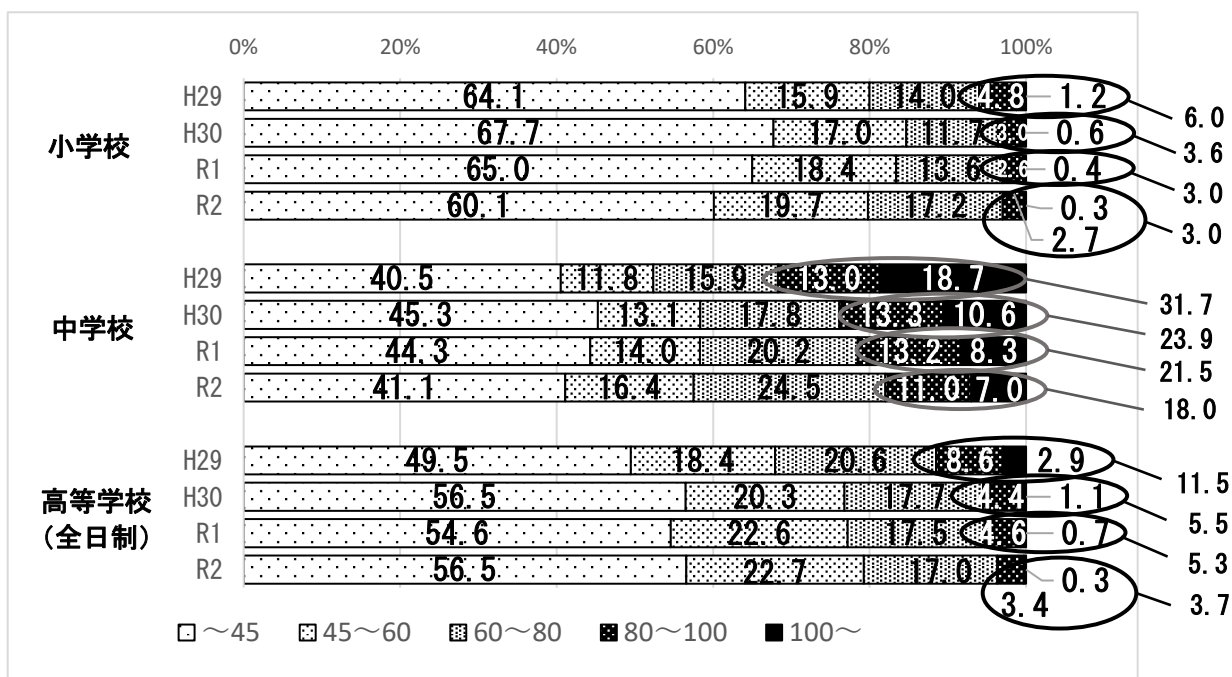
(3) 第2四半期(7月~9月)時間外勤務時間の校種別月平均

(時間)



(4) 第2四半期(7月~9月)時間外勤務時間の校種別人数分布

(割合)



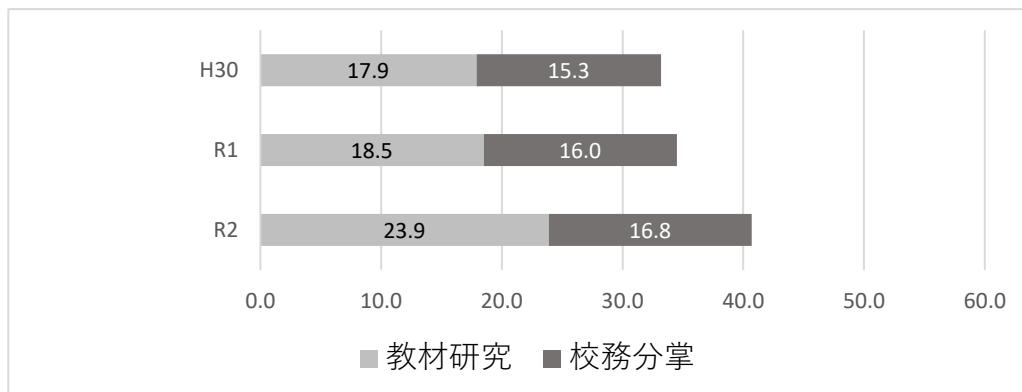
第2四半期において月80時間を超える教職員

	H29 第2四半期	H30 第2四半期	R1 第2四半期	R2 第2四半期
●小学校	6.0%	3.6%	3.0%	3.0%
●中学校	31.7%	23.9%	21.5%	18.0%
●高等学校 (全日制)	11.5%	5.5%	5.3%	3.7%

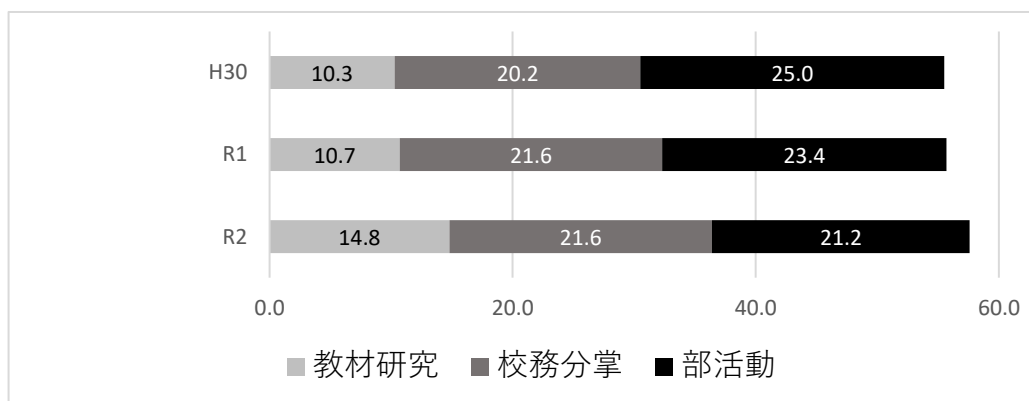
【参考】第2四半期（7～9月）時間外勤務時間内容の年度比較

- ・小中学校教職員は抽出調査（公立小学校35校(201校中)794名、公立中学校24校(84校中)651名）
- ・県立学校教職員は全数調査

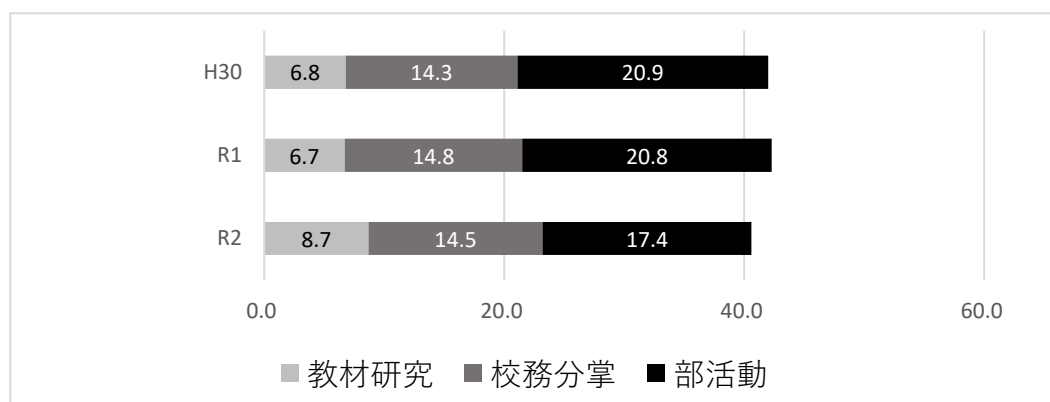
小学校



中学校



高等学校（全日制）



・「教材研究」は、7月下旬や8月に授業を行ったことにより、すべての校種において増加している。

・「校務分掌」は、いずれの校種においても前年度並みである。

・「部活動」は、新型コロナウイルス感染防止の観点から、いくつかの大会が中止になったり、短縮になったりしたこと、夏季休業中の授業により合宿や遠征ができなかったことなどにより、減少している。

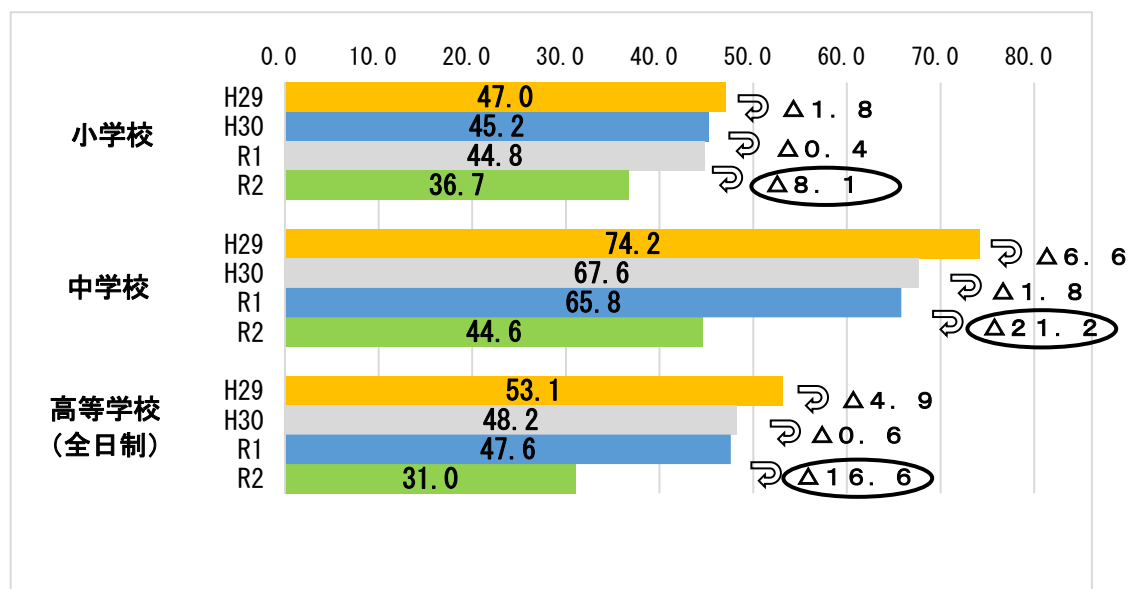
2. 令和2年度前期（4月～9月）分の集計結果（ ）内は前年度同時期データ

(1) 集計結果（第1四半期（4月～6月）・第2四半期（7月～9月）の平均）

校種・課程	期間	時間外勤務 時間の平均 (時間/月)	時間外勤務時間の人数分布(割合:%)				
			0～45 時間	～60 時間	～80 時間	～100 時間	100 時間超
小学校	前期	(44.8) 36.7	(48.9) 65.7	(22.0) 15.9	(21.1) 14.9	(6.5) 3.1	(1.5) 0.5
	第1四半期 (4月～6月)	(56.0) 33.9	(32.8) 71.2	(25.5) 12.1	(28.6) 12.6	(10.4) 3.5	(2.7) 0.6
	第2四半期 (7月～9月)	(33.6) 39.4	(65.0) 60.1	(18.4) 19.7	(13.6) 17.2	(2.6) 2.7	(0.4) 0.3
中学校	前期	(65.8) 44.6	(30.1) 55.2	(13.4) 13.4	(22.4) 18.5	(17.6) 8.2	(16.5) 4.8
	第1四半期 (4月～6月)	(79.0) 34.6	(15.9) 69.3	(12.9) 10.4	(24.5) 12.5	(22.1) 5.4	(24.6) 2.5
	第2四半期 (7月～9月)	(52.5) 54.6	(44.3) 41.1	(14.0) 16.4	(20.2) 24.5	(13.2) 11.0	(8.3) 7.0
高等学校 (全日制)	前期	(47.6) 31.0	(46.4) 74.4	(21.9) 14.0	(22.3) 9.6	(8.1) 1.8	(1.6) 0.2
	第1四半期 (4月～6月)	(52.9) 21.3	(38.1) 92.3	(21.1) 5.3	(27.0) 2.2	(11.5) 0.2	(2.4) 0.0
	第2四半期 (7月～9月)	(42.3) 40.6	(54.6) 56.5	(22.6) 22.7	(17.5) 17.0	(4.6) 3.4	(0.7) 0.3
高等学校 (定時・ 通信制)	前期	(9.4) 6.5	(97.0) 99.7	(2.6) 0.4	(0.4) 0.0	(0.0) 0.0	(0.0) 0.0
	第1四半期 (4月～6月)	(10.5) 6.3	(95.5) 99.3	(3.7) 0.7	(0.7) 0.0	(0.0) 0.0	(0.0) 0.0
	第2四半期 (7月～9月)	(8.3) 6.6	(98.5) 100.0	(1.5) 0.0	(0.0) 0.0	(0.0) 0.0	(0.0) 0.0
特別支援 学校	前期	(24.8) 20.0	(85.4) 91.6	(9.8) 5.5	(4.7) 2.8	(0.3) 0.1	(0.0) 0.0
	第1四半期 (4月～6月)	(31.2) 17.7	(75.2) 93.8	(15.6) 3.0	(8.7) 3.0	(0.5) 0.1	(0.0) 0.0
	第2四半期 (7月～9月)	(18.4) 22.2	(95.6) 89.4	(3.9) 8.0	(0.6) 2.5	(0.0) 0.0	(0.0) 0.0

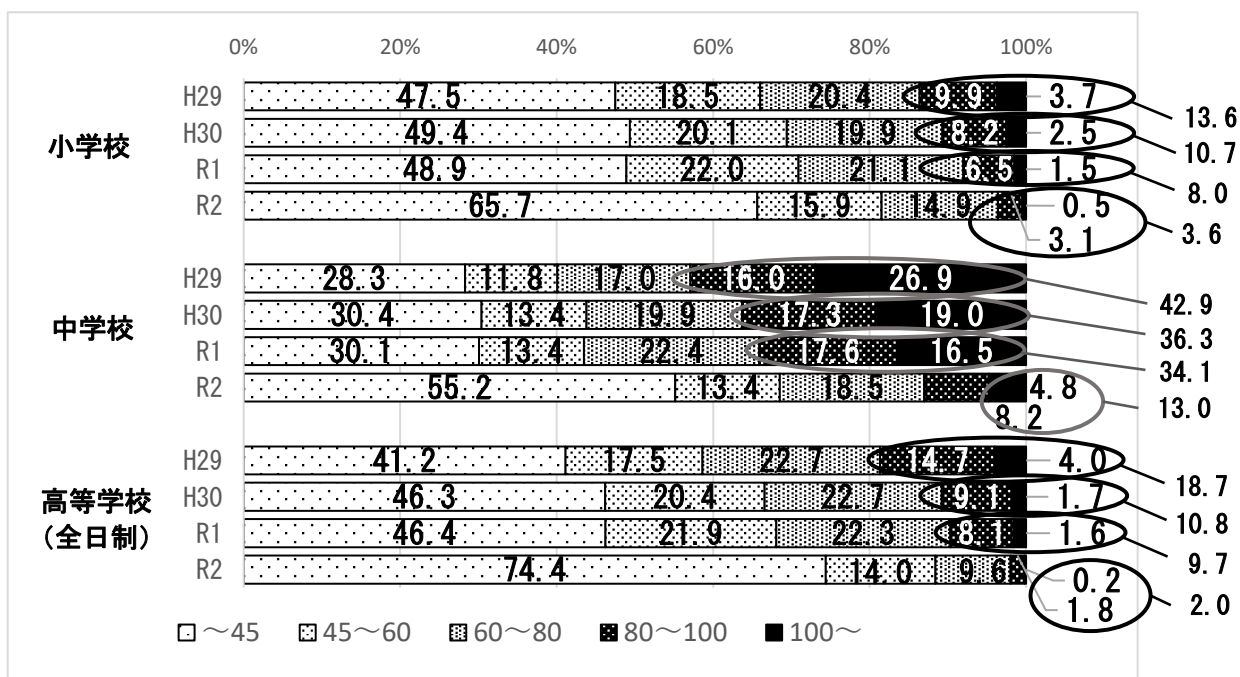
(2) 前期時間外勤務時間の校種別月平均

(時間)



(3) 前期時間外勤務時間の校種別人数分布

(割合)



前期において月80時間を超える教職員

	H29 前期	H30 前期	R1 前期	R2 前期
●小学校	13.6%	10.7%	8.0%	3.6%
●中学校	42.9%	36.3%	34.1%	13.0%
●高等学校 (全日制)	18.7%	10.8%	9.7%	2.0%

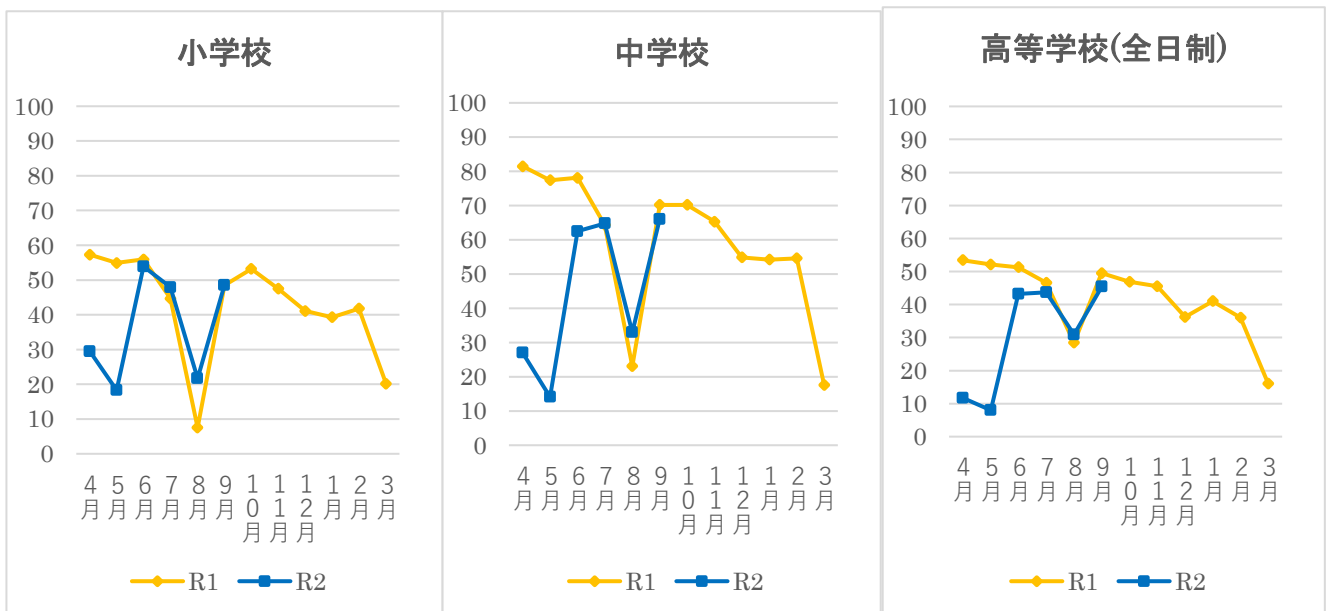
3. 令和2年度の月別推移

(1) 時間外勤務時間の平均 () 内は前年度同時期データ

(時間)

	4月	5月	6月	7月	8月	9月
小学校	(57.3) 29.5	(54.9) 18.3	(55.9) 53.9	(44.7) 47.9	(7.5) 21.7	(48.5) 48.5
中学校	(81.5) 27.0	(77.4) 14.1	(78.1) 62.5	(64.3) 64.8	(23.1) 33.0	(70.2) 66.0
高等学校 (全日制)	(53.4) 11.7	(52.1) 8.0	(51.3) 43.2	(46.6) 43.7	(28.4) 30.9	(49.5) 45.4
高等学校 (定時制・通信制)	(9.6) 6.4	(9.9) 3.5	(11.6) 8.5	(8.4) 8.2	(6.7) 4.0	(9.2) 7.2
特別支援学校	(31.8) 13.4	(29.2) 7.2	(29.2) 30.3	(22.0) 26.1	(4.5) 10.6	(26.4) 26.6

	10月	11月	12月	1月	2月	3月
小学校	(53.2)	(47.5)	(41.1)	(39.3)	(41.8)	(20.2)
中学校	(70.2)	(65.3)	(54.9)	(54.2)	(54.6)	(17.6)
高等学校 (全日制)	(46.9)	(45.5)	(36.2)	(41.0)	(36.0)	(16.0)
高等学校 (定時制・通信制)	(12.6)	(9.7)	(8.1)	(7.9)	(7.9)	(7.5)
特別支援学校	(29.0)	(24.7)	(19.6)	(22.7)	(23.5)	(9.3)

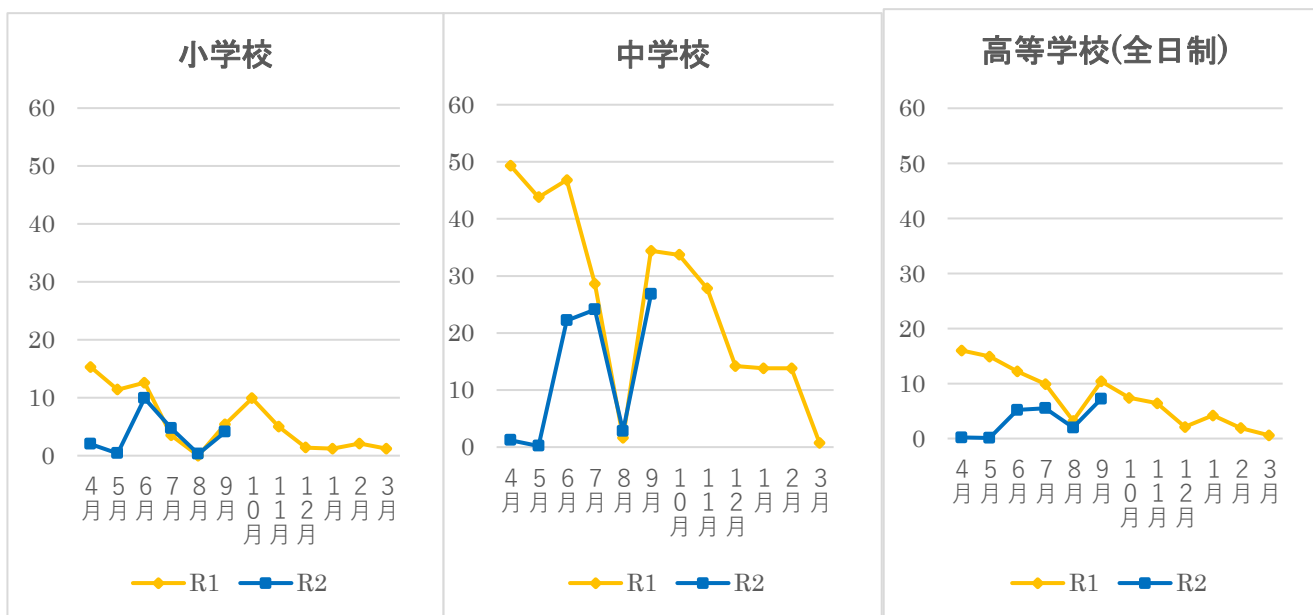


(2) 時間外勤務時間が月80時間超の人数の割合 ()内は前年度同時期データ

(割合：%)

	4月	5月	6月	7月	8月	9月
小学校	(15.3) 2.0	(11.4) 0.4	(12.6) 9.9	(3.5) 4.7	(0.0) 0.3	(5.4) 4.1
中学校	(49.3) 1.2	(43.8) 0.2	(46.8) 22.2	(28.6) 24.1	(1.6) 2.8	(34.4) 26.8
高等学校 (全日制)	(16.0) 0.2	(14.9) 0.1	(12.2) 5.2	(9.9) 5.5	(3.2) 2.0	(10.4) 7.2

	10月	11月	12月	1月	2月	3月
小学校	(9.9)	(5.0)	(1.4)	(1.2)	(2.1)	(1.2)
中学校	(33.7)	(27.8)	(14.2)	(13.8)	(13.8)	(0.7)
高等学校 (全日制)	(7.4)	(6.4)	(2.1)	(4.2)	(1.9)	(0.6)

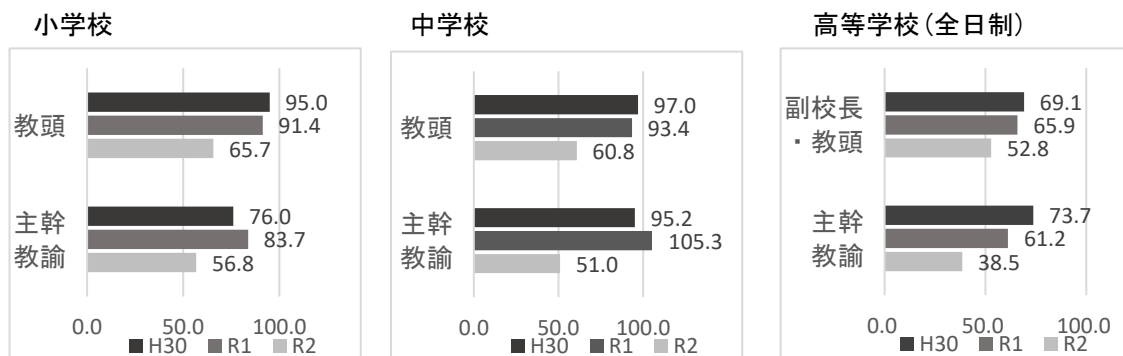


教職員勤務時間調査の集計結果 (令和2年度第2四半期(7月～9月)分及び 令和2年度前期(4月～9月)分)について

1. 第1四半期(4月～6月)主な項目別集計結果・・・P. 2
2. 第1四半期(4月～6月)項目別集計の詳細・・・P. 4
3. 第2四半期(7月～9月)主な項目別集計結果・・・P. 13
4. 第2四半期(7月～9月)項目別集計の詳細・・・P. 14

1. 第1四半期（4月～6月）主な項目別集計結果

（1）副校長・教頭、主幹教諭の時間外勤務時間の月平均

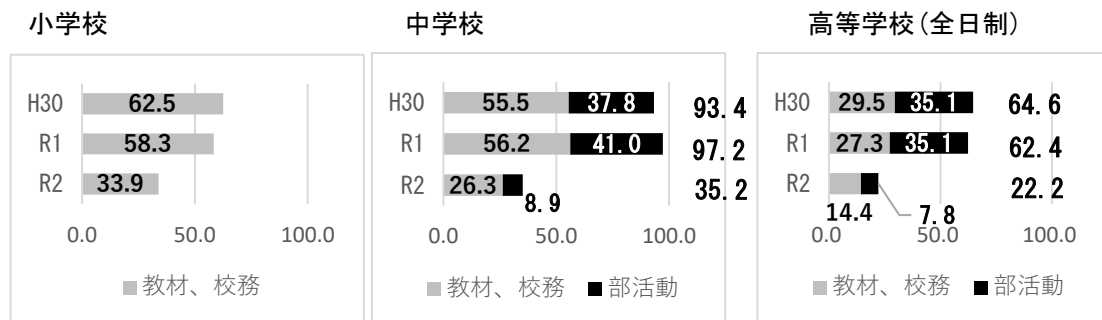


時間外勤務時間の減少率(R1→R2)

	小学校	中学校	高等学校(全日制)
職員全体	39.9%	58.3%	59.7%
副校長・教頭	28.1%	34.9%	19.9%
主幹教諭	32.1%	51.6%	37.1%

・いずれの校種においても、職員全体と比べて教頭や主幹教諭の減少幅は小さい。

（2）30歳以下教職員の時間外勤務時間の月平均

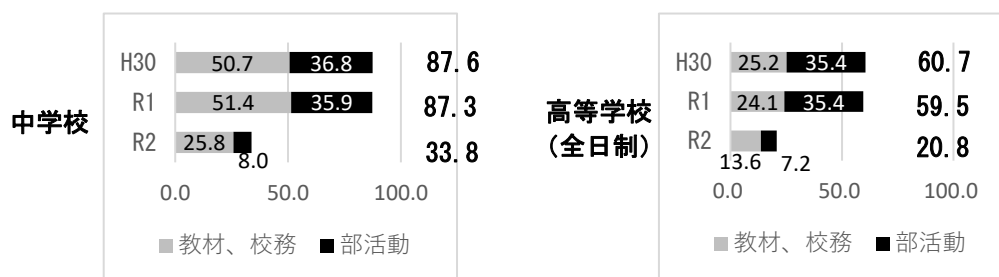


時間外勤務時間の減少率(R1→R2)

	小学校	中学校	高等学校(全日制)
職員全体	39.9%	58.3%	59.7%
30歳以下教職員	41.9%	63.8%	64.4%

・いずれの校種においても、職員全体と比べて減少幅は大きくなっており、小学校よりも部活動がある中学校・高等学校(全日制)の方が減少幅は大きい。

(3) 運動部活動顧問の時間外勤務時間の月平均



時間外勤務時間全体に占める部活動の割合

	中学校	高等学校(全日制)
R1	41.1%	59.5%
R2	23.7%	34.6%

- ・ いずれの校種においても大きく減少している。

2. 第1四半期(4月～6月)項目別集計の詳細

小中学校教職員については抽出調査、県立学校教職員については全数調査

公立小学校 35校(201校中)、803名 公立中学校 24校(84校中)、654名

*義務教育学校前期課程は小学校に、後期課程は中学校に含む

各表の上段()内は前年度同時期データ

(1)職種別

①小学校

職種	(時間)		(割合)		(人)		対象人数	(時間)
	平均	教材研究	校務分掌	部活動	80h超	100h超		
校長	(56.3) 45.1	(0.1) 0.6	(56.1) 44.5	/	(11.8%) 2.9%	(2.9%) 0.0%	34	校長 56.3 45.1
教頭	(91.4) 65.7	(3.7) 1.5	(87.7) 64.2	/	(68.6%) 14.3%	(31.4%) 2.9%	35	教頭 91.4 65.7
主幹教諭	(83.7) 56.8	(15.1) 10.9	(68.5) 45.9	/	(50.0%) 0.0%	(14.3%) 0.0%	15	主幹教諭 83.7 56.8
指導教諭	(63.2) 39.7	(24.4) 17.7	(38.8) 21.9	/	(0.0%) 0.0%	(0.0%) 0.0%	6	指導教諭 63.2 39.7
教諭	(57.7) 33.4	(36.3) 22.3	(21.3) 11.1	/	(10.6%) 0.0%	(0.9%) 0.0%	584	教諭 57.7 33.4
養護教諭	(39.1) 27.0	(1.3) 0.9	(37.8) 26.1	/	(2.8%) 0.0%	(0.0%) 0.0%	35	養護教諭 39.1 27.0
講師	(43.4) 22.2	(32.6) 16.8	(10.9) 5.4	/	(5.8%) 0.0%	(1.0%) 0.0%	94	講師 43.4 22.2
総計	(56.9) 34.2	(30.9) 18.7	(26.0) 15.5	/	(12.8%) 1.0%	(2.5%) 0.1%	803	

○時間外勤務時間の減少割合は、職員全体と比べて教諭と講師が大きく、管理職と養護教諭が小さい。

○80時間を超える者は管理職のみである。

○時間外勤務の内容は、教諭と講師で教材研究が校務分掌より長くなっている。(前年度同様)

②中学校

職種	(時間)		(割合)		(人)		対象人数	(時間)
	平均	教材研究	校務分掌	部活動	80h超	100h超		
校長	(56.5) 39.2	(0.0) 0.0	(56.3) 39.2	(0.2) 0.0	(4.2%) 0.0%	(0.0%) 0.0%	24	校長 56.5 39.2
教頭	(93.4) 60.8	(0.9) 1.6	(92.4) 59.2	(0.1) 0.0	(70.8%) 8.3%	(33.3%) 0.0%	24	教頭 93.4 60.8
主幹教諭	(105.3) 51.0	(12.1) 7.6	(68.8) 40.0	(24.4) 3.5	(88.2%) 0.0%	(47.1%) 0.0%	17	主幹教諭 105.3 51.0
指導教諭	(80.6) 42.8	(20.3) 17.1	(44.3) 23.3	(15.9) 2.4	(80.0%) 0.0%	(0.0%) 0.0%	4	指導教諭 80.6 42.8
教諭	(84.2) 32.7	(18.5) 10.6	(31.5) 14.5	(34.2) 7.5	(57.2%) 0.2%	(28.8%) 0.0%	508	教諭 84.2 32.7
養護教諭	(54.9) 33.5	(2.4) 1.1	(50.3) 31.1	(2.1) 1.3	(13.0%) 0.0%	(4.3%) 0.0%	23	養護教諭 54.9 33.5
講師	(73.5) 29.3	(26.1) 13.4	(18.8) 8.7	(28.7) 7.2	(37.3%) 0.0%	(17.6%) 0.0%	54	講師 73.5 29.3
総計	(82.1) 34.2	(17.0) 9.8	(35.4) 17.9	(29.7) 6.6	(53.6%) 0.5%	(26.4%) 0.0%	654	

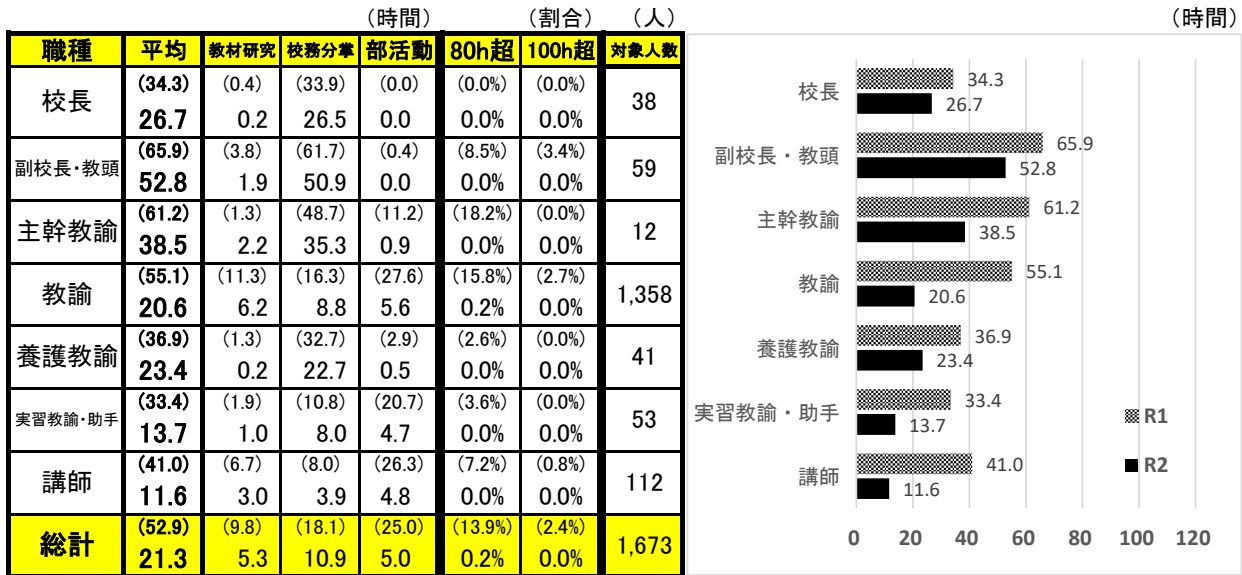
○時間外勤務時間の減少割合は、職員全体と比べて教諭と講師が大きく、管理職と養護教諭が小さい。

○80時間を超える者は大きく減少し、100時間を超える者はいない。

表の項目について

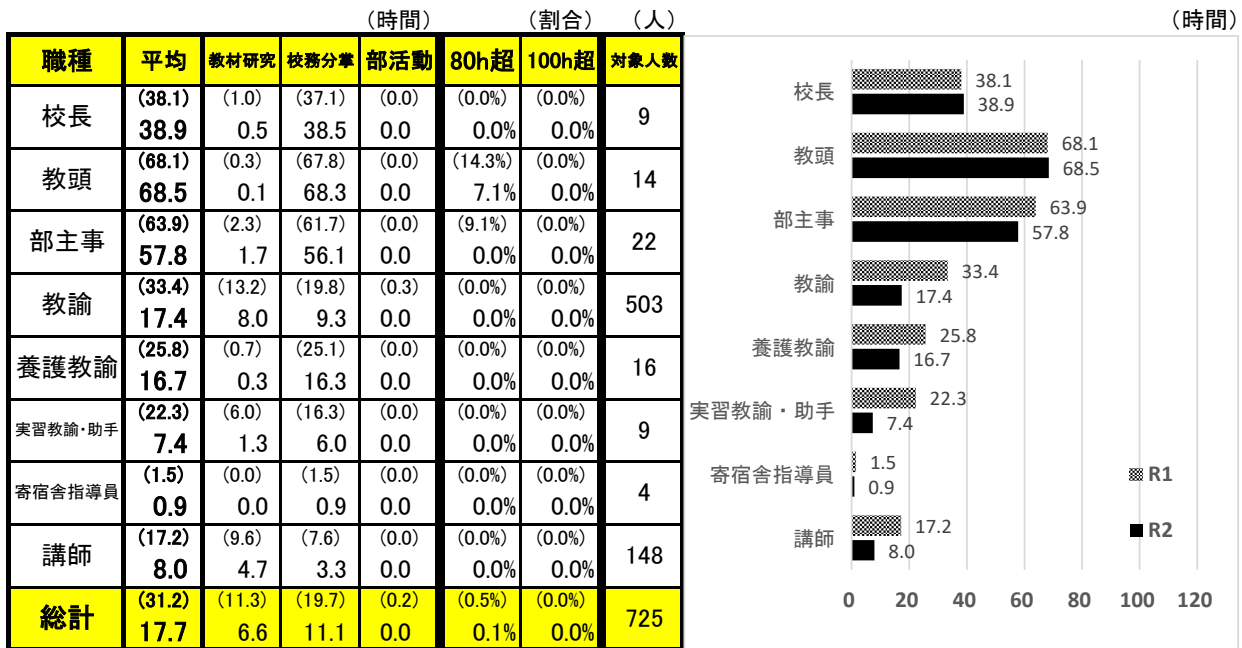
- * 平均 … 1ヵ月あたりの時間外勤務時間の平均
- * 教材研究 … 教科に関する仕事に費やした時間（生徒の質問への対応を含む）
- * 校務分掌 … 担当する校務や担任業務に費やした時間（家庭訪問や生徒との面談を含む）
- * 80h超 … 1ヵ月あたりの時間外勤務時間の平均が80hを超えた人数の割合
- * 100h超 … 1ヵ月あたりの時間外勤務時間の平均が100hを超えた人数の割合

③高等学校(全日制)



- 時間外勤務時間の減少割合は、職員全体と比べて教諭と講師が大きく、管理職と養護教諭が小さい。
- 80時間を超える者は大きく減少し、教諭のみである。
- 時間外勤務の内容は、講師以外では校務分掌が最も長くなっている。

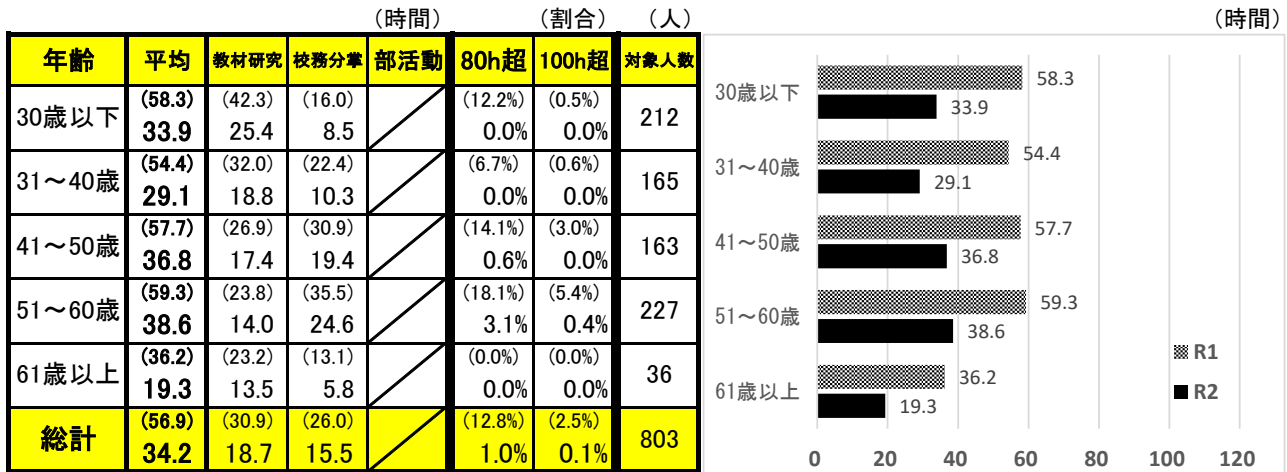
④特別支援学校



- 時間外勤務時間は、前年度と比べて校長と教頭が増加している。
- 時間外勤務時間の減少割合は、職員全体と比べて教諭、実習助手、講師が大きく、養護教諭が小さい。
- 80時間を超える者は減少し、教頭のみである。

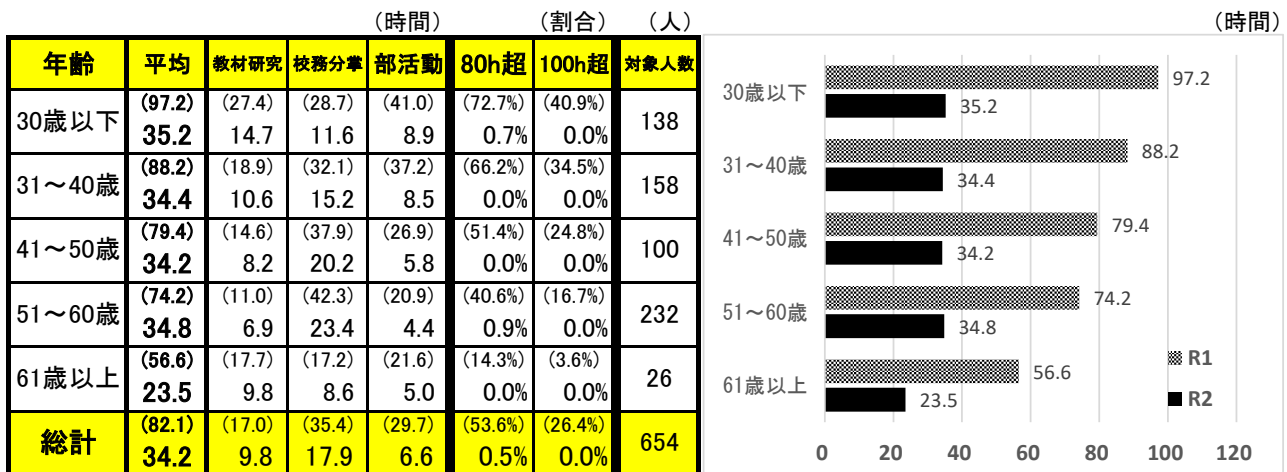
(2)年齢別 (調査対象:全職種)

①小学校



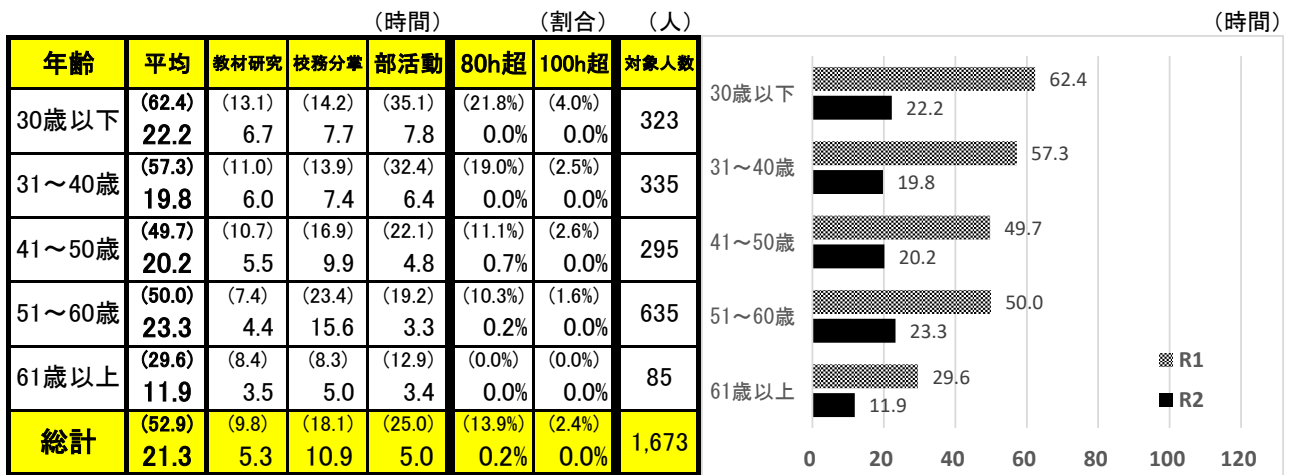
○時間外勤務時間の減少割合は、年代が低いほど大きい傾向があり、31～40歳が46.5%と最も大きく、51～60歳が34.9%と最も小さい。
○教材研究は年代が低いほど長く、校務分掌は60歳以下では年代が高いほど長くなる傾向がある。(前年度同様)

②中学校



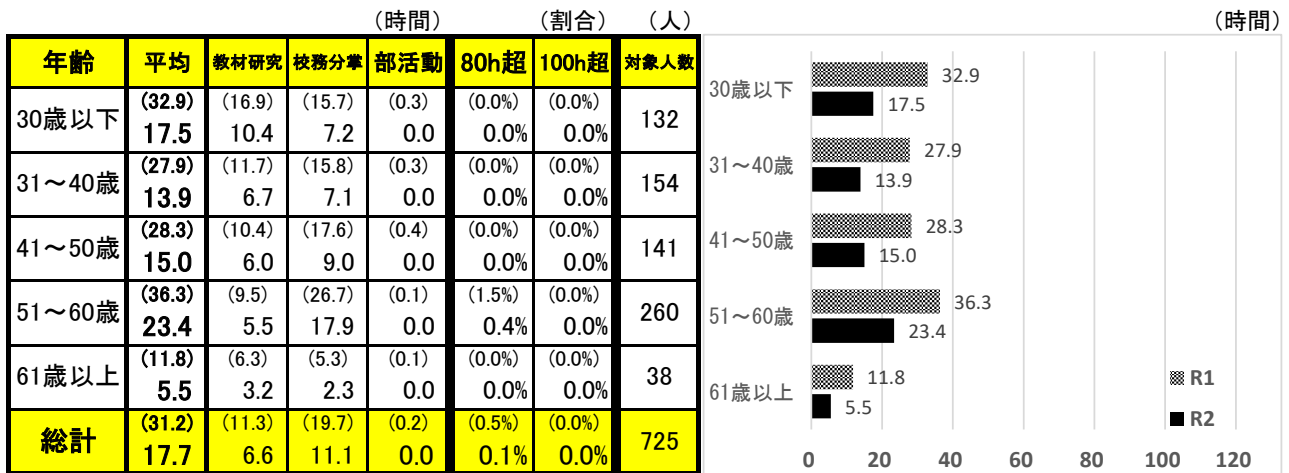
○時間外勤務時間の減少割合は、年代が低いほど大きい傾向があり、30歳以下が63.8%と最も大きく、51～60歳が53.1%と最も小さい。
○教材研究と部活動は年代が低いほど長く、校務分掌は年代が高いほど長くなる傾向がある。(前年度同様)

③高等学校(全日制)



○時間外勤務時間の減少割合は、年代が低いほど大きい傾向があり、31～40歳が65.4%と最も大きく、51～60歳が53.4%と最も小さい。
 ○教材研究と部活動は年代が低いほど長く、校務分掌は年代が高いほど長くなる傾向がある。(前年度同様)

④特別支援学校

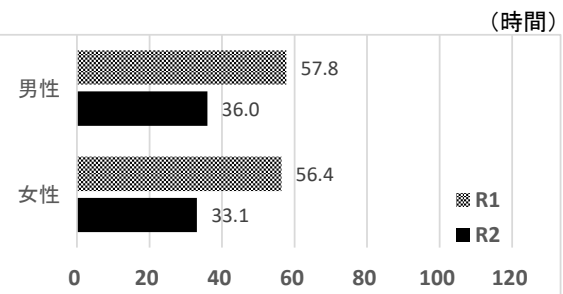


○時間外勤務時間の減少割合は、年代が低いほど大きい傾向があり、31～40歳が50.2%と最も大きく、51～60歳が35.5%と最も小さい。
 ○教材研究は年代が低いほど長く、校務分掌は年代が高いほど長くなる傾向がある。(前年度同様)

(3)男女別（調査対象:全職種）

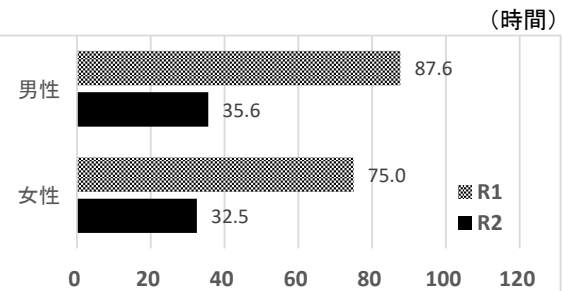
①小学校

男女	平均	教材研究	校務分掌	部活動	80h超	100h超	対象人数
男性	(57.8) 36.0	(28.1) 17.1	(29.7) 18.9	/	(14.1%) 1.0%	(2.4%) 0.0%	297
女性	(56.4) 33.1	(32.6) 19.6	(23.8) 13.6	/	(12.0%) 1.0%	(2.5%) 0.2%	506
総計	(56.9) 34.2	(30.9) 18.7	(26.0) 15.5	/	(12.8%) 1.0%	(2.5%) 0.1%	803



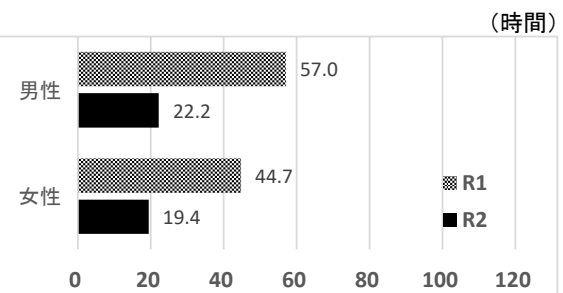
②中学校

男女	平均	教材研究	校務分掌	部活動	80h超	100h超	対象人数
男性	(87.6) 35.6	(15.9) 9.1	(36.6) 18.9	(35.1) 7.7	(61.1%) 0.8%	(32.6%) 0.0%	367
女性	(75.0) 32.5	(18.5) 10.7	(33.7) 16.6	(22.7) 5.3	(43.8%) 0.0%	(18.4%) 0.0%	287
総計	(82.1) 34.2	(17.0) 9.8	(35.4) 17.9	(29.7) 6.6	(53.6%) 0.5%	(26.4%) 0.0%	654



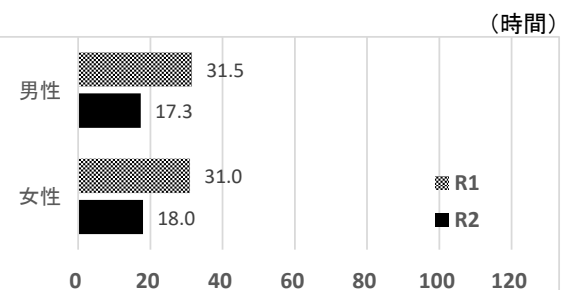
③高等学校(全日制)

男女	平均	教材研究	校務分掌	部活動	80h超	100h超	対象人数
男性	(57.0) 22.2	(8.2) 4.8	(18.2) 11.1	(30.6) 6.3	(16.7%) 0.3%	(3.4%) 0.0%	1,105
女性	(44.7) 19.4	(13.0) 6.4	(17.8) 10.5	(14.0) 2.6	(8.3%) 0.0%	(0.4%) 0.0%	568
総計	(52.9) 21.3	(9.8) 5.3	(18.1) 10.9	(25.0) 5.0	(13.9%) 0.2%	(2.4%) 0.0%	1,673



④特別支援学校

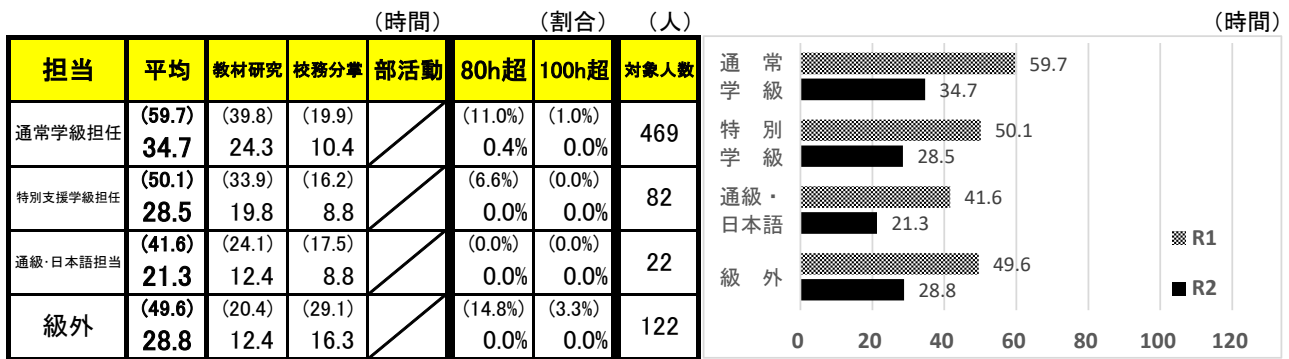
男女	平均	教材研究	校務分掌	部活動	80h超	100h超	対象人数
男性	(31.5) 17.3	(10.7) 6.0	(20.5) 11.3	(0.3) 0.0	(1.1%) 0.0%	(0.0%) 0.0%	275
女性	(31.0) 18.0	(11.7) 7.0	(19.2) 11.0	(0.2) 0.0	(0.2%) 0.2%	(0.0%) 0.0%	450
総計	(31.2) 17.7	(11.3) 6.6	(19.7) 11.1	(0.2) 0.0	(0.5%) 0.1%	(0.0%) 0.0%	725



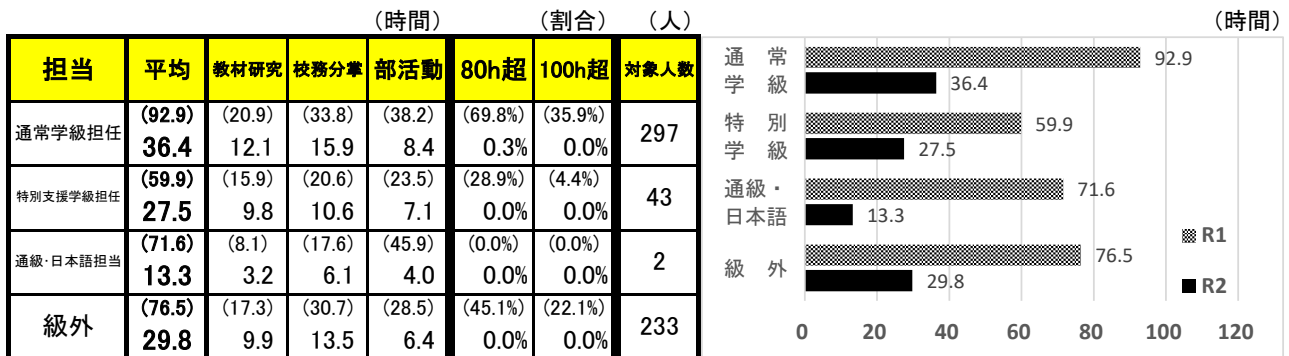
○時間外勤務時間の減少割合は、小学校において男性より女性の方が、その他の校種においては女性より男性の方が高い。
○時間外勤務時間は、特別支援学校においては男性より女性の方が、その他の校種においては女性より男性の方が多い。

(4)担任の状況（調査対象：主幹教諭、指導教諭、教諭）

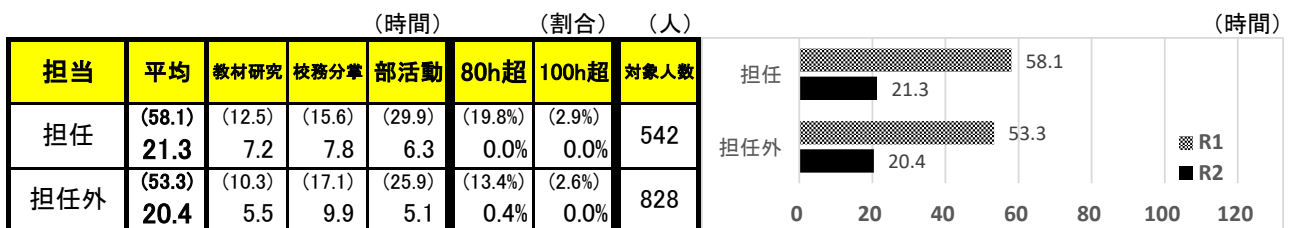
①小学校



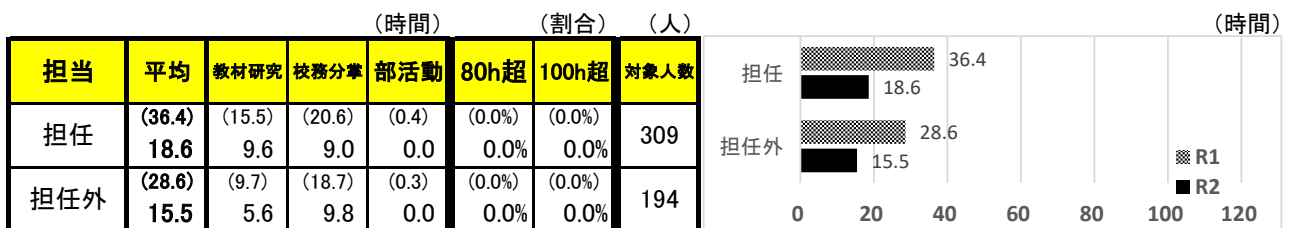
②中学校



③高等学校(全日制)



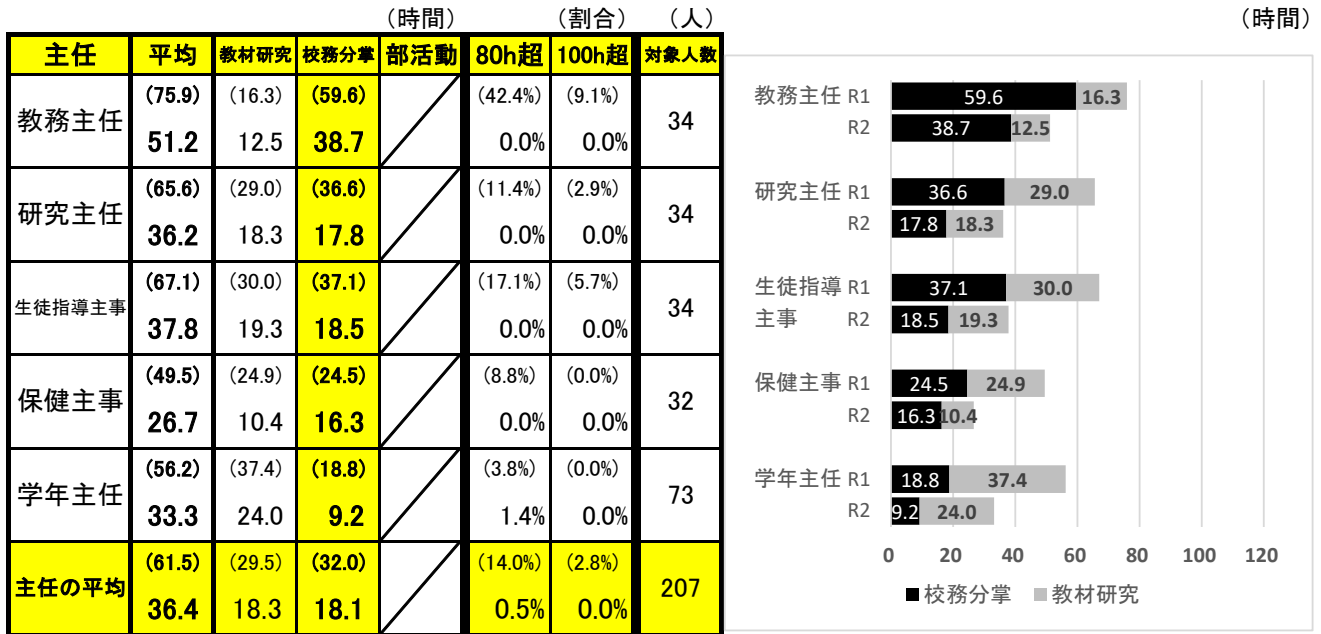
④特別支援学校



○時間外勤務時間の減少割合は、小中学校においては通常学級担任と級外に差はなく、高等学校(全日制)と特別支援学校においては担任よりも担任外の方が小さい。

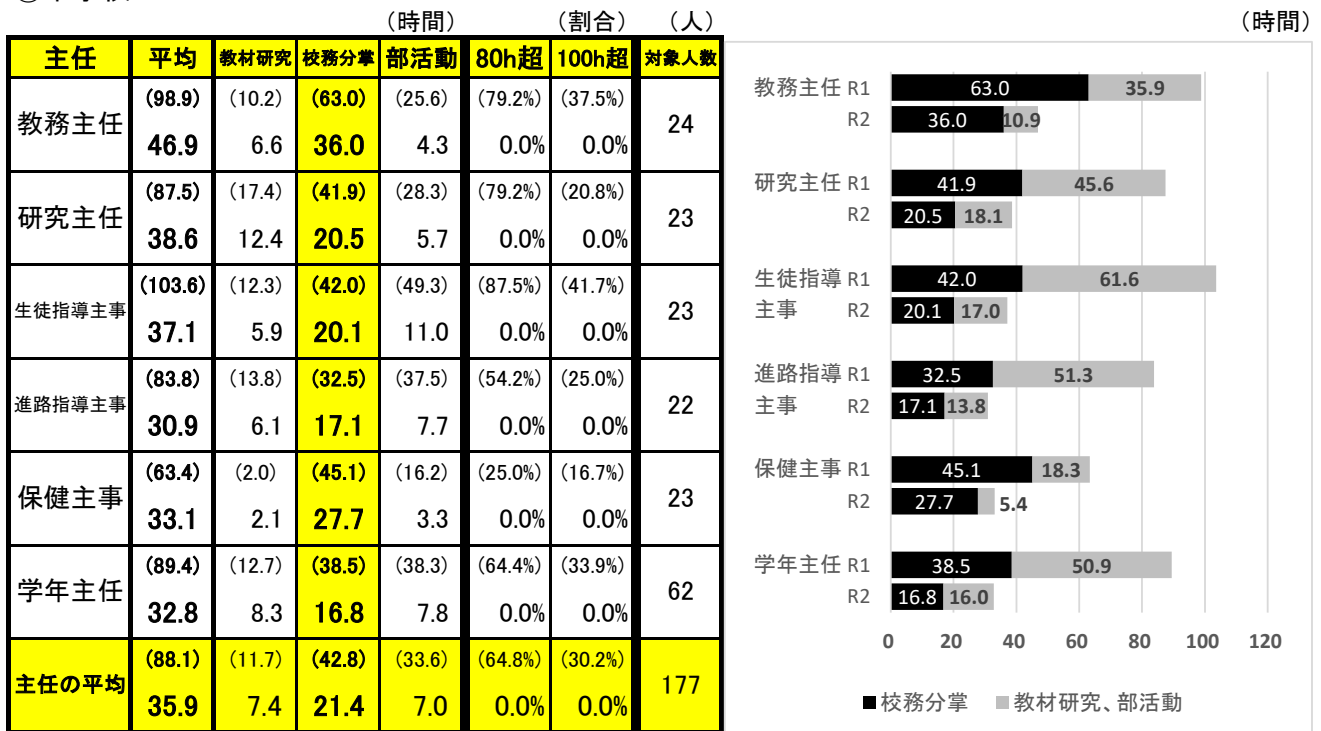
(5)主任の状況（調査対象：主幹教諭、指導教諭、教諭、養護教諭）

①小学校



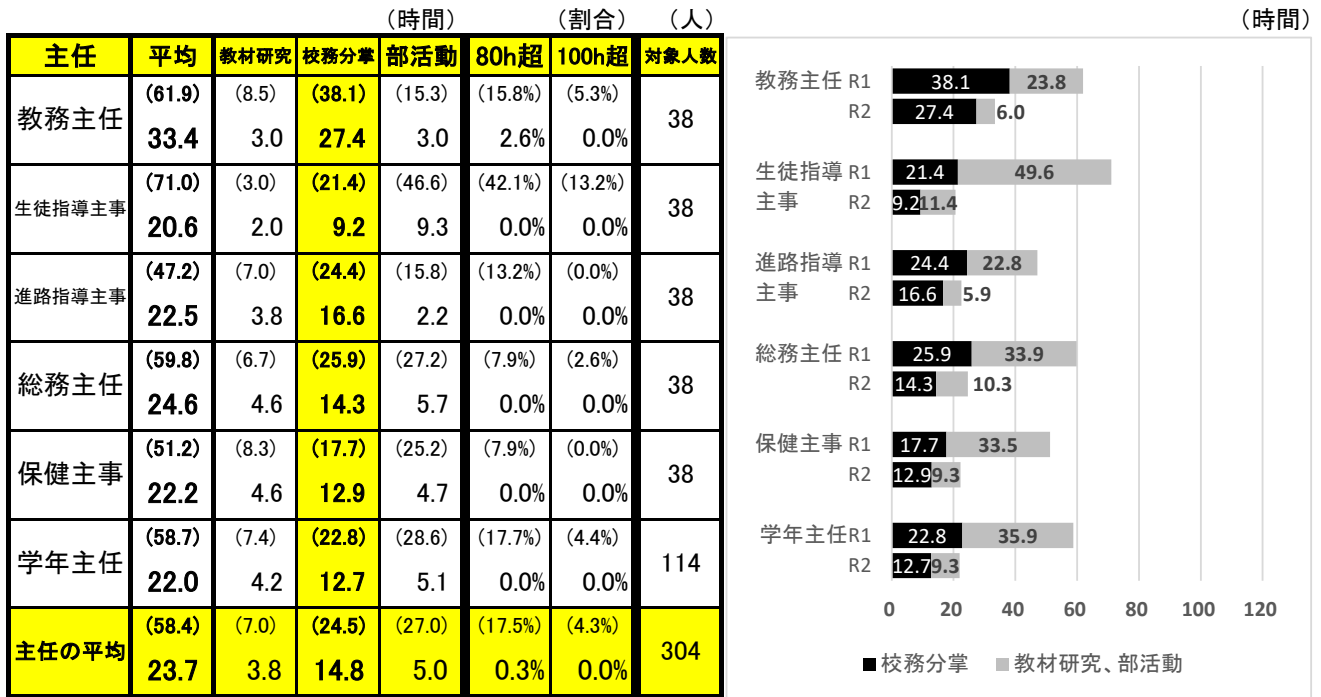
○校務分掌の時間外勤務時間の減少割合は、教務主任と保健主事が小さく、その他の主任に差はない。
○校務分掌の時間外勤務時間は、教務主任が最も長い。（前年度同様）

②中学校



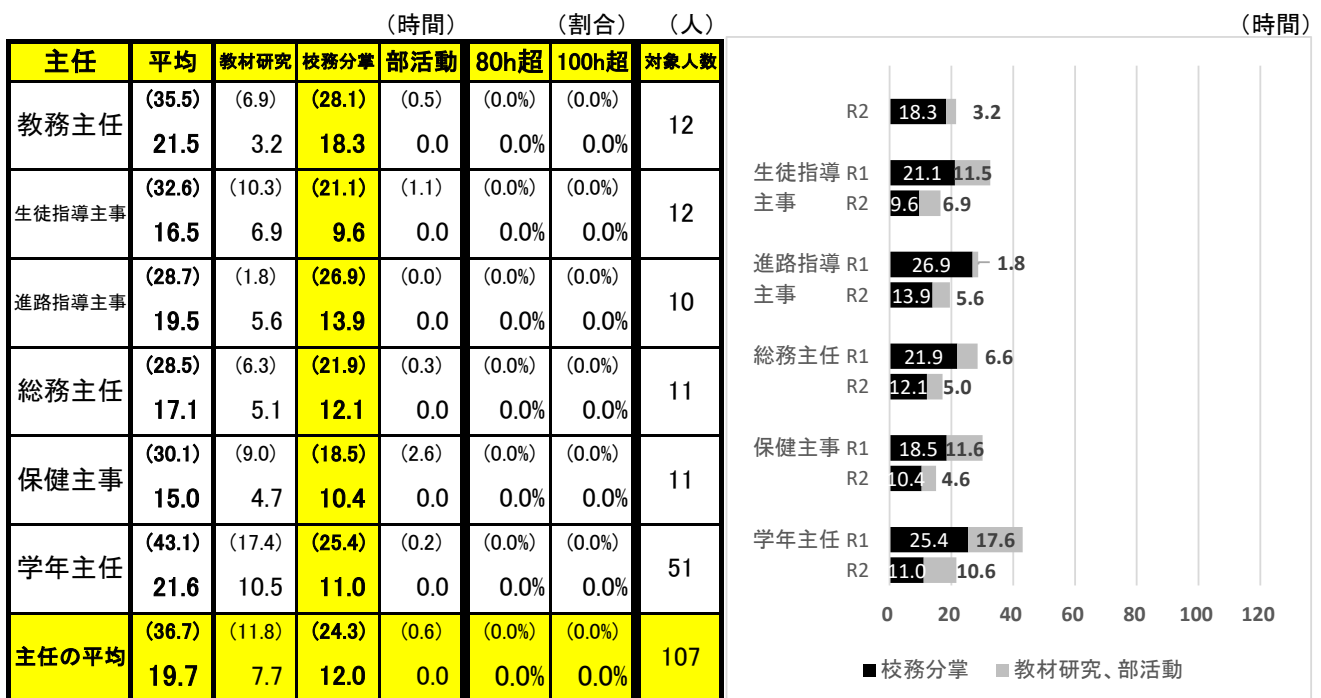
○校務分掌の時間外勤務時間の減少割合は、学年主任が大きく、教務主任と保健主事が小さい。
○校務分掌の時間外勤務時間は、教務主任が最も長い。（前年度同様）

③高等学校(全日制)



○校務分掌の時間外勤務時間の減少割合は、生徒指導主事が大きく、教務主任と保健主事が小さい。
○校務分掌の時間外勤務時間は、教務主任が最も長い。(前年度同様)

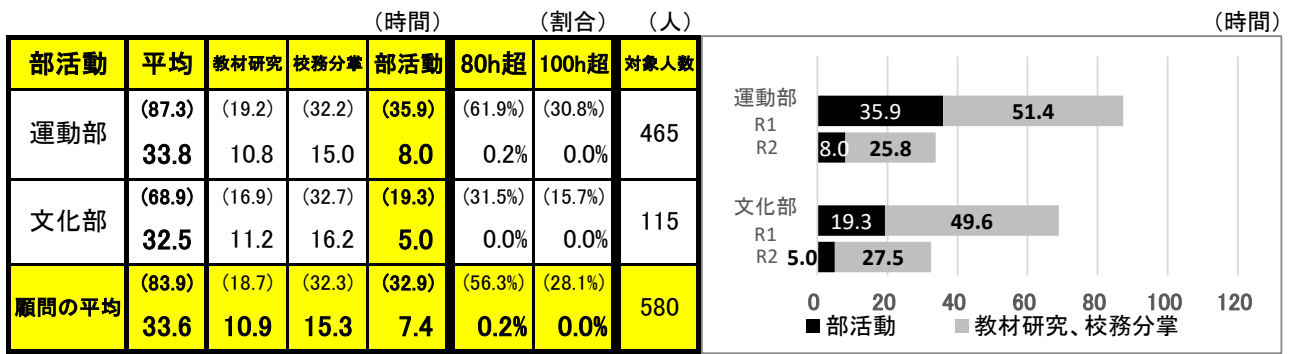
④特別支援学校



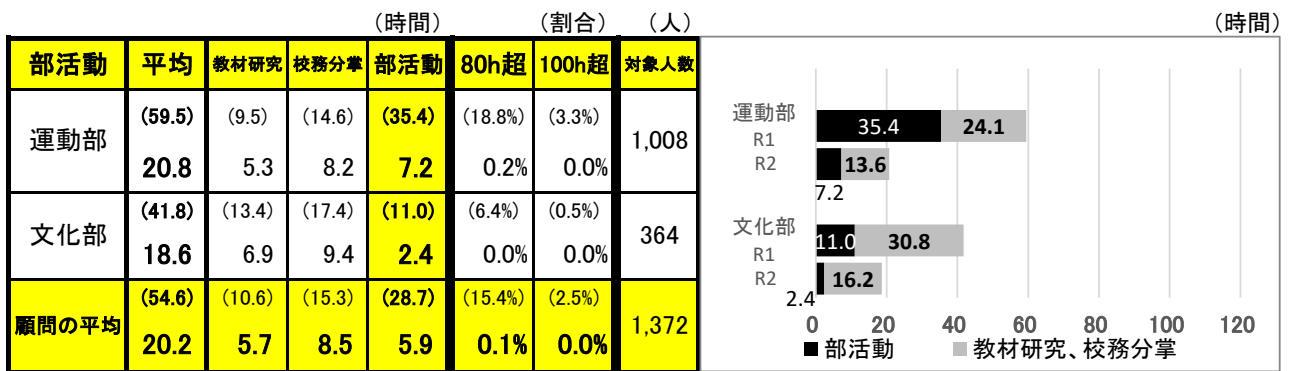
○校務分掌の時間外勤務時間の減少割合は、学年主任が大きく、教務主任と保健主事が小さい。
○校務分掌の時間外勤務時間は、教務主任が最も長い。(前年度同様)

(6)部活動顧問の状況 (調査対象:主幹教諭、指導教諭、教諭、実習教諭・助手、講師のうち部活動顧問となっている者)

①中学校



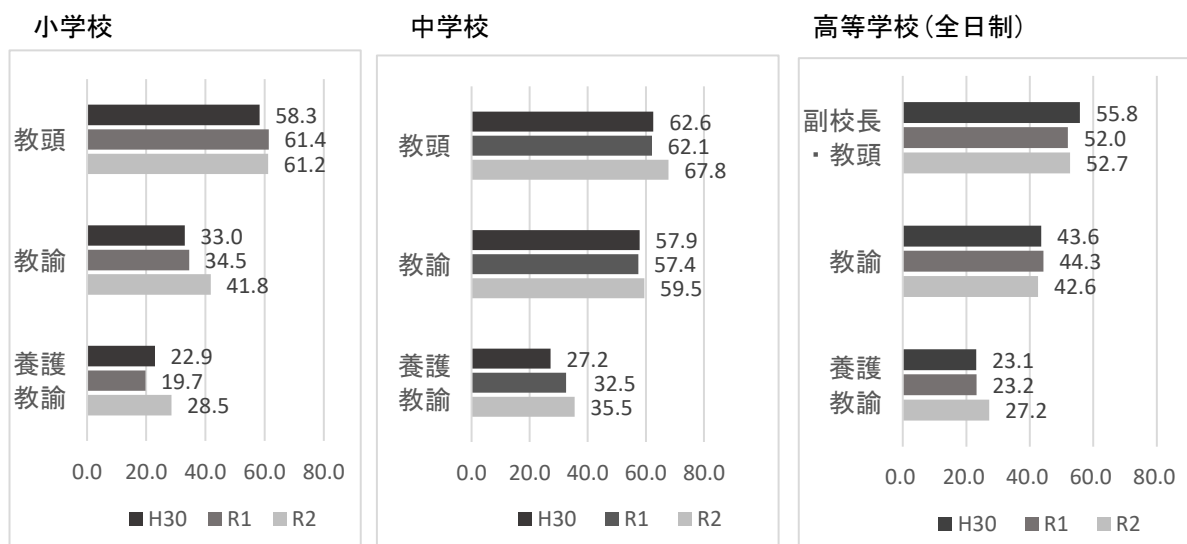
②高等学校(全日制)



○運動部顧問の部活動指導が前年度と比べ、中学校で77.7%、高等学校(全日制)で79.7%減少している。
○文化部顧問の部活動指導が前年度と比べ、中学校で74.1%、高等学校(全日制)で78.2%減少している。

3. 第2四半期（7月～9月）主な項目別集計結果

（1）副校長・教頭、教諭、養護教諭の時間外勤務時間



- ・いずれの校種においても、教頭の時間外勤務時間が最も長くなっている。
- ・8月に授業を行ったため、特に小学校教諭の時間勤務時間が増加している。
- ・いずれの校種においても、養護教諭の時間外勤務時間が増加している。

（2）時間外勤務時間の内容



- ・いずれの校種においても、8月に授業を行ったため教材研究が増加し、部活動が減少している。

4. 第2四半期(7月～9月)項目別集計の詳細

小中学校教職員については抽出調査、県立学校教職員については全数調査

公立小学校 35校(201校中)、794名 公立中学校 24校(84校中)、651名

*義務教育学校前期課程は小学校に、後期課程は中学校に含む

各表の上段()内は前年度同時期データ

(1)職種別

①小学校

職種	(時間)				(割合)		対象人数	(時間)
	平均	教材研究	校務分掌	部活動	80h超	100h超		
校長	(40.3) 41.6	(0.2) 0.7	(40.1) 40.9		(0.0%) 0.0%	(0.0%) 0.0%	34	校長 40.3 41.6
教頭	(61.4) 61.2	(1.9) 2.7	(59.5) 58.5		(5.7%) 8.6%	(0.0%) 0.0%	35	教頭 61.4 61.2
主幹教諭	(50.4) 54.4	(9.7) 13.1	(40.7) 41.3		(0.0%) 0.0%	(0.0%) 0.0%	15	主幹教諭 50.4 54.4
指導教諭	(37.3) 40.7	(15.2) 21.7	(22.1) 19.0		(0.0%) 0.0%	(0.0%) 0.0%	6	指導教諭 37.3 40.7
教諭	(34.5) 41.8	(21.7) 28.6	(12.9) 13.1		(0.2%) 1.4%	(0.2%) 0.5%	582	教諭 34.5 41.8
養護教諭	(19.7) 28.5	(0.8) 1.5	(19.0) 27.1		(0.0%) 0.0%	(0.0%) 0.0%	35	養護教諭 19.7 28.5
講師	(25.8) 28.2	(19.7) 21.8	(6.1) 6.4		(0.0%) 0.0%	(0.0%) 0.0%	87	講師 25.8 28.2
総計	(34.5) 40.7	(18.5) 23.9	(16.0) 16.8		(0.4%) 1.4%	(0.1%) 0.4%	794	

○時間外勤務時間は、前年度と比べて教頭を除くすべての職種で増加しており、増加量は養護教諭が最も多い。

○時間外勤務の内容では、前年度と比べて校務分掌よりも教材研究の方が増加量が多い。

②中学校

職種	(時間)				(割合)		対象人数	(時間)
	平均	教材研究	校務分掌	部活動	80h超	100h超		
校長	(34.2) 43.8	(0.0) 0.8	(33.1) 42.6	(1.1) 0.4	(0.0%) 0.0%	(0.0%) 0.0%	24	校長 34.2 43.8
教頭	(62.1) 67.8	(0.7) 1.8	(61.4) 66.0	(0.1) 0.1	(12.5%) 16.7%	(4.2%) 8.3%	24	教頭 62.1 67.8
主幹教諭	(73.4) 66.1	(7.3) 10.1	(44.3) 39.7	(21.9) 16.3	(35.3%) 23.5%	(11.8%) 0.0%	17	主幹教諭 73.4 66.1
指導教諭	(50.6) 65.0	(12.6) 23.5	(27.2) 34.0	(10.8) 7.5	(0.0%) 25.0%	(0.0%) 25.0%	4	指導教諭 50.6 65.0
教諭	(57.4) 59.5	(11.7) 16.5	(19.1) 18.5	(26.6) 24.6	(17.0%) 16.7%	(4.1%) 6.2%	504	教諭 57.4 59.5
養護教諭	(32.5) 35.5	(2.9) 0.8	(25.5) 32.0	(4.1) 2.7	(4.3%) 0.0%	(0.0%) 0.0%	25	養護教諭 32.5 35.5
講師	(51.4) 48.1	(15.3) 18.3	(11.8) 10.2	(24.3) 19.5	(12.0%) 9.4%	(2.0%) 0.0%	53	講師 51.4 48.1
総計	(55.7) 57.6	(10.7) 14.8	(21.6) 21.6	(23.4) 21.2	(15.7%) 15.1%	(3.8%) 5.2%	651	

○時間外勤務時間は、前年度と比べて主幹教諭と講師が減少している。

○時間外勤務の内容では、前年度と比べて養護教諭を除くすべての職種で教材研究が増加している。

表の項目について

- * 平均 … 1ヵ月あたりの時間外勤務時間の平均
- * 教材研究 … 教科に関する仕事に費やした時間（生徒の質問への対応を含む）
- * 校務分掌 … 担当する校務や担任業務に費やした時間（家庭訪問や生徒との面談を含む）
- * 80h超 … 1ヵ月あたりの時間外勤務時間の平均が80hを超えた人数の割合
- * 100h超 … 1ヵ月あたりの時間外勤務時間の平均が100hを超えた人数の割合

③高等学校(全日制)

職種	(時間)			(割合)		対象人数	(時間)
	平均	教材研究	校務分掌	部活動	80h超		
校長	(28.3) 25.9	(0.1) 0.3	(28.0) 25.6	(0.2) 0.0	(0.0%) 0.0%	(0.0%) 0.0%	38
副校長・教頭	(52.0) 52.7	(2.3) 3.4	(49.5) 49.1	(0.1) 0.2	(0.0%) 0.0%	(0.0%) 0.0%	59
主幹教諭	(49.4) 47.2	(2.5) 4.9	(43.1) 35.7	(3.8) 6.7	(0.0%) 0.0%	(0.0%) 0.0%	12
教諭	(44.3) 42.6	(7.7) 10.1	(13.5) 13.2	(23.1) 19.4	(6.3%) 4.6%	(0.9%) 0.4%	1,348
養護教諭	(23.2) 27.2	(0.7) 0.2	(20.2) 24.7	(2.2) 2.3	(0.0%) 0.0%	(0.0%) 0.0%	40
実習教諭・助手	(28.2) 25.5	(1.9) 1.4	(9.3) 8.6	(17.0) 15.5	(3.6%) 0.0%	(0.0%) 0.0%	53
講師	(31.5) 26.0	(4.3) 4.5	(6.4) 5.2	(20.8) 16.3	(0.8%) 0.0%	(0.0%) 0.0%	113
総計	(42.3) 40.6	(6.7) 8.7	(14.8) 14.5	(20.8) 17.4	(5.3%) 3.7%	(0.7%) 0.3%	1,663

- 時間外勤務時間は、前年度と比べて副校長・教頭と養護教諭が増加している。
- 時間外勤務の内容では、前年度と比べて教諭は教材研究、養護教諭は校務分掌の増加量が大きくなっている。

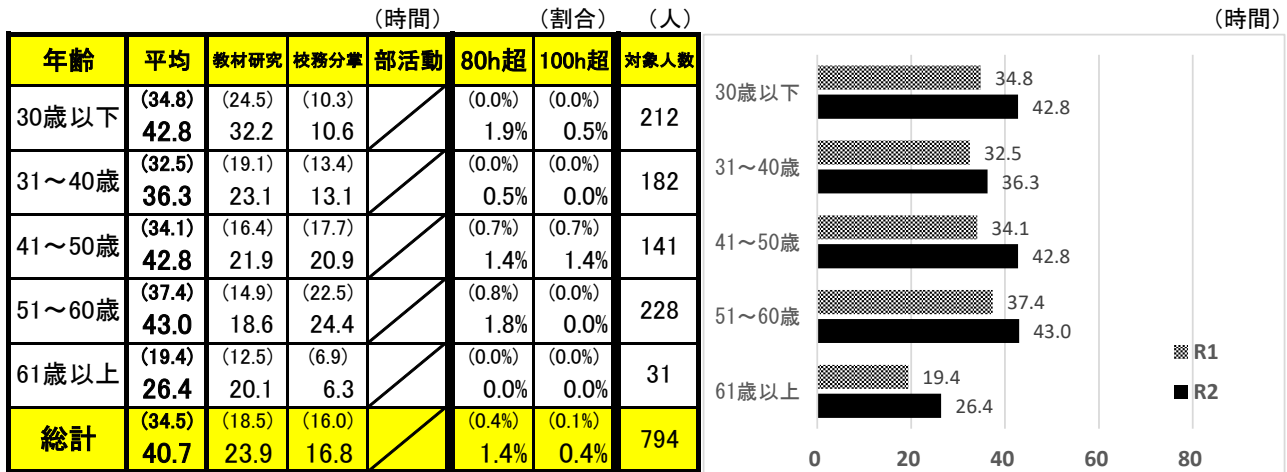
④特別支援学校

職種	(時間)			(割合)		対象人数	(時間)
	平均	教材研究	校務分掌	部活動	80h超		
校長	(29.9) 30.3	(0.0) 1.3	(29.9) 29.1	(0.0) 0.0	(0.0%) 0.0%	(0.0%) 0.0%	8
教頭	(52.2) 56.4	(0.1) 0.5	(52.1) 55.9	(0.0) 0.0	(0.0%) 0.0%	(0.0%) 0.0%	14
部主事	(45.8) 53.4	(1.5) 2.9	(44.2) 50.5	(0.1) 0.0	(0.0%) 0.0%	(0.0%) 0.0%	22
教諭	(19.0) 24.1	(7.9) 12.3	(10.8) 11.7	(0.3) 0.1	(0.0%) 0.0%	(0.0%) 0.0%	485
養護教諭	(16.1) 13.7	(0.5) 0.6	(15.6) 13.0	(0.0) 0.0	(0.0%) 0.0%	(0.0%) 0.0%	15
実習教諭・助手	(12.1) 10.5	(3.7) 2.0	(8.4) 8.5	(0.0) 0.0	(0.0%) 0.0%	(0.0%) 0.0%	9
寄宿舎指導員	(1.0) 2.0	(0.0) 0.0	(1.0) 2.0	(0.0) 0.0	(0.0%) 0.0%	(0.0%) 0.0%	4
講師	(9.3) 10.4	(5.3) 7.0	(4.0) 3.3	(0.0) 0.0	(0.0%) 0.0%	(0.0%) 0.0%	152
総計	(18.4) 22.2	(6.7) 10.1	(11.5) 12.1	(0.2) 0.0	(0.0%) 0.0%	(0.0%) 0.0%	709

- 時間外勤務時間は、前年度と比べて養護教諭と実習教諭・助手が減少している。
- 時間外勤務の内容では、前年度と比べて教頭と部主事は校務分掌、教諭は教材研究の増加量が大きくなっている。

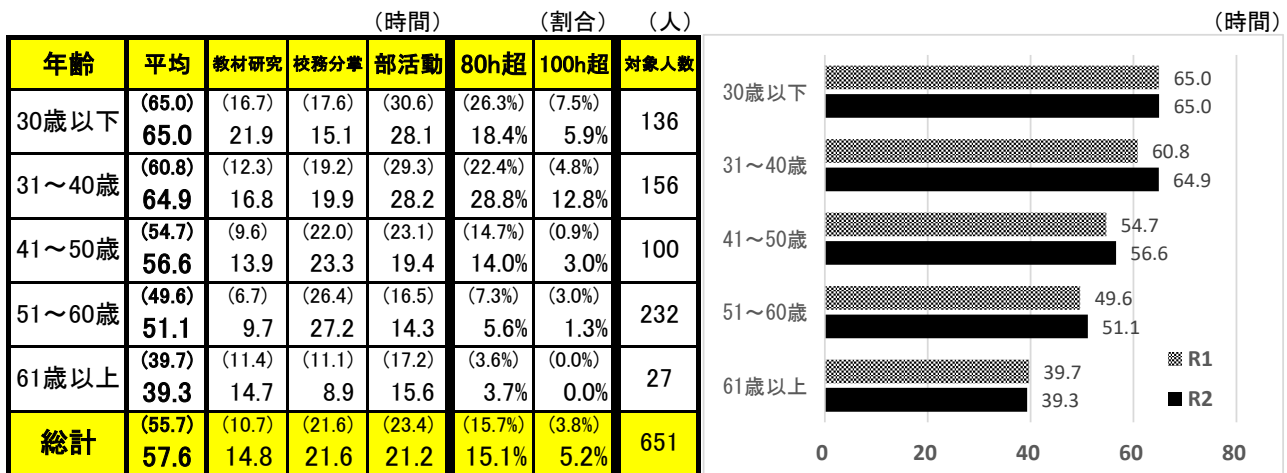
(2)年齢別 (調査対象:全職種)

①小学校



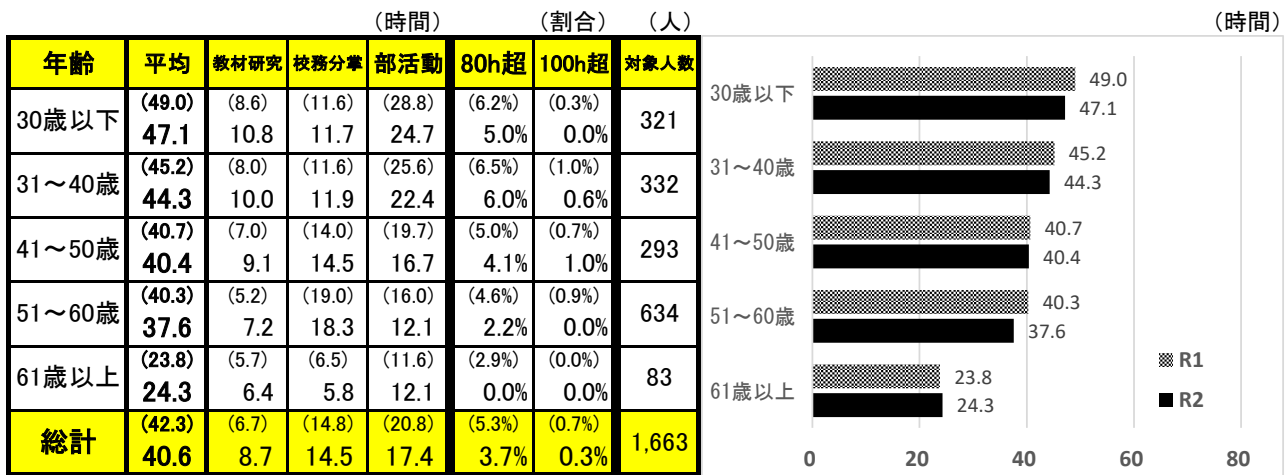
○時間外勤務時間は、前年度と比べてすべての年代で増加している。
 ○時間外勤務の内容では、前年度と比べて教材研究がすべての年代で増加している。
 ○60歳以下では、教材研究は年代が低いほど長く、校務分掌は高いほど長くなる傾向がある。(前年度同様)

②中学校



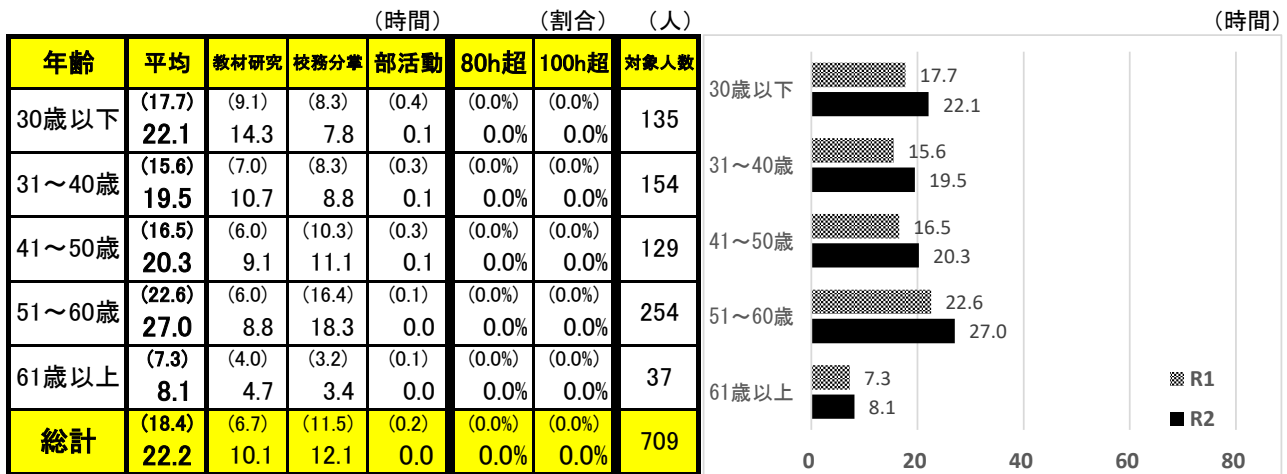
○時間外勤務の内容では、前年度と比べて教材研究が増加し、部活動が減少している。
 ○教材研究と部活動は年代が低いほど長く、校務分掌は年代が高いほど長くなる傾向がある。(前年度同様)
 ○31～40歳の年代は、80時間超、100時間超ともに増加している。

③高等学校(全日制)



○時間外勤務時間は、前年度と比べて61歳以上を除いて減少している。
○教材研究と部活動は年代が低いほど長く、校務分掌は年代が高いほど長くなる傾向がある。(前年度同様)

④特別支援学校

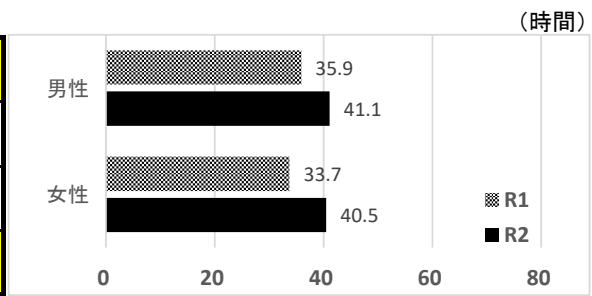


○時間外勤務時間は、前年度と比べてすべての年代で増加している。
○教材研究は、年代が低いほど長く、校務分掌は年代が高いほど長くなる傾向がある。(前年度同様)

(3)男女別（調査対象:全職種）

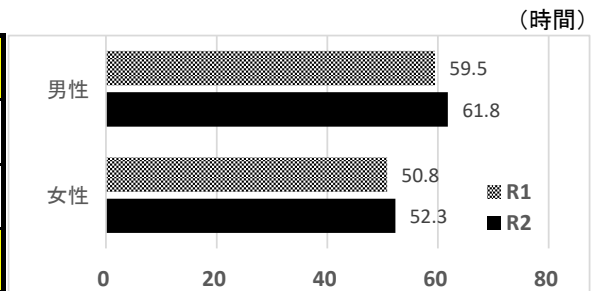
①小学校

男女	平均	教材研究	校務分掌	部活動	80h超	100h超	対象人数
男性	(35.9) 41.1	(16.1) 21.5	(19.8) 19.5		(0.7%) 0.7%	(0.3%) 0.3%	295
女性	(33.7) 40.5	(19.8) 25.3	(13.9) 15.2		(0.2%) 1.8%	(0.0%) 0.4%	499
総計	(34.5) 40.7	(18.5) 23.9	(16.0) 16.8		(0.4%) 1.4%	(0.1%) 0.4%	794



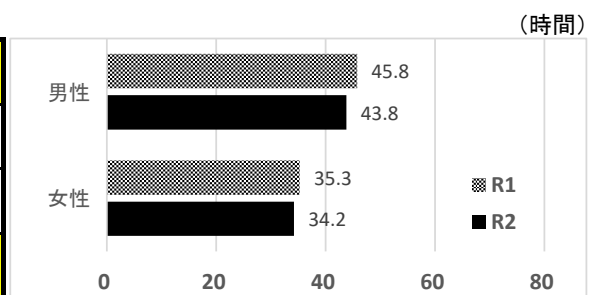
②中学校

男女	平均	教材研究	校務分掌	部活動	80h超	100h超	対象人数
男性	(59.5) 61.8	(9.9) 14.1	(22.3) 22.4	(27.3) 25.3	(18.5%) 18.3%	(3.8%) 6.3%	367
女性	(50.8) 52.3	(11.7) 15.7	(20.6) 20.4	(18.5) 16.2	(12.1%) 10.9%	(3.9%) 3.9%	284
総計	(55.7) 57.6	(10.7) 14.8	(21.6) 21.6	(23.4) 21.2	(15.7%) 15.1%	(3.8%) 5.2%	651



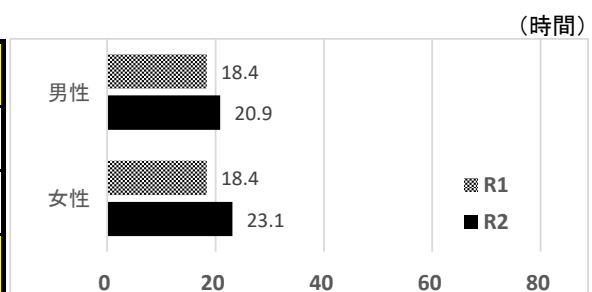
③高等学校(全日制)

男女	平均	教材研究	校務分掌	部活動	80h超	100h超	対象人数
男性	(45.8) 43.8	(5.6) 7.7	(14.7) 14.2	(25.5) 21.9	(7.3%) 4.9%	(1.0%) 0.4%	1,106
女性	(35.3) 34.2	(9.0) 10.9	(15.0) 15.0	(11.3) 8.4	(1.3%) 1.4%	(0.2%) 0.2%	557
総計	(42.3) 40.6	(6.7) 8.7	(14.8) 14.5	(20.8) 17.4	(5.3%) 3.7%	(0.7%) 0.3%	1,663



④特別支援学校

男女	平均	教材研究	校務分掌	部活動	80h超	100h超	対象人数
男性	(18.4) 20.9	(6.1) 8.9	(12.0) 11.9	(0.3) 0.1	(0.0%) 0.0%	(0.0%) 0.0%	273
女性	(18.4) 23.1	(7.0) 10.8	(11.2) 12.3	(0.2) 0.0	(0.0%) 0.0%	(0.0%) 0.0%	436
総計	(18.4) 22.2	(6.7) 10.1	(11.5) 12.1	(0.2) 0.0	(0.0%) 0.0%	(0.0%) 0.0%	709

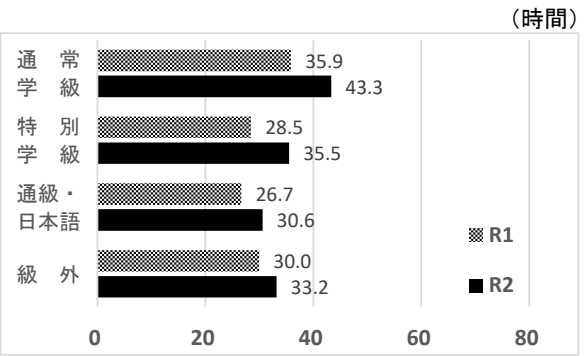


○時間外勤務時間は、小学校においては男女差が見られないものの、中学校、高等学校では男性の方が長く、特別支援学校では女性の方が長くなっている。

(4)担任の状況 (調査対象:主幹教諭、指導教諭、教諭)

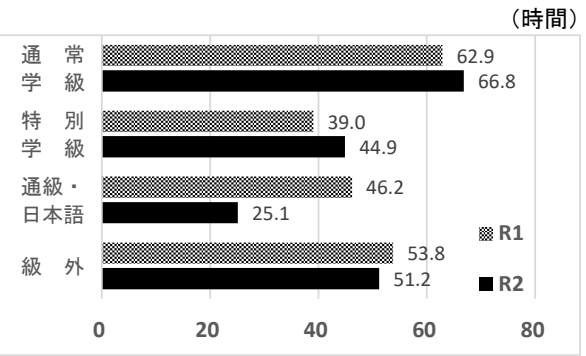
①小学校

担当	(時間)			(割合)		対象人数	
	平均	教材研究	校務分掌	部活動	80h超		100h超
通常学級担任	(35.9) 43.3	(23.7) 30.8	(12.2) 12.5	/	(0.2%) 1.3%	(0.2%) 0.4%	466
特別支援学級担任	(28.5) 35.5	(19.4) 25.0	(9.1) 10.5	/	(0.0%) 1.3%	(0.0%) 0.0%	
通級・日本語担当	(26.7) 30.6	(15.6) 18.5	(11.1) 12.2	/	(0.0%) 0.0%	(0.0%) 0.0%	
級外	(30.0) 33.2	(13.1) 16.3	(16.9) 16.9	/	(0.0%) 0.8%	(0.0%) 0.8%	



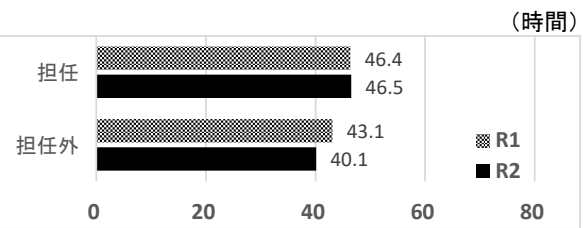
②中学校

担当	(時間)			(割合)		対象人数	
	平均	教材研究	校務分掌	部活動	80h超		100h超
通常学級担任	(62.9) 66.8	(13.2) 18.9	(20.4) 20.7	(29.3) 27.2	(22.6%) 25.4%	(6.1%) 9.4%	299
特別支援学級担任	(39.0) 44.9	(8.4) 12.6	(12.3) 12.3	(18.4) 20.1	(2.2%) 2.4%	(2.2%) 0.0%	
通級・日本語担当	(46.2) 25.1	(8.4) 6.5	(11.6) 1.1	(26.2) 17.4	(0.0%) 0.0%	(0.0%) 0.0%	
級外	(53.8) 51.2	(10.9) 14.5	(19.3) 16.0	(23.5) 20.7	(12.9%) 7.3%	(2.1%) 1.8%	



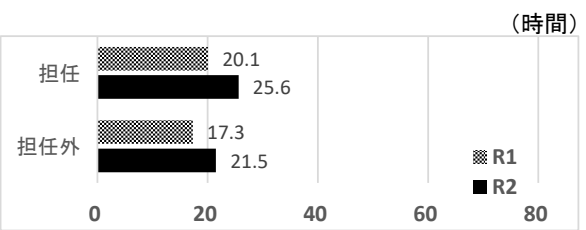
③高等学校(全日制)

担当	(時間)			(割合)		対象人数	
	平均	教材研究	校務分掌	部活動	80h超		100h超
担任	(46.4) 46.5	(8.5) 11.6	(14.0) 13.3	(23.9) 21.7	(7.1%) 5.0%	(0.4%) 0.2%	544
担任外	(43.1) 40.1	(7.2) 9.1	(13.6) 13.4	(22.2) 17.6	(5.8%) 4.3%	(1.2%) 0.5%	



④特別支援学校

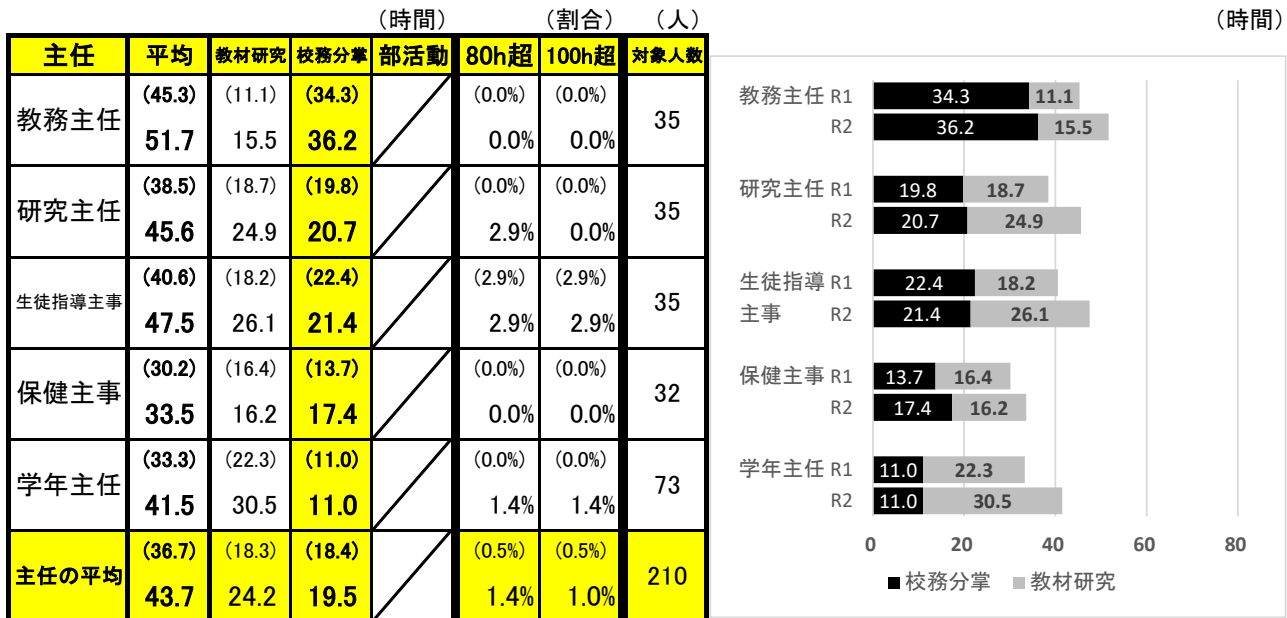
担当	(時間)			(割合)		対象人数	
	平均	教材研究	校務分掌	部活動	80h超		100h超
担任	(20.1) 25.6	(8.9) 14.6	(10.8) 11.0	(0.4) 0.1	(0.0%) 0.0%	(0.0%) 0.0%	304
担任外	(17.3) 21.5	(6.4) 8.5	(10.8) 12.9	(0.2) 0.1	(0.0%) 0.0%	(0.0%) 0.0%	



- 小学校と特別支援学校では、前年度と比べてすべての担当で時間外勤務時間が長くなっている。
- 中学校では、前年度と比べて担任の時間外勤務時間が長くなっている。
- 高等学校では、前年度と比べて担任と担任外の差が大きくなっている。

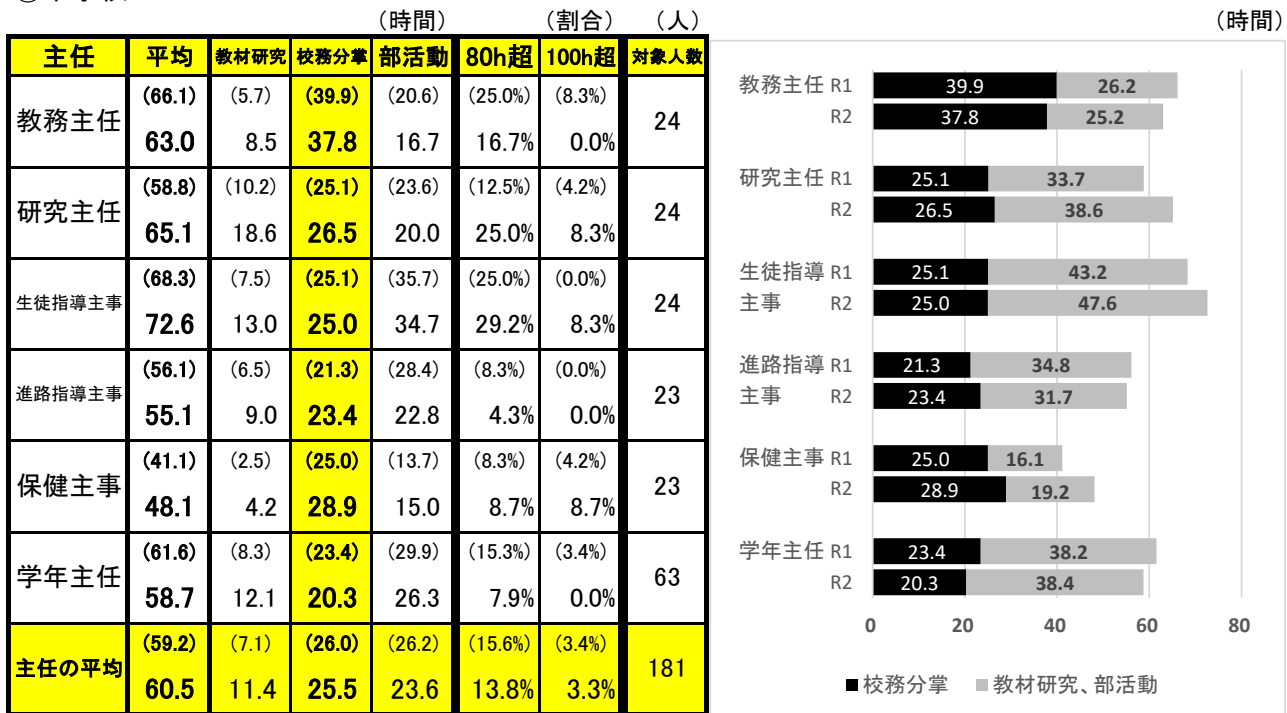
(5)主任の状況（調査対象：主幹教諭、指導教諭、教諭、養護教諭）

①小学校



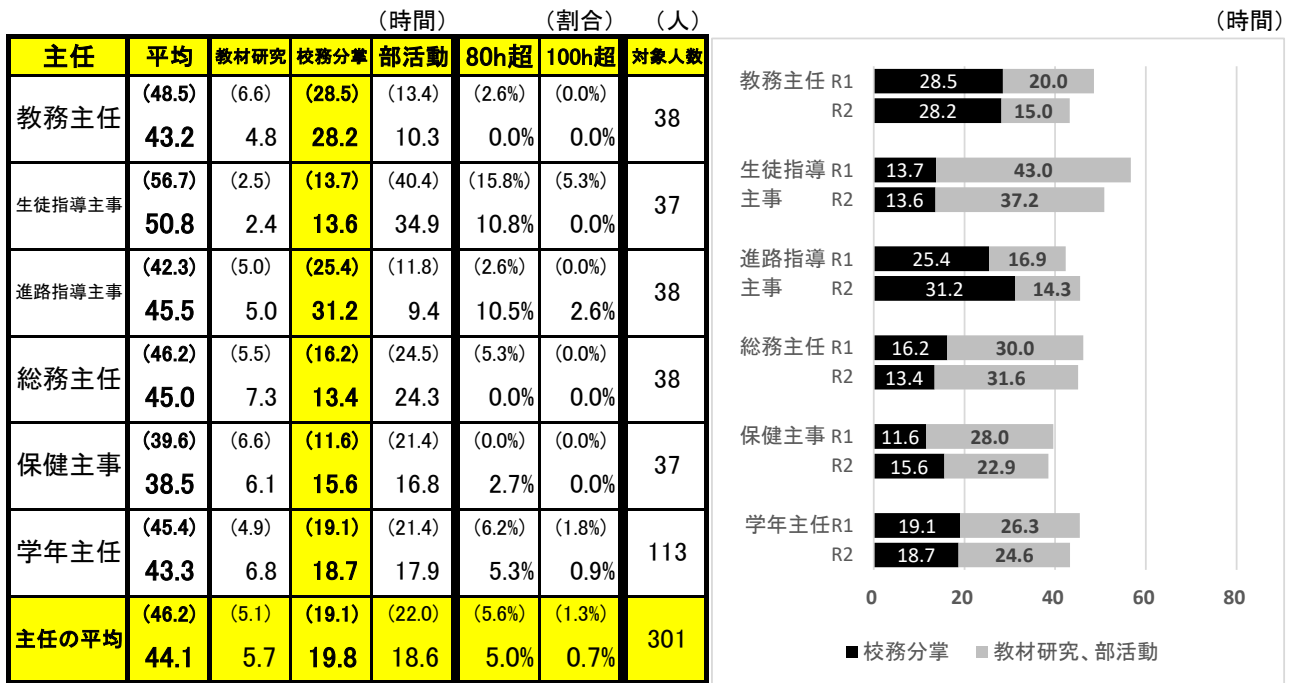
○時間外勤務時間は、前年度と比べてすべての主任が増加している。
○校務分掌は、教務主任が最も長くなっているが、前年度と比べて最も増加した主任は保健主事である。

②中学校



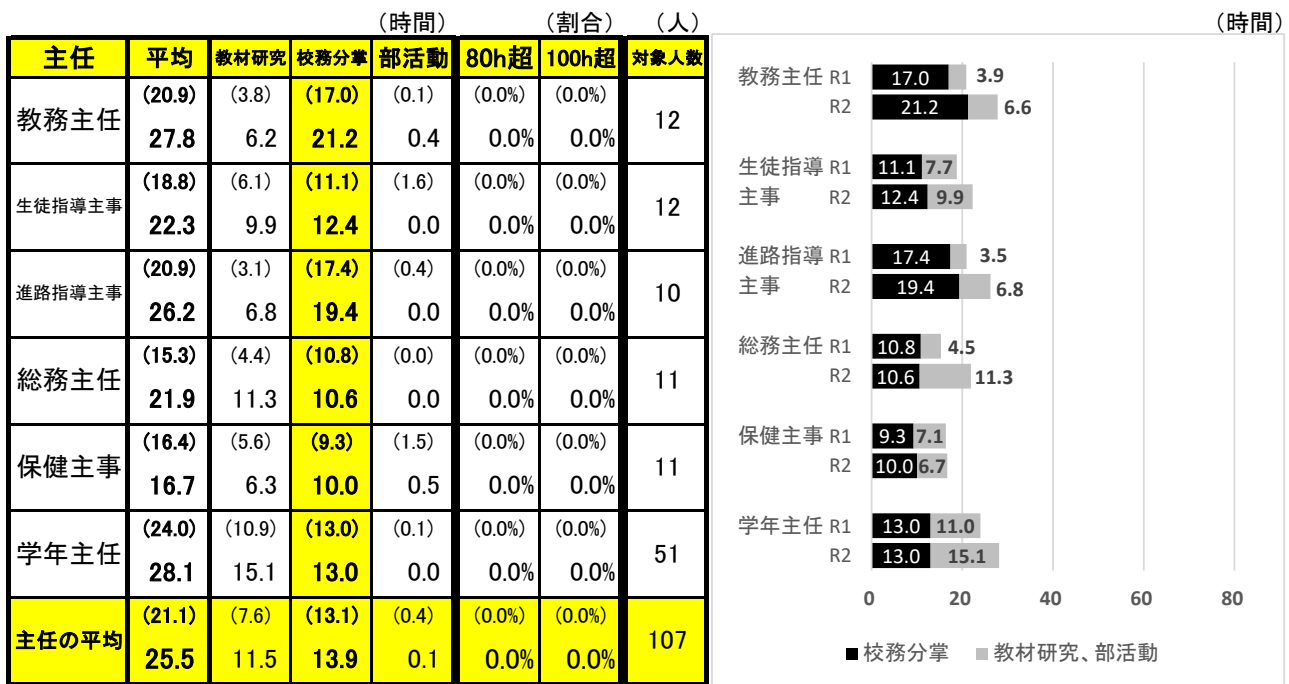
○時間外勤務時間は、前年度と比べて研究主任、進路指導主事、学年主任が減少している。
○校務分掌は、教務主任が最も長くなっているが、前年度と比べて最も増加した主任は保健主事である。

③高等学校(全日制)



○時間外勤務時間は、前年度と比べて進路指導主事を除いて減少している。
○校務分掌は、進路主任と保健主事が増加しており、進路主任が最も長くなっている。

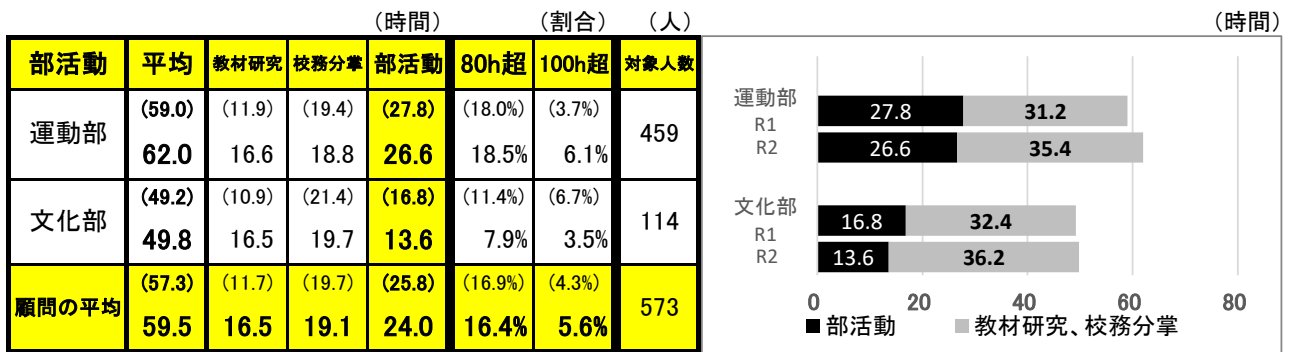
④特別支援学校



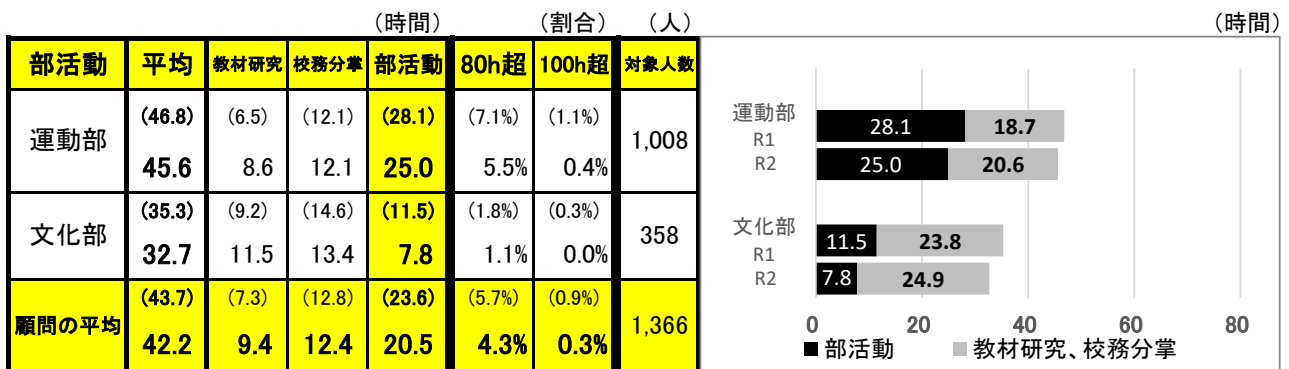
○時間外勤務時間は、前年度と比べてすべての主任が増加している。
○校務分掌は、教務主任が最も長く、次に進路主任の順となっている。

(6)部活動顧問の状況 (調査対象:主幹教諭、指導教諭、教諭、実習教諭・助手、講師のうち部活動顧問となっている者)

①中学校



②高等学校(全日制)



- 部活動指導は、前年度と比べてすべて減少している。
- 部活動指導は、中学校、高等学校ともに、運動部よりも文化部の方が減少している。