

**教職員勤務時間調査の集計結果**  
**(令和2年度第3四半期(10月～12月)分) について**

1. 令和2年度第3四半期(10月～12月)分の集計結果・・・P. 1

2. 令和2年度第1四半期(4月～6月)分～

第3四半期(10月～12月)分の集計結果・・・・・・・・P. 4

3. 令和2年度の月別推移・・・・・・・・P. 5

# 1. 令和2年度第3四半期（10月～12月）分の集計結果

## (1) 調査の概要

### ア 調査期間

令和2年10月1日（木）～ 令和2年12月31日（木）

### イ 調査対象

#### ○ 学校数

公立小学校	199校
公立中学校	82校
公立義務教育学校	2校
県立高等学校	43校
県立特別支援学校	9校
計	335校

#### ○ 教職員数

公立小学校（義務教育学校前期課程を含む）	3,652名
公立中学校（義務教育学校後期課程を含む）	2,017名
県立高等学校	1,795名
＊全日制高等学校1,661名、定時制・通信制高等学校134名	
県立特別支援学校	733名
計	8,197名

#### ○ 職種

校長、副校長、教頭、部主事、主幹教諭、指導教諭、教諭、養護教諭、実習教諭、実習助手、寄宿舎指導員、講師

＊再任用教員を含む。ただし、再任用短時間教員は除く。

＊非常勤講師を除く。

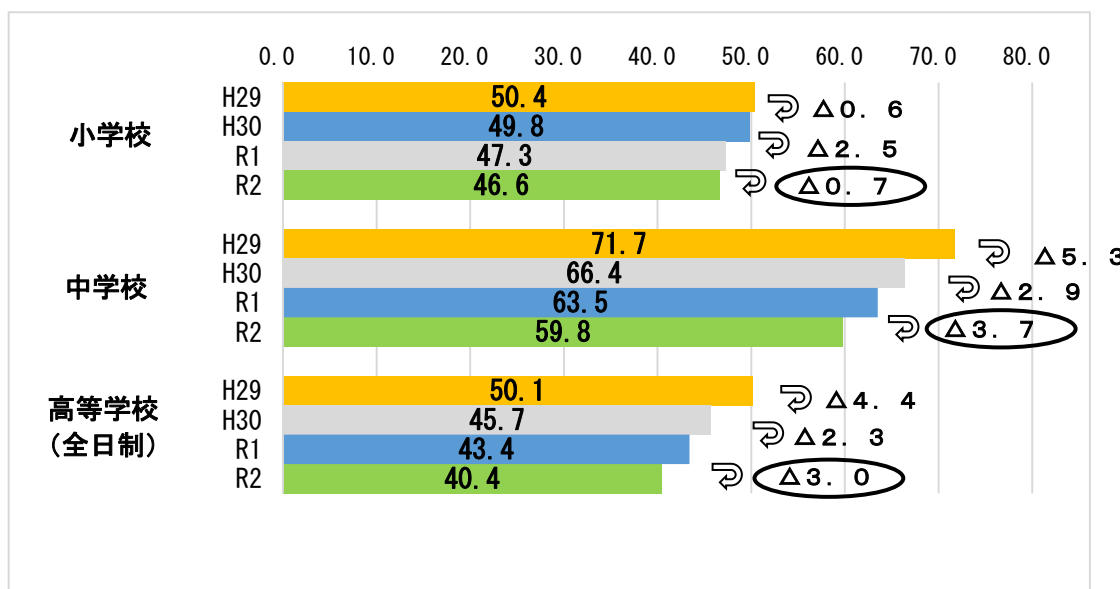
＊10月～12月の期間に、産休、育休、長期研修等で常勤をしていない者は除く。

(2) 集計結果 ( ) 内は前年度同時期データ

校種・課程	時間外勤務 時間の平均 (時間/月)	教職員数 (人)	時間外勤務時間の人数分布 (割合: %)				
			0~45 時間	~60 時間	~80 時間	~100 時間	100 時間超
小学校	(47.3) △0.7 ↓ <b>46.6</b>	<b>3,652</b>	(47.6) <b>48.0</b>	(25.1) <b>25.9</b>	(21.9) <b>22.3</b>	(4.8) <b>3.5</b>	(0.6) <b>0.4</b>
中学校	(63.5) △3.7 ↓ <b>59.8</b>	<b>2,017</b>	(26.4) <b>29.3</b>	(20.1) <b>20.4</b>	(28.3) <b>32.6</b>	(16.3) <b>11.5</b>	(8.9) <b>6.3</b>
高等学校 (全日制)	(43.4) △3.0 ↓ <b>40.4</b>	<b>1,661</b>	(53.1) <b>57.5</b>	(24.2) <b>22.7</b>	(18.8) <b>17.9</b>	(3.4) <b>1.7</b>	(0.5) <b>0.2</b>
高等学校 (定時制・通信制)	(10.3) △2.7 ↓ <b>7.6</b>	<b>134</b>	(96.3) <b>100.0</b>	(3.0) <b>0.0</b>	(0.7) <b>0.0</b>	(0.0) <b>0.0</b>	(0.0) <b>0.0</b>
特別支援学校	(25.4) 0.0 ↓ <b>25.4</b>	<b>733</b>	(85.0) <b>83.1</b>	(11.1) <b>12.3</b>	(3.6) <b>4.5</b>	(0.3) <b>0.1</b>	(0.0) <b>0.0</b>

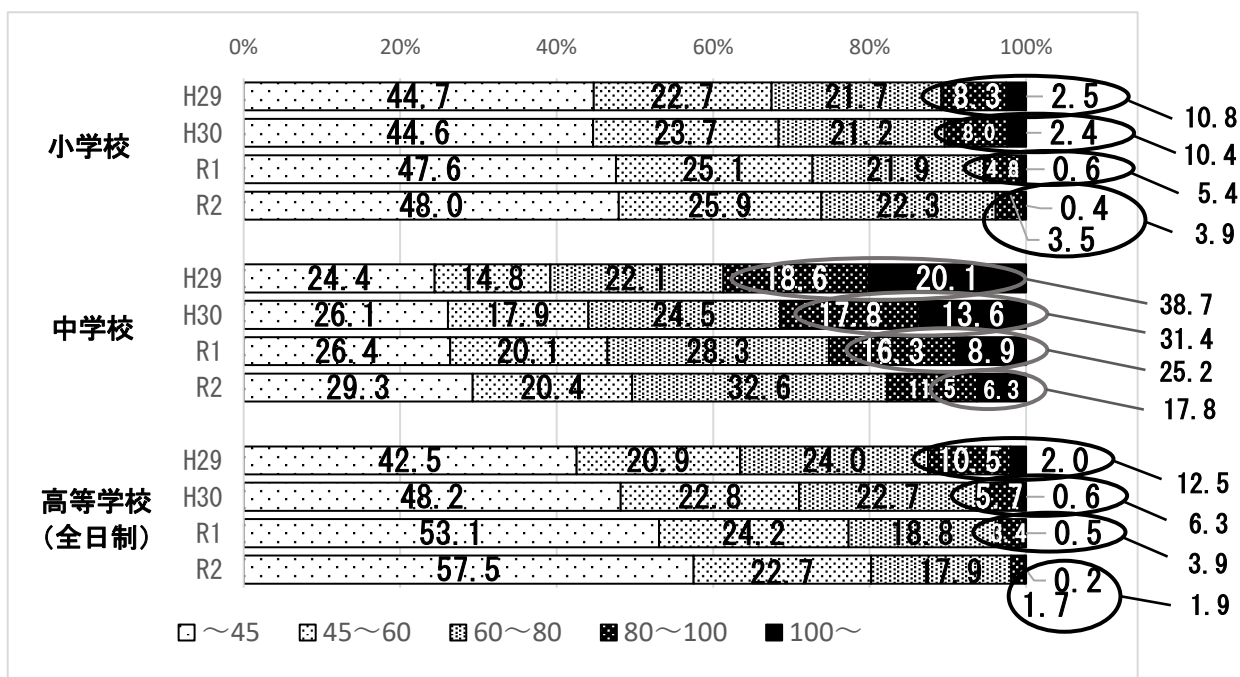
(3) 第3四半期(10月~12月)時間外勤務時間の校種別月平均

(時間)



(4) 第3四半期(10月~12月)時間外勤務時間の校種別人数分布

(割合)



第3四半期において月80時間を超える教職員

	H29 第3四半期	H30 第3四半期	R1 第3四半期	R2 第3四半期
●小学校	10.8%	10.4%	5.4%	3.9%
●中学校	38.7%	31.4%	25.2%	17.8%
●高等学校(全日制)	12.5%	6.3%	3.9%	1.9%

## 2. 令和2年度第1四半期（4月～6月）分～

### 第3四半期（10月～12月）分の集計結果 （ ）内は前年度同時期データ

校種・課程	期間	時間外勤務 時間の平均 (時間/月)	時間外勤務時間の人数分布(割合:%)				
			0～45 時間	～60 時間	～80 時間	～100 時間	100 時間超
小 学 校	第1四半期(4月～6月)	(56.0) 33.9	(32.8) 71.2	(25.5) 12.1	(28.6) 12.6	(10.4) 3.5	(2.7) 0.6
	第2四半期(7月～9月)	(33.6) 39.4	(65.0) 60.1	(18.4) 19.7	(13.6) 17.2	(2.6) 2.7	(0.4) 0.3
	前期(4月～9月)	(44.8) 36.7	(48.9) 65.7	(22.0) 15.9	(21.1) 14.9	(6.5) 3.1	(1.5) 0.5
	第3四半期(10月～12月)	(47.3) 46.6	(47.6) 48.0	(25.1) 25.9	(21.9) 22.3	(4.8) 3.5	(0.6) 0.4
中 学 校	第1四半期(4月～6月)	(79.0) 34.6	(15.9) 69.3	(12.9) 10.4	(24.5) 12.5	(22.1) 5.4	(24.6) 2.5
	第2四半期(7月～9月)	(52.5) 54.6	(44.3) 41.1	(14.0) 16.4	(20.2) 24.5	(13.2) 11.0	(8.3) 7.0
	前期(4月～9月)	(65.8) 44.6	(30.1) 55.2	(13.4) 13.4	(22.4) 18.5	(17.6) 8.2	(16.5) 4.8
	第3四半期(10月～12月)	(63.5) 59.8	(26.4) 29.3	(20.1) 20.4	(28.3) 32.6	(16.3) 11.5	(8.9) 6.3
高 等 学 校 (全 日 制)	第1四半期(4月～6月)	(52.9) 21.3	(38.1) 92.3	(21.1) 5.3	(27.0) 2.2	(11.5) 0.2	(2.4) 0.0
	第2四半期(7月～9月)	(42.3) 40.6	(54.6) 56.5	(22.6) 22.7	(17.5) 17.0	(4.6) 3.4	(0.7) 0.3
	前期(4月～9月)	(47.6) 31.0	(46.4) 74.4	(21.9) 14.0	(22.3) 9.6	(8.1) 1.8	(1.6) 0.2
	第3四半期(10月～12月)	(43.4) 40.4	(53.1) 57.5	(24.2) 22.7	(18.8) 17.9	(3.4) 1.7	(0.5) 0.2
高 等 学 校 (定 時 制・通 信 制)	第1四半期(4月～6月)	(10.5) 6.3	(95.5) 99.3	(3.7) 0.7	(0.7) 0.0	(0.0) 0.0	(0.0) 0.0
	第2四半期(7月～9月)	(8.3) 6.6	(98.5) 100.0	(1.5) 0.0	(0.0) 0.0	(0.0) 0.0	(0.0) 0.0
	前期(4月～9月)	(9.4) 6.5	(97.0) 99.7	(2.6) 0.4	(0.4) 0.0	(0.0) 0.0	(0.0) 0.0
	第3四半期(10月～12月)	(10.3) 7.6	(96.3) 100.0	(3.0) 0.0	(0.7) 0.0	(0.0) 0.0	(0.0) 0.0
特 別 支 援 学 校	第1四半期(4月～6月)	(31.2) 17.7	(75.2) 93.8	(15.6) 3.0	(8.7) 3.0	(0.5) 0.1	(0.0) 0.0
	第2四半期(7月～9月)	(18.4) 22.2	(95.6) 89.4	(3.9) 8.0	(0.6) 2.5	(0.0) 0.0	(0.0) 0.0
	前期(4月～9月)	(24.8) 20.0	(85.4) 91.6	(9.8) 5.5	(4.7) 2.8	(0.3) 0.1	(0.0) 0.0
	第3四半期(10月～12月)	(25.4) 25.4	(85.0) 83.1	(11.1) 12.3	(3.6) 4.5	(0.3) 0.1	(0.0) 0.0

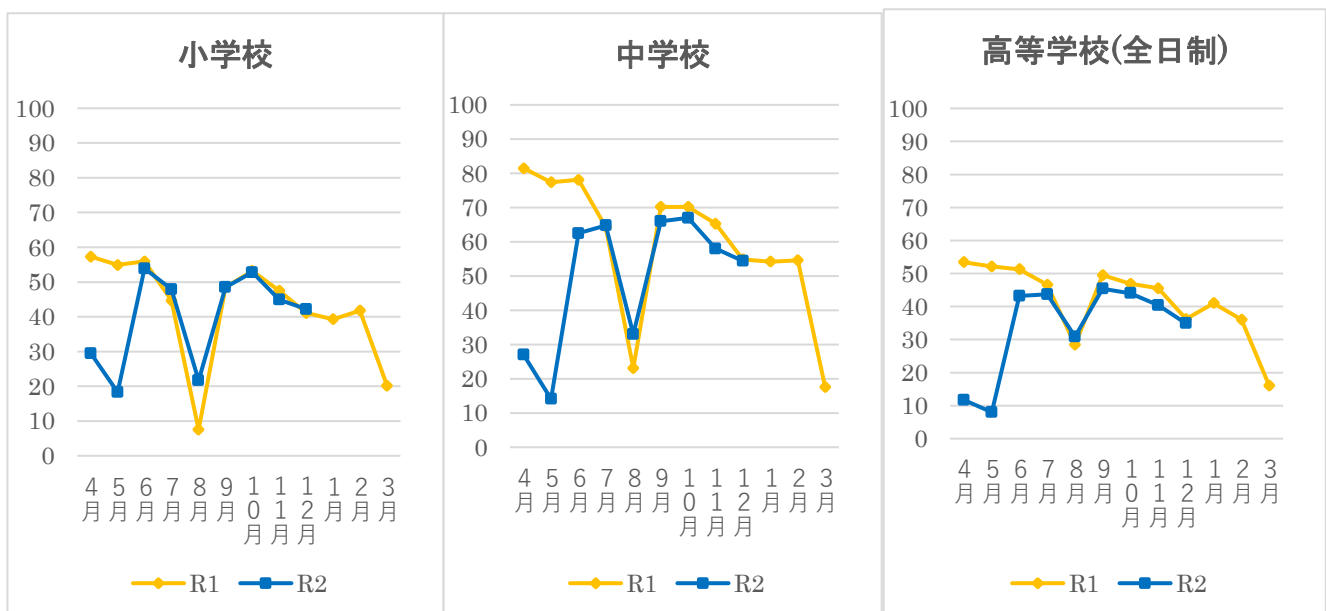
### 3. 令和2年度の月別推移

(1) 時間外勤務時間の平均 ( ) 内は前年度同時期データ

(時間)

	4月	5月	6月	7月	8月	9月
小学校	(57.3) <b>29.5</b>	(54.9) <b>18.3</b>	(55.9) <b>53.9</b>	(44.7) <b>47.9</b>	(7.5) <b>21.7</b>	(48.5) <b>48.5</b>
中学校	(81.5) <b>27.0</b>	(77.4) <b>14.1</b>	(78.1) <b>62.5</b>	(64.3) <b>64.8</b>	(23.1) <b>33.0</b>	(70.2) <b>66.0</b>
高等学校 (全日制)	(53.4) <b>11.7</b>	(52.1) <b>8.0</b>	(51.3) <b>43.2</b>	(46.6) <b>43.7</b>	(28.4) <b>30.9</b>	(49.5) <b>45.4</b>
高等学校 (定時制・通信制)	(9.6) <b>6.4</b>	(9.9) <b>3.5</b>	(11.6) <b>8.5</b>	(8.4) <b>8.2</b>	(6.7) <b>4.0</b>	(9.2) <b>7.2</b>
特別支援学校	(31.8) <b>13.4</b>	(29.2) <b>7.2</b>	(29.2) <b>30.3</b>	(22.0) <b>26.1</b>	(4.5) <b>10.6</b>	(26.4) <b>26.6</b>

	10月	11月	12月	1月	2月	3月
小学校	(53.2) <b>52.8</b>	(47.5) <b>44.9</b>	(41.1) <b>42.2</b>	(39.3)	(41.8)	(20.2)
中学校	(70.2) <b>67.0</b>	(65.3) <b>58.0</b>	(54.9) <b>54.4</b>	(54.2)	(54.6)	(17.6)
高等学校 (全日制)	(46.9) <b>44.0</b>	(45.5) <b>40.4</b>	(36.2) <b>34.9</b>	(41.0)	(36.0)	(16.0)
高等学校 (定時制・通信制)	(12.6) <b>8.2</b>	(9.7) <b>7.2</b>	(8.1) <b>6.5</b>	(7.9)	(7.9)	(7.5)
特別支援学校	(29.0) <b>29.1</b>	(24.7) <b>24.0</b>	(19.6) <b>20.4</b>	(22.7)	(23.5)	(9.3)

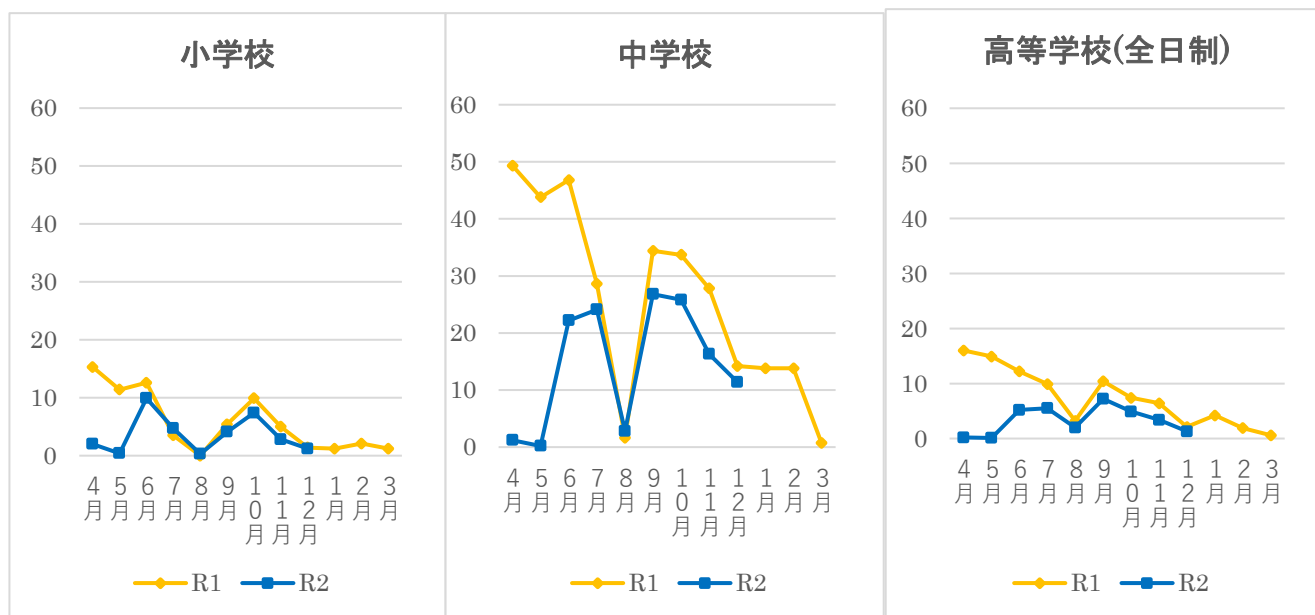


(2) 時間外勤務時間が月80時間超の人数の割合 ( )内は前年度同時期データ

(割合：%)

	4月	5月	6月	7月	8月	9月
小学校	(15.3) <b>2.0</b>	(11.4) <b>0.4</b>	(12.6) <b>9.9</b>	(3.5) <b>4.7</b>	(0.0) <b>0.3</b>	(5.4) <b>4.1</b>
中学校	(49.3) <b>1.2</b>	(43.8) <b>0.2</b>	(46.8) <b>22.2</b>	(28.6) <b>24.1</b>	(1.6) <b>2.8</b>	(34.4) <b>26.8</b>
高等学校 (全日制)	(16.0) <b>0.2</b>	(14.9) <b>0.1</b>	(12.2) <b>5.2</b>	(9.9) <b>5.5</b>	(3.2) <b>2.0</b>	(10.4) <b>7.2</b>

	10月	11月	12月	1月	2月	3月
小学校	(9.9) <b>7.4</b>	(5.0) <b>2.8</b>	(1.4) <b>1.2</b>	(1.2)	(2.1)	(1.2)
中学校	(33.7) <b>25.8</b>	(27.8) <b>16.3</b>	(14.2) <b>11.4</b>	(13.8)	(13.8)	(0.7)
高等学校 (全日制)	(7.4) <b>4.9</b>	(6.4) <b>3.4</b>	(2.1) <b>1.3</b>	(4.2)	(1.9)	(0.6)



**教職員勤務時間調査の集計結果  
(令和2年度第3四半期(10月～12月)分) について**

○第3四半期(10月～12月)項目別集計の詳細・・・P.1



## ○第3四半期(10月～12月)項目別集計の詳細

小中学校教職員については抽出調査、県立学校教職員については全数調査

公立小学校 35校(201校中)、794名 公立中学校 24校(84校中)、651名

\*義務教育学校前期課程は小学校に、後期課程は中学校に含む

各表の上段( )内は前年度同時期データ

### (1)職種別

#### ①小学校

職種	(時間)				(割合)		対象人数	(時間)
	平均	教材研究	校務分掌	部活動	80h超	100h超		
校長	(49.4) 48.2	(0.2) 0.6	(49.1) 47.6		(2.9%) 2.8%	(0.0%) 0.0%	34	校長 49.4 48.2
教頭	(74.5) 67.3	(2.5) 3.2	(72.0) 64.1		(22.9%) 14.3%	(0.0%) 0.0%	35	教頭 74.5 67.3
主幹教諭	(69.8) 63.7	(14.4) 12.4	(55.5) 51.3		(14.3%) 0.0%	(7.1%) 0.0%	15	主幹教諭 69.8 63.7
指導教諭	(54.4) 57.6	(27.8) 29.6	(26.6) 28.0		(0.0%) 0.0%	(0.0%) 0.0%	6	指導教諭 54.4 57.6
教諭	(49.6) 48.3	(32.3) 32.9	(17.3) 15.4		(3.1%) 2.4%	(0.3%) 0.3%	590	教諭 49.6 48.3
養護教諭	(26.0) 28.6	(1.6) 1.0	(24.4) 27.6		(0.0%) 0.0%	(0.0%) 0.0%	36	養護教諭 26.0 28.6
講師	(37.8) 36.4	(29.9) 27.6	(7.9) 8.8		(3.9%) 1.1%	(0.0%) 1.1%	89	講師 37.8 36.4
総計	(48.5) 47.3	(27.6) 27.9	(20.8) 19.4		(4.0%) 2.6%	(0.4%) 0.4%	805	

○時間外勤務時間は、指導教諭と養護教諭が前年度と比べて増加しているが、その他の職種は減少している。

○時間外勤務の内容では、教頭の校務分掌が前年度と比べて7.9時間減と最も減少している。

#### ②中学校

職種	(時間)				(割合)		対象人数	(時間)
	平均	教材研究	校務分掌	部活動	80h超	100h超		
校長	(47.2) 46.5	(0.6) 0.0	(46.4) 46.3	(0.2) 0.2	(0.0%) 4.2%	(0.0%) 4.2%	24	校長 47.2 46.5
教頭	(74.1) 71.4	(1.2) 2.2	(72.8) 68.8	(0.1) 0.3	(29.2%) 17.4%	(4.2%) 4.3%	23	教頭 74.1 71.4
主幹教諭	(77.9) 71.8	(11.3) 12.6	(46.8) 44.5	(19.8) 14.8	(47.1%) 23.5%	(11.8%) 5.9%	17	主幹教諭 77.9 71.8
指導教諭	(72.2) 62.0	(21.4) 27.3	(39.0) 31.0	(11.7) 3.7	(40.0%) 25.0%	(0.0%) 0.0%	4	指導教諭 72.2 62.0
教諭	(66.4) 63.8	(16.3) 18.8	(25.8) 22.4	(24.2) 22.6	(25.1%) 21.3%	(7.7%) 5.4%	502	教諭 66.4 63.8
養護教諭	(33.4) 32.7	(1.4) 1.3	(30.6) 30.3	(1.4) 1.2	(0.0%) 0.0%	(0.0%) 0.0%	26	養護教諭 33.4 32.7
講師	(58.8) 57.8	(21.5) 22.5	(14.4) 14.7	(22.8) 20.6	(16.7%) 14.5%	(5.6%) 3.6%	55	講師 58.8 57.8
総計	(64.5) 61.9	(15.0) 17.0	(28.2) 25.2	(21.3) 19.7	(23.4%) 19.2%	(6.9%) 4.9%	651	

○時間外勤務時間は、前年度と比べてすべての職種で減少している。

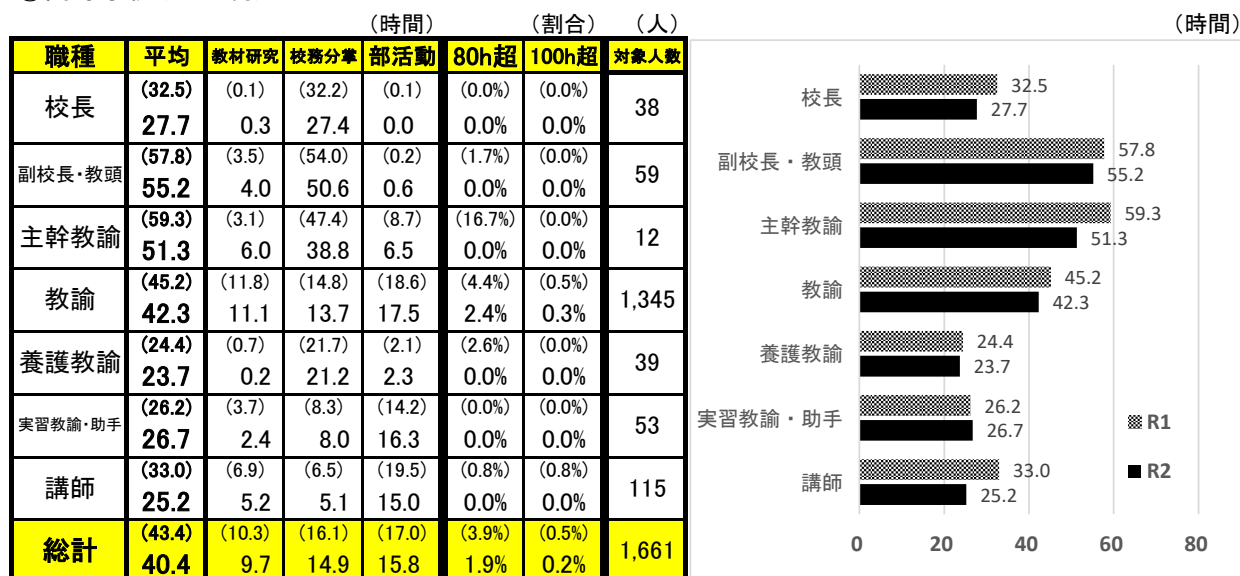
○時間外勤務の内容では、校務分掌が前年度と比べて講師を除く全ての職種で減少している。

○全体では、前年度と比べて教材研究が増加し校務分掌と部活動が減少している。

表の項目について

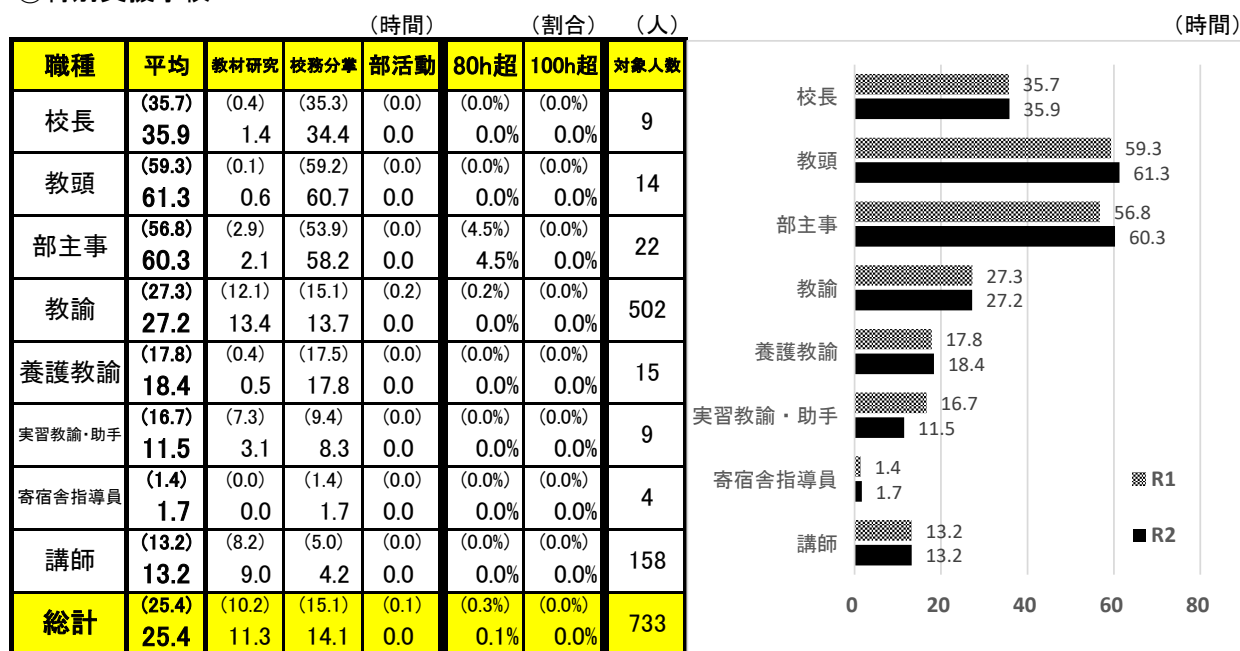
- \* 平均 … 1ヵ月あたりの時間外勤務時間の平均
- \* 教材研究 … 教科に関する仕事に費やした時間（生徒の質問への対応を含む）
- \* 校務分掌 … 担当する校務や担任業務に費やした時間（家庭訪問や生徒との面談を含む）
- \* 80h超 … 1ヵ月あたりの時間外勤務時間の平均が80hを超えた人数の割合
- \* 100h超 … 1ヵ月あたりの時間外勤務時間の平均が100hを超えた人数の割合

③高等学校(全日制)



- 時間外勤務時間は、前年度と比べて実習教諭・助手が増加しているが、その他の職種は減少している。
- 時間外勤務の内容では、校務分掌は前年度と比べて全ての職種で減少している。
- 全体では、前年度と比べて教材研究、校務分掌、部活動のいずれも減少している。

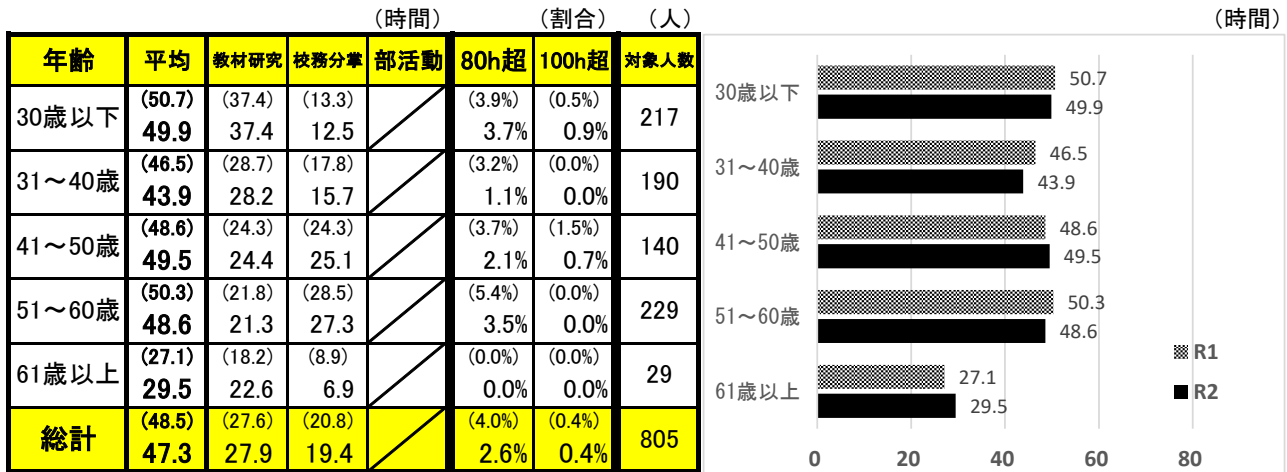
④特別支援学校



- 時間外勤務時間は、部主事が前年度と比べて最も増加しているが、全体では増加していない。
- 時間外勤務の内容では、教諭は前年度と比べて教材研究が増加し校務分掌は減少しており、その差はほとんどなくなっている。

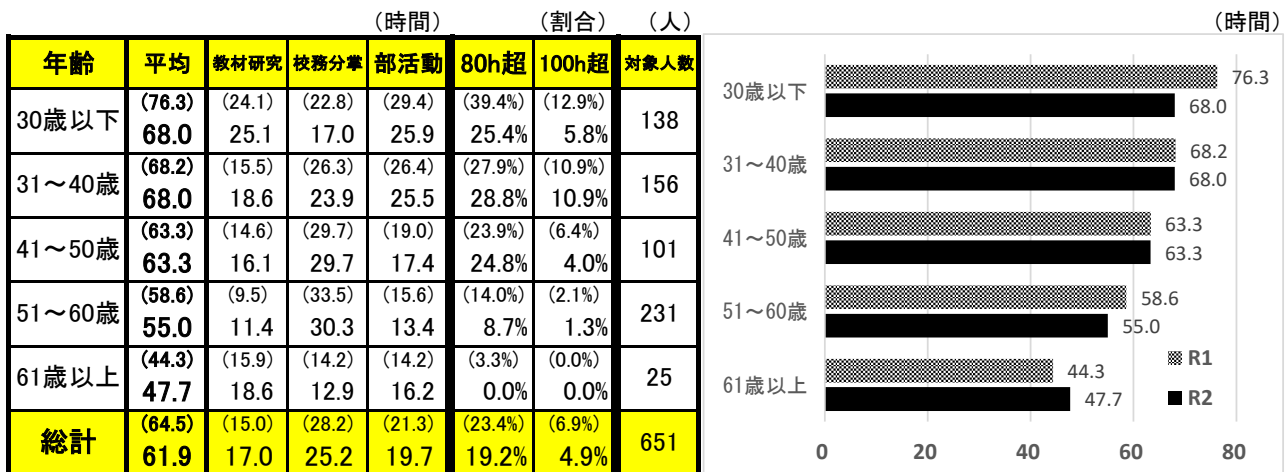
(2)年齢別 (調査対象:全職種)

①小学校



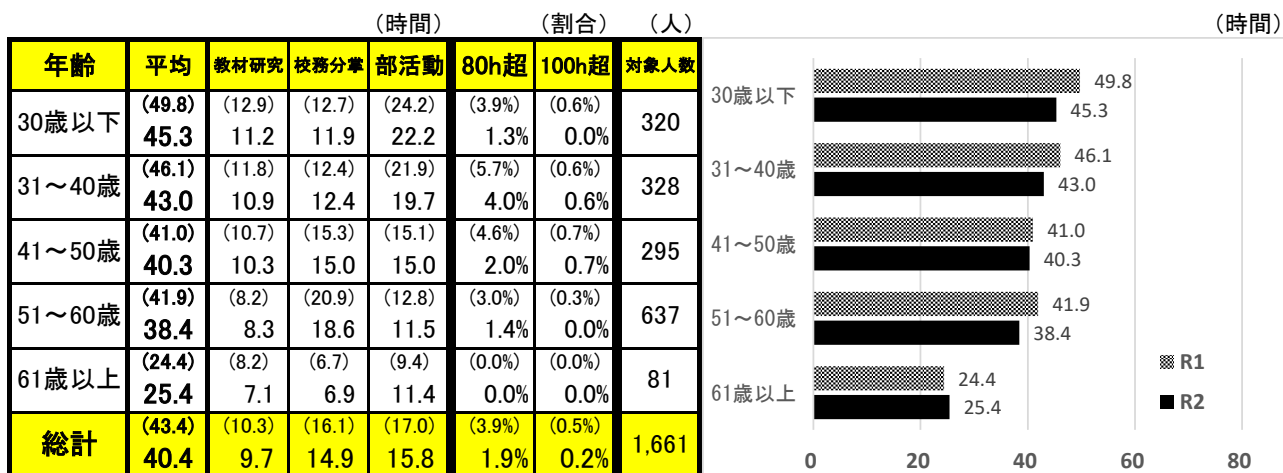
○時間外勤務時間は、前年度と比べて全ての年代で大きな増減は見られない。  
○60歳以下では、教材研究は年代が低いほど長く、校務分掌は高いほど長くなる傾向がある。(前年度同様)

②中学校



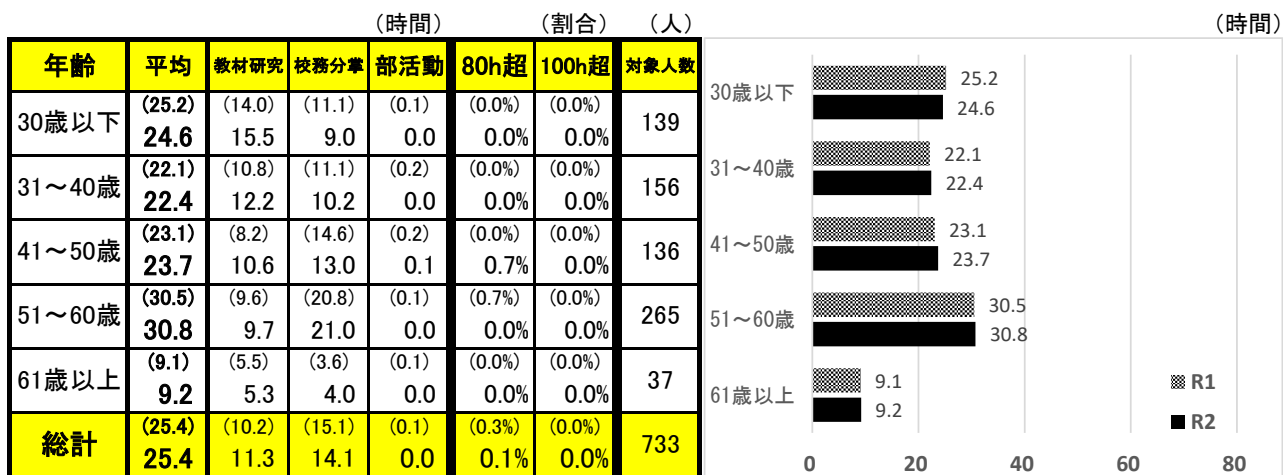
○時間外勤務時間は、30歳代が前年度と比べて最も減少しており、年代間の差は縮まっている。  
○教材研究と部活動は年代が低いほど長く、校務分掌は年代が高いほど長くなる傾向がある。(前年度同様)

### ③高等学校(全日制)



○時間外勤務時間は、前年度と比べて61歳以上を除く全ての年代で減少している。  
○教材研究と部活動は年代が低いほど長く、校務分掌は年代が高いほど長くなる傾向がある。(前年度同様)

### ④特別支援学校

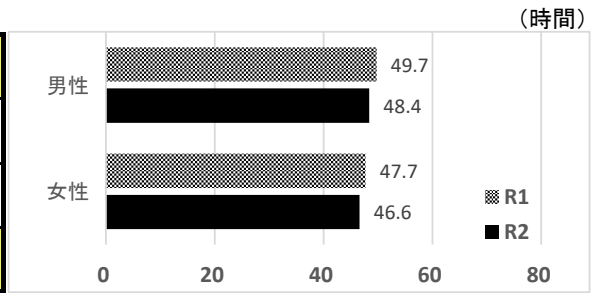


○時間外勤務時間は、前年度と比べて全ての年代で大きな増減は見られない。  
○教材研究は、年代が低いほど長く、校務分掌は年代が高いほど長くなる傾向がある。(前年度同様)

(3)男女別 (調査対象:全職種)

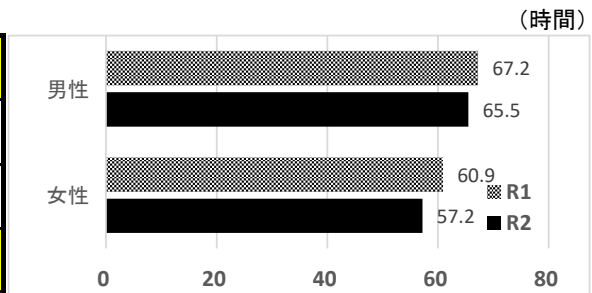
①小学校

男女	平均	教材研究	校務分掌	部活動	80h超	100h超	対象人数
男性	(49.7) <b>48.4</b>	(24.3) 25.7	(25.4) 22.7	/	(3.4%) 2.7%	(0.7%) 0.3%	296
女性	(47.7) <b>46.6</b>	(29.5) 29.1	(18.2) 17.5	/	(4.4%) 2.6%	(0.2%) 0.4%	509
総計	(48.5) <b>47.3</b>	(27.6) 27.9	(20.8) 19.4	/	(4.0%) 2.6%	(0.4%) 0.4%	805



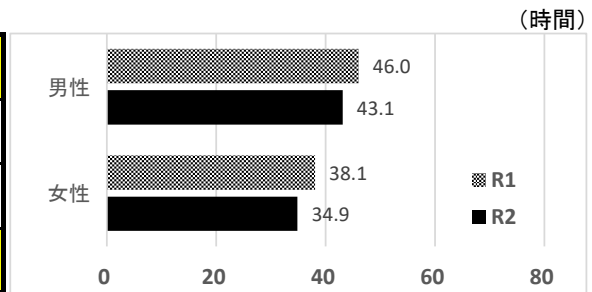
②中学校

男女	平均	教材研究	校務分掌	部活動	80h超	100h超	対象人数
男性	(67.2) <b>65.5</b>	(13.6) 16.2	(29.1) 25.5	(24.5) 23.7	(25.9%) 22.8%	(7.4%) 6.3%	368
女性	(60.9) <b>57.2</b>	(16.7) 18.0	(27.1) 24.8	(17.2) 14.4	(20.3%) 14.5%	(6.3%) 3.2%	283
総計	(64.5) <b>61.9</b>	(15.0) 17.0	(28.2) 25.2	(21.3) 19.7	(23.4%) 19.2%	(6.9%) 4.9%	651



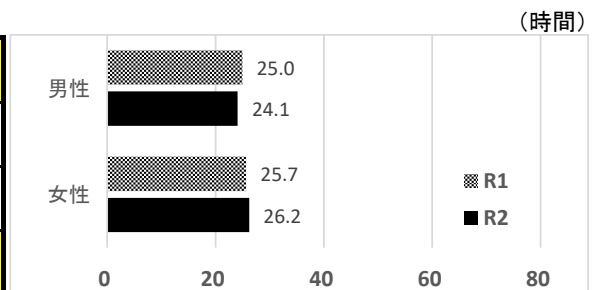
③高等学校(全日制)

男女	平均	教材研究	校務分掌	部活動	80h超	100h超	対象人数
男性	(46.0) <b>43.1</b>	(8.8) 8.5	(16.3) 14.9	(20.9) 19.7	(4.5%) 2.4%	(0.6%) 0.4%	1,108
女性	(38.1) <b>34.9</b>	(13.2) 12.0	(15.7) 14.9	(9.2) 8.0	(2.5%) 0.9%	(0.2%) 0.0%	553
総計	(43.4) <b>40.4</b>	(10.3) 9.7	(16.1) 14.9	(17.0) 15.8	(3.9%) 1.9%	(0.5%) 0.2%	1,661



④特別支援学校

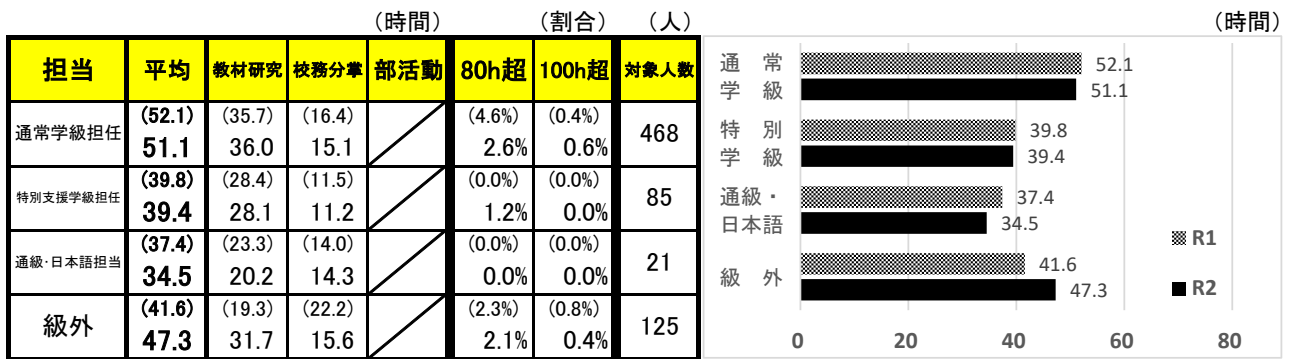
男女	平均	教材研究	校務分掌	部活動	80h超	100h超	対象人数
男性	(25.0) <b>24.1</b>	(9.4) 10.1	(15.4) 14.0	(0.2) 0.1	(0.4%) 0.4%	(0.0%) 0.0%	275
女性	(25.7) <b>26.2</b>	(10.7) 12.0	(14.9) 14.2	(0.1) 0.0	(0.2%) 0.0%	(0.0%) 0.0%	458
総計	(25.4) <b>25.4</b>	(10.2) 11.3	(15.1) 14.1	(0.1) 0.0	(0.3%) 0.1%	(0.0%) 0.0%	733



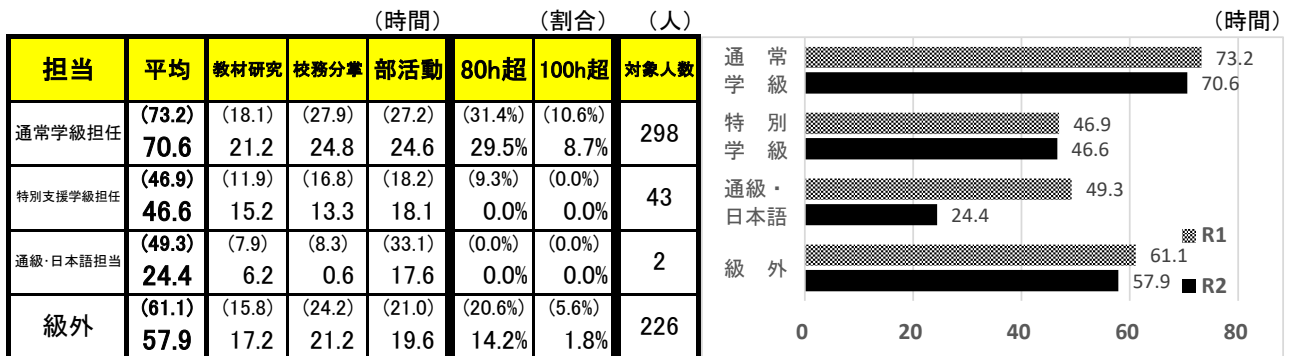
○時間外勤務時間は、特別支援学校の女性を除く全てで前年度と比べて減少している。  
 ○時間外勤務時間は、特別支援学校では女性の方が、その他の職種では男性の方が長くなっている。  
 ○男女間の差は、小学校が前年度と比較して縮まっているが、その他職種では若干広がっている。

(4)担任の状況（調査対象：主幹教諭、指導教諭、教諭）

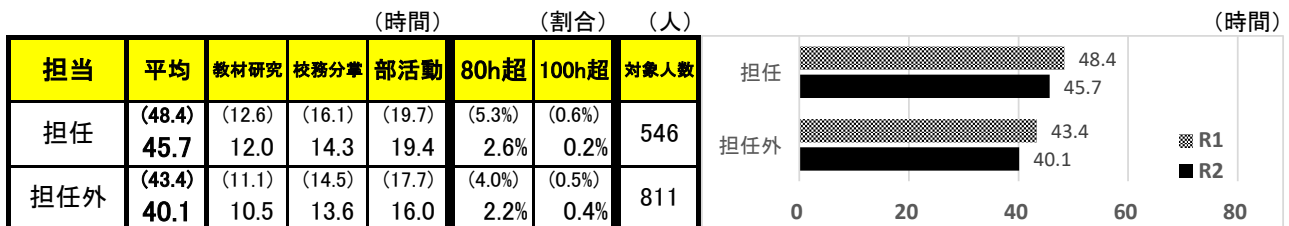
①小学校



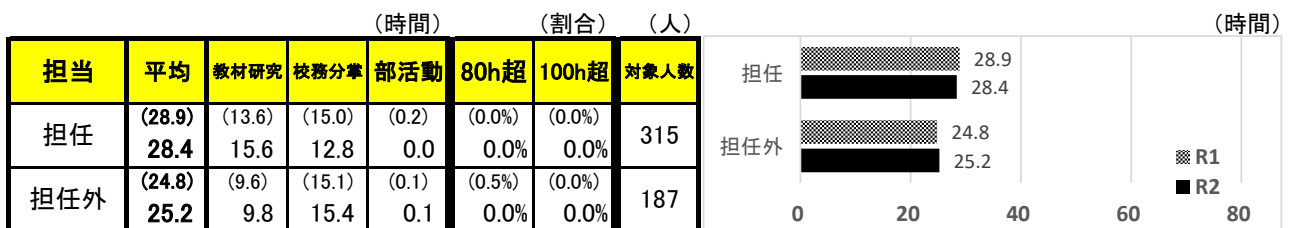
②中学校



③高等学校(全日制)



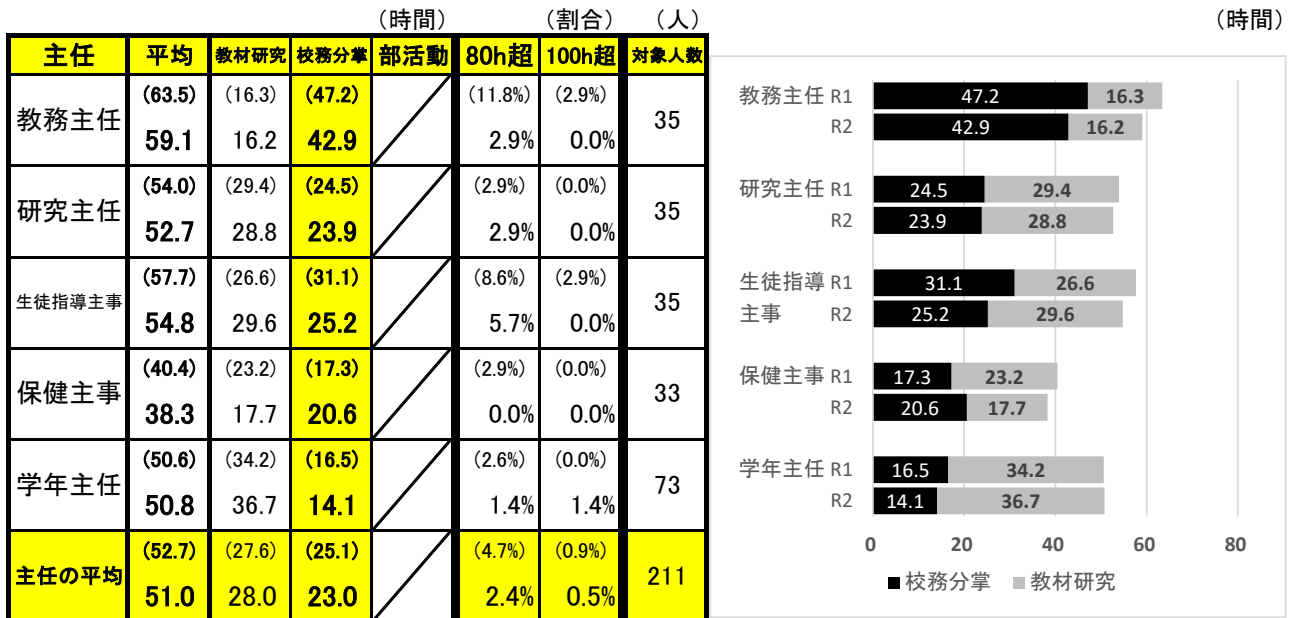
④特別支援学校



○時間外勤務時間は、前年度と比べて小学校の級外と特別支援学校の担任外は増加しているが、それら以外は全ての担当で減少している。

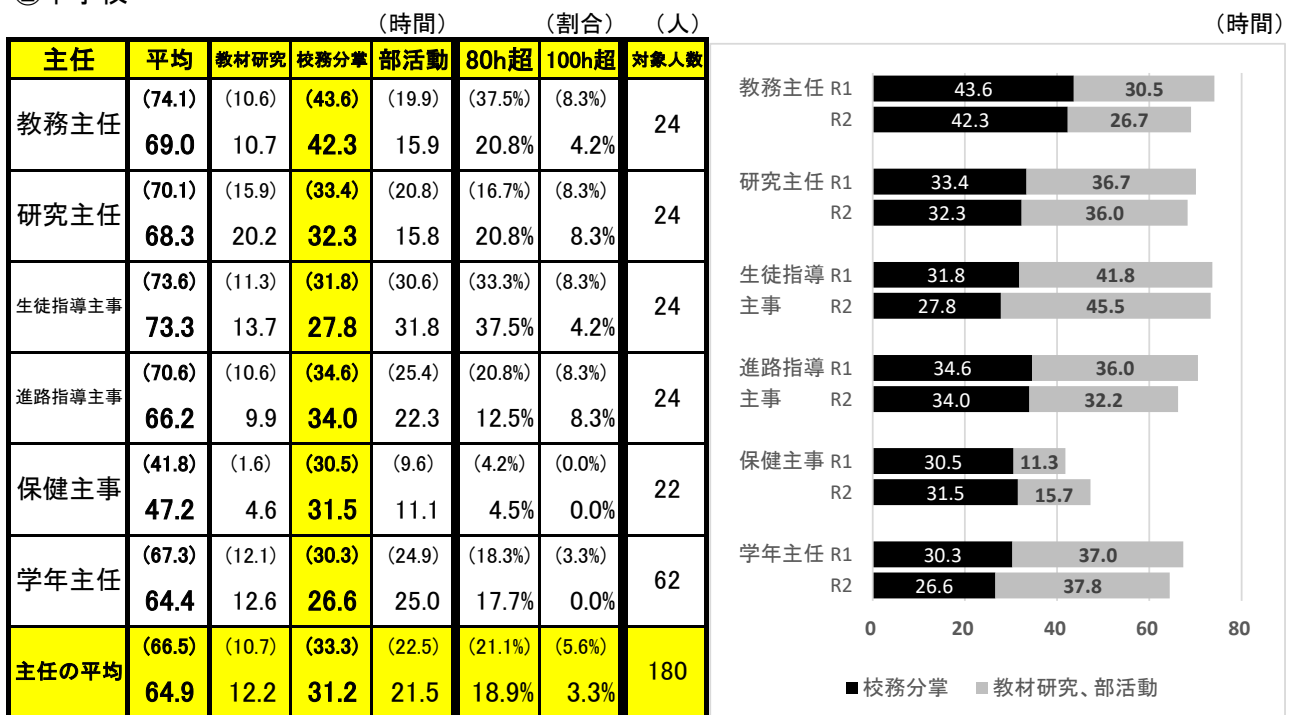
(5)主任の状況（調査対象：主幹教諭、指導教諭、教諭、養護教諭）

①小学校



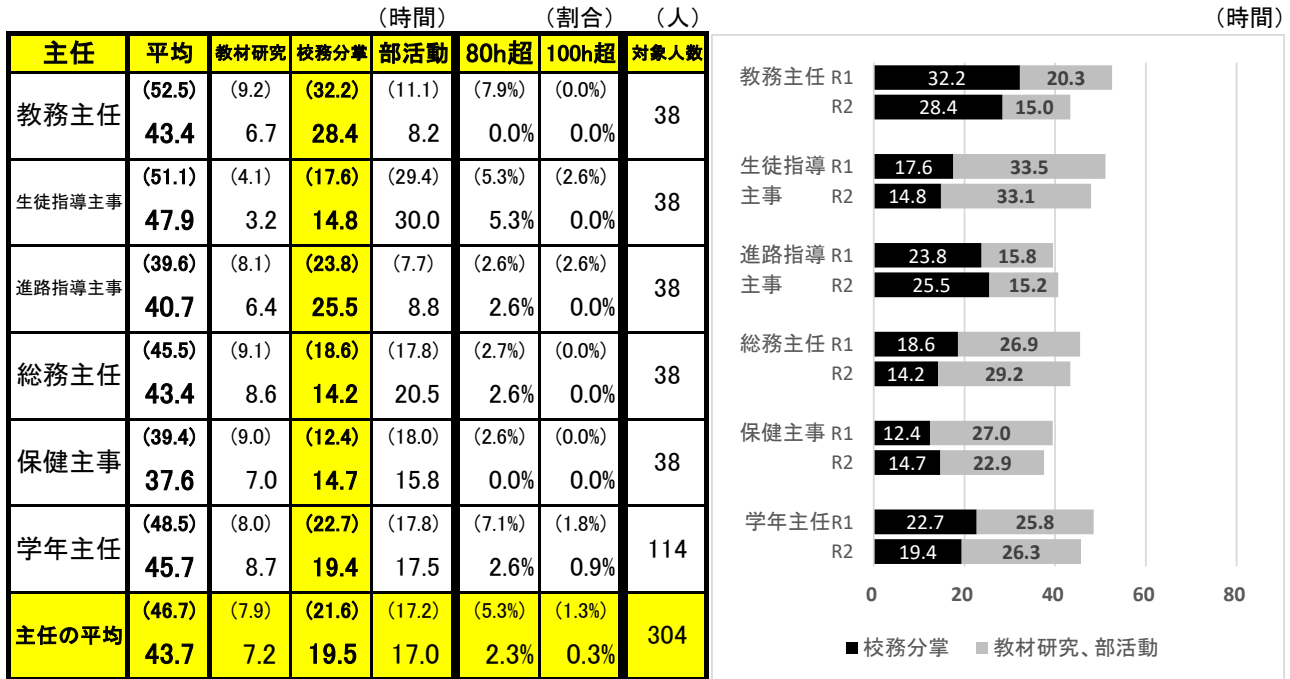
○時間外勤務時間は、前年度と比べて学年主任を除く全ての主任で減少している。  
 ○校務分掌は、教務主任が最も長い。(前年度同様)  
 ○校務分掌は、前年度と比べて保健主事を除く全ての主任で減少している。

②中学校



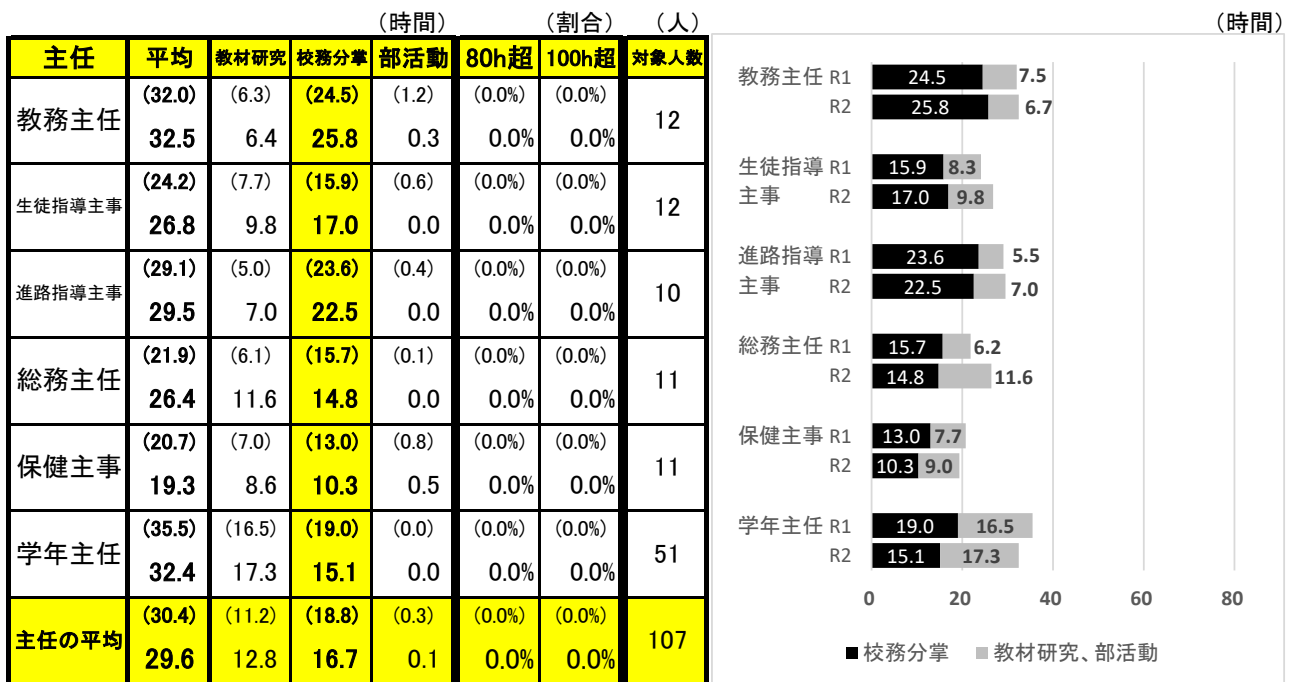
○時間外勤務時間は、前年度と比べて保健主事を除く全ての主任で減少している。  
 ○校務分掌は、教務主任が最も長い。(前年度同様)  
 ○校務分掌は、前年度と比べて保健主事を除く全ての主任で減少している。

③高等学校(全日制)



- 時間外勤務時間は、前年度と比べて進路指導主事を除いて減少している。
- 校務分掌は、教務主任が最も長い。(前年度同様)
- 校務分掌は、進路主任と保健主事を除く全ての主任で減少している。

④特別支援学校

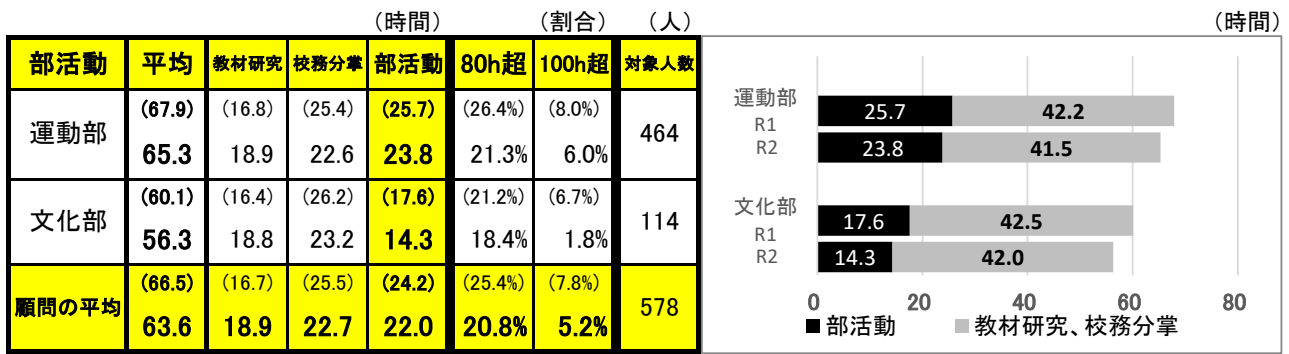


- 時間外勤務時間は、前年度と比べて保健主事と学年主任を除いて増加しているが、全体では減少している。
- 校務分掌は、教務主任が最も長い。(前年度同様)
- 校務分掌は、教務主任と生徒指導主事を除く全ての主任で減少している。

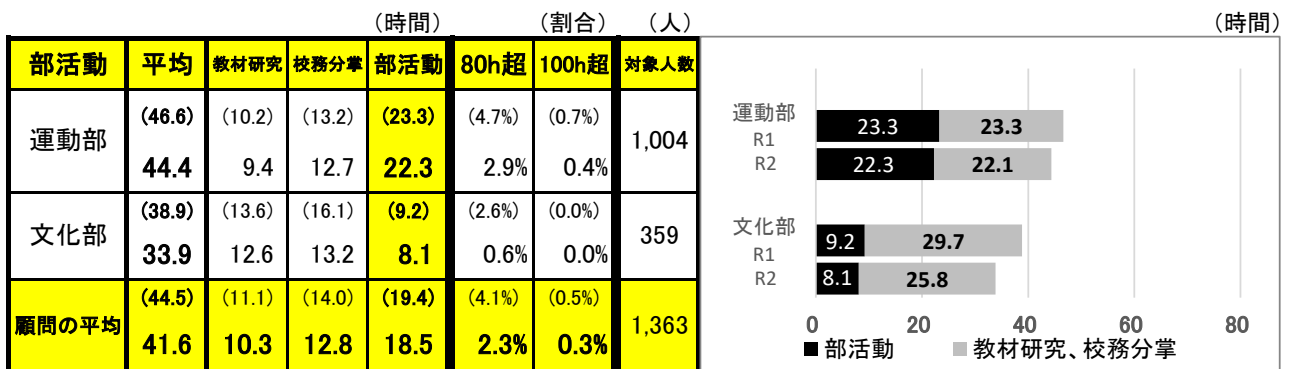


(6)部活動顧問の状況 (調査対象:主幹教諭、指導教諭、教諭、実習教諭・助手、講師のうち部活動顧問となっている者)

①中学校



②高等学校(全日制)



○部活動指導は、前年度と比べて全てで減少している。

○運動部と文化部における部活動指導の差は、前年度と比べて中学校が若干広がり、高等学校は横ばいである。