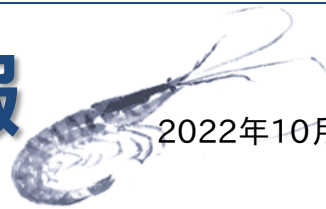


# 石川県漁海況情報



507号  
2022年10月4日発行

石川県水産総合センター 電話 0768-62-1324 FAX 0768-62-4324  
ホームページ <http://www.pref.ishikawa.lg.jp/suisan/center/sigenbu.html>  
携帯電話 [http://www.pref.ishikawa.lg.jp/mobile/suisan/center/sigenbu\\_files/p-index.html](http://www.pref.ishikawa.lg.jp/mobile/suisan/center/sigenbu_files/p-index.html)



## 本号の概要

### 調査船白山丸のスルメイカ調査結果（期間:9月22日～28日）

- 日本海中央部のスルメイカの分布量は前年および過去5年平均を下回りました。
- 魚体サイズは前年および過去5年平均並みでした。

### 大型クラゲ情報（期間:9月7日～10月2日）

- 本県での大型クラゲの入網数は少量ですが、今後しばらくは注意が必要です。

### アオリイカの漁況の見通し（予報期間:9月～12月）

- 定置網によるアオリイカ水揚量は150トン程度で、過去5年平均を上回る見込みです。

### 石川県主要港の水揚状況（期間:9月1日～15日）

- 定置網ではサバ・カマスが前年を上回り、まき網ではサバが前年を上回りました。

## 調査船白山丸のスルメイカ調査結果（期間:9月22日～28日）

■ 調査船白山丸は9月22日から28日に日本海中央部（大和堆周辺海域）でイカ釣り調査を行いました。スルメイカの分布密度の指標であるCPUE（釣機1台1時間当たりの漁獲尾数）は0.4～18.3尾でした。今回調査した日本海中央部の平均CPUEは10.0尾であり、前年同時期平均（21.4尾）および過去5年平均（17.6尾）を下回りました。定点調査ではないため厳密には比較できませんが、今期の日本海中央部のスルメイカの分布量は前年および過去5年平均を下回っていると考えられます。本調査のスルメイカの外套長（魚体サイズの指標）の平均値は21.0cmであり、前年（21.0cm）および過去5年平均（20.9cm）並みでした。

### 調査船白山丸イカ釣り調査結果

操業日	操業位置	漁獲尾数	CPUE	外套長範囲(主な魚体)	表面水温	50m水温
9月22日	38-37.1N, 136-29.7E	53	0.4	12～29cm(19cm)	24.1℃	22.10℃
9月23日	39-31.1N, 135-47.0E	2,944	18.3	14～26cm(19cm)	21.9℃	7.35℃
9月24日	39-33.6N, 136-07.1E	607	3.8	12～27cm(19cm)	21.7℃	10.12℃
9月25日	39-40.9N, 135-18.5E	1,278	13.0	13～28cm(23cm)	21.6℃	10.77℃
9月26日	39-22.8N, 135-39.8E	2,488	16.2	14～27cm(20,23cm)	22.1℃	10.20℃
9月27日	38-57.4N, 135-45.8E	1,113	8.4	16～28cm(18cm)	23.3℃	16.03℃

CPUE: 釣機1台1時間当たりの漁獲尾数、主な魚体: 漁獲尾数の多かったイカの外套長

## 大型クラゲ情報（期間:9月7日～10月2日）

■ 当センターがとりまとめた県内における大型クラゲに関する情報、並びに水産研究・教育機構および漁業情報サービスセンターが発表した10月2日までの大型クラゲに関する情報は以下のとおりです。

**日本海** 山口県から北海道の広い範囲の定置網や底びき網などで入網しています。1日当たりの入網個体数は数個体から数十個体程度です。

**太平洋** 9月22日～27日に岩手県および青森県の定置網で1日当たり1～2個体（傘径40～100cm以上）の入網がありました。

**石川県** 9月23日～10月2日に金沢の底びき網で1～8個体（小型～大型）の入網がありました。また、9月29日に輪島の定置網で1個体（中型）の入網がありました。

**対馬海峡** 9月10日～27日に底びき網で1日当たり数個体程度の入網がありました。また、水産研究・教育機構が行った博多・対馬間フェリーによる目視調査では、9月11日～12日に計4個体（傘径30～40cm）が確認されています。

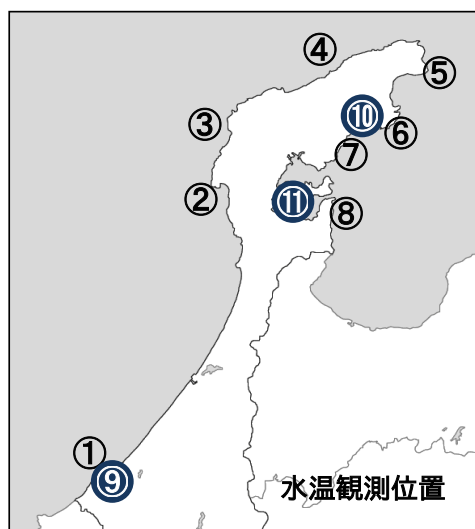
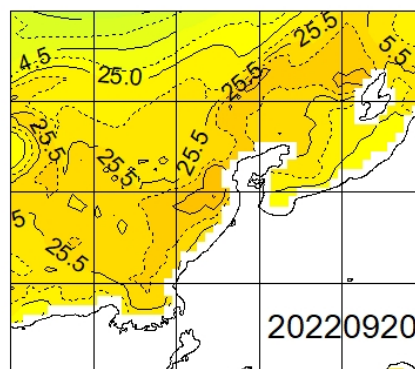
## 石川県周辺海域の水温（期間:9月16日～20日）

■ **沿岸の海面水温** 9月20日の本県周辺（海岸線より30海里程度）の海面水温は25～26℃台で、過去5年平均との差は±0.0～+1.0℃程度でした。

■ **沿岸観測ブイの水温** 今期の水温は25.2～27.2℃で、9月上旬から約0.9℃低下しました。前年同時期との差は+0.2～+1.8℃、過去5年平均との差は-0.0～+1.6℃でした。

■ **港内の水温** 今期の水温は27.0～28.8℃で、前年同時期との差は+1.2～+3.0℃、過去5年平均との差は+1.4～+2.7℃でした。

石川県周辺の海面水温



沿岸観測ブイの水温（深度10mの値）

観測位置	日間平均 9/16～9/20	前年差	過去5年平均差
① 橋立沿岸	25.9	+0.7	+0.9
② 富来沿岸	25.5	+0.4	+0.2
③ 門前沿岸	25.2	+0.2	-0.0
④ 曾々木沿岸	メンテナンス中	データなし	データなし
⑤ 小泊沿岸	26.9	+1.8	+1.3
⑥ 小浦沿岸	メンテナンス中	データなし	データなし
⑦ 鶴川沿岸	メンテナンス中	データなし	データなし
⑧ 岸端沿岸	27.2	+1.8	+1.6

港内の水温（深度1.5m・午前9時の値）

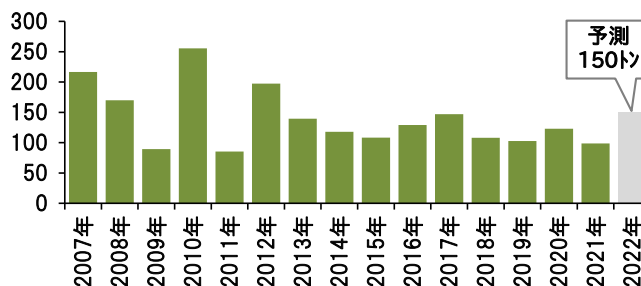
観測位置	日間平均 9/16～9/20	前年差	過去5年平均差
⑨ 橋立港	27.0	+1.2	+1.4
⑩ 宇出津港	27.4	+2.0	+1.5
⑪ 石崎港	28.8	+3.0	+2.7

## アオリイカの漁況の見通し（予報期間:9月～12月）

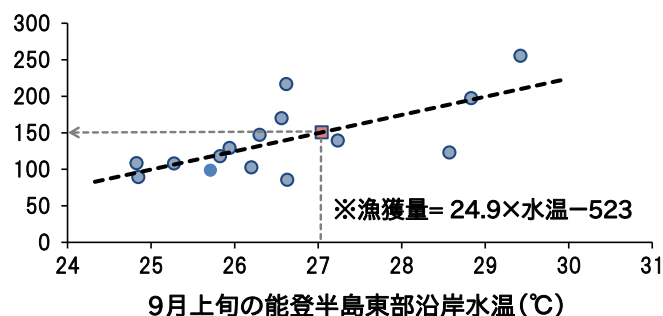
■ アオリイカは日本海側では青森県以南の沿岸域に分布し、水温の季節変動にあわせて、春に北上し、秋に南下します。石川県では南下期の個体が漁獲対象となっており、9～12月に主に定置網で漁獲されます。

■ 9～12月の定置網による水揚量と9月上旬の能登半島東部沿岸の水温の間には正の相関関係が認められ、水温が高いほど水揚量が多い傾向がみられます。今年の水温は27.0℃であり、この値を水温と水揚量の関係式に当てはめると、今年9～12月の定置網による水揚量は150トン程度と推定され、前年(99トン)および過去5年平均(116トン)を上回ると予想されます。

単位(ト) 9～12月の定置網によるアオリイカ水揚量



水揚量(ト) 能登半島東部沿岸水温と水揚量の関係



## 石川県主要港の水揚状況（期間:9月1日～15日）

■ **定置網** サバ・カマスは前年を上回り、フクラギ・コゾクラは前年並み、シラマアジは前年を下回りました。

マアジは15トン水揚げされました。5月から9月前半の累計は492トンで、前年(825トン)および過去5年平均(576トン)を下回りました。

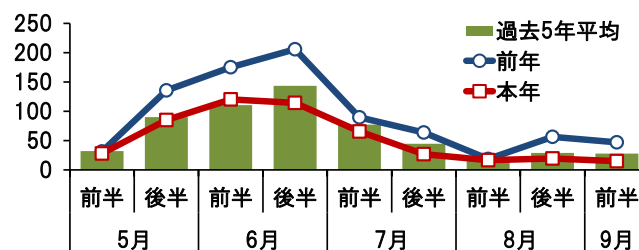
■ **まき網** サバ・マアジは前年を上回りました。

■ **底びき網・ごち網** ニギス・ホッケは前年を上り、アマエビ・アカガレイは前年並みでした。

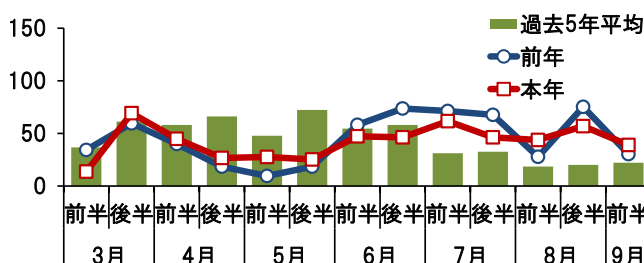
■ **刺網・釣り・その他** スルメイカ・ベニズワイガニは前年を上回り、サザエは前年を下回りました。

ベニズワイガニは39トン水揚げされました。3月から9月前半の累計は549トンで、前年(584トン)および過去5年平均(576トン)並みでした。

単位(ト) 定置網のマアジ水揚量



単位(ト) 籠のベニズワイガニ水揚量



集計期間 9月1日～9月15日 (漁獲量の単位はトン)

魚種	水揚港							期間合計	
	橋立	金沢	富来	輪島	珠洲地区	宇出津	七尾地区	本年	前年
<b>定置網</b>									
さば		0.2	0.2	1.1	8.3	0.0	25.1	34.8	4.2
ふくらぎ・こぞくら	0.0	0.2	2.0	4.4	1.1	0.1	14.8	22.5	26.0
しいら		0.2	4.8	5.6	0.3	0.0	11.5	22.4	43.7
まあじ		3.5	5.6	1.2	2.7	0.3	1.4	14.6	47.1
かます		0.0	2.1	0.3	0.0	0.6	7.0	10.1	1.6
うるめいわし			0.0	0.0			8.7	8.7	0.2
さわら・さごし		0.3	1.3	3.7	0.2		0.2	5.8	11.9
あおりいか		0.1	2.2	0.4		0.1	2.6	5.4	2.4
かじき類			1.1	0.3			0.4	1.9	2.0
ふぐ類		0.0	0.1	0.4		0.0	1.2	1.7	0.6
あかいか(ケナキカ)		0.0	0.1	0.7	0.0	0.0	0.1	1.0	2.2
くろばんちよ(メヅナ)			0.0			0.0	0.9	1.0	0.1
かわはぎ(ウマヅラ)		0.0	0.1	0.1	0.1	0.2	0.3	0.8	1.5
その他	0.0	0.9	1.6	1.3	0.1	0.2	4.2	8.3	154.8
合計	0.0	5.6	21.2	19.7	12.7	1.5	78.3	139.0	298.3
<b>まき網</b>									
さば	—		261.2	91.9		—		353.1	253.7
がんど	—	9.7	47.2			—	1.0	57.9	276.8
まあじ	—		22.3	21.2		—		43.5	7.8
ぶり	—	9.7	17.5			—	0.7	27.9	39.2
ふくらぎ・こぞくら	—	0.1	20.7	0.3		—	0.3	21.4	23.6
その他	—	0.0	0.4	0.3		—	0.1	0.9	18.1
合計	—	19.5	369.3	113.8		—	2.1	504.7	619.2
<b>底びき網・ごち網</b>									
にぎす	6.8	27.7	14.2	8.2	8.8		—	65.7	31.4
あまえび	8.1	29.1		3.6	0.6		—	41.4	46.1
ほっけ	0.1	0.1	0.8	21.5	1.7	0.2	—	24.3	12.2
あかがれい	1.5	3.0	1.1	4.3	0.0		—	9.9	11.8
めっきだい(キガイ)	1.8	1.9	0.4	2.3			—	6.2	6.4
その他	11.3	9.9	4.2	36.1	4.4	3.3	—	69.3	81.4
合計	29.6	71.6	20.6	76.0	15.5	3.6	—	216.9	189.2
<b>刺網・釣り・その他</b>									
するめいか		0.0	3.6	81.8	43.9	1.9		131.3	18.1
べにずわいがに		22.7	14.3	2.1				39.1	30.3
ささえ			2.2	0.1	0.2	0.5	0.3	3.2	18.4
かわはぎ(ウマヅラ)	0.0	0.0	2.5	0.1		0.0	0.2	2.8	3.0
あからばちめ(ハツメ)				1.6				1.6	2.2
やなぎばちめ(ウスマル)	0.0		0.0	1.0	0.0	0.0	0.4	1.5	7.4
あまだい	0.1	0.1	0.2	0.5	0.4	0.0	0.0	1.3	3.0
のどぐろ(アカツ)	0.1		0.1	0.6	0.1	0.4	0.0	1.2	3.9
めっきだい(キガイ)	0.4	0.3	0.1	0.2	0.1			1.1	2.2
なめらばちめ(キジハタ)	0.0	0.0	0.4	0.2	0.0	0.3	0.1	1.1	1.3
まだい	0.0	0.0	0.2	0.5	0.0	0.3	0.0	1.1	2.5
その他	0.4	0.5	0.8	3.7	0.5	3.0	1.7	10.6	19.9
合計	1.0	23.7	24.2	92.5	45.3	6.4	2.7	196.0	112.2
総計	30.6	120.4	435.3	302.0	73.6	11.5	83.1	1056.5	1218.9

注:宇出津は松波港を含む、富来・輪島は一部未集計