

令和2年8月5日

報道機関各位

土木部企画調整室

## 土木部総合パンフレット「いしかわの土木」について

石川県土木部では、R2土木部の基本方針や主要な事業、施策、成果を紹介するため、一般県民向けのパンフレット「いしかわの土木」を作成しましたので、お知らせします。

### ○配布先

- ・土木総合事務所
- ・県総合事務所 など

### 問い合わせ先

石川県土木部 企画調整室 中谷・若林  
電話 076-225-1709（内線 5029）

## 「いしかわの土木2020」の発行について

### 1 目的

石川県土木部の基本方針、施策、主要事業等について、県民等に紹介し、理解を得るために作成

### 2 作成部数

詳細版：1,500部、概要版：5,000部

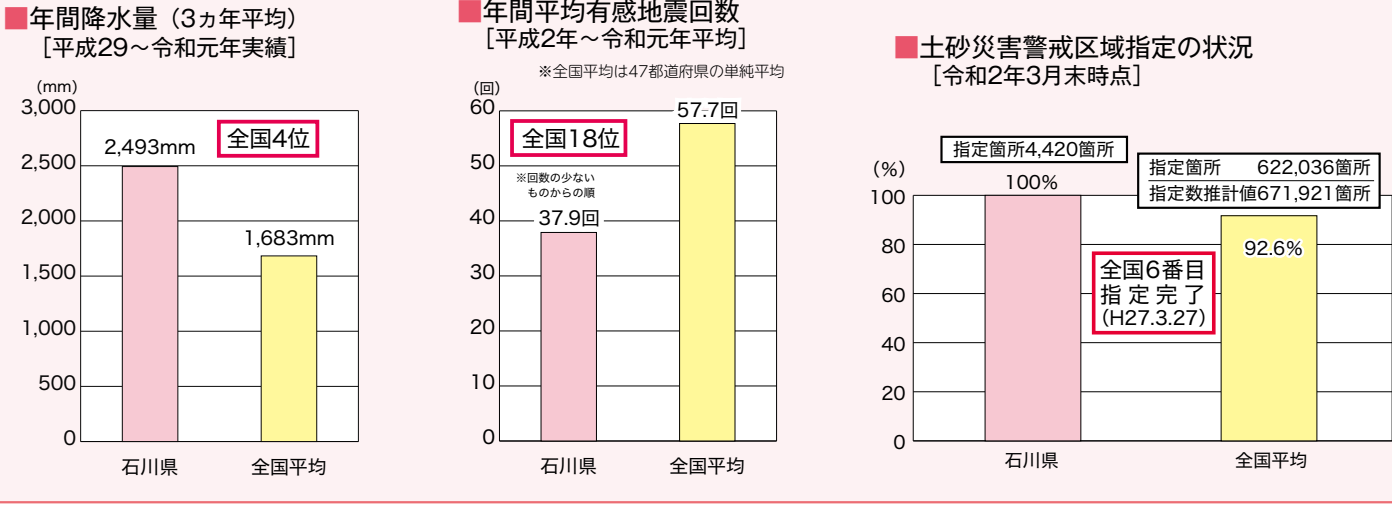
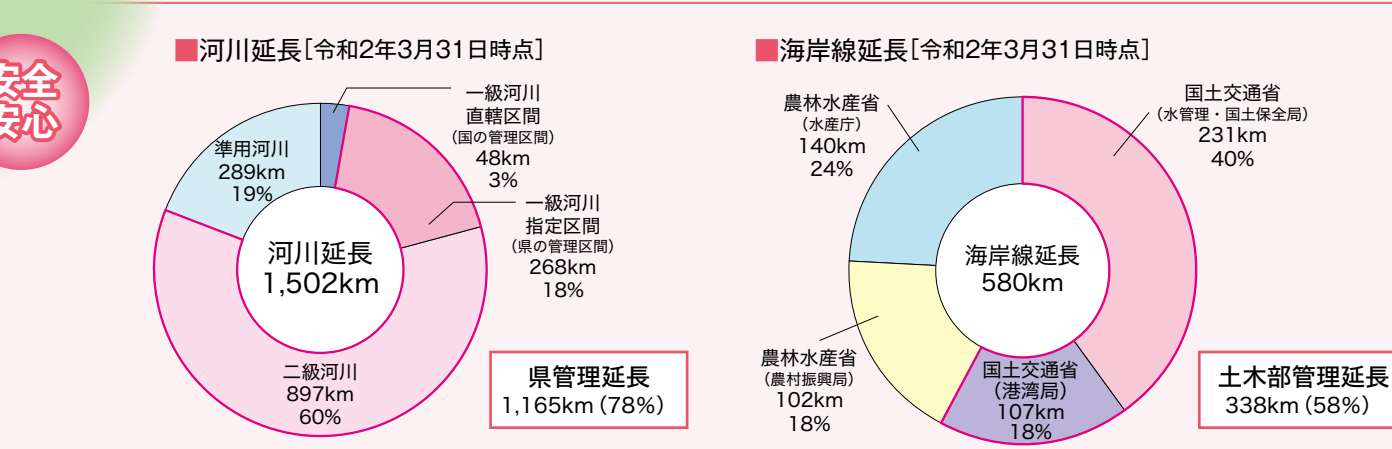
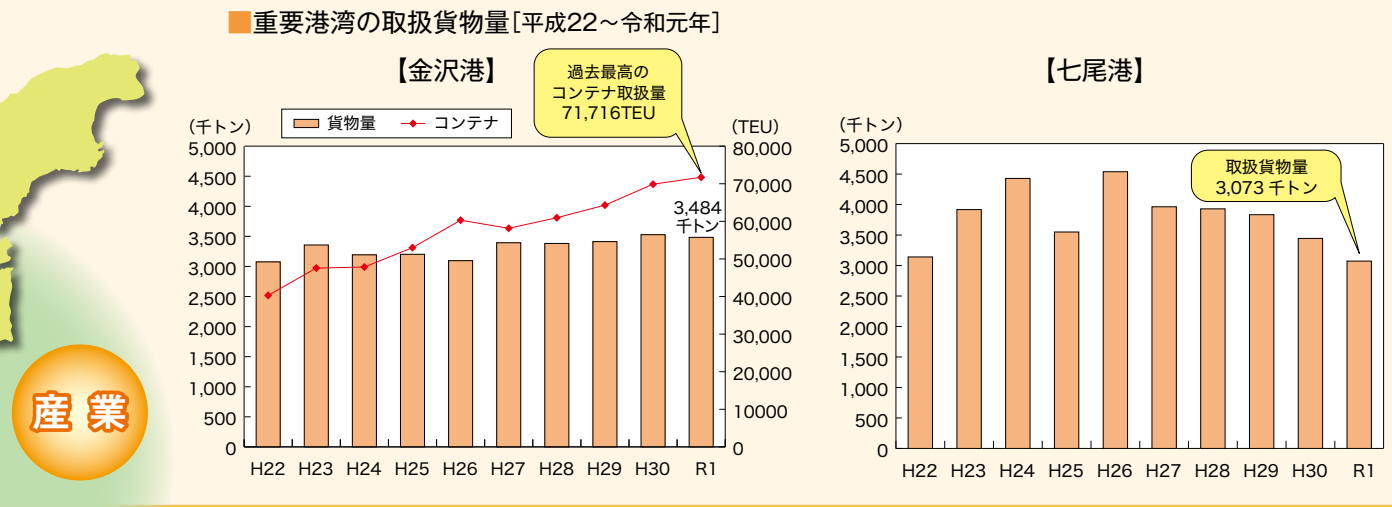
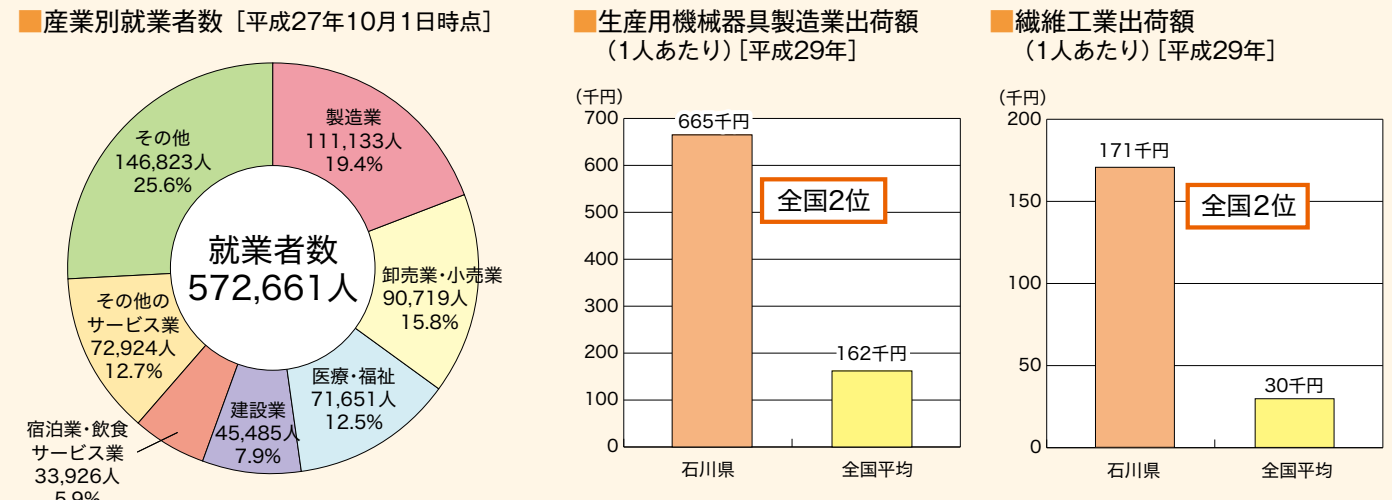
### 3 主な配布先

県庁舎19階、土木総合事務所、県総合事務所、県内市町に配置（概要版のみ）

※詳細版は、県ホームページに掲載

### 4 内容

- ・令和2年度土木部の基本方針
- ・土木部各課の主な施策・事業の概要（詳細版のみ）
- ・令和元年度の主な成果、令和2年度の主要施設の完成予定
- ・数字で見るいしかわの土木



## 令和元年度 主な成果

- ### 能登地区
- かほく東西幹線道路 (一) 薫川横山線 1期区間 かほく市松浜～宇賀 L=0.9km (平成31年 4月 完成)
  - (主) 宇出津町野線 能登町天坂 L=0.4km (令和元年 8月 完成)
  - (主) 穴水線地線 穴水町大町～宇留地 L=1.1km (令和元年 11月 完成)
  - (一) 若部千里浜インター線 羽咋市吉崎町～東的場町 L=0.5km (令和2年 3月 完成)
  - 夕陽ヶ丘地すべり対策事業 輪島市坂町 (令和2年 3月 完成)
  - 小間生地すべり対策事業 能登町小間生 (令和2年 3月 完成)
  - 河崎地すべり対策事業 七尾市中島町河崎 (令和2年 3月 完成)
  - 鶴ヶ丘県営住宅 1号棟A 内灘町鶴ヶ丘5丁目 (令和2年 3月 完成)

- ### 金沢地区
- (一) 清水小坂線 金沢市小二又町～牧町 L=0.5km (平成31年 4月 完成)
  - (都) 北安江八日市線 金沢市広岡～中橋町 L=0.4km (令和元年 5月 完成)
  - 金沢港クルーズターミナル 金沢市無量寺町 (令和2年 3月 完成)
  - 天神町急傾斜地崩壊対策事業 金沢市宝町～扇町 (令和2年 3月 完成)

- ### 加賀地区
- (主) 小松山中線 小松市上荒屋町～那谷町 L=0.3km (令和元年 7月 完成)
  - (都) 温泉中央南線 (通称: ゆげ街道) 加賀市山中温泉こおろぎ町 L=0.2km (令和元年 9月 完成)
  - 県水逆水管の耐震化 (2系統化) 白山市井口町～安養寺町 (令和元年 12月 完成)

(表紙写真) 上から「鼠多門・鼠多門橋」、 「のと里山海道 (主) 金沢田鶴浜線」上瀬ゆずりレーン延伸 「(都) 温泉中央南線 (通称: ゆげ街道)」

編集発行 石川県土木部企画調整室

〒920-8580 石川県金沢市鞍馬1丁目1番地 TEL 076-225-1709 FAX 076-225-1714

ホームページ <https://www.pref.ishikawa.lg.jp/>

## 主要施設の完成予定 (令和2年度)

- ### 道路事業
- 珠洲道路 (主) 内浦柳田線 太田原ゆずりレーン 能登町太田原 L=1.2km
  - のと里山海道 ((主) 金沢田鶴浜線) 上瀬ゆずりレーン延伸 羽咋市上中山町～志賀町上瀬 L=1.9km (令和2年 4月 完成)
  - (主) 松任宇ノ気線 鶴ヶ丘交差点 内灘町鶴ヶ丘
  - (一) 松任美川線 白山市千代野南～宮保町 L=0.3km
  - (主) 小松線 能美市宮竹町～岩本町 L=1.5km
  - (都) 鳴和三日市線 中島大橋※新橋開通 金沢市昌永町～笠市町 L=0.3km
  - 兼六駐車場 (第1期工事) 金沢市小町町 (令和2年 7月)
- ### 公園事業
- 鼠多門・鼠多門橋 金沢市丸の内 (令和2年 7月)
- ### 公営住宅事業
- 白帆台県営住宅 第Ⅱ期 内灘町白帆台2丁目

- ### 河川事業
- 鶴ヶ丘埋戻質の整備 L=2.35km 能美市牛島町・小松市古府町 (令和2年 5月)

- ### 砂防事業
- 寺家急傾斜地崩壊対策事業 珠洲市三崎町寺家
  - 杉平3号急傾斜地崩壊対策事業 輪島市杉平町
  - 山本町1号急傾斜地崩壊対策事業 輪島市山本町
  - 小江添沢通常砂防事業 志賀町江添
  - 松尾地すべり対策事業 七尾市沢野町
  - 長谷川通常砂防事業 中能登町小田中
  - 小坂川1号通常砂防事業 金沢市小坂町 (令和2年 5月)
  - 小坂2号急傾斜地崩壊対策事業 金沢市小坂町
  - 一ノ谷通常砂防事業 小松市妻小町 (令和2年 6月)

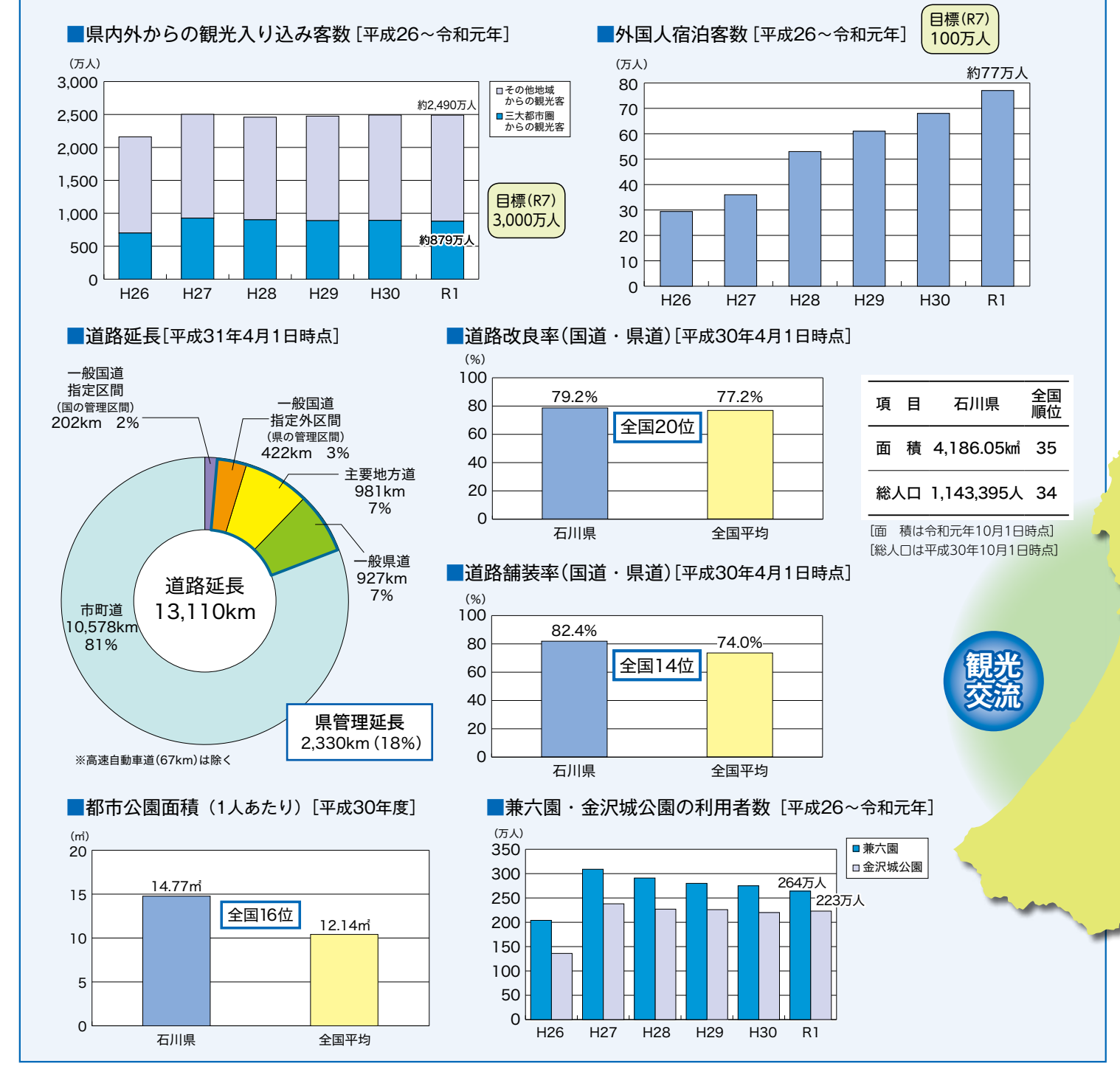


# いしかわの 土木 2020

## 概要版

## 石川県土木部

## 数字で見るいしかわの土木



# 令和2年度土木部の基本方針

## 1 北陸新幹線開業効果の持続・拡大に向けた交流基盤の整備促進

令和5年春の北陸新幹線の県内全線開業を見据え、次代の基盤となる道路網や港湾などの広域交流基盤の整備を進めるとともに、観光客を迎え入れる魅力ある受け地づくりを進めます。

## 人・ものの広域交流の拡大

「ダブルラダー輝きの美知(みち)」構想に基づき、県土を隈無く網羅する幹線道路網の形成により、人やものの交流の拡大を一層盛んにしていくため、金沢外環状道路海側幹線をはじめ、のと里山海道の4車線化や加賀海浜産業道路の整備など、広域交流ネットワーク道路の整備を着実に進めます。  
また、クルーズ・貨物両面での金沢港の拠点港化に向けた機能強化に取り組むとともに、七尾港の国際物流拠点化を推進します。



## 2 県土の魅力づくり

金沢城公園において、鼠多門・鼠多門橋の復元整備を完成させるなど第三期整備を進めるほか、主要観光地の無電柱化など、風格ある歴史・文化的空間の創出を図ることにより、魅力ある受け地づくりを進めます。



## 2 県民生活の安全・安心の確保

地震や集中豪雨など、近年多発する大規模災害を踏まえ、県民の安全・安心を確保するための防災・減災基盤の充実・強化に取り組み、災害に強い県土づくりを推進します。

### 緊急輸送道路の機能強化

地震等による大規模な災害が発生した際に、救命活動や物資輸送を行うための重要な道路である「緊急輸送道路」において、橋梁の耐震補強や道路の落石対策を進めます。

緊急輸送道路の機能強化  
・橋脚のコンクリート巻立てなどによる耐震補強の促進  
・落石防護柵や法枠工などによる落石対策の促進



## 3 水害・土砂災害対策の強化

頻発する集中豪雨に備え、抜本的な河川改修や即効性のある治水対策、要配慮者利用施設周辺での土砂災害対策を重点的に進めます。

水害対策(河川改修や堆積土砂の除去)  
・堤防整備や川幅を拡げる河川改修、河川断面を確保し流下能力を回復させる堆積土砂の除去を実施



土砂災害対策  
・要配慮者利用施設等が立地する箇所を重点的に整備



## 公共土木施設の長寿命化対策

道路構造物や河川管理施設等のインフラ施設については、今後急速に老朽化することが懸念されるため、これまでの壊れたら直す「事後保全型」補修から、小規模な補修を計画的に繰り返す「予防保全型」補修に転換し、将来を見据えた計画的な点検・補修による適切な維持管理を行い、長寿命化を図ります。



## 生活道路の安全対策

身近な生活道路において、地域住民が安心して快適な生活を営むことができるよう、県下一円での道路の舗装補修や通学路の安全対策を進めます。

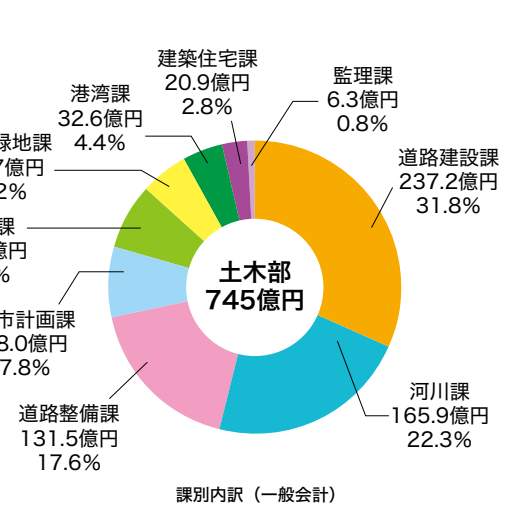
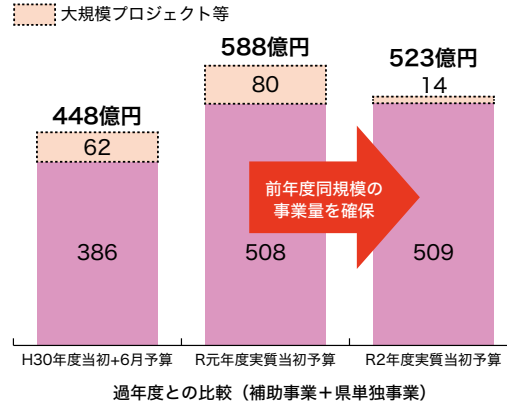
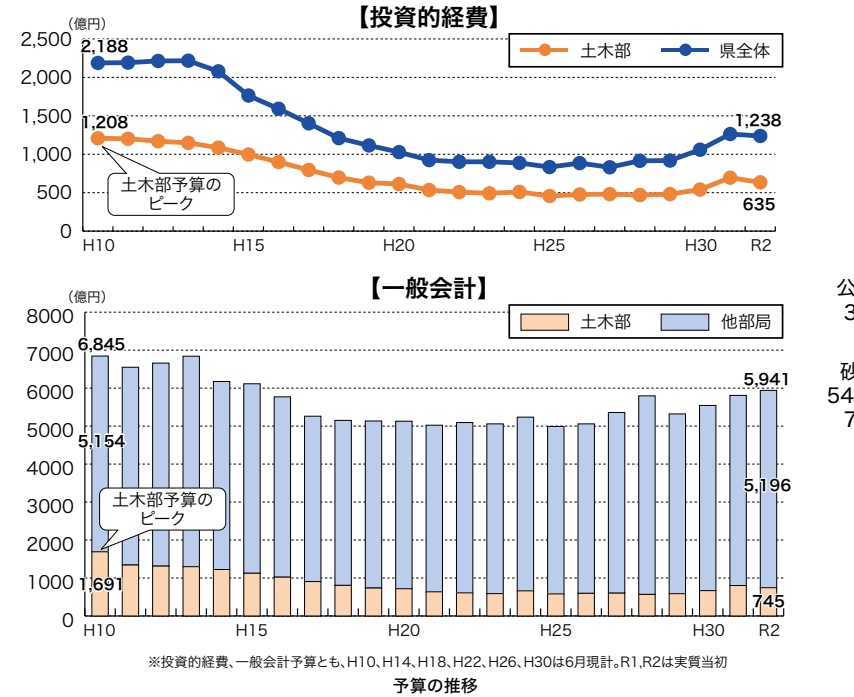


## 3 公共投資の確保と建設業の経営基盤強化

本県の建設業は、地域の社会資本整備を担うだけでなく、災害時の緊急対応や冬期の道路除雪など、地域の安全・安心に大きく寄与するとともに、地域の雇用を支えるうえでも基幹的な役割を果たしています。  
県としては、積極的に事業量を確保するとともに、端境期においても切れ目なく対策を講じ、地域経済を支えています。さらに、建設業の担い手確保にむけて幅広い年代への入職PRを行うとともに、ICT建設機械の活用や働き方改革に向けたセミナーの開催など、引き続き、建設業の経営基盤強化にも取り組みます。

### 令和2年度土木部予算

令和2年度の予算については、令和元年度3月の国補正予算を含む実質当初予算として、745億円を確保しました。  
投資的経費については、635億円を確保し、県が主体的に取り組むことのできる補助事業や県単独事業ベースでは、今年開催予定であった、東京オリンピックに向けて整備を進めてきた金沢城鼠多門・鼠多門橋などの大規模プロジェクト等を除き、前年度とほぼ同額の509億円を確保しました。



### 建設業における担い手確保・育成に向けた取り組み

建設業の担い手確保に向けて、業界団体と協力して大きく3つの取り組みを行います。

**建設業の魅力発信**  
大学・高校・小中学校など幅広い年代を対象としたPR活動を実施します。

**労働環境の改善**  
ICT建設機械の活用やいしかわ土日やすみモデル工事など労働環境の改善に取り組みます。

**発注業務の改善**  
発注見通しの統合や社会保険への加入を入札参加要件とするなど発注業務の改善に取り組みます。

高校への訪問  
現場見学会の開催  
ICT施工  
従来施工  
ICT施工  
自動制御  
高精度  
チェック不要