

2021年8月の疾患別保健所別報告数

このファイルをご覧の方に

このファイルは、県内の指定医療機関から届出のあった月単位の定点把握対象疾患[※]の発生動向について、次の3つの項目に分けて集計してあります。

■ 感染症発生動向調査(月報)の保健所別発生状況……p. 1

- 県内及び保健所管内の疾患別患者数について、前月等と比較集計した表です。

■ 疾患別の患者発生状況……p. 2～7

- 5ヵ月連続して患者発生数が0となった場合、当疾患のページは省略します。
※平年：過去10年刊の平均値のことを指します。

■ 疾患別・年齢階級別患者報告数……p. 8

- 県内の疾患別患者数を年齢階級別に分けて集計した表です。

※ 月単位の定点把握対象疾患

種 別	性感染症定点	基幹定点
定点数 (医療機関)	10 (産婦人科・産科若しくは婦人科・泌尿器科又は皮膚科を標榜する医療機関)	5 (患者を300人以上収容する病院で小児科医療と内科医療を提供しているもの)
対象感染症	性器クラミジア感染症 性器ヘルペスウイルス感染症 尖圭コンジローマ 淋菌感染症	メチシリン耐性黄色ブドウ球菌感染症 ペニシリン耐性肺炎球菌感染症 薬剤耐性緑膿菌感染症

感 染 症 発 生 動 向 調 査 (月 報) の 保 健 所 別 発 生 状 況

	調 査 対 象 期 間			定 点 当 り		南加賀 定 点 2	石 川 中 央		能登中部 定 点 2	能登北部 定 点 1	備 考	
	前 月 7月	今 月 8月	増 減	前年同月	今月 (8月)		金 沢 市 定 点 3	石川中央 定 点 2				
1	性器クラミジア感染症	56	44	△12	3.4	4.4	↓	↓	↑		新: 今月新たに報告あり	
2	性器ヘルペスウイルス感染症	9	13	4	1.9	1.3	↑	→				
3	尖圭コンジローマ	5	6	1	0.8	0.6	↑	→				
4	淋菌感染症	11	13	2	0.5	1.3		↑	↑			
矢印: 前月に引き続き報告あり ↑ 増加 ↓ 減少 → 同数											▽: 前月報告あり、今月報告なし	
							南加賀 定 点 1	金 沢 市 定 点 1	石川中央 定 点 1	能登中部 定 点 1		能登北部 定 点 1
5	メチシリン耐性黄色ブドウ球菌感染症	14	21	7	3.8	4.2	↑	新	↑	↑		↓
6	ペニシリン耐性肺炎球菌感染症	1	—	△1	—	—						▽
7	薬剤耐性緑膿菌感染症	—	—	—	—	—						
合 計		96	97	1								

※ 本 月 報 は 情 報 提 供 時 の 速 報 値 で あり、今 後 調 査 な どの 結 果 に 応 じ て、若 干 の 変 更 が 生 じ る 場 合 が あり ます。

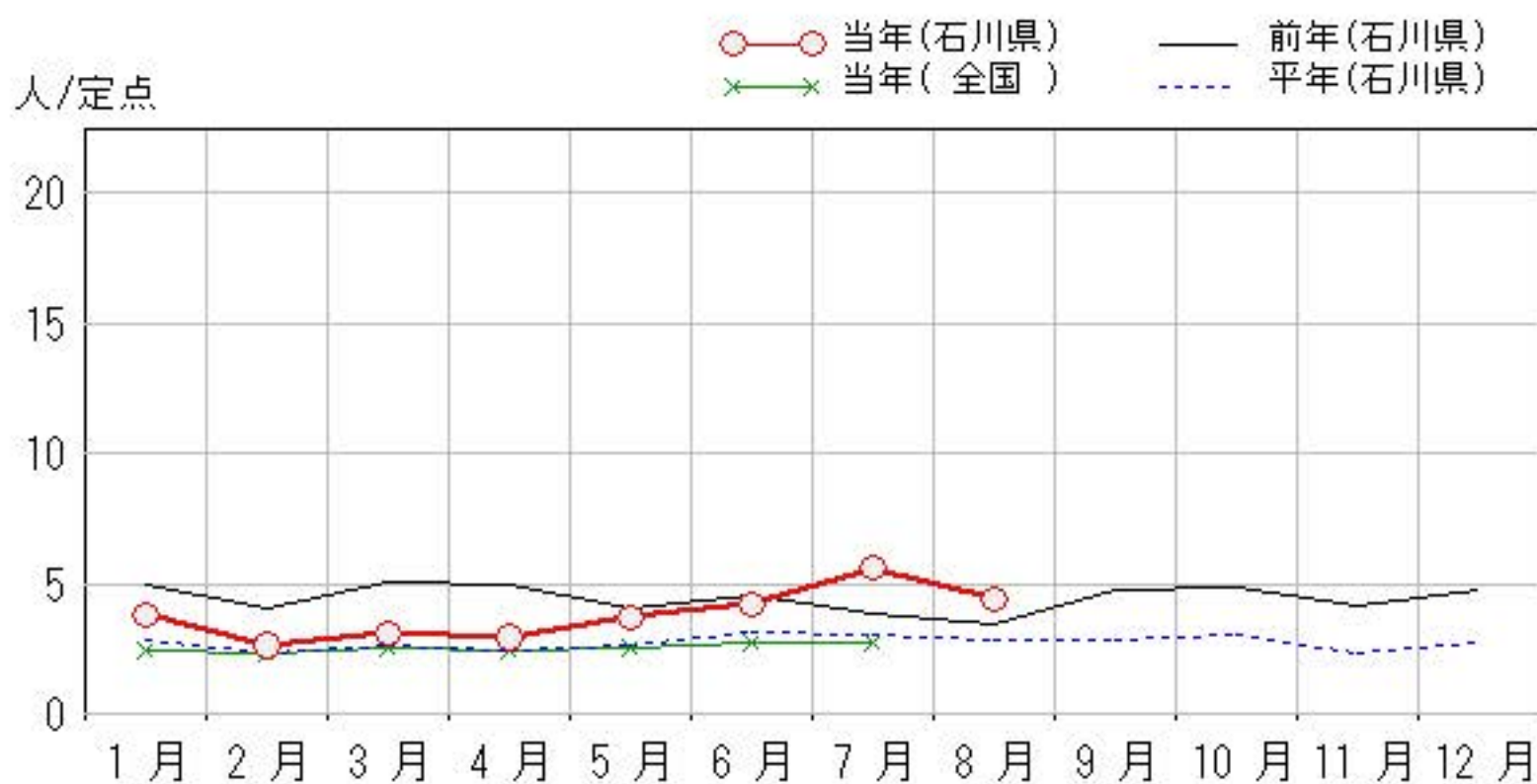
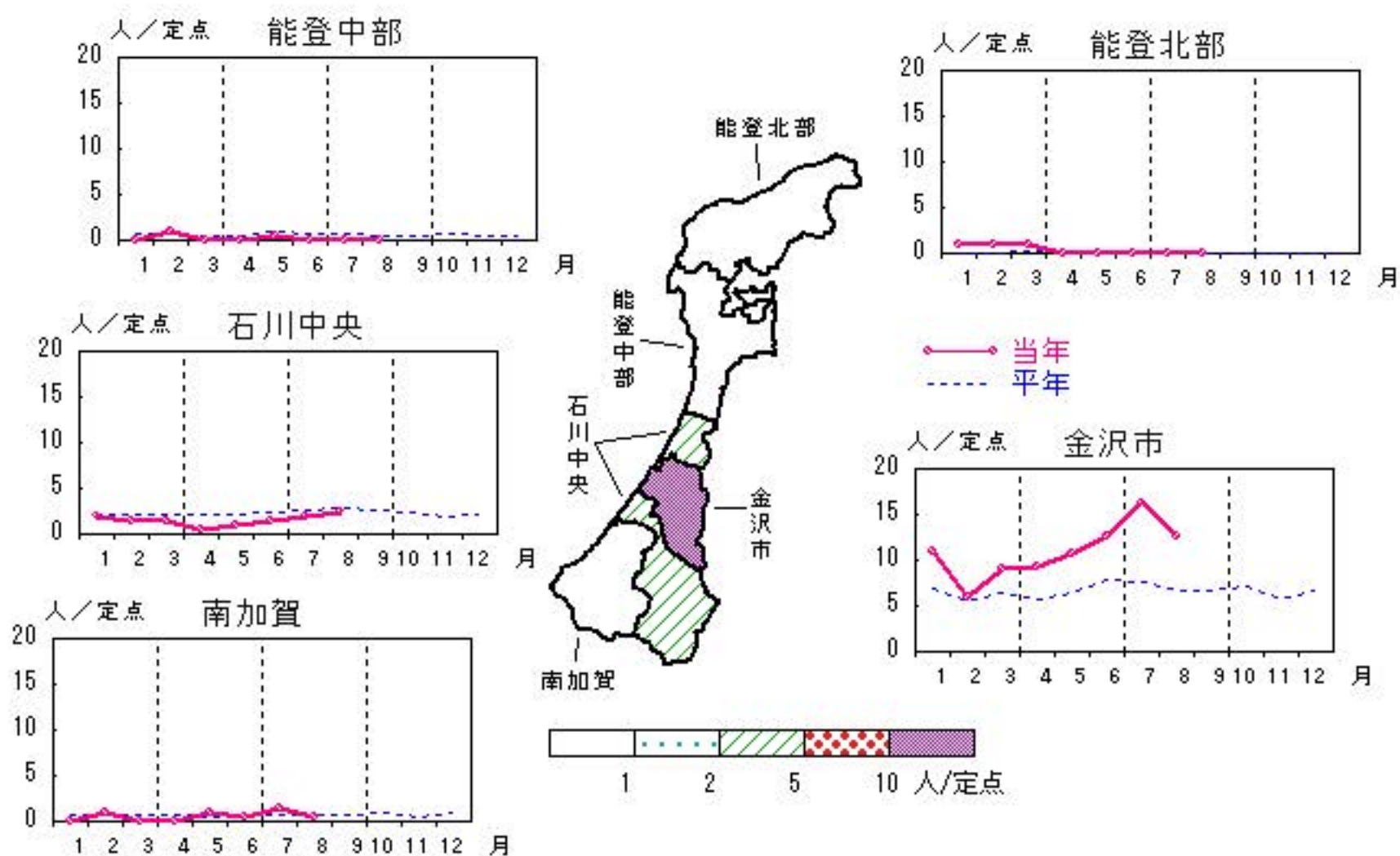
石 川 県 感 染 症 情 報 セ ン タ ー

性器クラミジア感染症

2021年4月～8月

上段: 定点からの患者報告数
下段: 定点あたりの患者数

	4月	5月	6月	7月	8月
石川県	29 2.90	37 3.70	42 4.20	56 5.60	44 4.40
金沢市	28 9.33	32 10.67	38 12.67	49 16.33	38 12.67
南加賀	0 0.00	2 1.00	1 0.50	3 1.50	1 0.50
石川中央	1 0.50	2 1.00	3 1.50	4 2.00	5 2.50
能登中部	0 0.00	1 0.50	0 0.00	0 0.00	0 0.00
能登北部	0 0.00	0 0.00	0 0.00	0 0.00	0 0.00

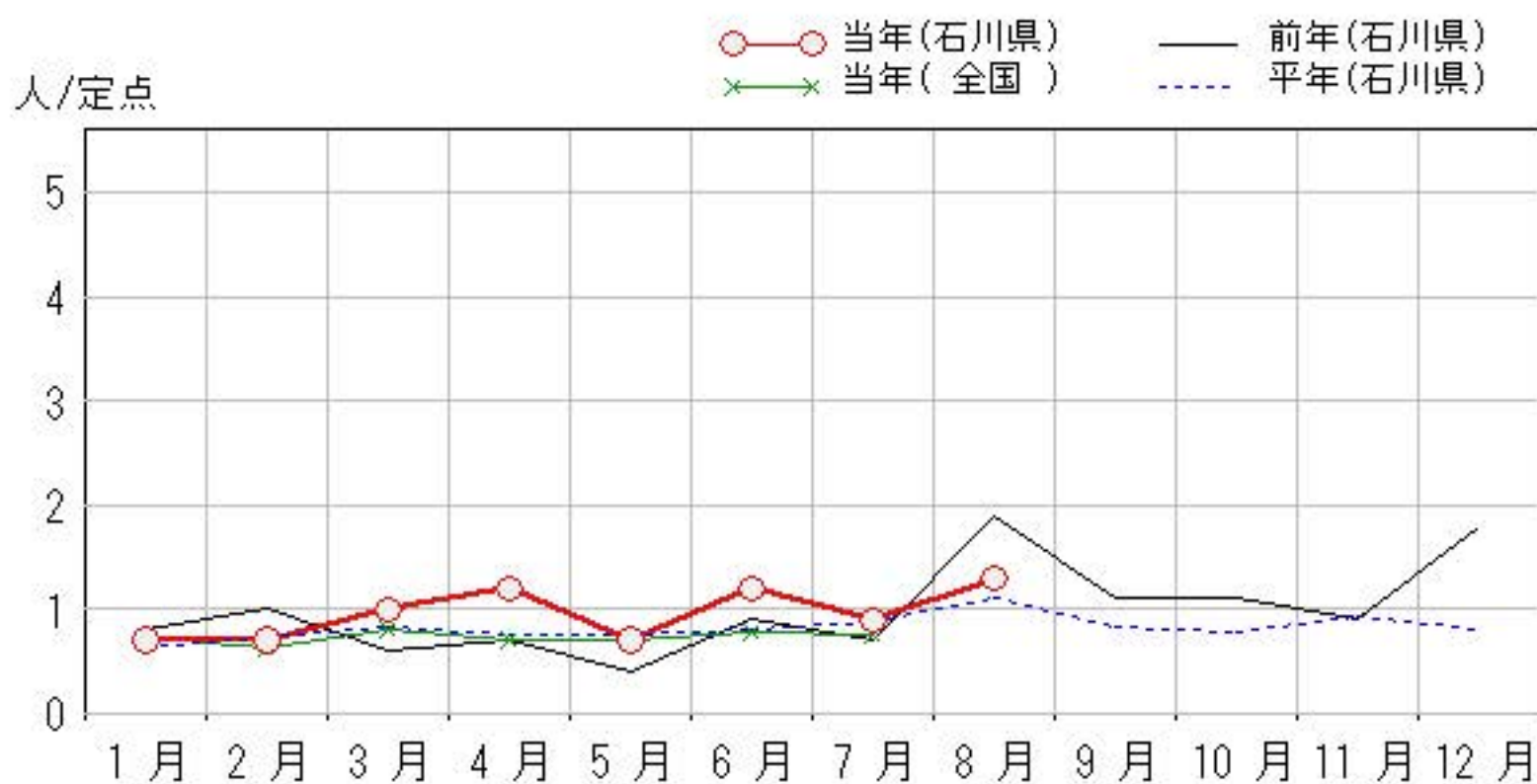
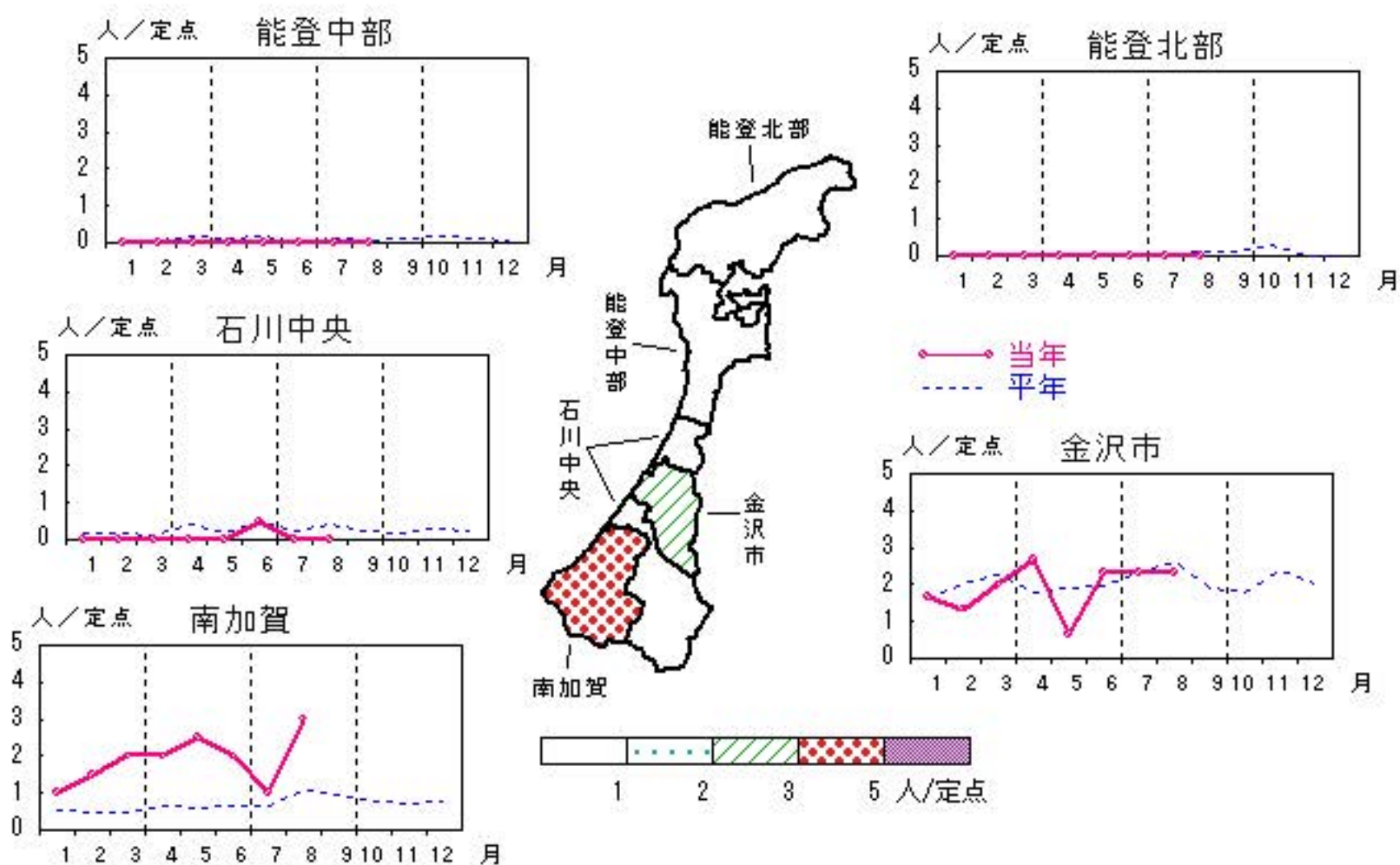


性器ヘルペスウィルス感染症

2021年4月～8月

上段: 定点からの患者報告数
下段: 定点あたりの患者数

	4月	5月	6月	7月	8月
石川県	12 1.20	7 0.70	12 1.20	9 0.90	13 1.30
金沢市	8 2.67	2 0.67	7 2.33	7 2.33	7 2.33
南加賀	4 2.00	5 2.50	4 2.00	2 1.00	6 3.00
石川中央	0 0.00	0 0.00	1 0.50	0 0.00	0 0.00
能登中部	0 0.00	0 0.00	0 0.00	0 0.00	0 0.00
能登北部	0 0.00	0 0.00	0 0.00	0 0.00	0 0.00

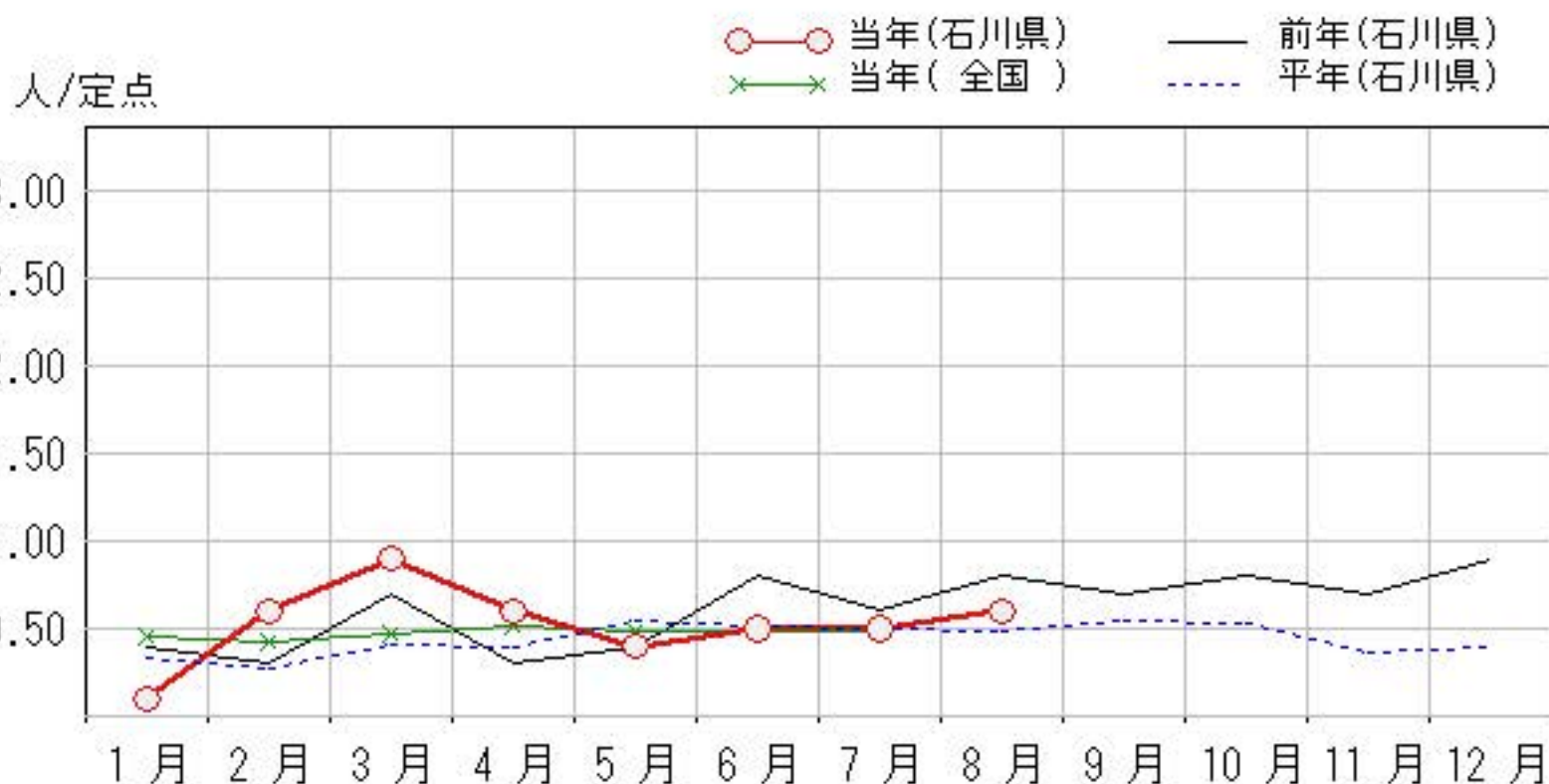
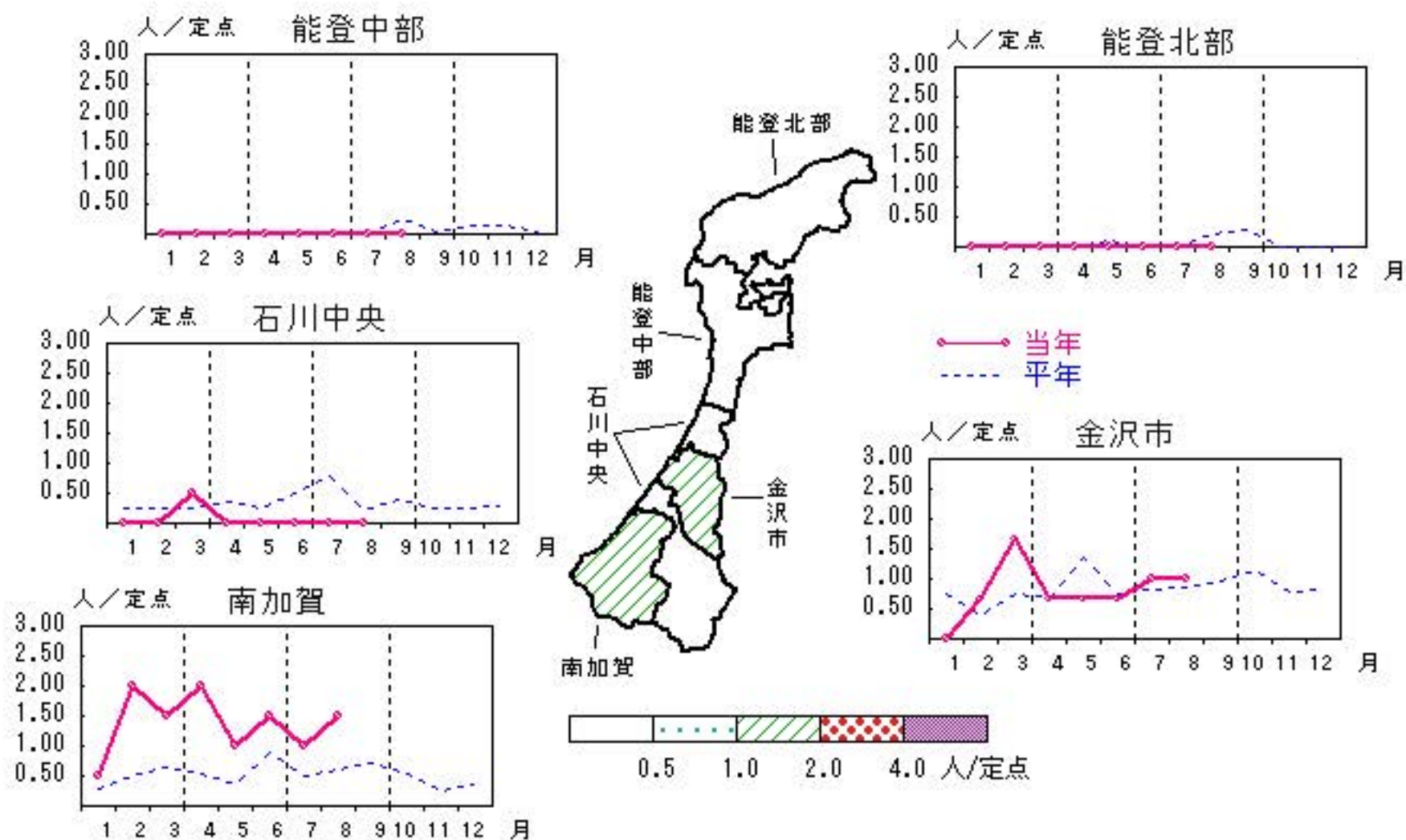


尖圭コンジローマ

2021年4月～8月

上段: 定点からの患者報告数
下段: 定点あたりの患者数

	4月	5月	6月	7月	8月
石川県	6 0.60	4 0.40	5 0.50	5 0.50	6 0.60
金沢市	2 0.67	2 0.67	2 0.67	3 1.00	3 1.00
南加賀	4 2.00	2 1.00	3 1.50	2 1.00	3 1.50
石川中央	0 0.00	0 0.00	0 0.00	0 0.00	0 0.00
能登中部	0 0.00	0 0.00	0 0.00	0 0.00	0 0.00
能登北部	0 0.00	0 0.00	0 0.00	0 0.00	0 0.00

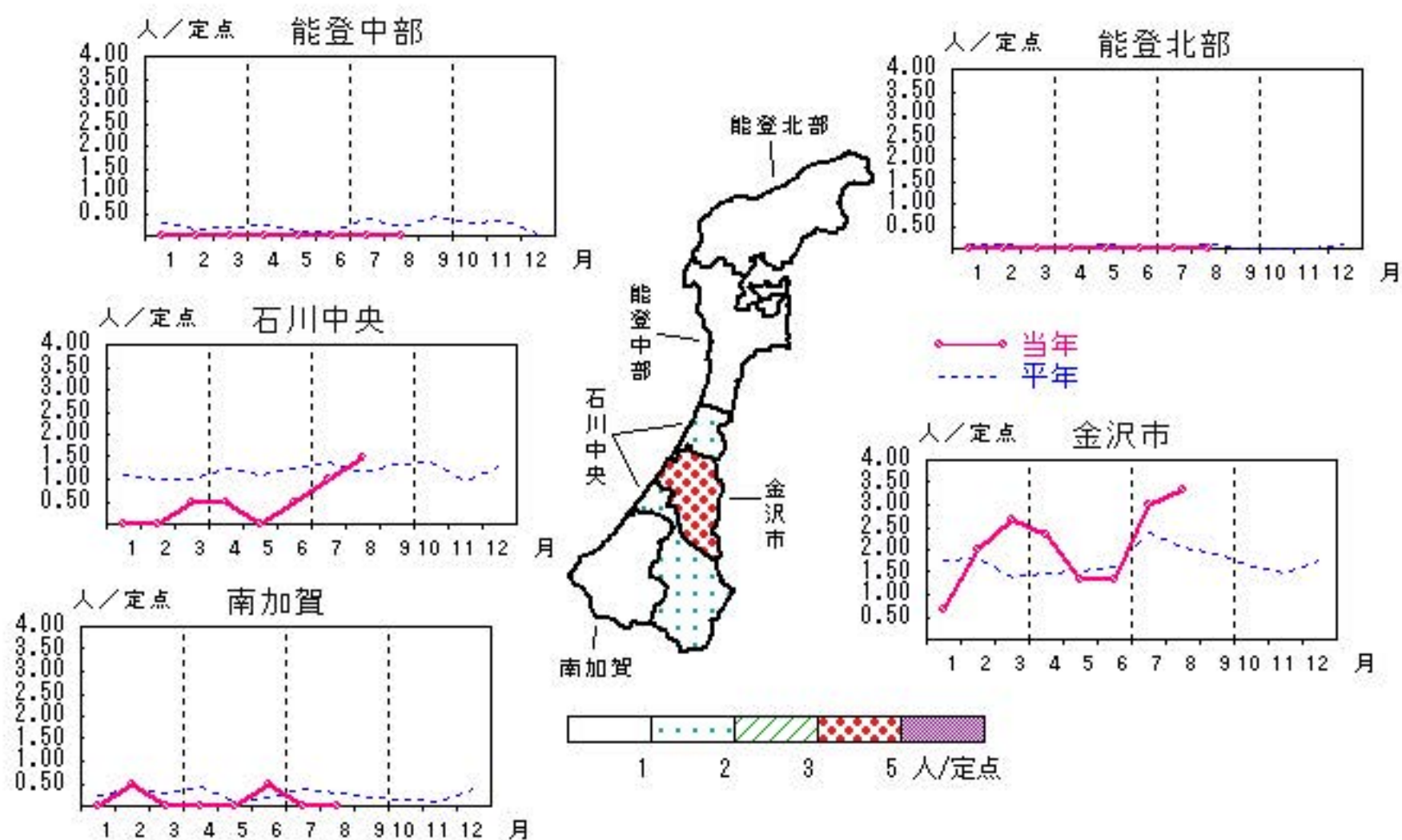


淋菌感染症

2021年4月～8月

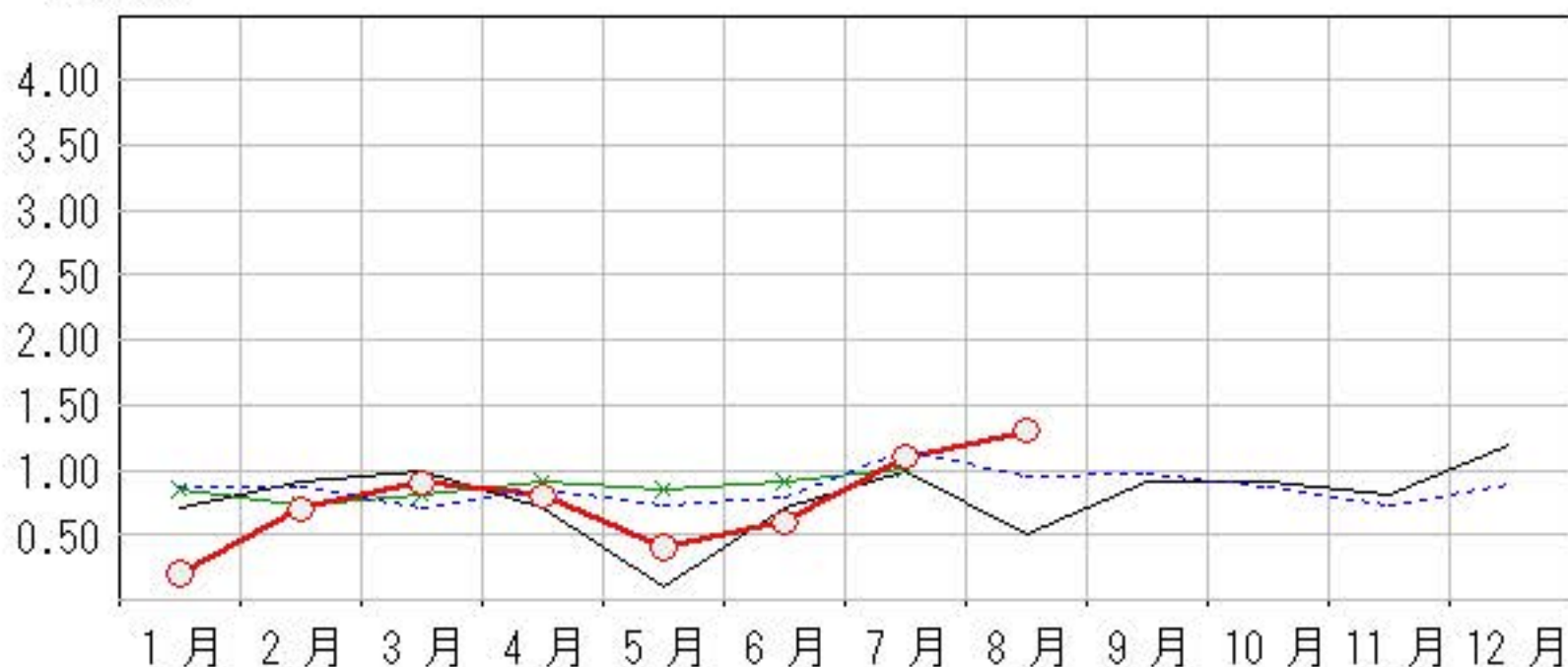
上段: 定点からの患者報告数
下段: 定点あたりの患者数

	4月	5月	6月	7月	8月
石川県	8 0.80	4 0.40	6 0.60	11 1.10	13 1.30
金沢市	7 2.33	4 1.33	4 1.33	9 3.00	10 3.33
南加賀	0 0.00	0 0.00	1 0.50	0 0.00	0 0.00
石川中央	1 0.50	0 0.00	1 0.50	2 1.00	3 1.50
能登中部	0 0.00	0 0.00	0 0.00	0 0.00	0 0.00
能登北部	0 0.00	0 0.00	0 0.00	0 0.00	0 0.00



人/定点

○—○ 当年(石川県) — 前年(石川県)
×—× 当年(全国) - - - 平年(石川県)

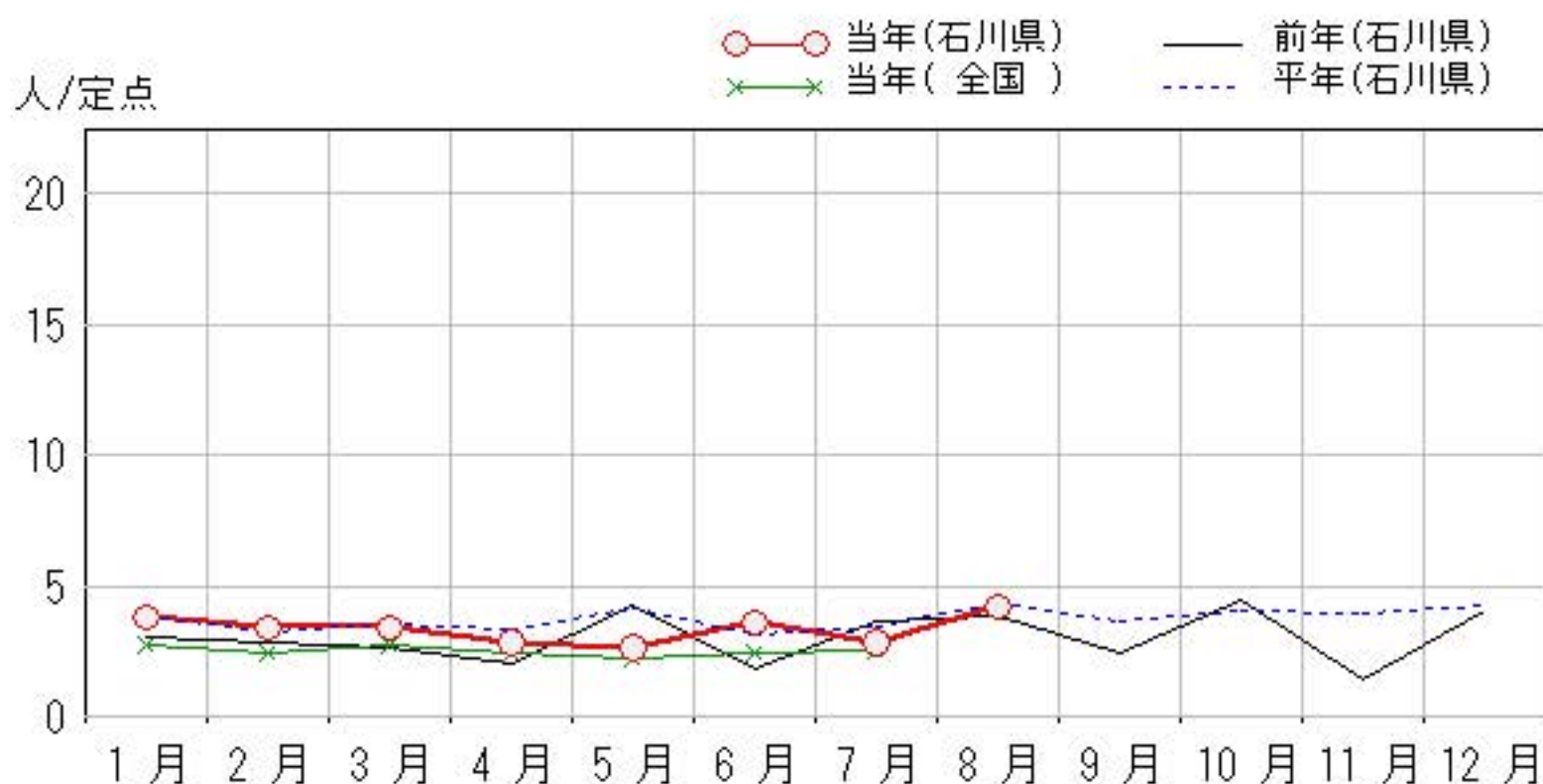
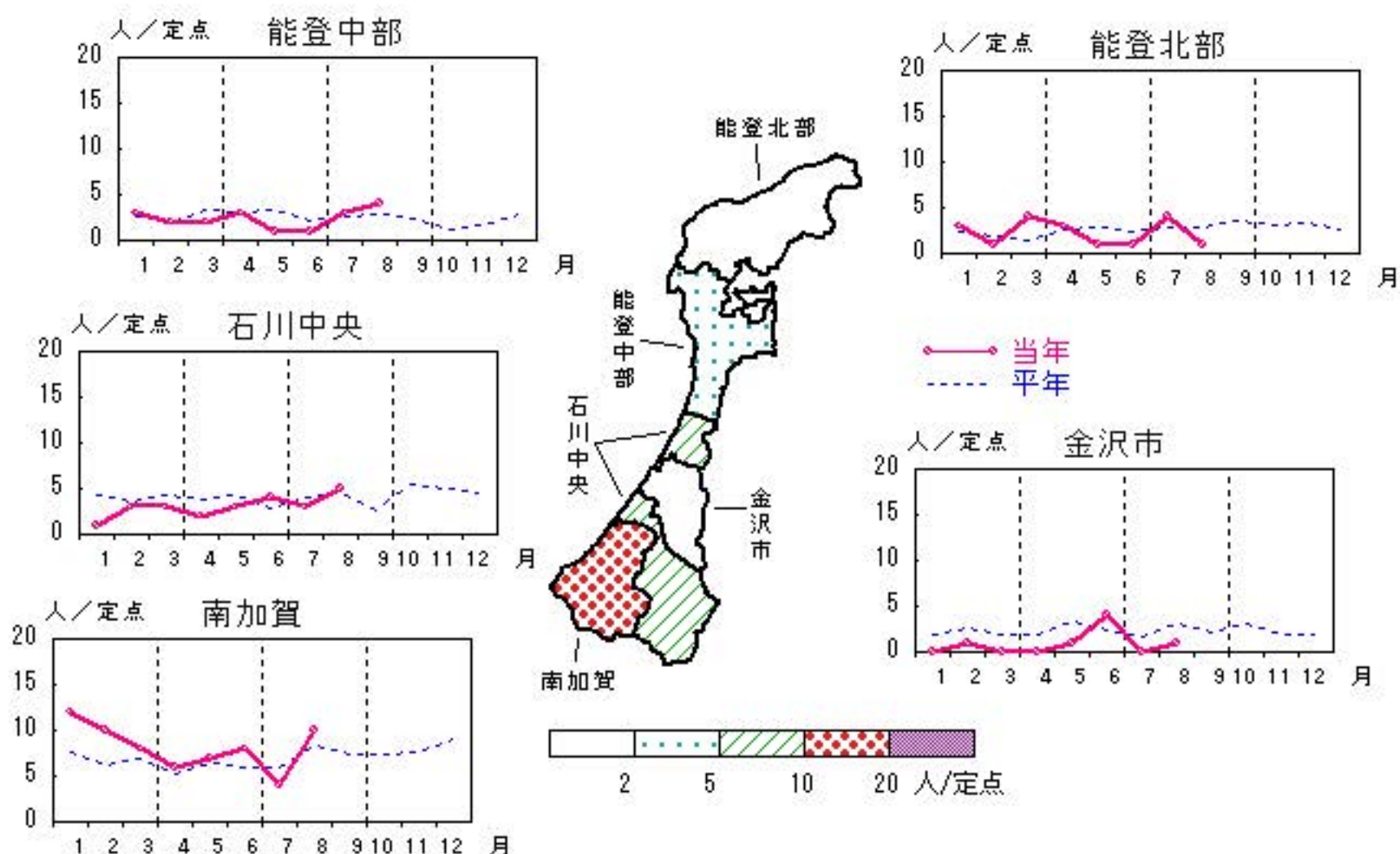


メチシリン耐性黄色ブドウ球菌感染症

2021年4月～8月

上段: 定点からの患者報告数
下段: 定点あたりの患者数

	4月	5月	6月	7月	8月
石川県	14 2.80	13 2.60	18 3.60	14 2.80	21 4.20
金沢市	0 0.00	1 1.00	4 4.00	0 0.00	1 1.00
南加賀	6 6.00	7 7.00	8 8.00	4 4.00	10 10.00
石川中央	2 2.00	3 3.00	4 4.00	3 3.00	5 5.00
能登中部	3 3.00	1 1.00	1 1.00	3 3.00	4 4.00
能登北部	3 3.00	1 1.00	1 1.00	4 4.00	1 1.00

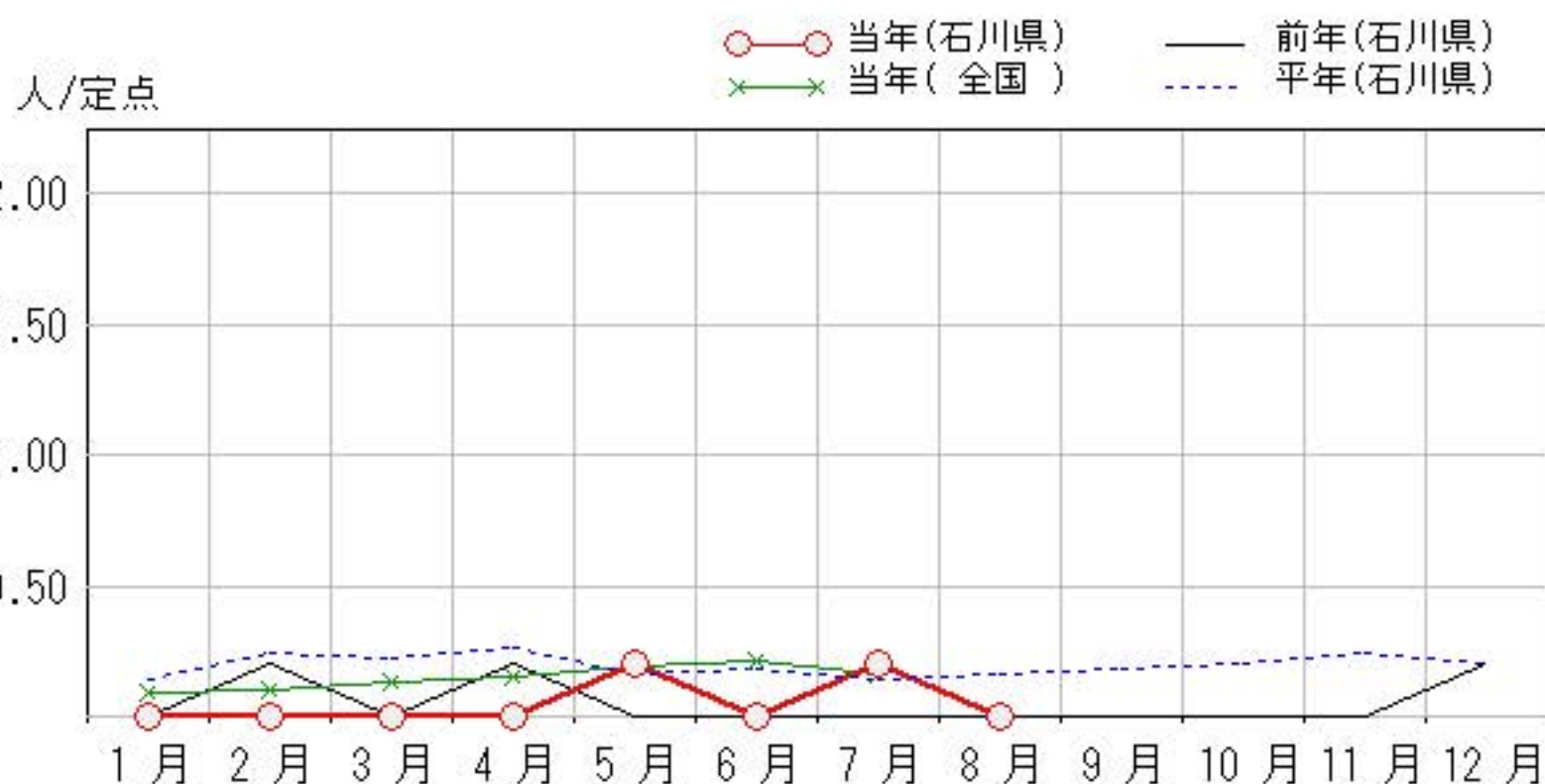
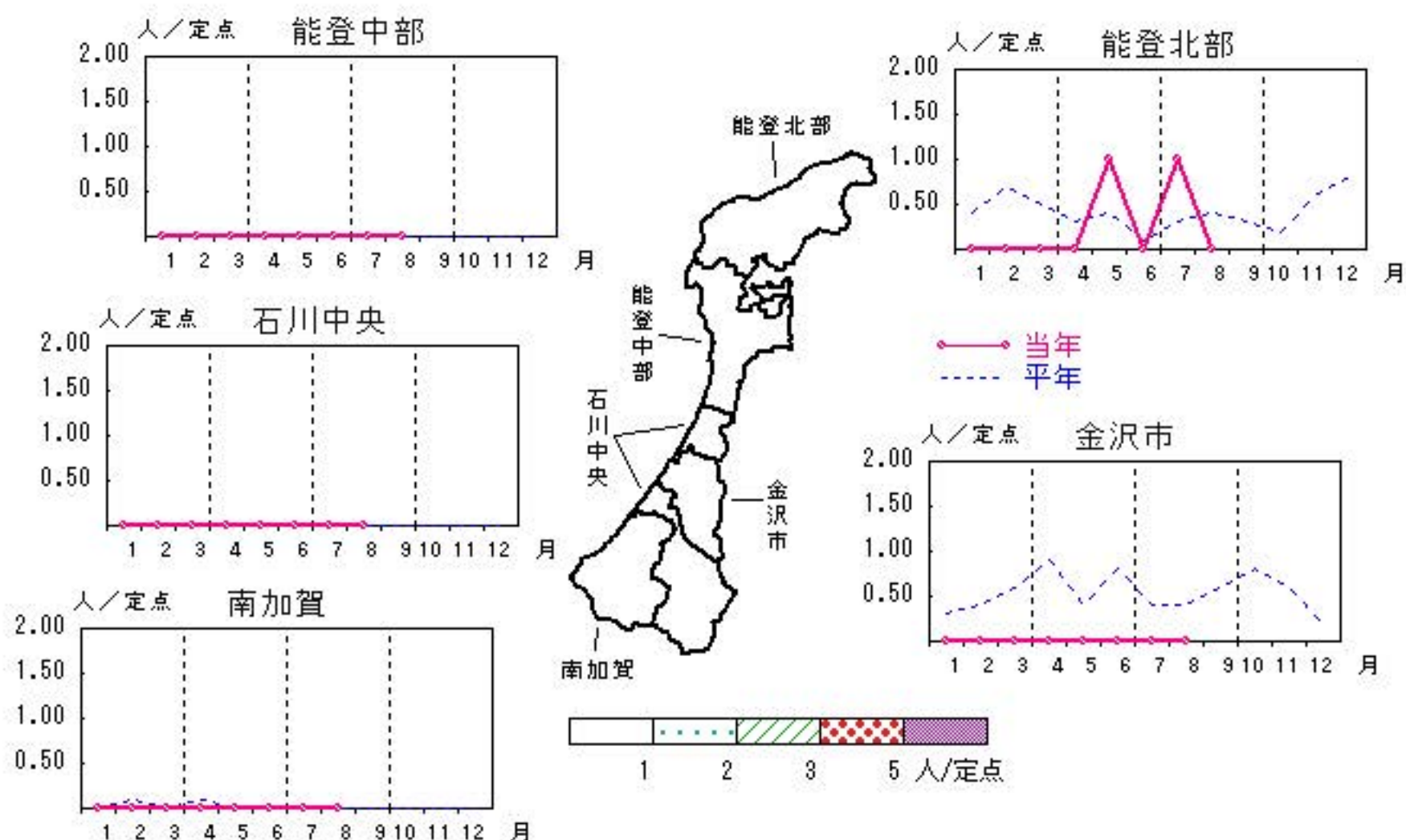


ペニシリン耐性肺炎球菌感染症

2021年4月～8月

上段: 定点からの患者報告数
下段: 定点あたりの患者数

	4月	5月	6月	7月	8月
石川県	0 0.00	1 0.20	0 0.00	1 0.20	0 0.00
金沢市	0 0.00	0 0.00	0 0.00	0 0.00	0 0.00
南加賀	0 0.00	0 0.00	0 0.00	0 0.00	0 0.00
石川中央	0 0.00	0 0.00	0 0.00	0 0.00	0 0.00
能登中部	0 0.00	0 0.00	0 0.00	0 0.00	0 0.00
能登北部	0 0.00	1 1.00	0 0.00	1 1.00	0 0.00



疾患別・年齢階級別患者報告数

2021年 8月(石川県)

	性器クラミジア感染症	性感器ヘルペスウイルス感染症	尖圭コンジローマ	淋菌感染症	ブドウ球菌耐性黄色メチシリン感染症	球菌感染症	ペニシリン耐性肺炎	薬剤耐性緑膿菌感染症
計	44	13	6	13	21			
0歳					2			
1歳～4歳					1			
5歳～9歳								
10歳～14歳								
15歳～19歳	3							
20歳～24歳	13	2	1	5				
25歳～29歳	10		1	3				
30歳～34歳	8	1	1	2				
35歳～39歳	3				1			
40歳～44歳	4	2		1				
45歳～49歳		2		1				
50歳～54歳	2			1	1			
55歳～59歳	1	1	1					
60歳～64歳		3			1			
65歳～69歳								
70歳以上		2	2		15			

石川県感染症情報センター