

2019年8月の疾患別保健所別報告数

このファイルをご覧の方に

このファイルは、県内の指定医療機関から届出のあった月単位の定点把握対象疾患[※]の発生動向について、次の3つの項目に分けて集計してあります。

■ 感染症発生動向調査(月報)の保健所別発生状況……p. 1

- 県内及び保健所管内の疾患別患者数について、前月等と比較集計した表です。

■ 疾患別の患者発生状況……p. 2～7

- 5ヵ月連続して患者発生数が0となった場合、当疾患のページは省略します。

■ 疾患別・年齢階級別患者報告数……p. 8

- 県内の疾患別患者数を年齢階級別に分けて集計した表です。

※ 月単位の定点把握対象疾患

種 別	性感染症定点	基幹定点
定点数 (医療機関)	10 (産婦人科・産科若しくは婦人科・泌尿器科又は皮膚科を標榜する医療機関)	5 (患者を300人以上収容する病院で小児科医療と内科医療を提供しているもの)
対象感染症	性器クラミジア感染症 性器ヘルペスウイルス感染症 尖圭コンジローマ 淋菌感染症	メチシリン耐性黄色ブドウ球菌感染症 ペニシリン耐性肺炎球菌感染症 薬剤耐性緑膿菌感染症

感 染 症 発 生 動 向 調 査 (月 報) の 保 健 所 別 発 生 状 況

	調 査 対 象 期 間			定 点 当 り		南加賀 定 点 2	石 川 中 央			備 考	
	前 月 7月	今 月 8月	増 減	前年同月	今月 (8月)		金 沢 市 定 点 3	石川中央 定 点 2	能登中部 定 点 2		能登北部 定 点 1
1	性器クラミジア感染症	46	33	△13	2.4	3.3	▽	↓	→	→	新: 今月新たに報告あり
2	性器ヘルペスウイルス感染症	10	4	△6	0.8	0.4	▽	↓	新		
3	尖圭コンジローマ	2	7	5	0.4	0.7	▽	↑	新		
4	淋菌感染症	9	8	△1	0.8	0.8		↓	→	新	
矢印: 前月に引き続き報告あり ↑ 増加 ↓ 減少 → 同数											
▽: 前月報告あり、今月報告なし											
5	メチシリン耐性黄色ブドウ球菌感染症	12	13	1	5.6	2.6	↑	↑	→	▽	▽
6	ペニシリン耐性肺炎球菌感染症	—	—	—	—	—					
7	薬剤耐性緑膿菌感染症	—	—	—	0.2	—					
合 計		79	65	△14							

※ 本 月 報 は 情 報 提 供 時 の 速 報 値 で あり、今 後 調 査 な どの 結 果 に 応 じ て、若 干 の 変 更 が 生 じ る 場 合 が あり ます。

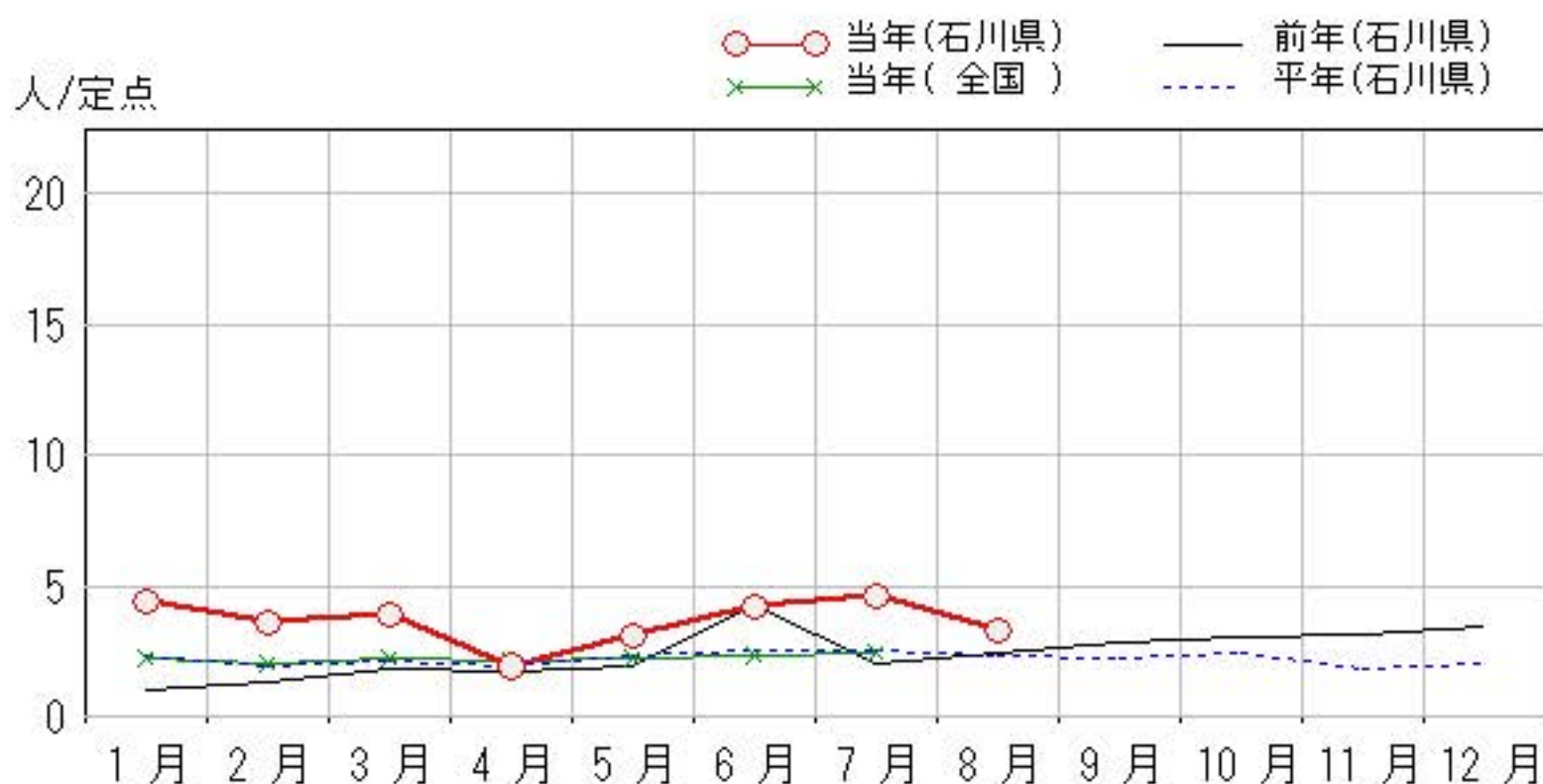
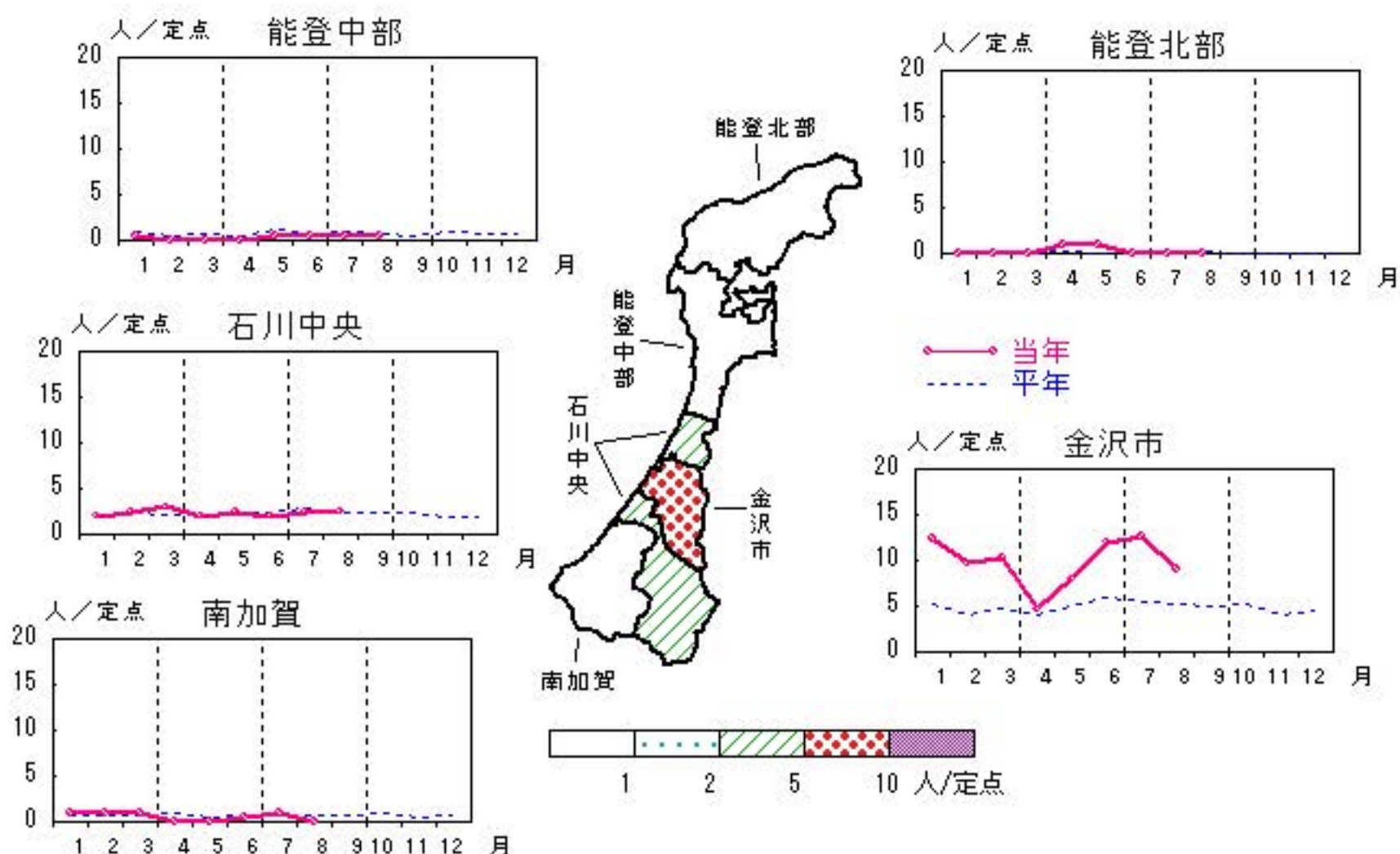
石 川 県 感 染 症 情 報 セ ン タ ー

性器クラミジア感染症

2019年4月～8月

上段:定点からの患者報告数
下段:定点あたりの患者数

	4月	5月	6月	7月	8月
石川県	19 1.90	31 3.10	42 4.20	46 4.60	33 3.30
金沢市	14 4.67	24 8.00	36 12.00	38 12.67	27 9.00
南加賀	0 0.00	0 0.00	1 0.50	2 1.00	0 0.00
石川中央	4 2.00	5 2.50	4 2.00	5 2.50	5 2.50
能登中部	0 0.00	1 0.50	1 0.50	1 0.50	1 0.50
能登北部	1 1.00	1 1.00	0 0.00	0 0.00	0 0.00

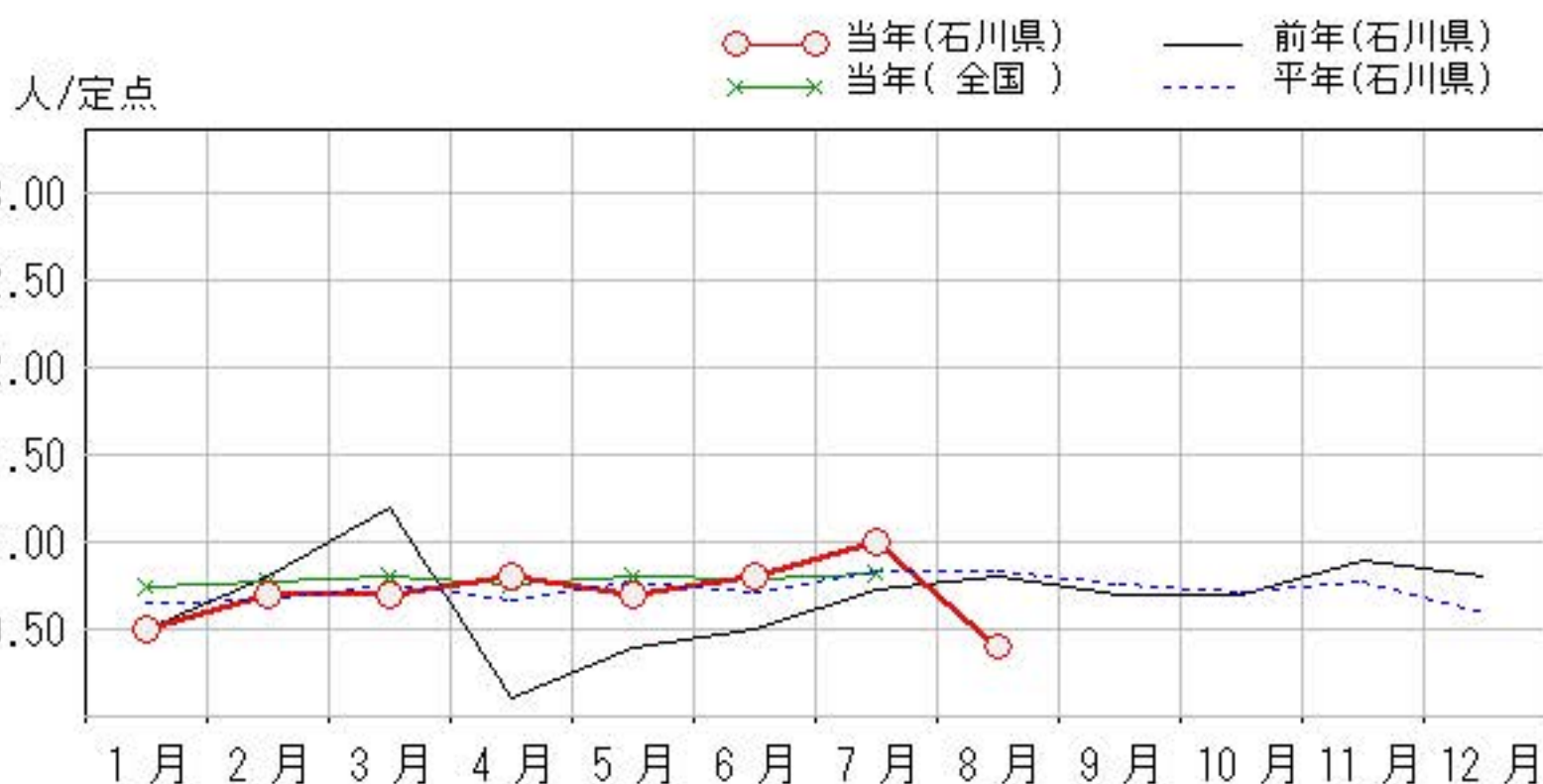
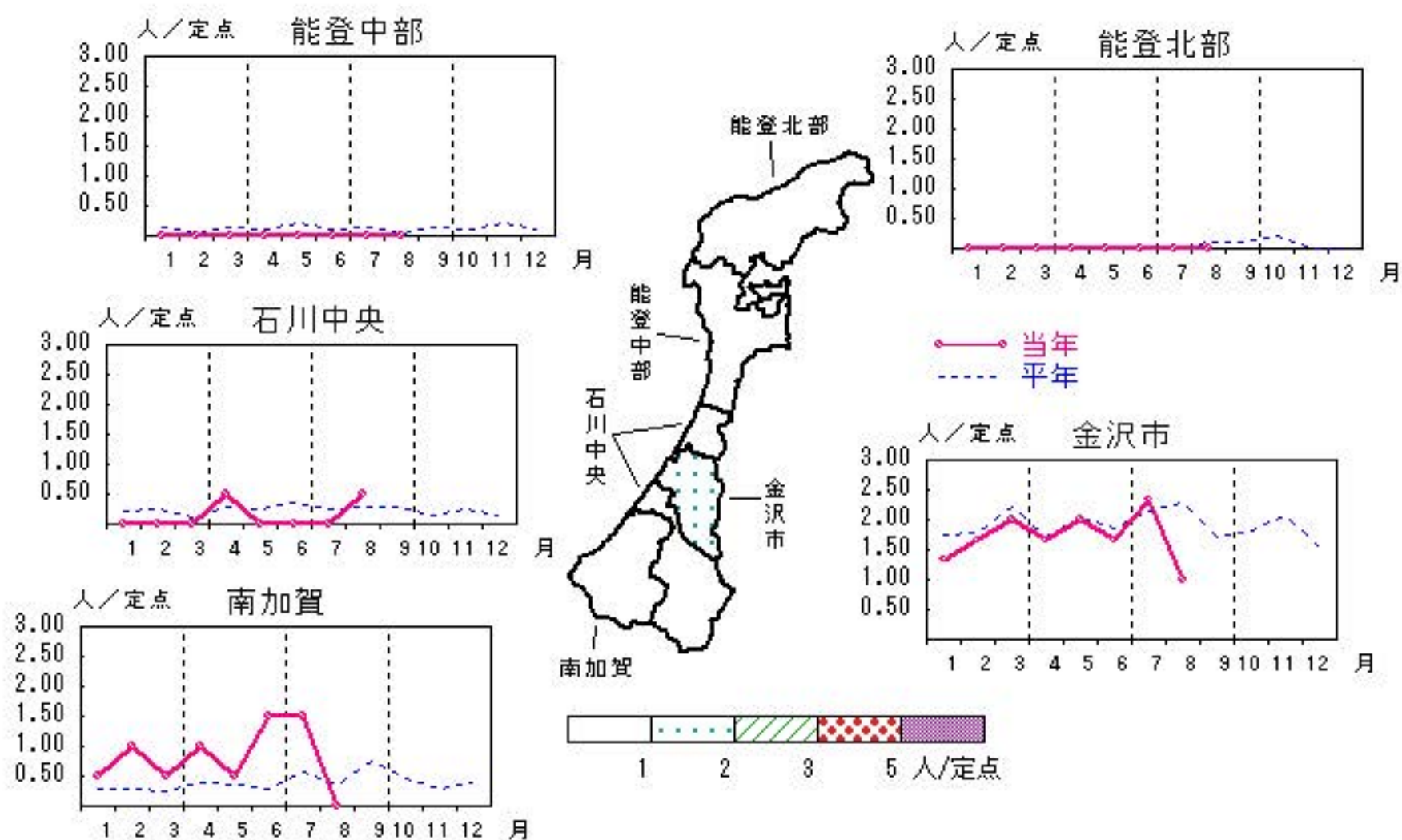


性器ヘルペスウィルス感染症

2019年4月～8月

上段: 定点からの患者報告数
下段: 定点あたりの患者数

	4月	5月	6月	7月	8月
石川県	8 0.80	7 0.70	8 0.80	10 1.00	4 0.40
金沢市	5 1.67	6 2.00	5 1.67	7 2.33	3 1.00
南加賀	2 1.00	1 0.50	3 1.50	3 1.50	0 0.00
石川中央	1 0.50	0 0.00	0 0.00	0 0.00	1 0.50
能登中部	0 0.00	0 0.00	0 0.00	0 0.00	0 0.00
能登北部	0 0.00	0 0.00	0 0.00	0 0.00	0 0.00

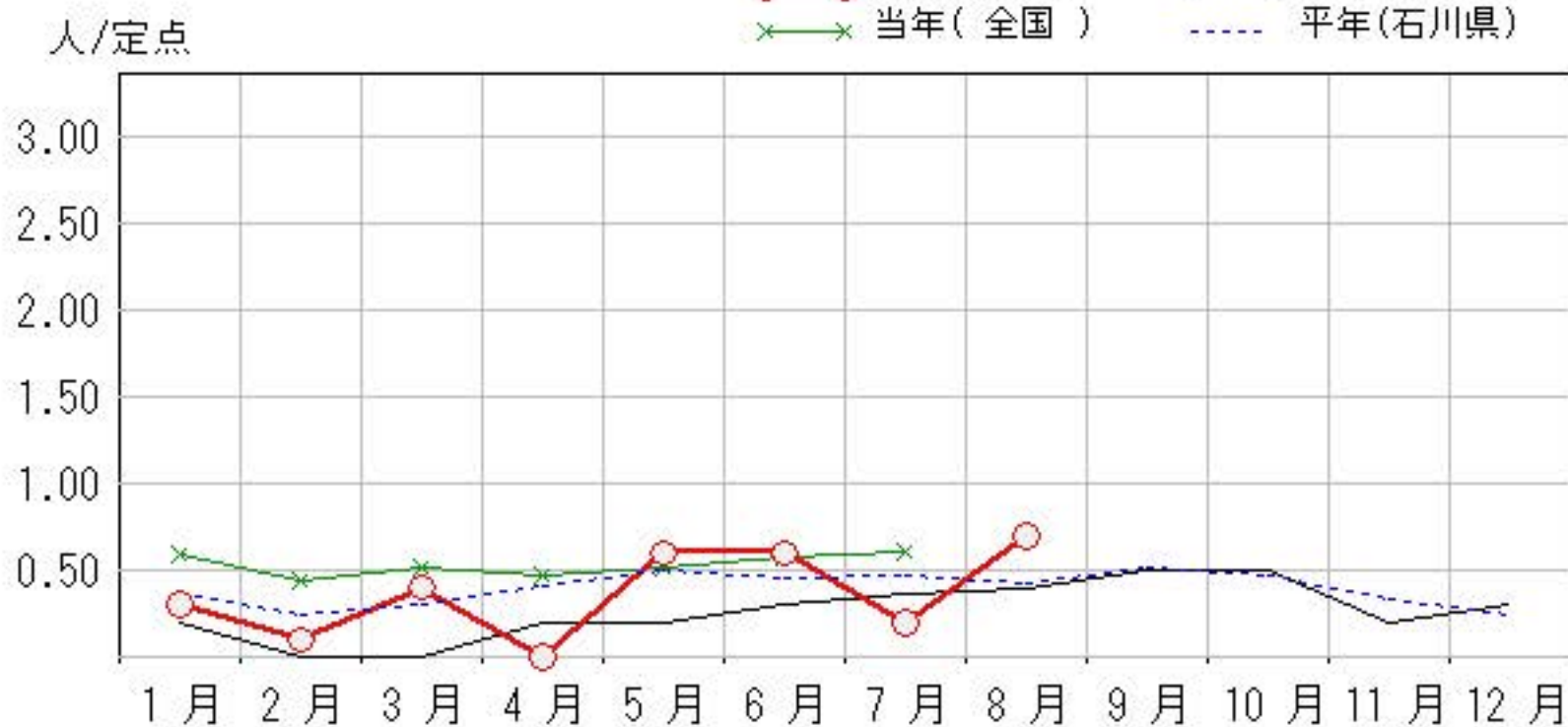
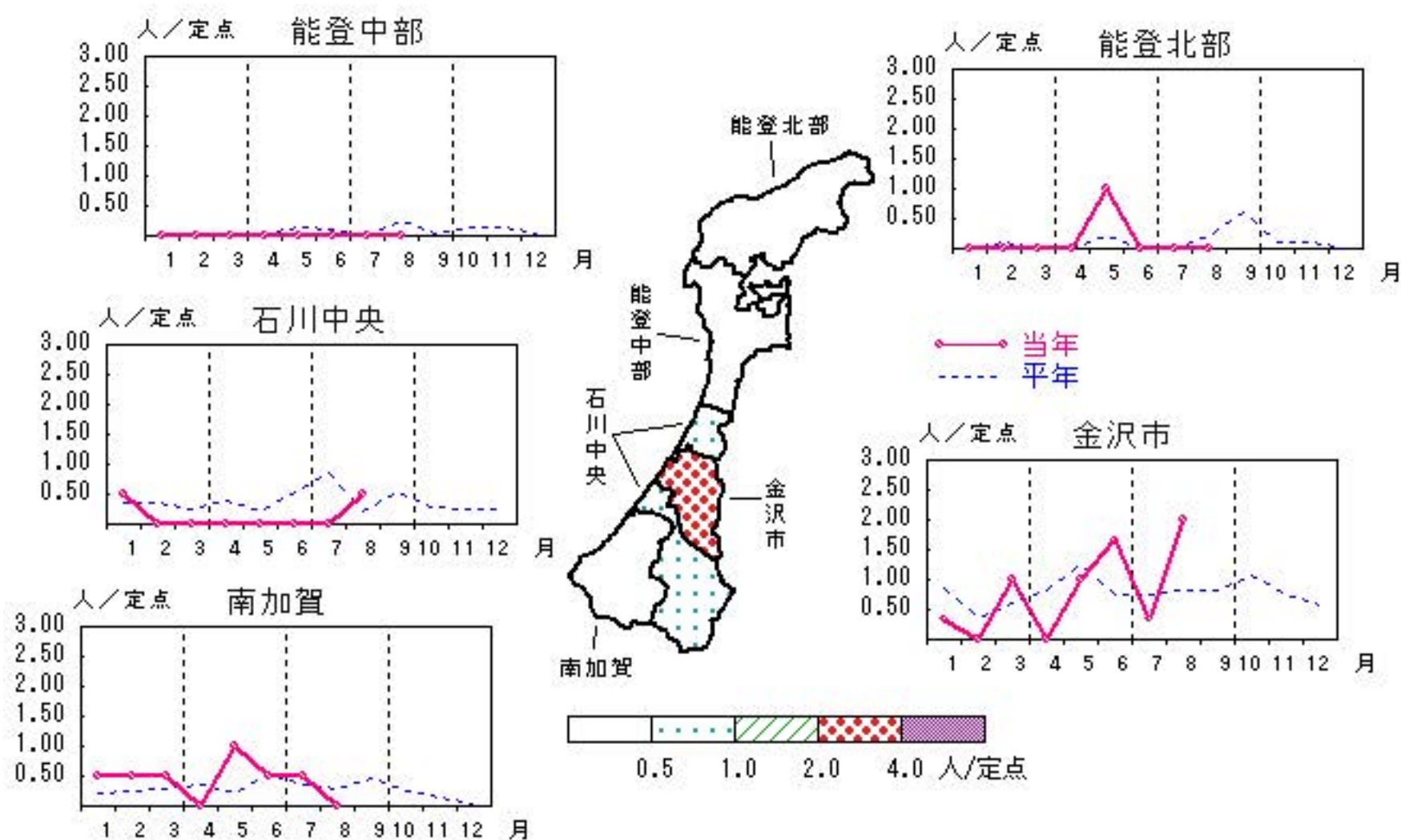


尖圭コンジローマ

2019年4月～8月

上段: 定点からの患者報告数
下段: 定点あたりの患者数

	4月	5月	6月	7月	8月
石川県	0 0.00	6 0.60	6 0.60	2 0.20	7 0.70
金沢市	0 0.00	3 1.00	5 1.67	1 0.33	6 2.00
南加賀	0 0.00	2 1.00	1 0.50	1 0.50	0 0.00
石川中央	0 0.00	0 0.00	0 0.00	0 0.00	1 0.50
能登中部	0 0.00	0 0.00	0 0.00	0 0.00	0 0.00
能登北部	0 0.00	1 1.00	0 0.00	0 0.00	0 0.00

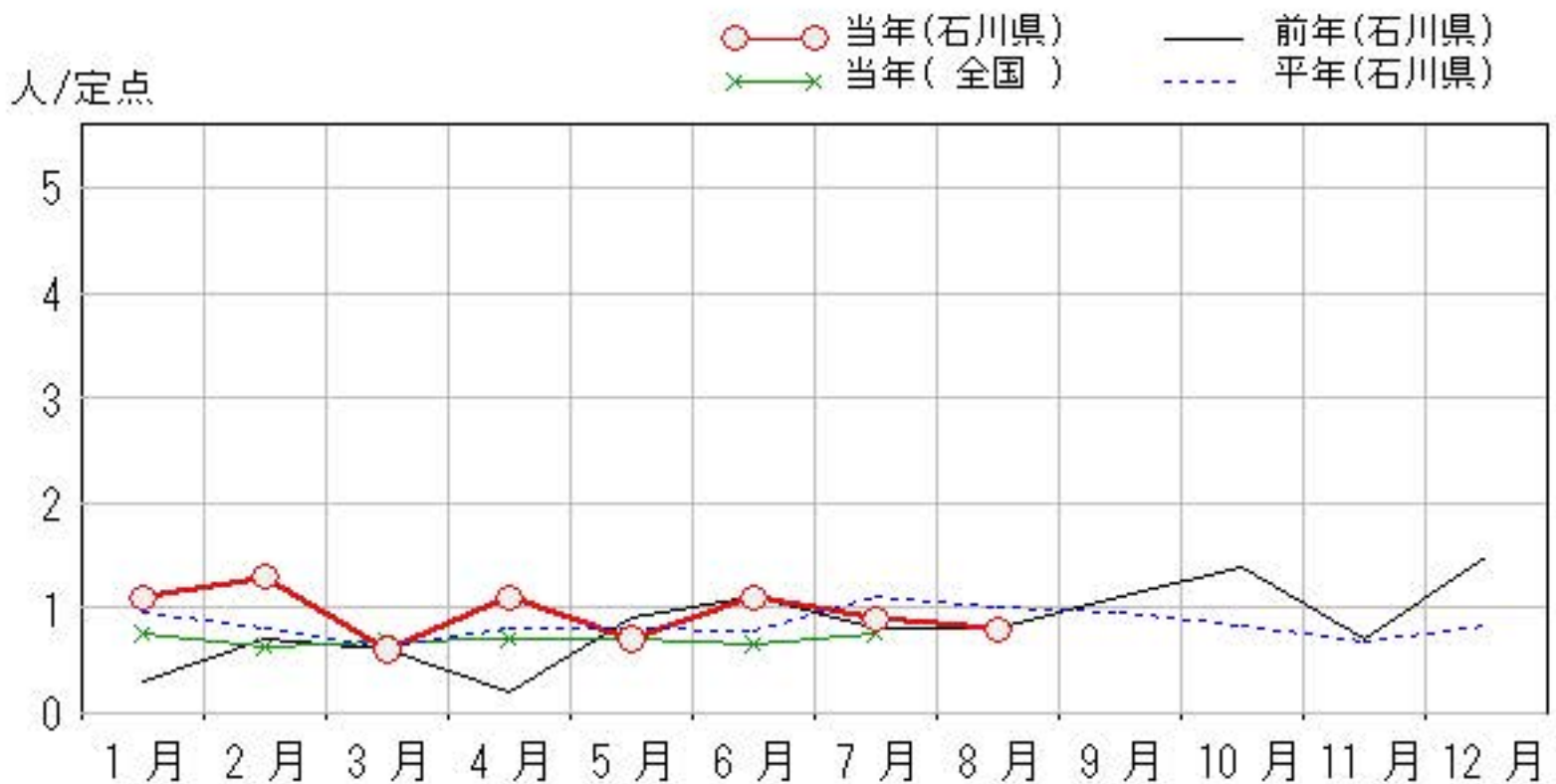
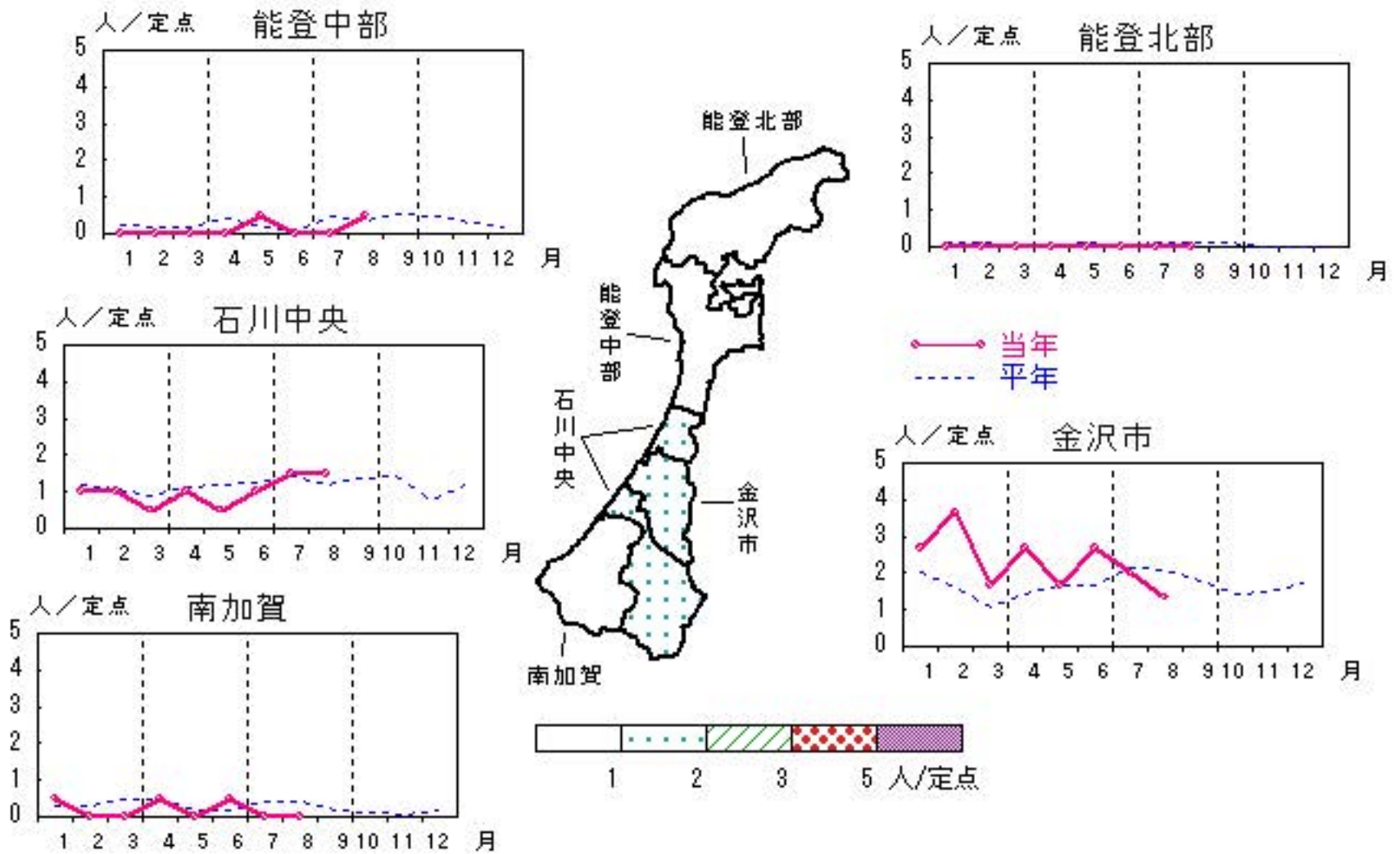


淋菌感染症

2019年4月～8月

上段:定点からの患者報告数
下段:定点あたりの患者数

	4月	5月	6月	7月	8月
石川県	11 1.10	7 0.70	11 1.10	9 0.90	8 0.80
金沢市	8 2.67	5 1.67	8 2.67	6 2.00	4 1.33
南加賀	1 0.50	0 0.00	1 0.50	0 0.00	0 0.00
石川中央	2 1.00	1 0.50	2 1.00	3 1.50	3 1.50
能登中部	0 0.00	1 0.50	0 0.00	0 0.00	1 0.50
能登北部	0 0.00	0 0.00	0 0.00	0 0.00	0 0.00

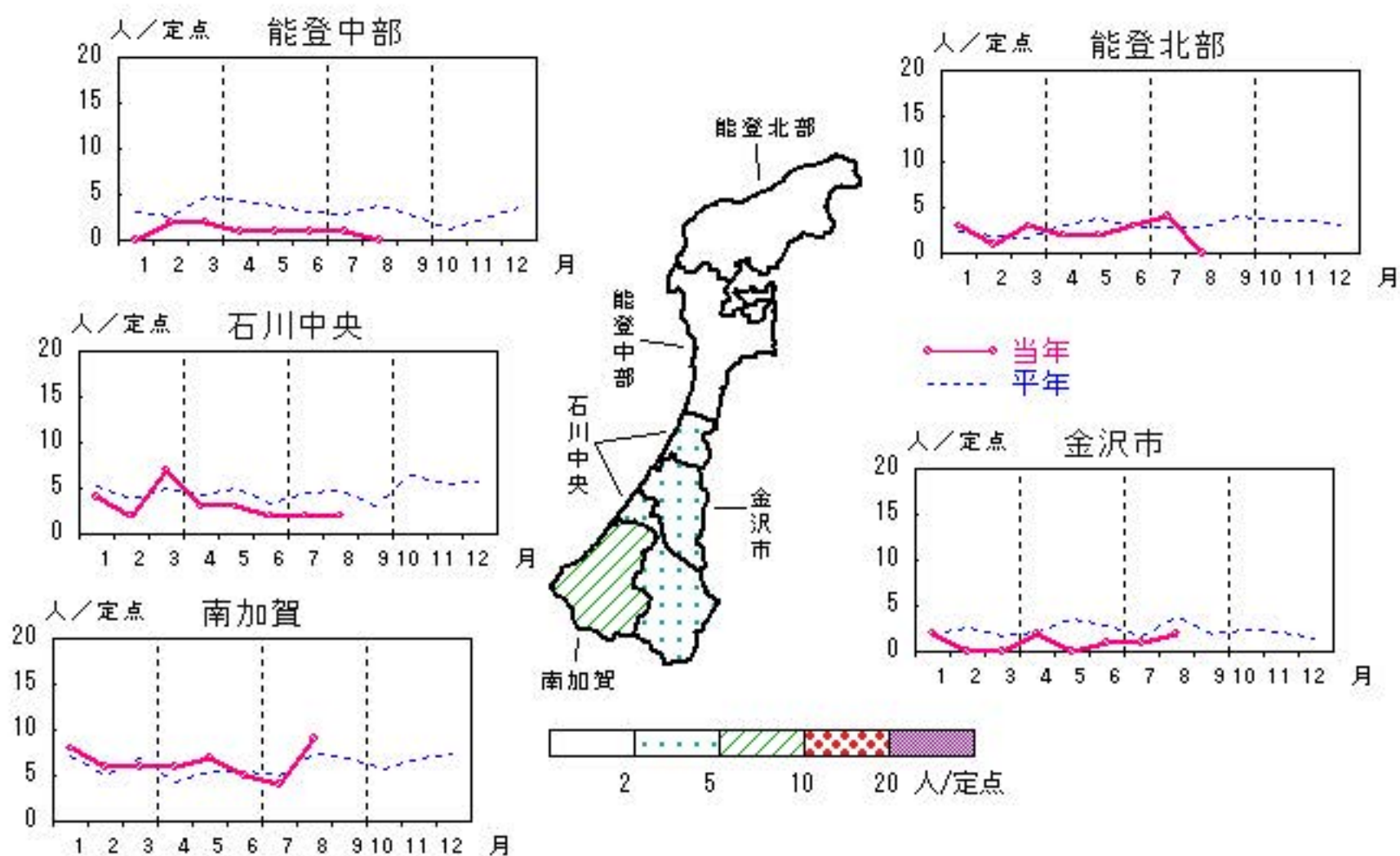


メチシリン耐性黄色ブドウ球菌感染症

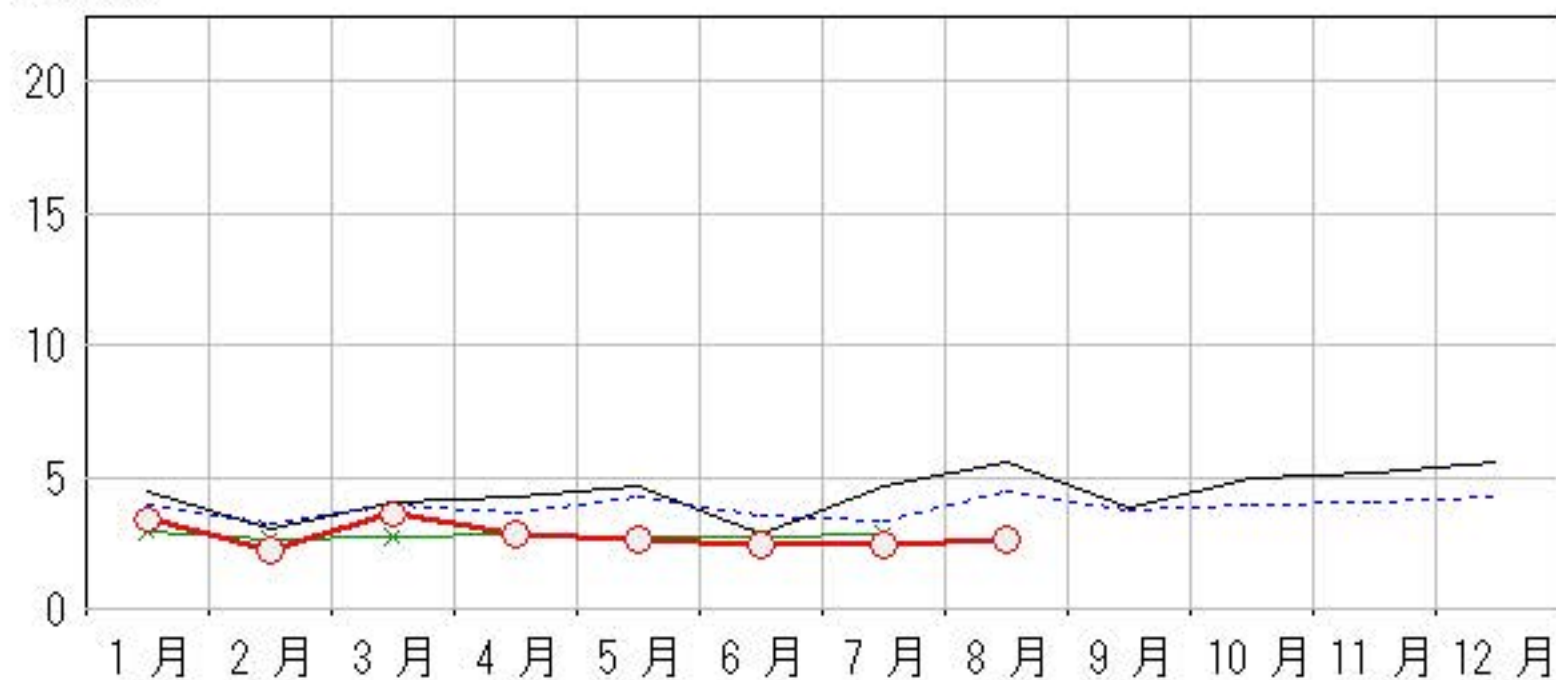
2019年4月～8月

上段:定点からの患者報告数
下段:定点あたりの患者数

	4月	5月	6月	7月	8月
石川県	14 2.80	13 2.60	12 2.40	12 2.40	13 2.60
金沢市	2 2.00	0 0.00	1 1.00	1 1.00	2 2.00
南加賀	6 6.00	7 7.00	5 5.00	4 4.00	9 9.00
石川中央	3 3.00	3 3.00	2 2.00	2 2.00	2 2.00
能登中部	1 1.00	1 1.00	1 1.00	1 1.00	0 0.00
能登北部	2 2.00	2 2.00	3 3.00	4 4.00	0 0.00



人/定点



疾患別・年齢階級別患者報告数

2019年 8月(石川県)

	性器クラミジア感染症	性感器ヘルペスウイルス感染症	尖圭コンジローマ	淋菌感染症	ブドウ球菌耐性黄色メチシリン感染症	球菌耐性肺炎	薬剤耐性緑膿菌感染症
計	33	4	7	8	13		
0歳							
1歳～4歳					1		
5歳～9歳					3		
10歳～14歳							
15歳～19歳			1				
20歳～24歳	12		1	2	1		
25歳～29歳	10						
30歳～34歳	4		1	2			
35歳～39歳	3	1	1				
40歳～44歳	2	1	1	1			
45歳～49歳		1	1	1			
50歳～54歳	2		1				
55歳～59歳							
60歳～64歳				1	1		
65歳～69歳				1	1		
70歳以上		1			6		

石川県感染症情報センター