

令和元年 6 月の疾患別保健所別報告数

このファイルをご覧の方に

このファイルは、県内の指定医療機関から届出のあった月単位の定点把握対象疾患[※]の発生動向について、次の 3 つの項目に分けて集計してあります。

■ 感染症発生動向調査(月報)の保健所別発生状況……p. 1

- 県内及び保健所管内の疾患別患者数について、前月等と比較集計した表です。

■ 疾患別の患者発生状況……p. 2～7

- 5 ヶ月連続して患者発生数が 0 となった場合、当疾患のページは省略します。

■ 疾患別・年齢階級別患者報告数……p. 8

- 県内の疾患別患者数を年齢階級別に分けて集計した表です。

※ 月単位の定点把握対象疾患

種 別	性感染症定点	基幹定点
定点数 (医療機関)	10 (産婦人科・産科若しくは婦人科・泌尿器科又は皮膚科を標榜する医療機関)	5 (患者を 300 人以上収容する病院で小児科医療と内科医療を提供しているもの)
対象感染症	性器クラミジア感染症 性器ヘルペスウイルス感染症 尖圭コンジローマ 淋菌感染症	メチシリン耐性黄色ブドウ球菌感染症 ペニシリン耐性肺炎球菌感染症 薬剤耐性緑膿菌感染症

感染症発生動向調査（月報）の保健所別発生状況

	調査対象期間			定点当り		南加賀 定点 2	石川中央		能登中部 定点 2	能登北部 定点 1	備 考
	前月 5月	今月 6月	増減	前年同月	今月 (6月)		金沢市 定点 3	石川中央 定点 2			
1 性器クラミジア感染症	31	42	11	4.2	4.2	新	↑	↓	→	▽	新: 今月新たに報告あり 矢印: 前月に引き続き報告あり ↑ 増加 ↓ 減少 → 同数 ▽: 前月報告あり、今月報告なし
2 性器ヘルペスウイルス感染症	7	8	1	0.5	0.8	↑	↓				
3 尖圭コンジローマ	6	6	—	0.3	0.6	↓	↑			▽	
4 淋菌感染症	7	11	4	1.1	1.1	新	↑	↑	▽		
						南加賀 定点 1	金沢市 定点 1	石川中央 定点 1	能登中部 定点 1	能登北部 定点 1	
5 メチシリン耐性黄色ブドウ球菌感染症	13	12	△1	2.8	2.4	↓	新	↓	→	↑	
6 ペニシリン耐性肺炎球菌感染症	2	—	△2	0.2	—					▽	
7 薬剤耐性緑膿菌感染症	—	—	—	—	—						
合 計	66	79	13								

※ 本月報は情報提供時の速報値であり、今後調査などの結果に応じて、若干の変更が生じる場合があります。

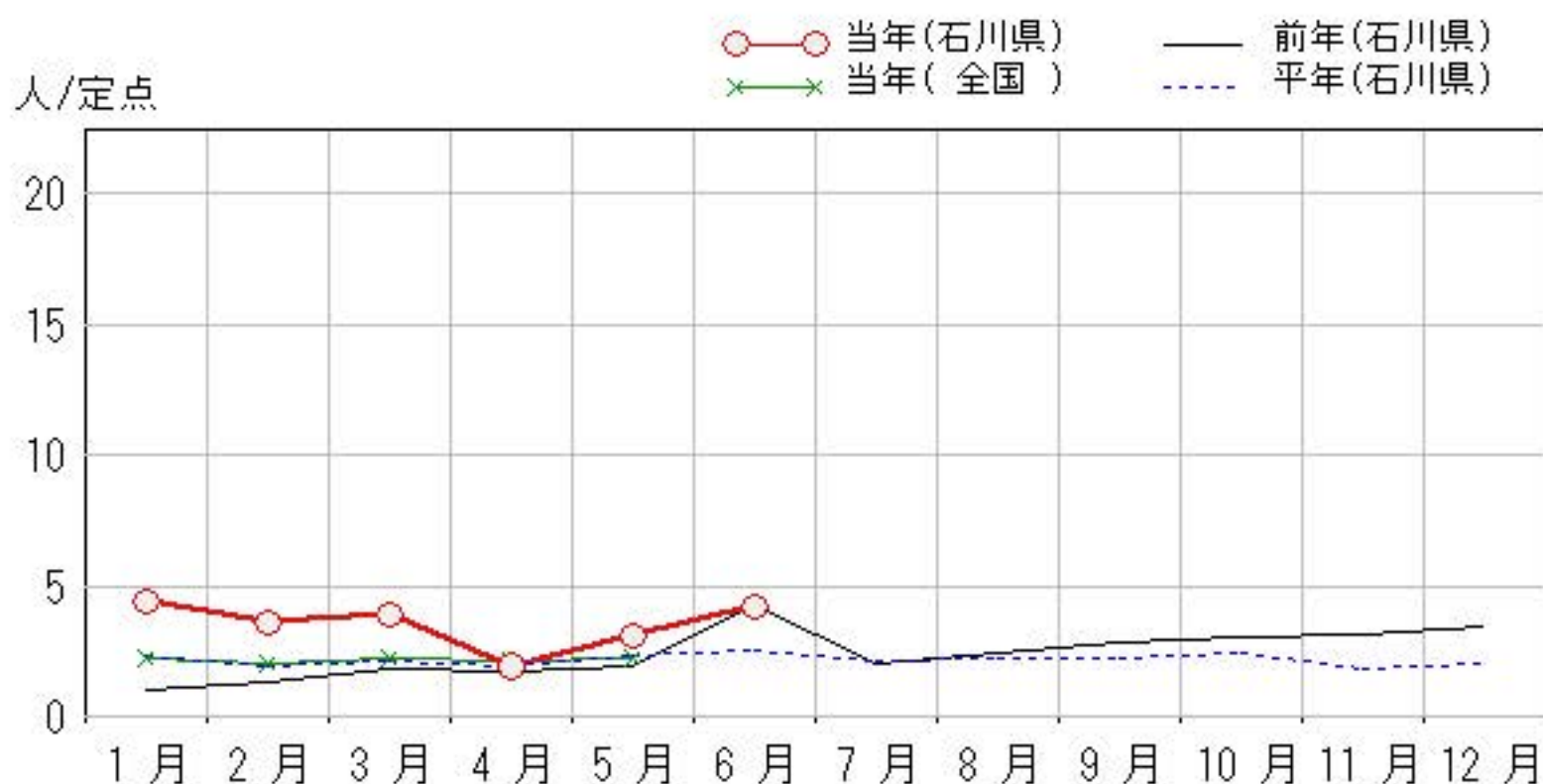
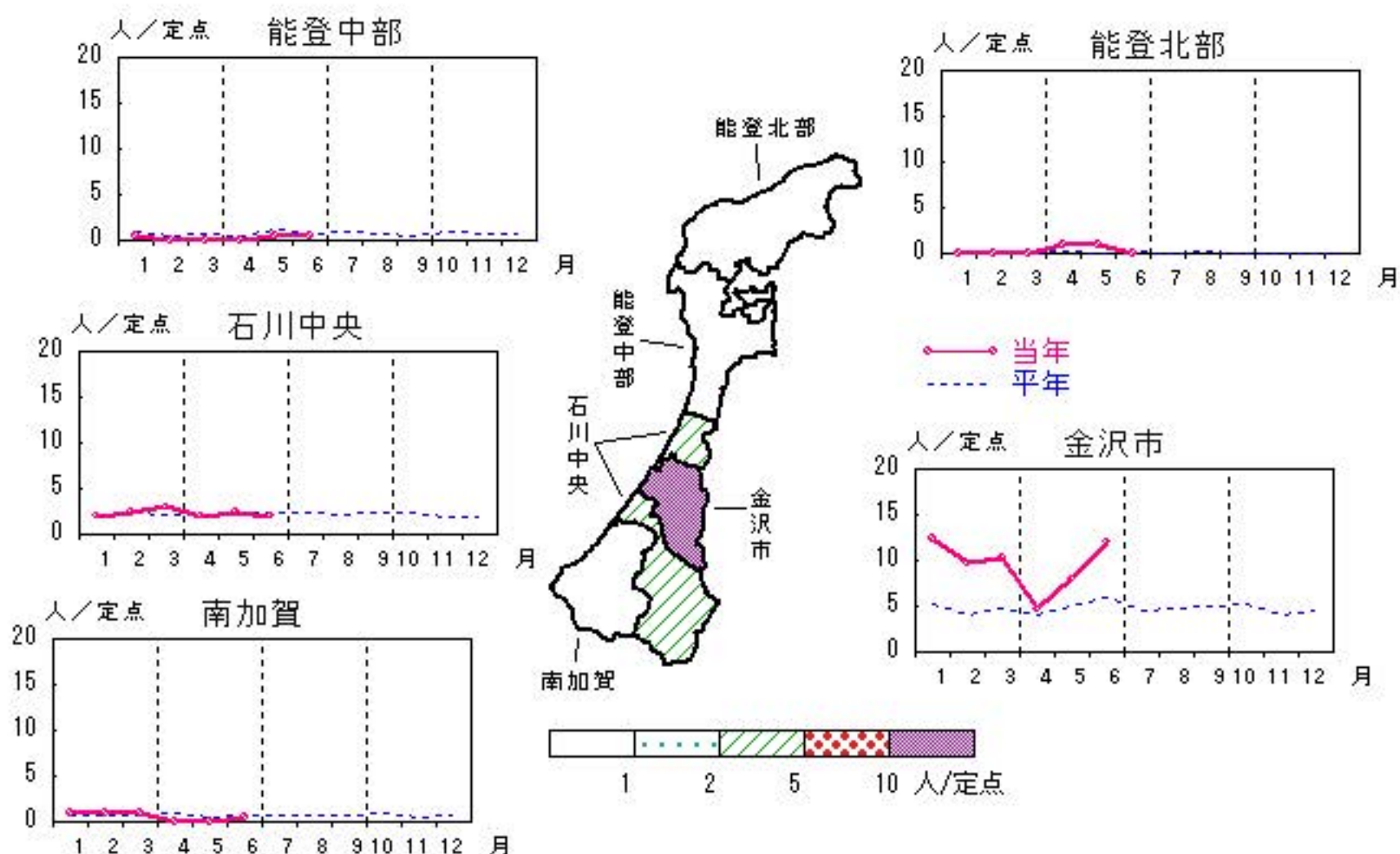
石川県感染症情報センター

性器クラミジア感染症

2019年2月～6月

上段: 定点からの患者報告数
下段: 定点あたりの患者数

	2月	3月	4月	5月	6月
石川県	36 3.60	39 3.90	19 1.90	31 3.10	42 4.20
金沢市	29 9.67	31 10.33	14 4.67	24 8.00	36 12.00
南加賀	2 1.00	2 1.00	0 0.00	0 0.00	1 0.50
石川中央	5 2.50	6 3.00	4 2.00	5 2.50	4 2.00
能登中部	0 0.00	0 0.00	0 0.00	1 0.50	1 0.50
能登北部	0 0.00	0 0.00	1 1.00	1 1.00	0 0.00

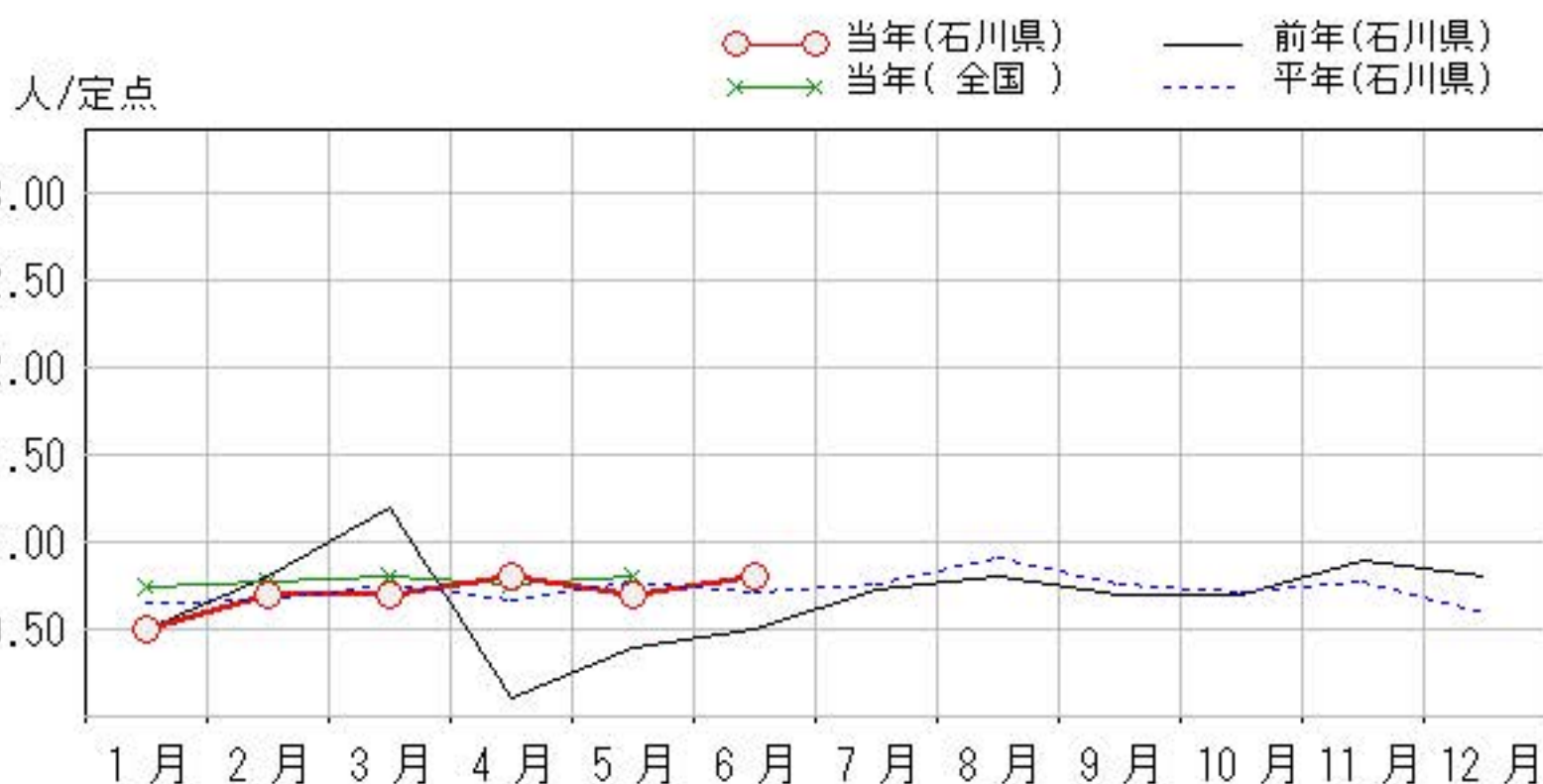
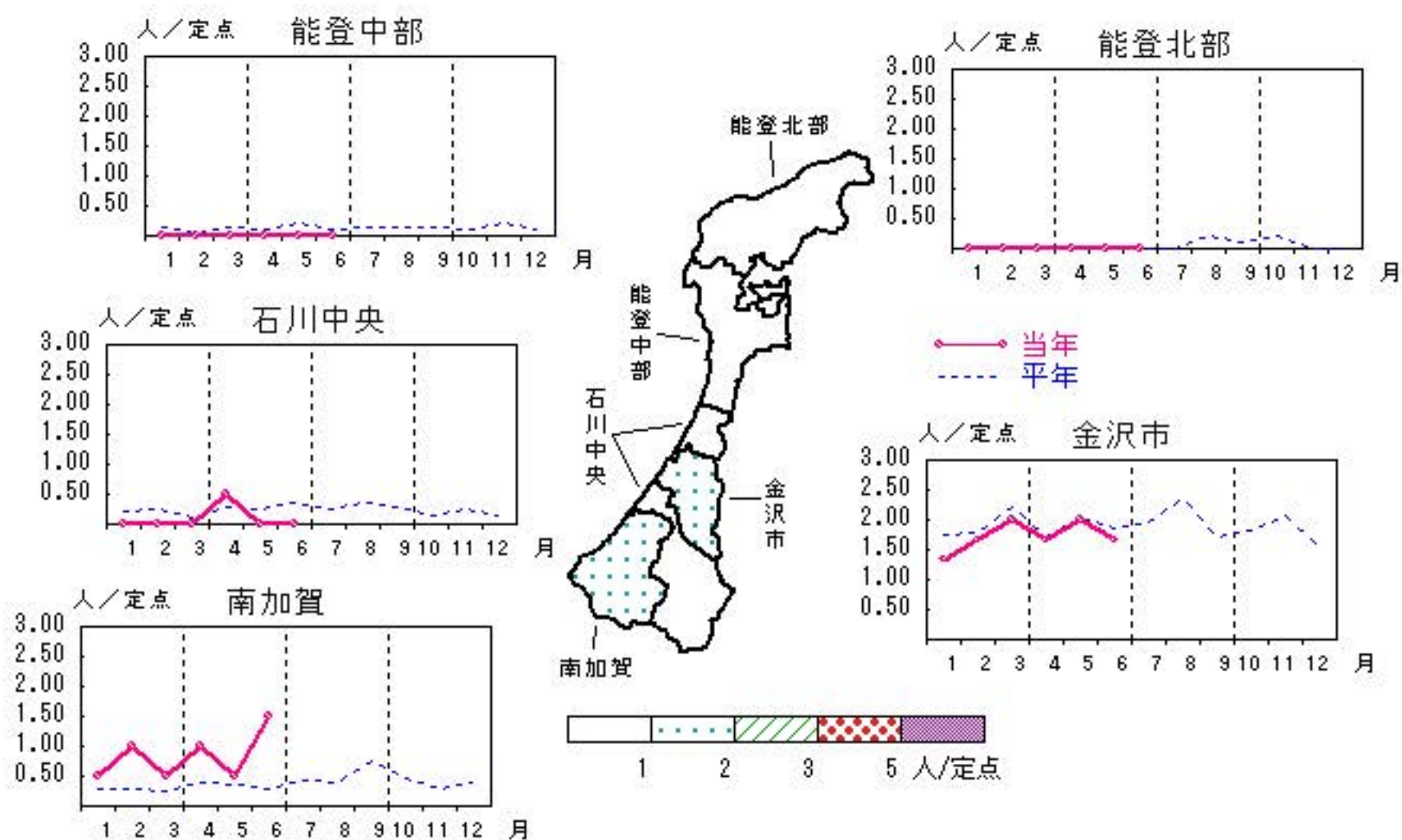


性器ヘルペスウィルス感染症

2019年 2月～ 6月

上段: 定点からの患者報告数
下段: 定点あたりの患者数

	2月	3月	4月	5月	6月
石川県	7 0.70	7 0.70	8 0.80	7 0.70	8 0.80
金沢市	5 1.67	6 2.00	5 1.67	6 2.00	5 1.67
南加賀	2 1.00	1 0.50	2 1.00	1 0.50	3 1.50
石川中央	0 0.00	0 0.00	1 0.50	0 0.00	0 0.00
能登中部	0 0.00	0 0.00	0 0.00	0 0.00	0 0.00
能登北部	0 0.00	0 0.00	0 0.00	0 0.00	0 0.00

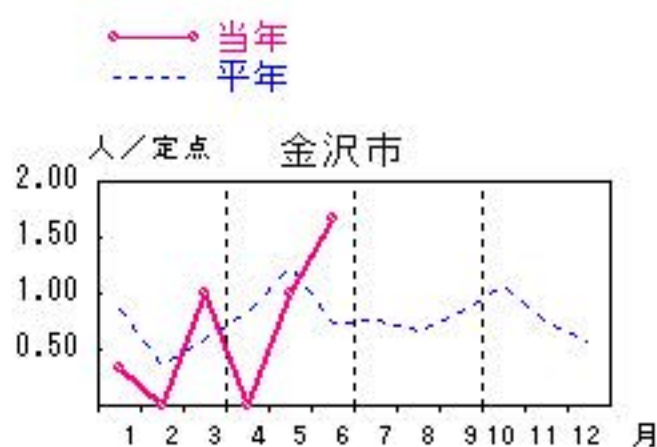
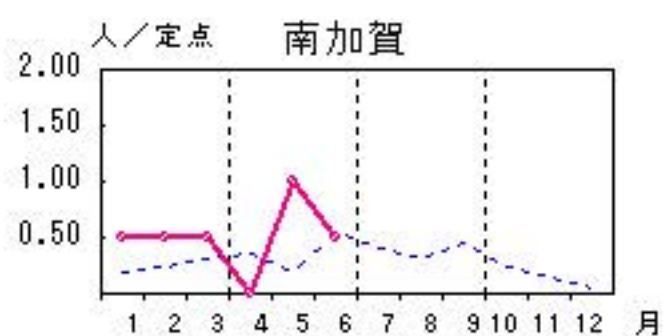
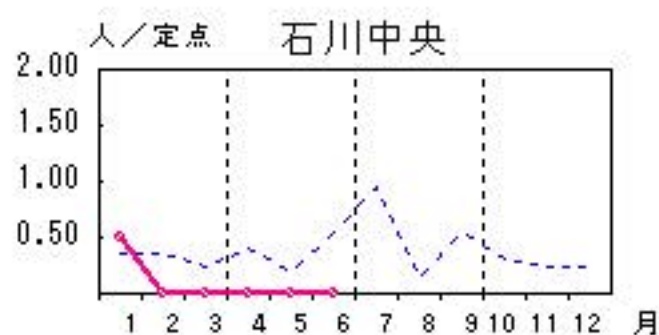
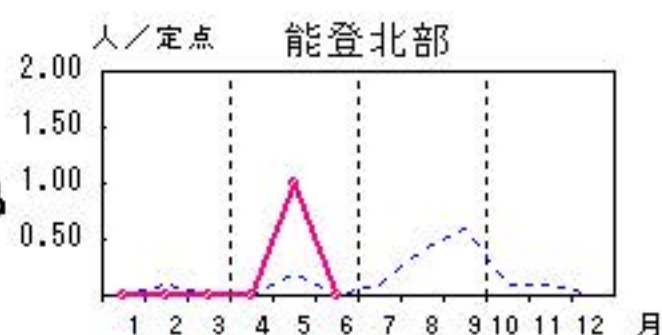
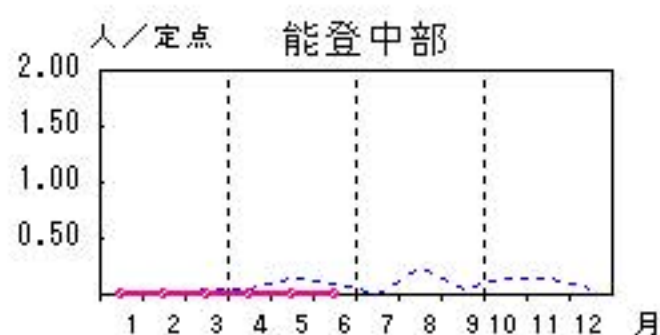


尖圭コンジローマ

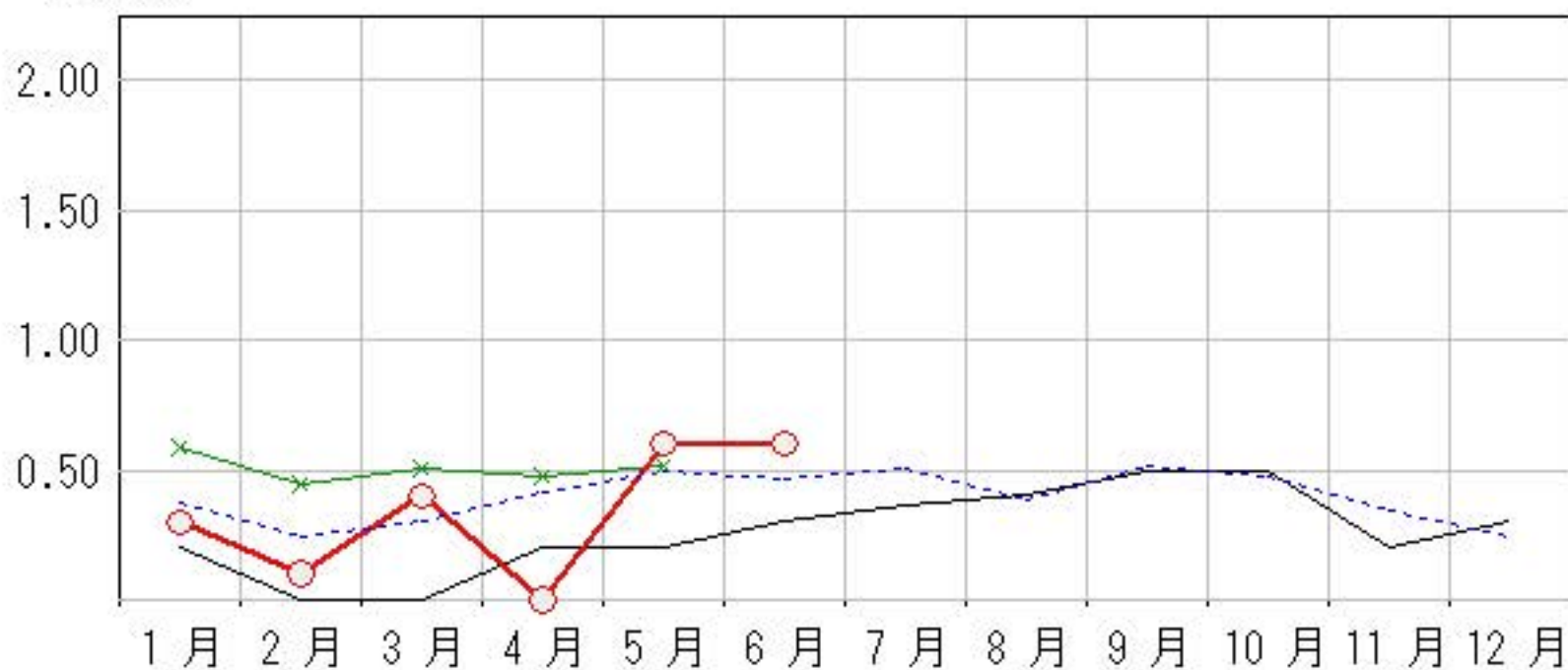
2019年2月～6月

上段: 定点からの患者報告数
下段: 定点あたりの患者数

	2月	3月	4月	5月	6月
石川県	1 0.10	4 0.40	0 0.00	6 0.60	6 0.60
金沢市	0 0.00	3 1.00	0 0.00	3 1.00	5 1.67
南加賀	1 0.50	1 0.50	0 0.00	2 1.00	1 0.50
石川中央	0 0.00	0 0.00	0 0.00	0 0.00	0 0.00
能登中部	0 0.00	0 0.00	0 0.00	0 0.00	0 0.00
能登北部	0 0.00	0 0.00	0 0.00	1 1.00	0 0.00



人/定点
○ 当年(石川県) — 前年(石川県)
× 当年(全国) - - - 平年(石川県)

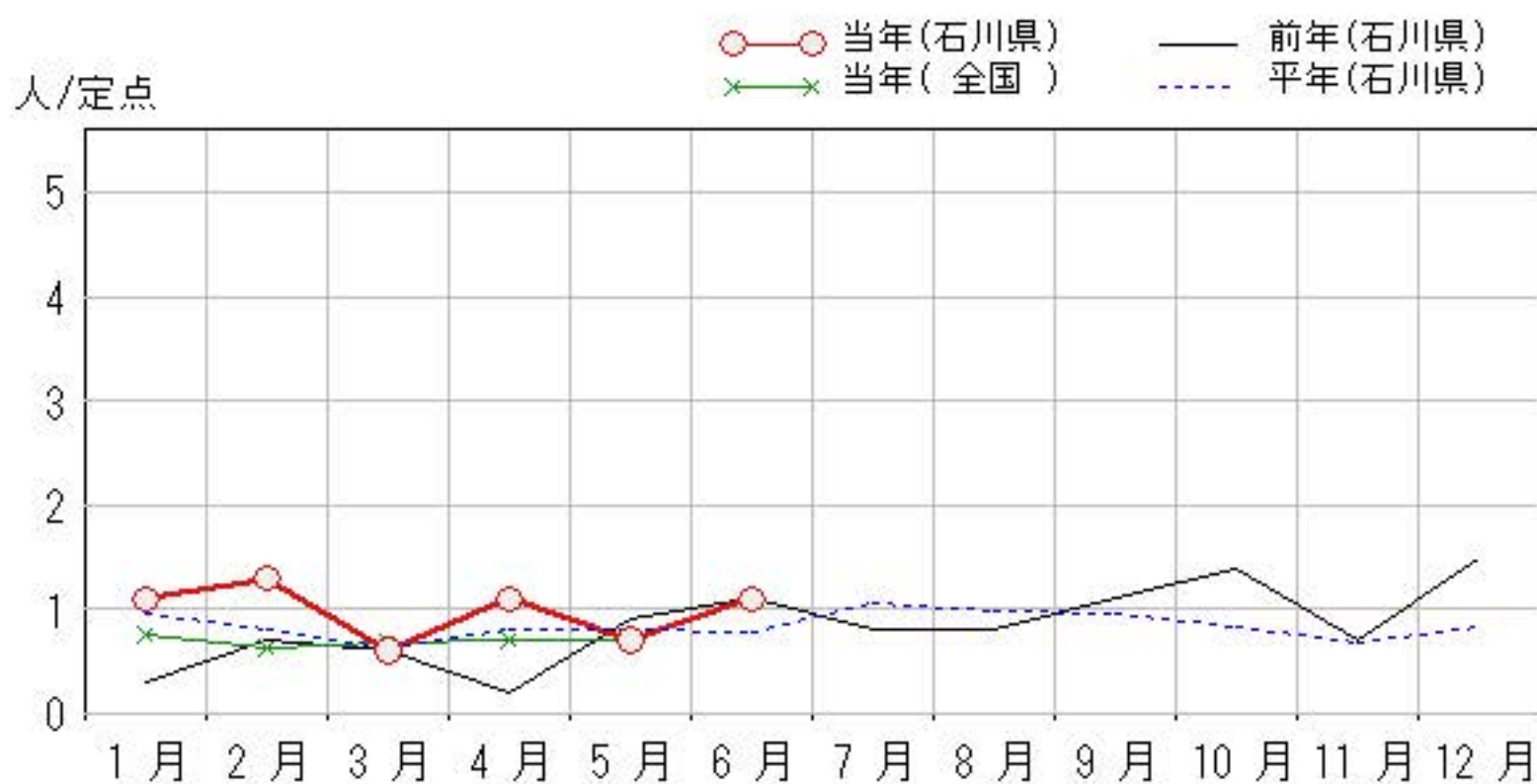
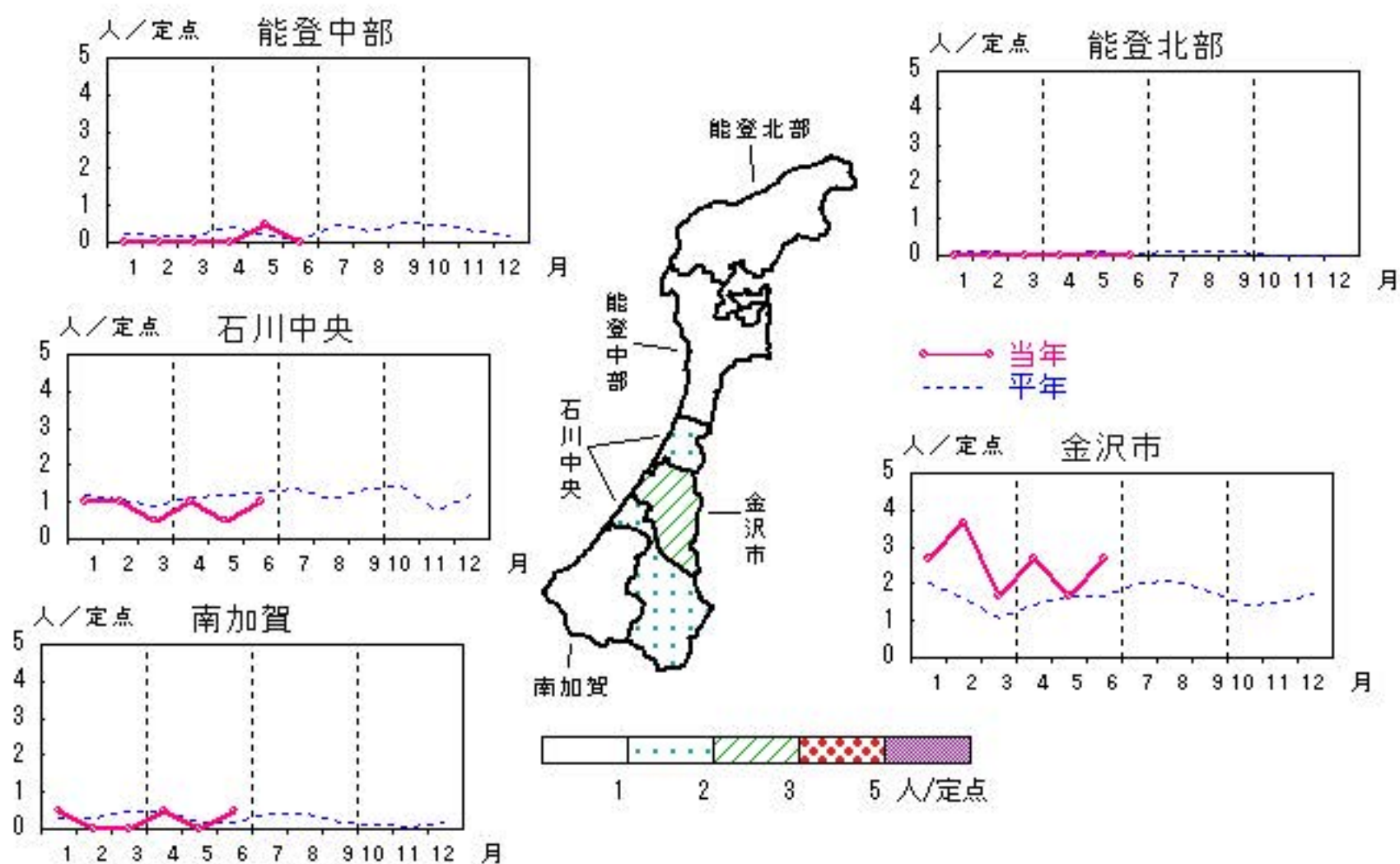


淋菌感染症

2019年2月～6月

上段:定点からの患者報告数
下段:定点あたりの患者数

	2月	3月	4月	5月	6月
石川県	13 1.30	6 0.60	11 1.10	7 0.70	11 1.10
金沢市	11 3.67	5 1.67	8 2.67	5 1.67	8 2.67
南加賀	0 0.00	0 0.00	1 0.50	0 0.00	1 0.50
石川中央	2 1.00	1 0.50	2 1.00	1 0.50	2 1.00
能登中部	0 0.00	0 0.00	0 0.00	1 0.50	0 0.00
能登北部	0 0.00	0 0.00	0 0.00	0 0.00	0 0.00

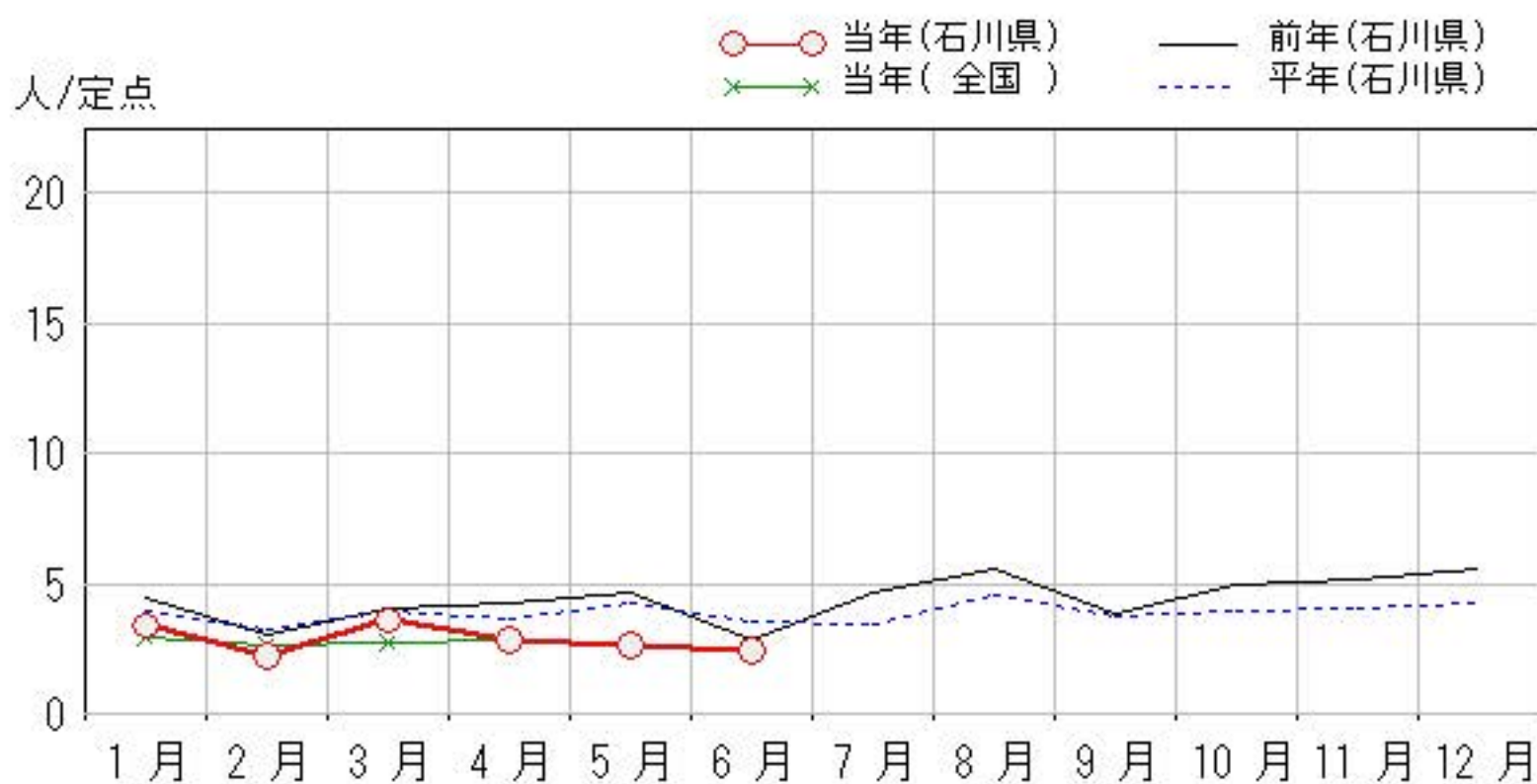
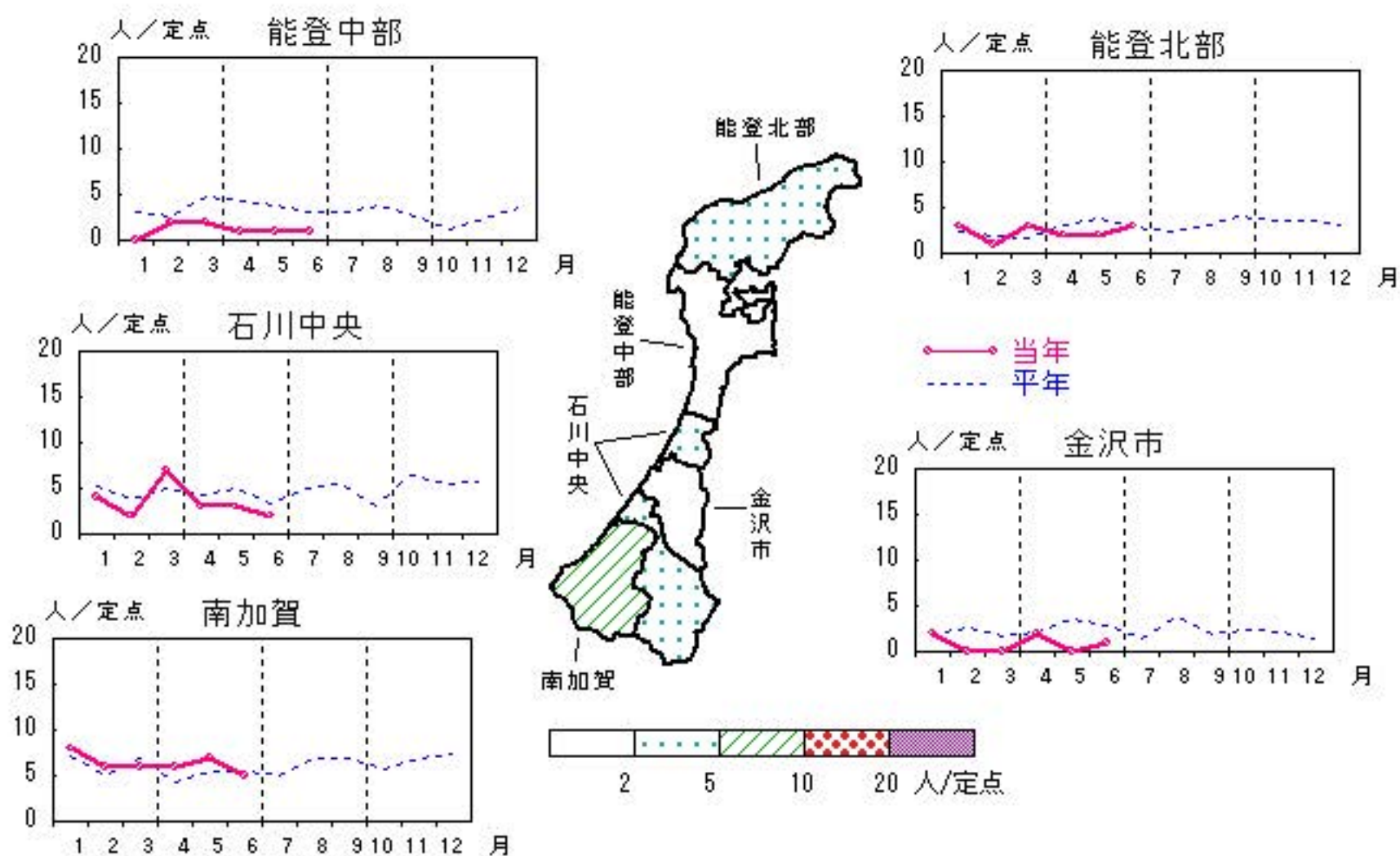


メチシリン耐性黄色ブドウ球菌感染症

2019年2月～6月

上段:定点からの患者報告数
下段:定点あたりの患者数

	2月	3月	4月	5月	6月
石川県	11 2.20	18 3.60	14 2.80	13 2.60	12 2.40
金沢市	0 0.00	0 0.00	2 2.00	0 0.00	1 1.00
南加賀	6 6.00	6 6.00	6 6.00	7 7.00	5 5.00
石川中央	2 2.00	7 7.00	3 3.00	3 3.00	2 2.00
能登中部	2 2.00	2 2.00	1 1.00	1 1.00	1 1.00
能登北部	1 1.00	3 3.00	2 2.00	2 2.00	3 3.00

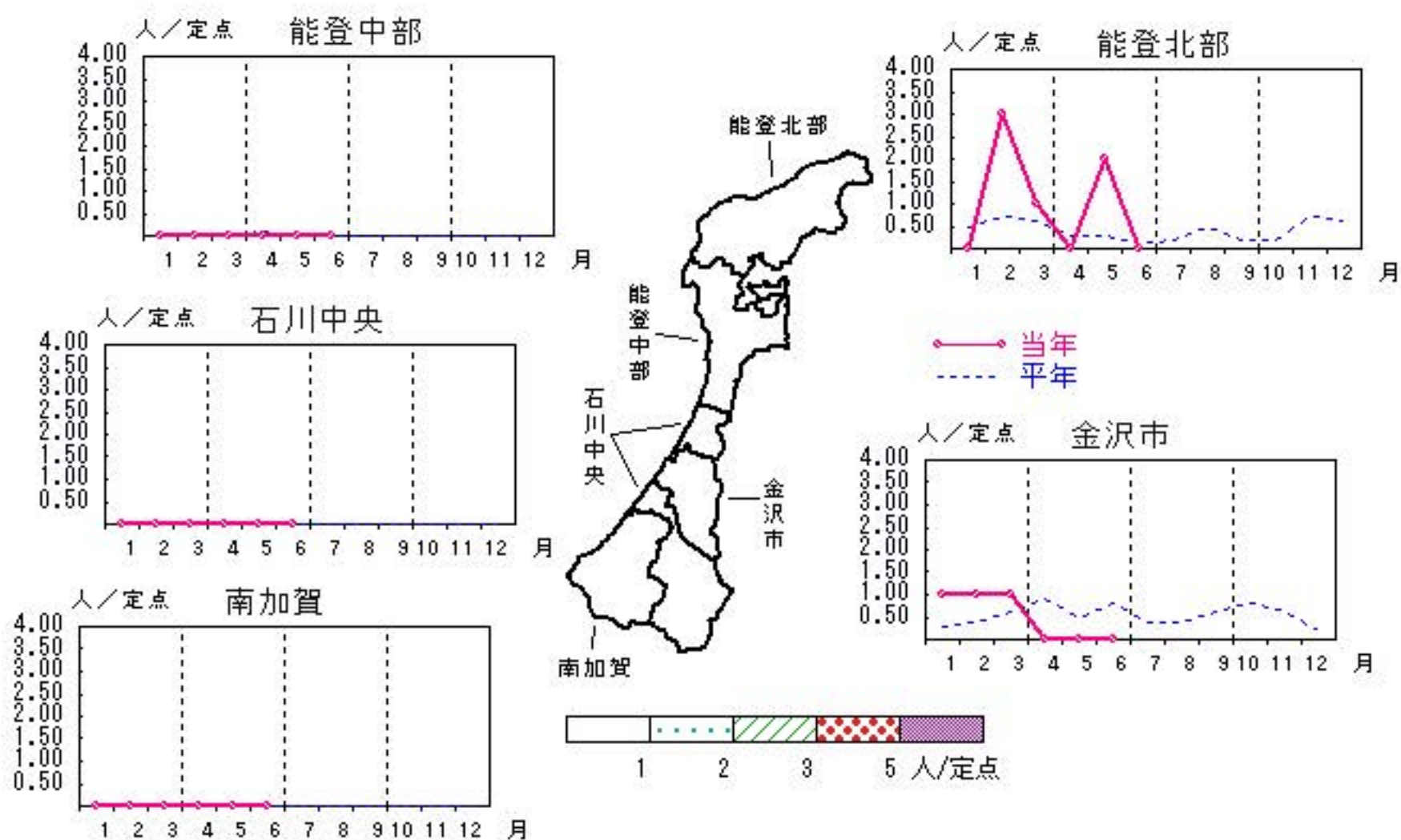


ペニシリン耐性肺炎球菌感染症

2019年 2月～ 6月

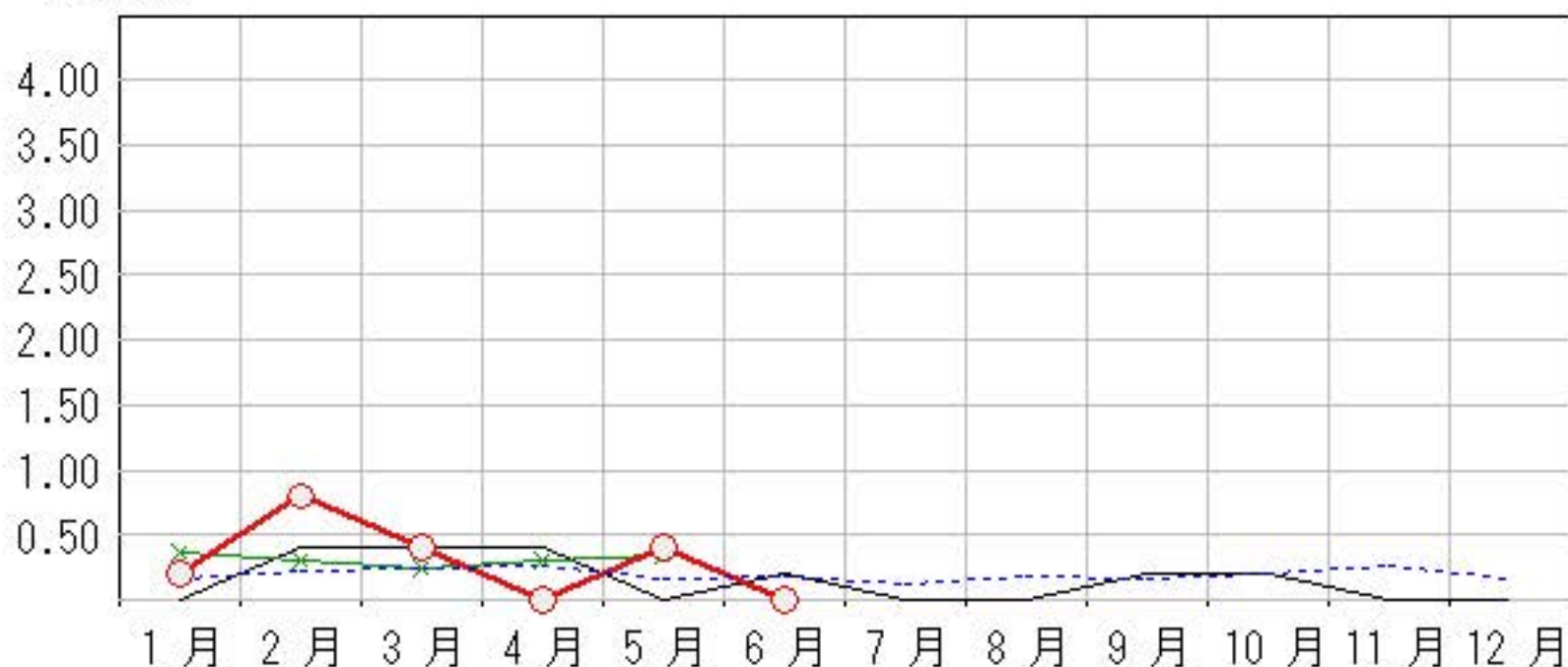
上段: 定点からの患者報告数
下段: 定点あたりの患者数

	2月	3月	4月	5月	6月
石川県	4 0.80	2 0.40	0 0.00	2 0.40	0 0.00
金沢市	1 1.00	1 1.00	0 0.00	0 0.00	0 0.00
南加賀	0 0.00	0 0.00	0 0.00	0 0.00	0 0.00
石川中央	0 0.00	0 0.00	0 0.00	0 0.00	0 0.00
能登中部	0 0.00	0 0.00	0 0.00	0 0.00	0 0.00
能登北部	3 3.00	1 1.00	0 0.00	2 2.00	0 0.00



人/定点

○ 当年(石川県) — 前年(石川県)
× 当年(全国) - - - 平年(石川県)



疾患別・年齢階級別患者報告数

2019年 6月(石川県)

	性器クラミジア感染症	性感器ヘルペスウイルス感染症	尖圭コンジローマ	淋菌感染症	ブドウ球菌耐性黄色メチシリン感染症	球菌感染症	ペニシリン耐性肺炎	薬剤耐性緑膿菌感染症
計	42	8	6	11	12			
0歳								
1歳～4歳					1			
5歳～9歳								
10歳～14歳								
15歳～19歳	2		1	1				
20歳～24歳	14			3				
25歳～29歳	9	1	2	2				
30歳～34歳	4		2	3				
35歳～39歳	4	2	1					
40歳～44歳	4	1						
45歳～49歳	3	1		1				
50歳～54歳	2							
55歳～59歳		1						
60歳～64歳				1	1			
65歳～69歳		1			1			
70歳以上		1			9			

石川県感染症情報センター