

2019年4月の疾患別保健所別報告数

このファイルをご覧の方に

このファイルは、県内の指定医療機関から届出のあった月単位の定点把握対象疾患[※]の発生動向について、次の3つの項目に分けて集計してあります。

■ 感染症発生動向調査(月報)の保健所別発生状況……p. 1

- 県内及び保健所管内の疾患別患者数について、前月等と比較集計した表です。

■ 疾患別の患者発生状況……p. 2～7

- 5ヵ月連続して患者発生数が0となった場合、当疾患のページは省略します。

■ 疾患別・年齢階級別患者報告数……p. 8

- 県内の疾患別患者数を年齢階級別に分けて集計した表です。

※ 月単位の定点把握対象疾患

種 別	性感染症定点	基幹定点
定点数 (医療機関)	10 (産婦人科・産科若しくは婦人科・泌尿器科又は皮膚科を標榜する医療機関)	5 (患者を300人以上収容する病院で小児科医療と内科医療を提供しているもの)
対象感染症	性器クラミジア感染症 性器ヘルペスウイルス感染症 尖圭コンジローマ 淋菌感染症	メチシリン耐性黄色ブドウ球菌感染症 ペニシリン耐性肺炎球菌感染症 薬剤耐性緑膿菌感染症

感 染 症 発 生 動 向 調 査 (月 報) の 保 健 所 別 発 生 状 況

	調 査 対 象 期 間			定 点 当 り		南加賀 定 点 2	石 川 中 央		能登中部 定 点 2	能登北部 定 点 1	備 考	
	前 月 3月	今 月 4月	増 減	前年同月	今月 (4月)		金 沢 市 定 点 3	石川中央 定 点 2				
1	性器クラミジア感染症	39	19	△20	1.7	1.9	▽	↓	↓		新: 今月新たに報告あり	
2	性器ヘルペスウイルス感染症	7	8	1	0.1	0.8	↑	↓	新			
3	尖圭コンジローマ	4	—	△4	0.2	—	▽	▽				
4	淋菌感染症	6	11	5	0.2	1.1	新	↑	↑			
矢印: 前月に引き続き報告あり ↑ 増加 ↓ 減少 → 同数											▽: 前月報告あり、今月報告なし	
							南加賀 定 点 1	金 沢 市 定 点 1	石川中央 定 点 1	能登中部 定 点 1		能登北部 定 点 1
5	メチシリン耐性黄色ブドウ球菌感染症	18	14	△4	4.2	2.8	→	新	↓	↓		↓
6	ペニシリン耐性肺炎球菌感染症	2	—	△2	0.4	—		▽				▽
7	薬剤耐性緑膿菌感染症	—	—	—	—	—						
合 計		76	52	△24								

※ 本 月 報 は 情 報 提 供 時 の 速 報 値 で あり、今 後 調 査 な どの 結 果 に 応 じ て、若 干 の 変 更 が 生 じ る 場 合 が あり ます。

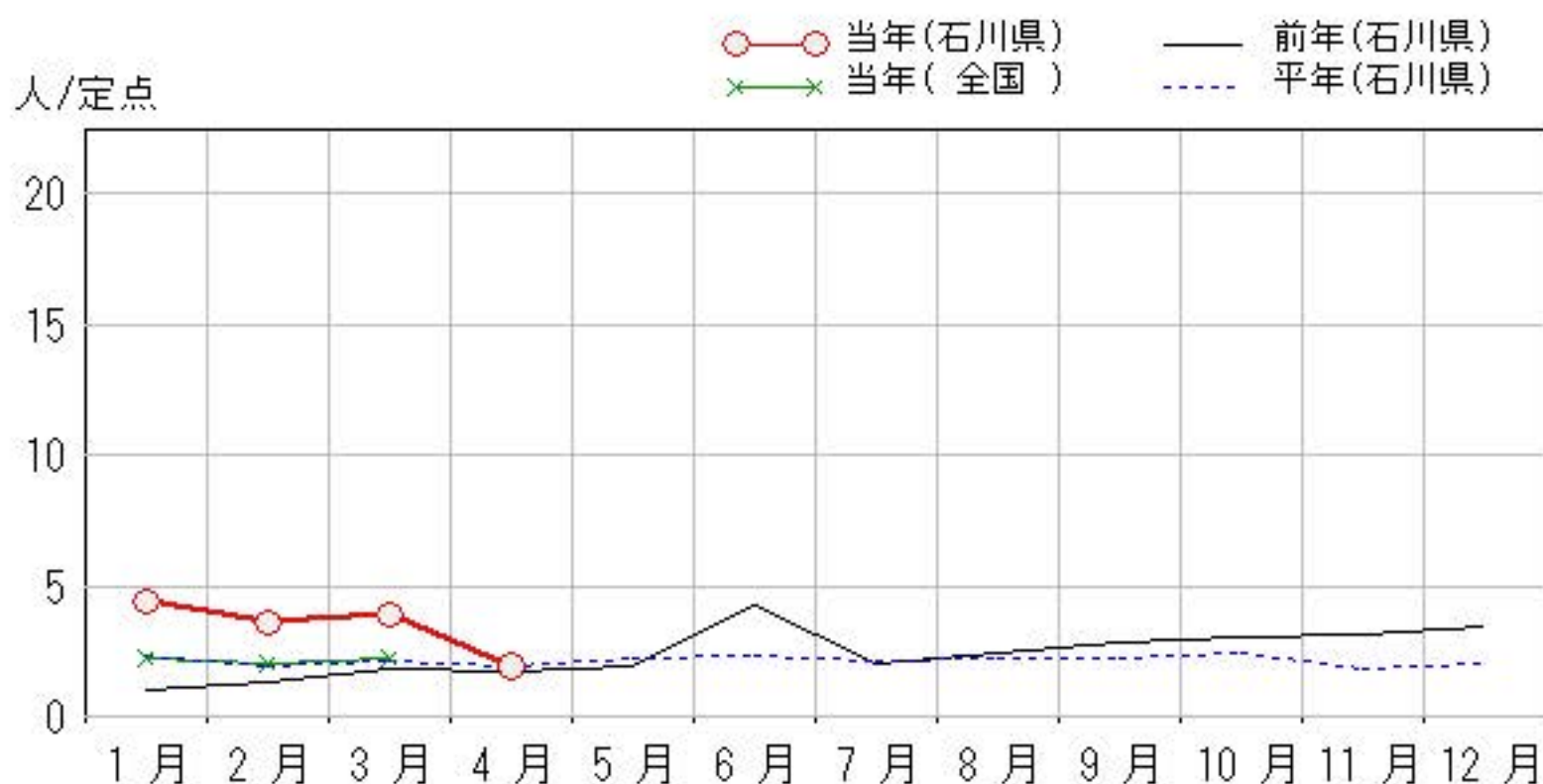
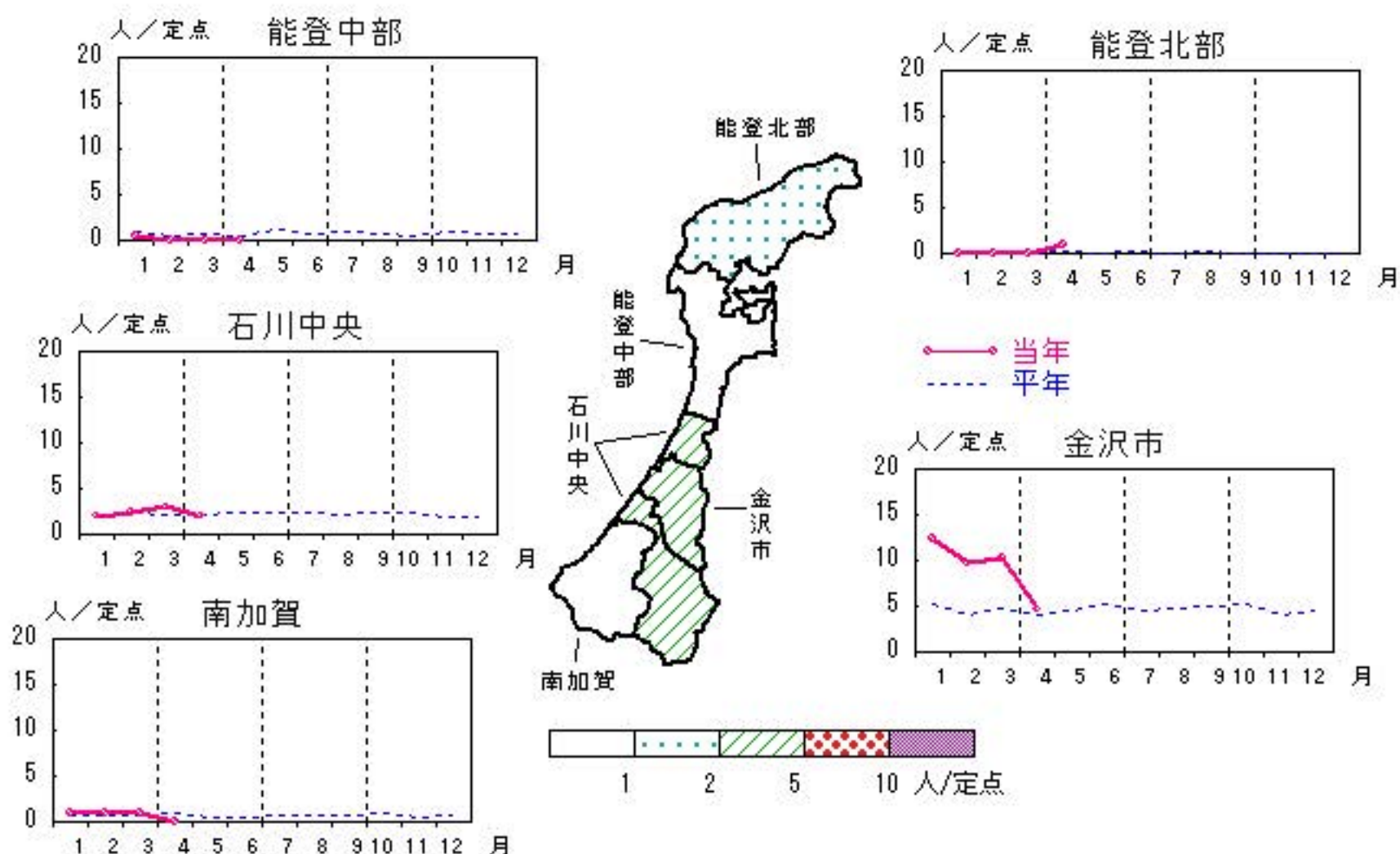
石 川 県 感 染 症 情 報 セ ン タ ー

性器クラミジア感染症

2018年12月～2019年4月

上段: 定点からの患者報告数
下段: 定点あたりの患者数

	12月	1月	2月	3月	4月
石川県	34 3.40	44 4.40	36 3.60	39 3.90	19 1.90
金沢市	27 9.00	37 12.33	29 9.67	31 10.33	14 4.67
南加賀	0 0.00	2 1.00	2 1.00	2 1.00	0 0.00
石川中央	5 2.50	4 2.00	5 2.50	6 3.00	4 2.00
能登中部	2 1.00	1 0.50	0 0.00	0 0.00	0 0.00
能登北部	0 0.00	0 0.00	0 0.00	0 0.00	1 1.00

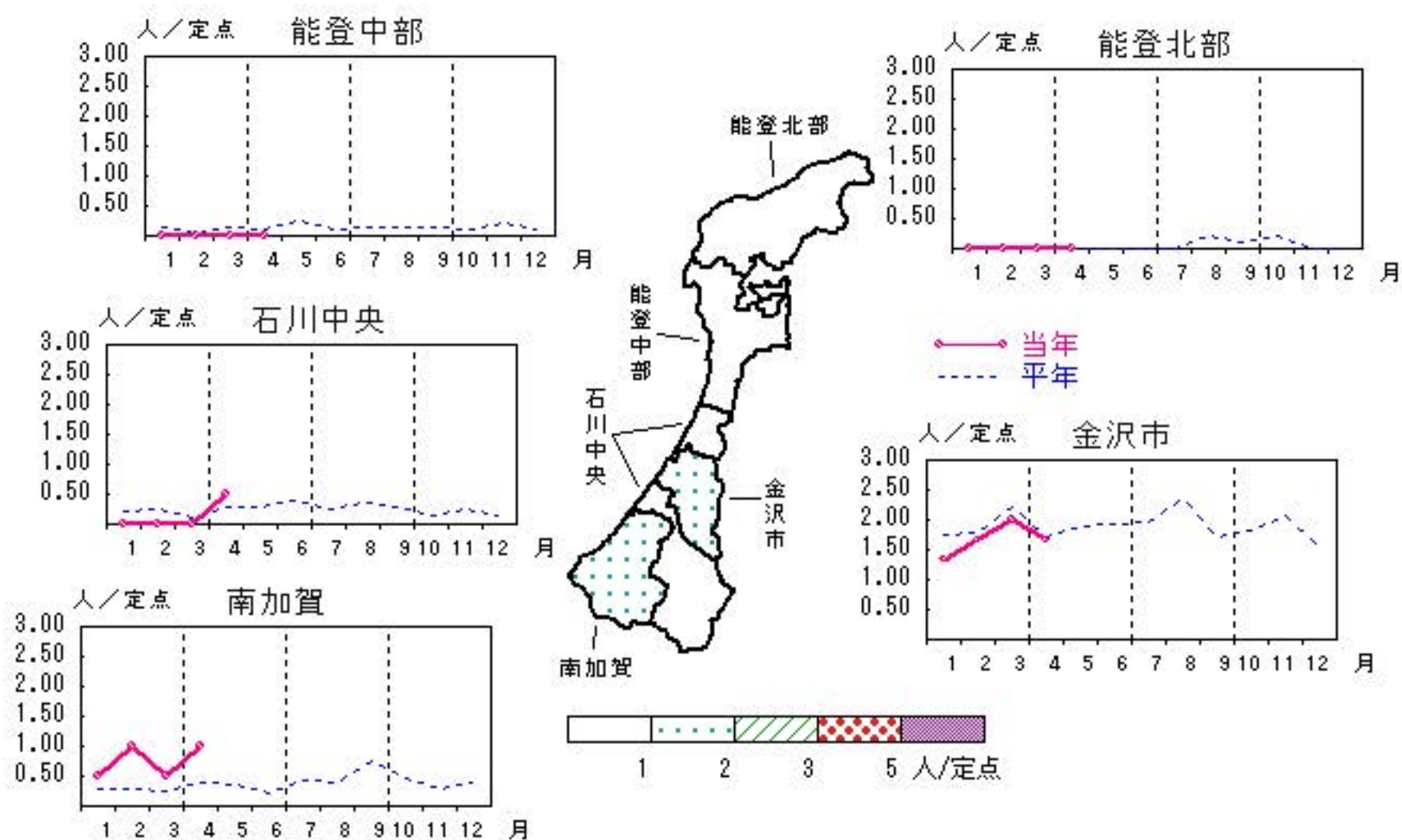


性器ヘルペスウィルス感染症

2018年12月～2019年4月

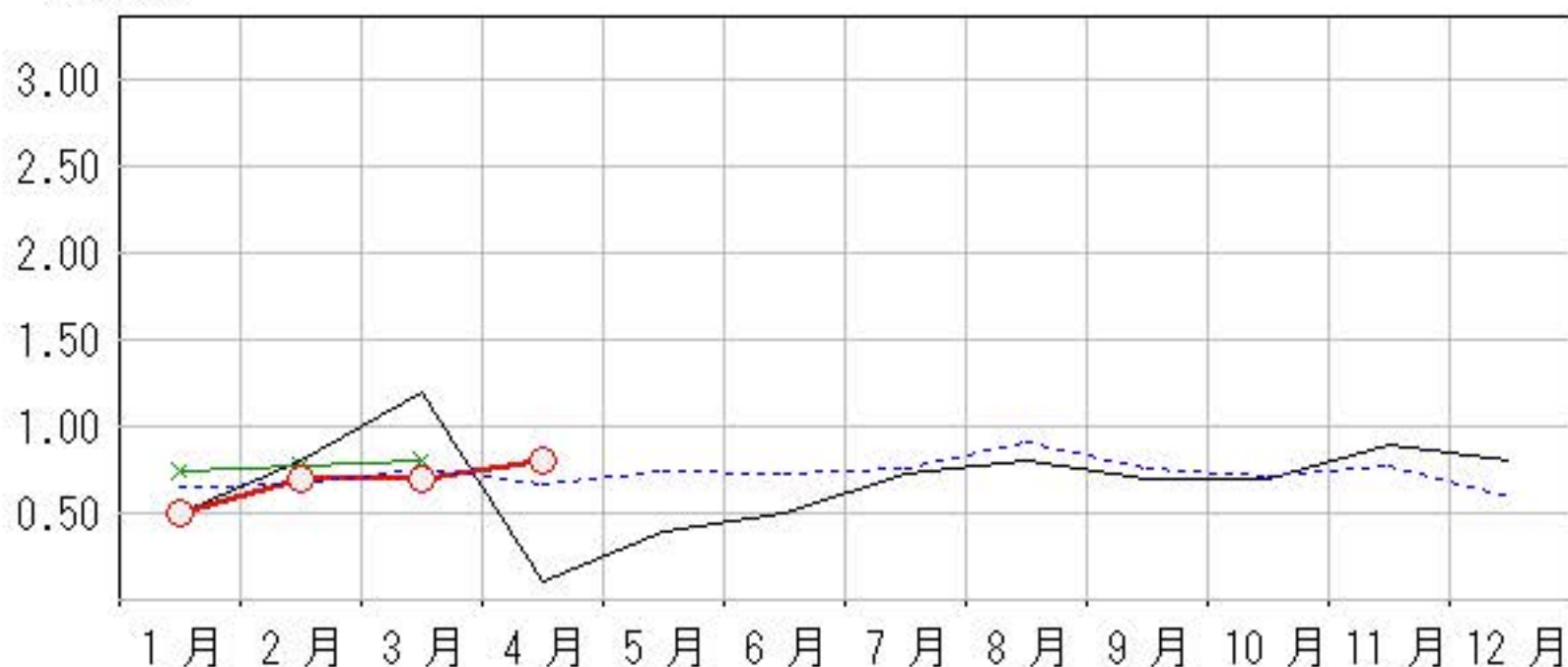
上段:定点からの患者報告数
下段:定点あたりの患者数

	12月	1月	2月	3月	4月
石川県	8 0.80	5 0.50	7 0.70	7 0.70	8 0.80
金沢市	5 1.67	4 1.33	5 1.67	6 2.00	5 1.67
南加賀	2 1.00	1 0.50	2 1.00	1 0.50	2 1.00
石川中央	1 0.50	0 0.00	0 0.00	0 0.00	1 0.50
能登中部	0 0.00	0 0.00	0 0.00	0 0.00	0 0.00
能登北部	0 0.00	0 0.00	0 0.00	0 0.00	0 0.00



人/定点

○—○ 当年(石川県) — 前年(石川県)
×—× 当年(全国) - - - 平年(石川県)

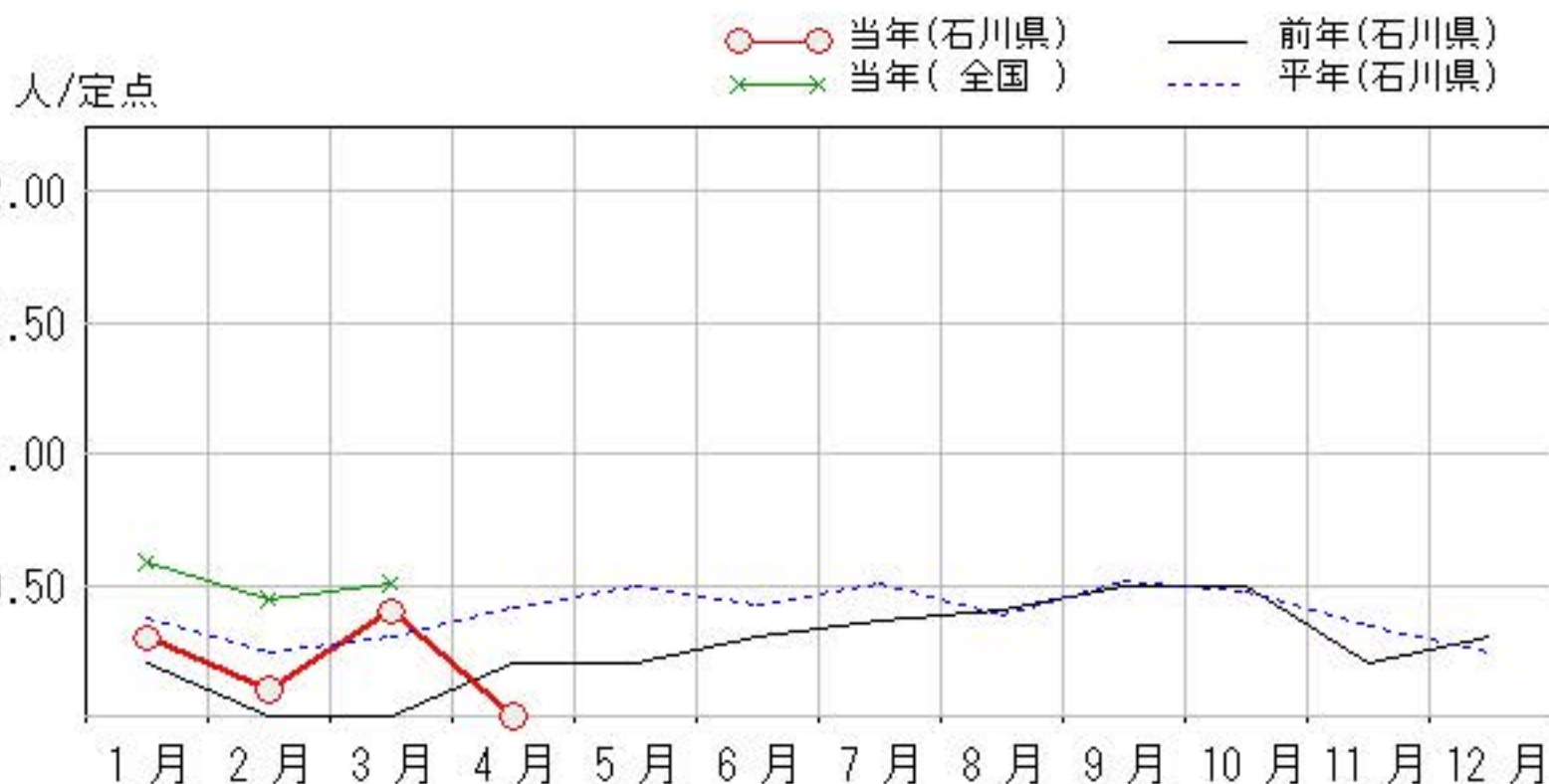
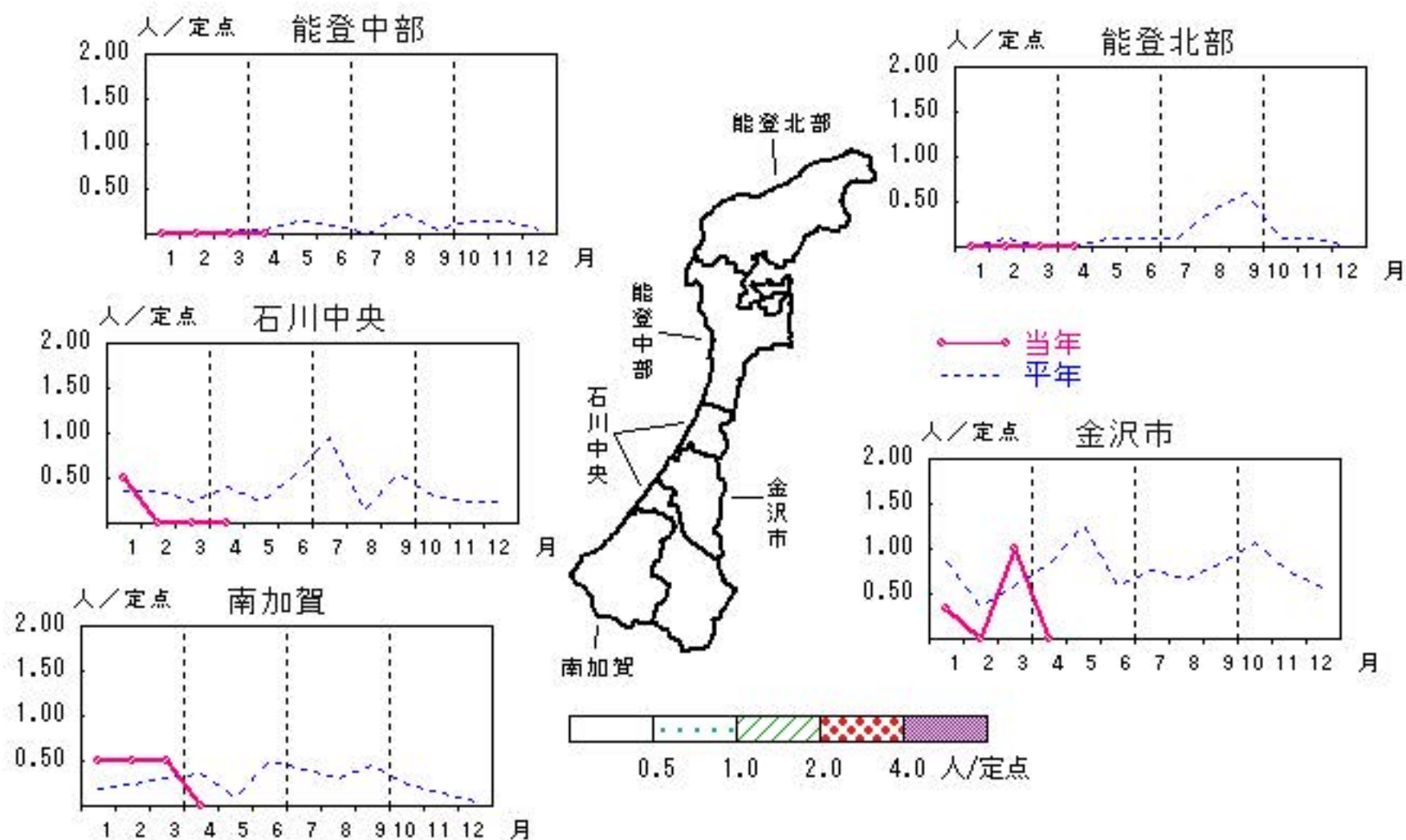


尖圭コンジローマ

2018年12月～2019年4月

上段: 定点からの患者報告数
下段: 定点あたりの患者数

	12月	1月	2月	3月	4月
石川県	3 0.30	3 0.30	1 0.10	4 0.40	0 0.00
金沢市	3 1.00	1 0.33	0 0.00	3 1.00	0 0.00
南加賀	0 0.00	1 0.50	1 0.50	1 0.50	0 0.00
石川中央	0 0.00	1 0.50	0 0.00	0 0.00	0 0.00
能登中部	0 0.00	0 0.00	0 0.00	0 0.00	0 0.00
能登北部	0 0.00	0 0.00	0 0.00	0 0.00	0 0.00

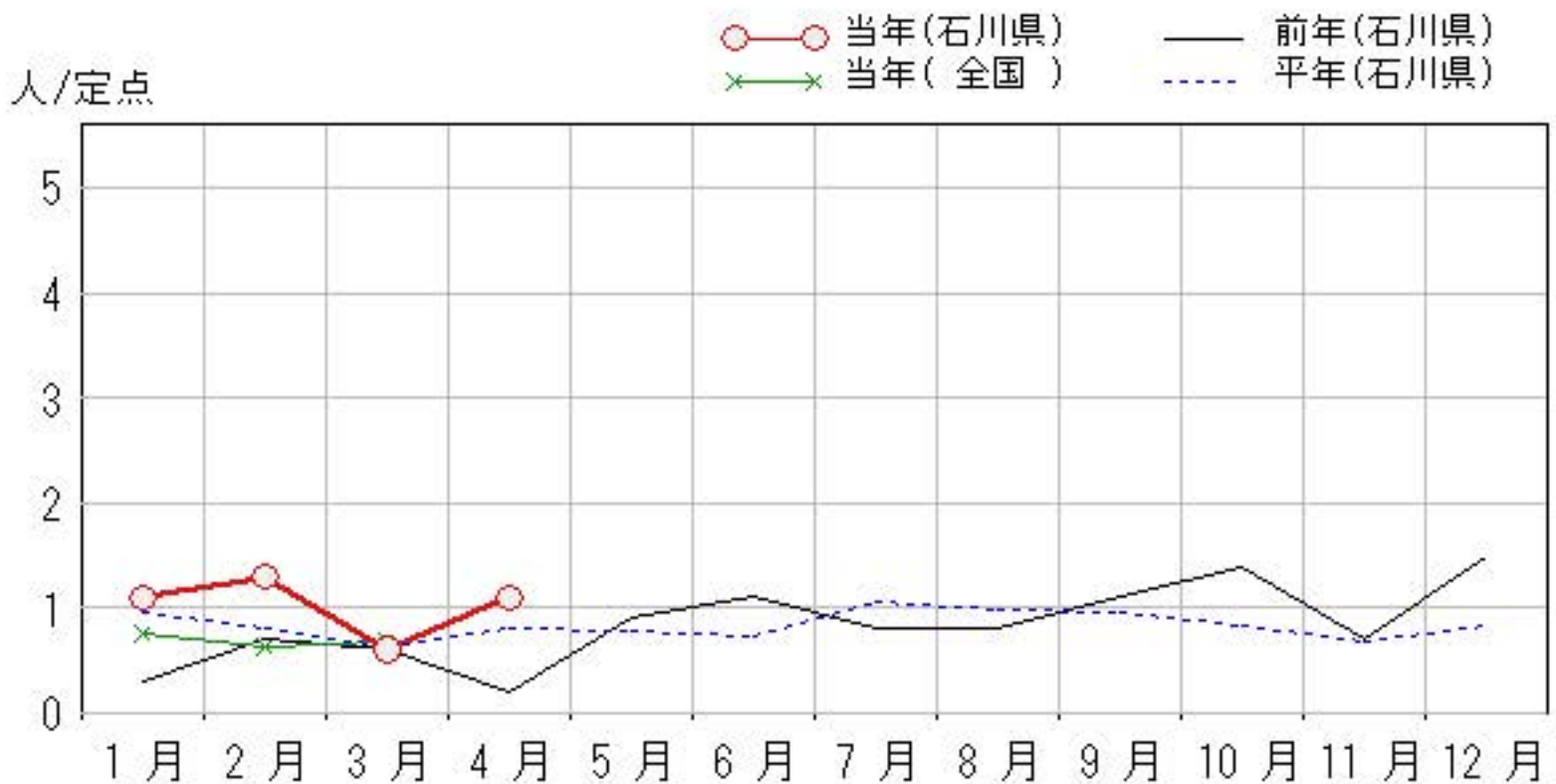
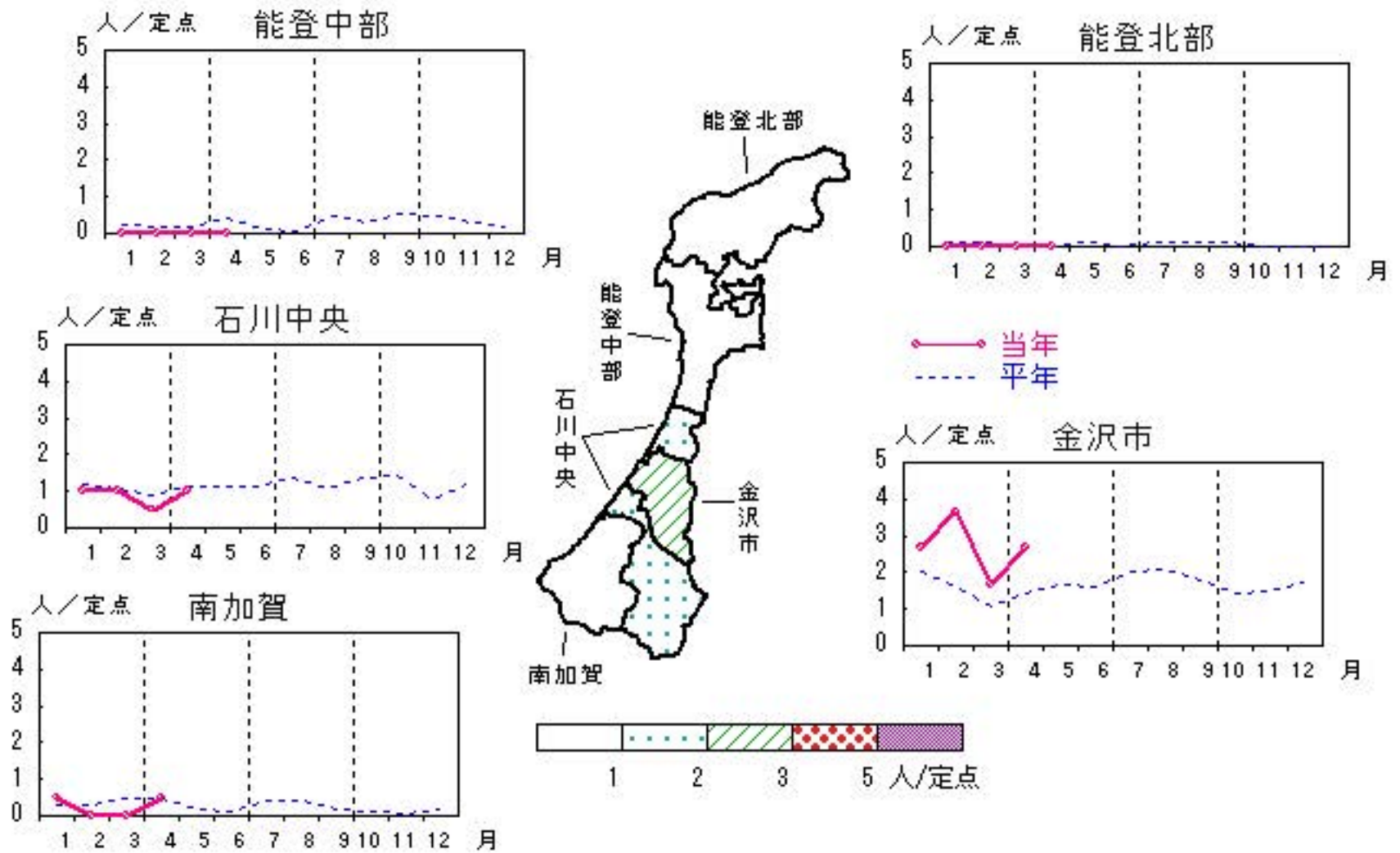


淋菌感染症

2018年12月～2019年4月

上段:定点からの患者報告数
下段:定点あたりの患者数

	12月	1月	2月	3月	4月
石川県	15 1.50	11 1.10	13 1.30	6 0.60	11 1.10
金沢市	13 4.33	8 2.67	11 3.67	5 1.67	8 2.67
南加賀	0 0.00	1 0.50	0 0.00	0 0.00	1 0.50
石川中央	2 1.00	2 1.00	2 1.00	1 0.50	2 1.00
能登中部	0 0.00	0 0.00	0 0.00	0 0.00	0 0.00
能登北部	0 0.00	0 0.00	0 0.00	0 0.00	0 0.00

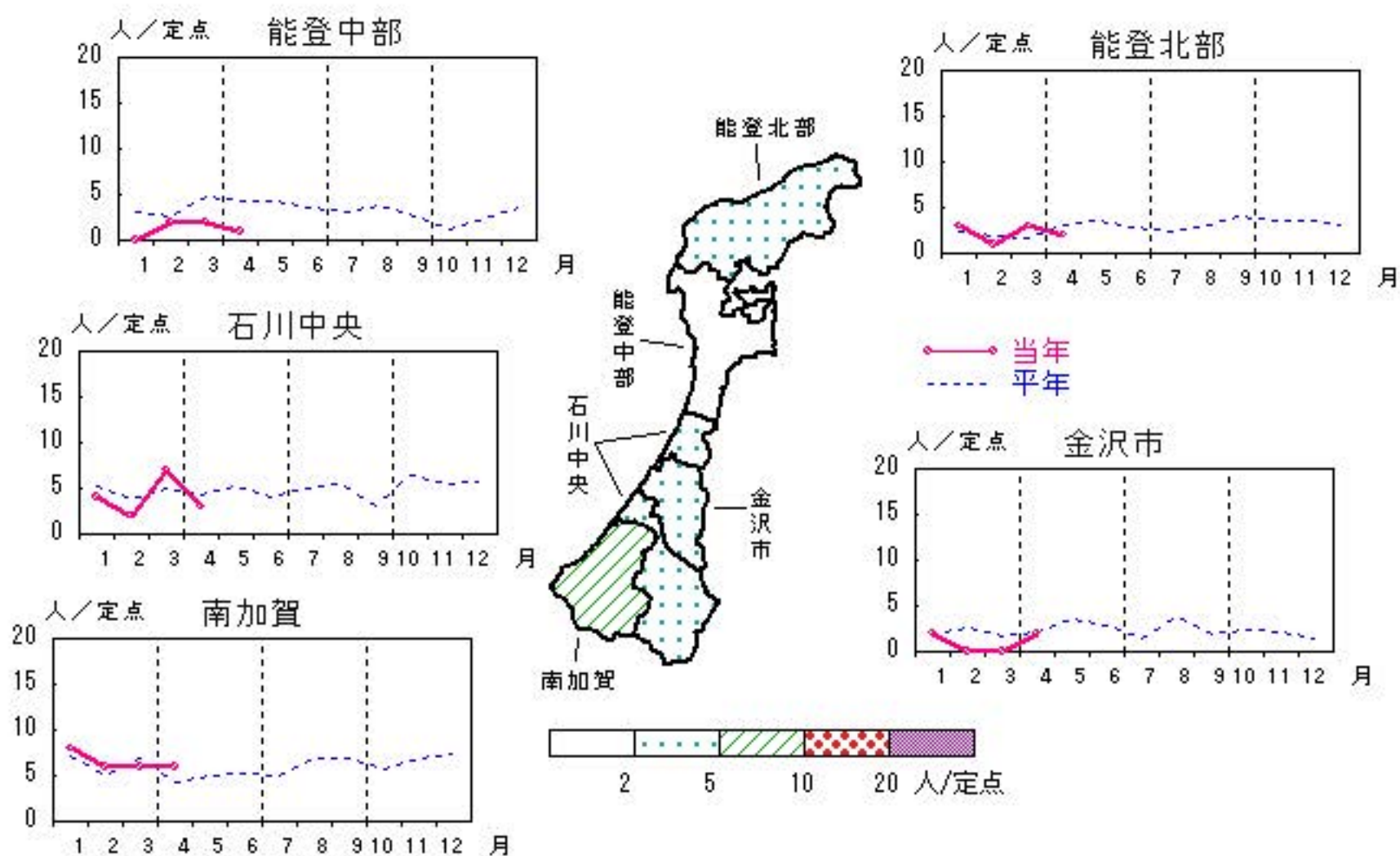


メチシリン耐性黄色ブドウ球菌感染症

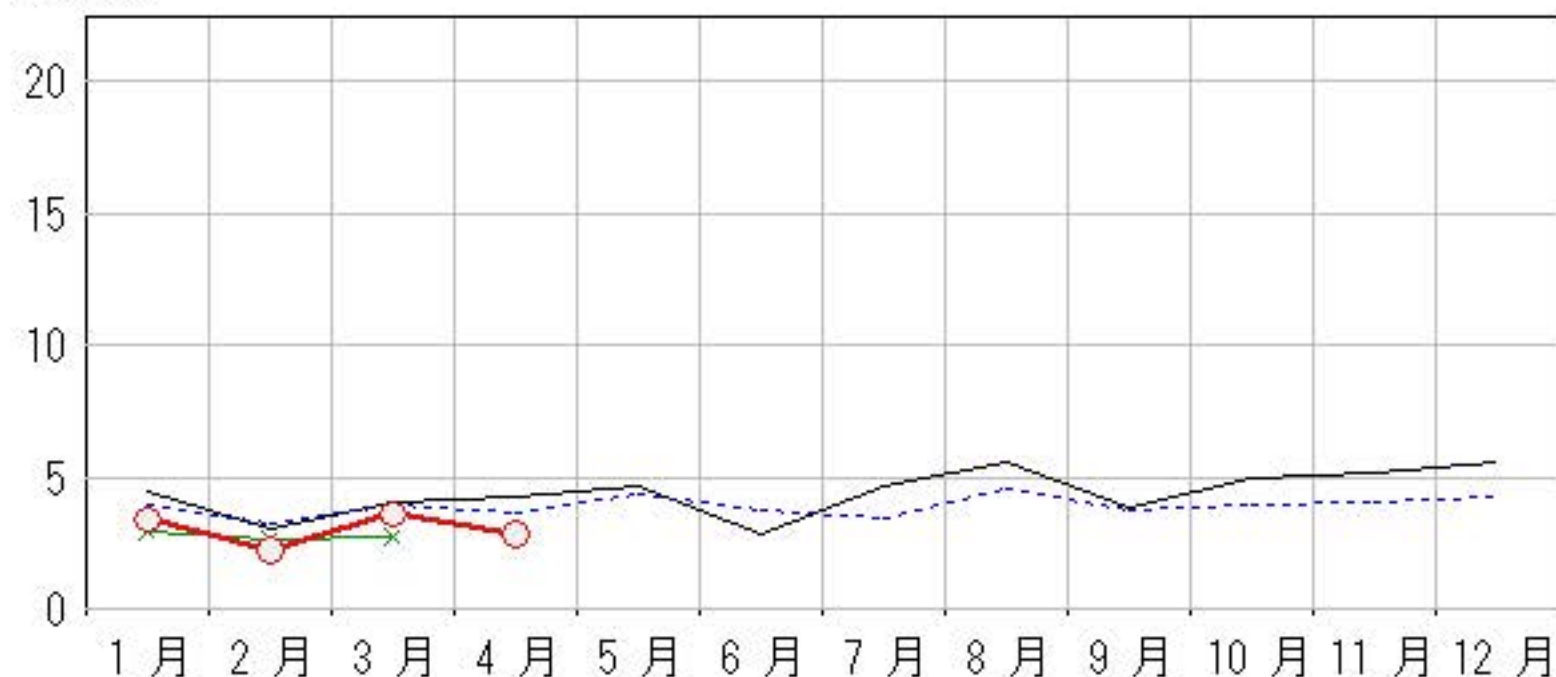
2018年12月～2019年4月

上段: 定点からの患者報告数
下段: 定点あたりの患者数

	12月	1月	2月	3月	4月
石川県	28 5.60	17 3.40	11 2.20	18 3.60	14 2.80
金沢市	3 3.00	2 2.00	0 0.00	0 0.00	2 2.00
南加賀	17 17.00	8 8.00	6 6.00	6 6.00	6 6.00
石川中央	7 7.00	4 4.00	2 2.00	7 7.00	3 3.00
能登中部	0 0.00	0 0.00	2 2.00	2 2.00	1 1.00
能登北部	1 1.00	3 3.00	1 1.00	3 3.00	2 2.00



人/定点

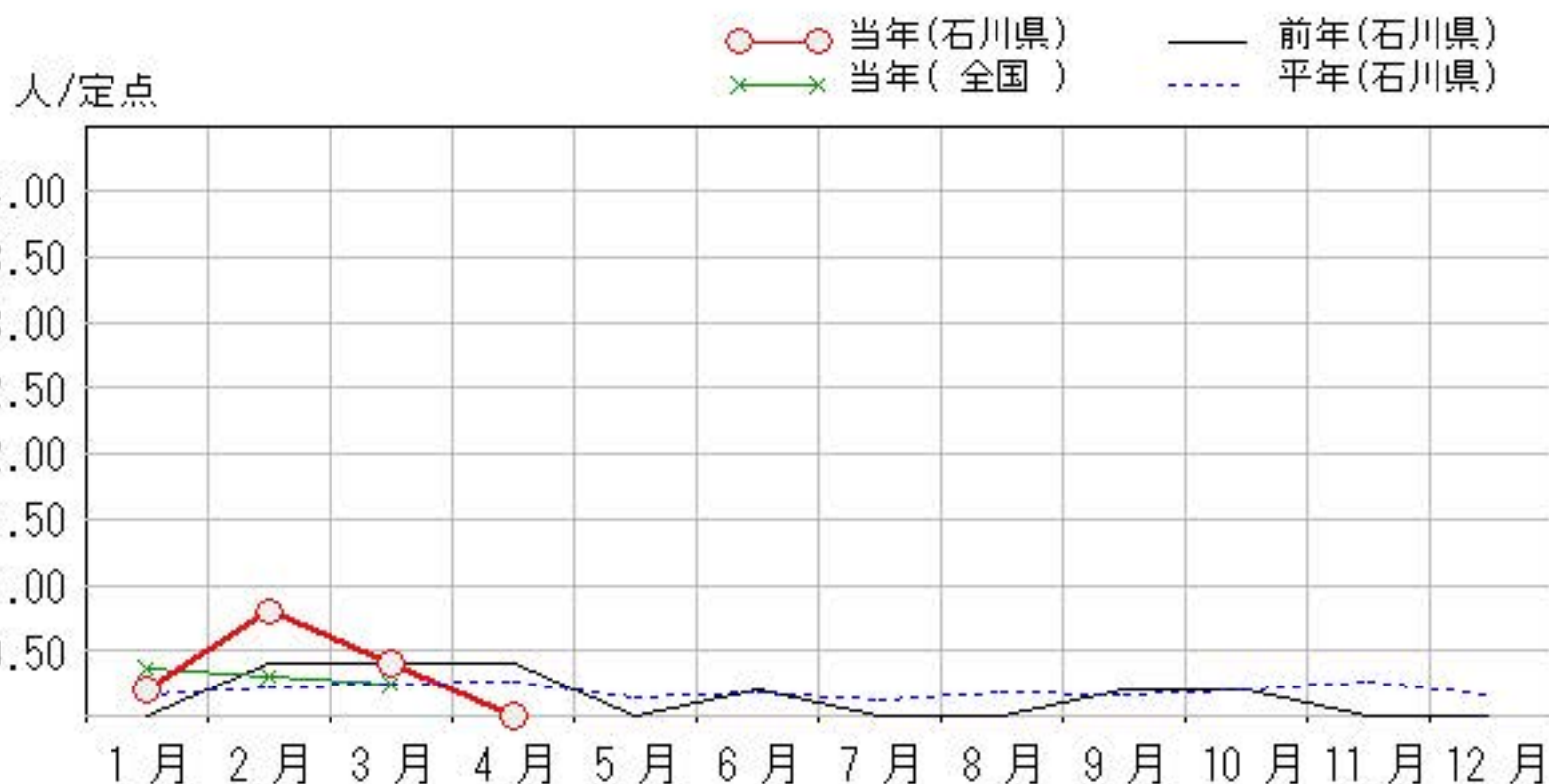
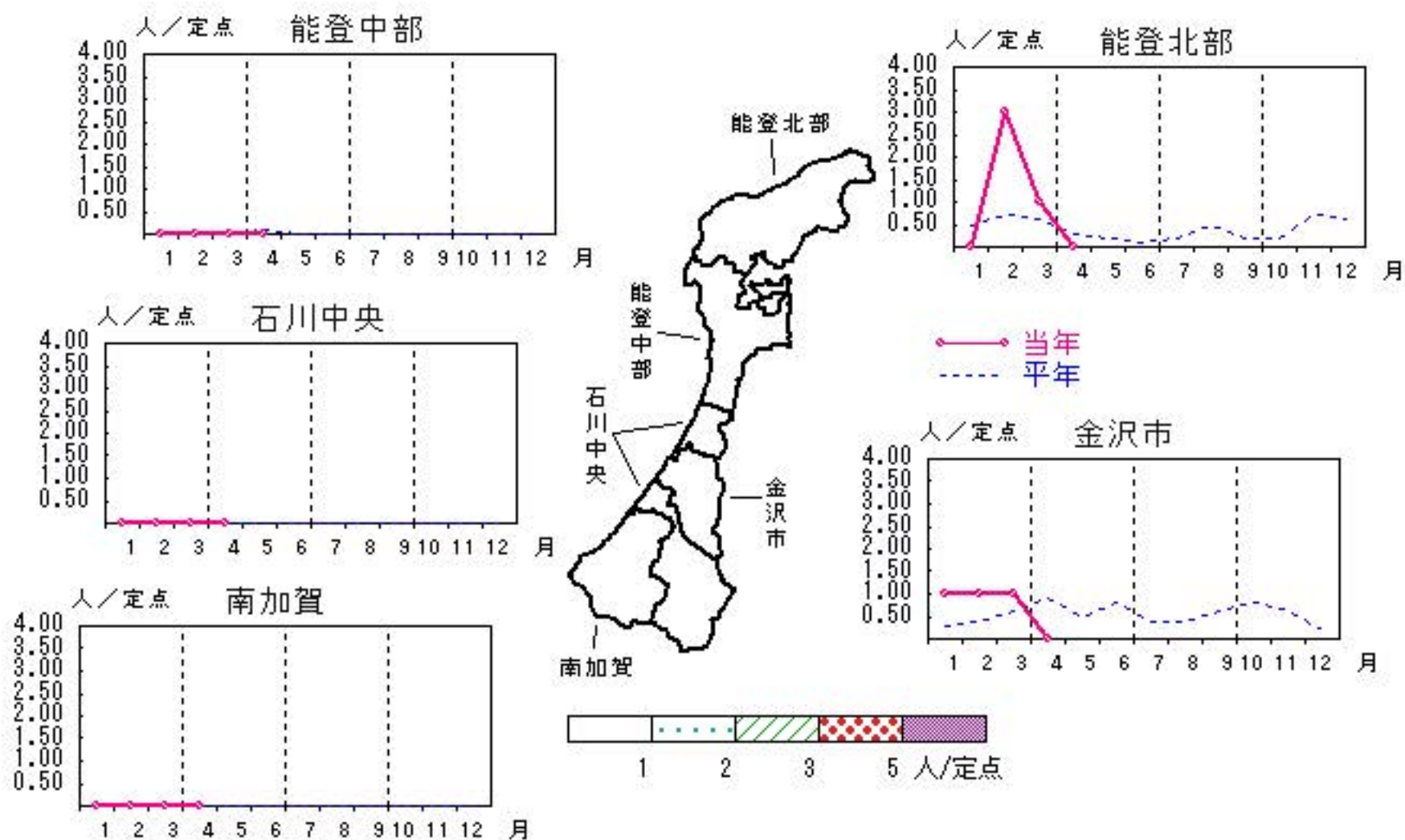


ペニシリン耐性肺炎球菌感染症

2018年12月～2019年4月

上段: 定点からの患者報告数
下段: 定点あたりの患者数

	12月	1月	2月	3月	4月
石川県	0 0.00	1 0.20	4 0.80	2 0.40	0 0.00
金沢市	0 0.00	1 1.00	1 1.00	1 1.00	0 0.00
南加賀	0 0.00	0 0.00	0 0.00	0 0.00	0 0.00
石川中央	0 0.00	0 0.00	0 0.00	0 0.00	0 0.00
能登中部	0 0.00	0 0.00	0 0.00	0 0.00	0 0.00
能登北部	0 0.00	0 0.00	3 3.00	1 1.00	0 0.00



疾患別・年齢階級別患者報告数

2019年 4月(石川県)

	性器クラミジア感染症	性感器ヘルペスウイルス感染症	尖圭コンジローマ	淋菌感染症	ブドウ球菌耐性黄色メチシリン感染症	ペニシリン耐性肺炎球菌感染症	薬剤耐性緑膿菌感染症
計	19	8		11	14		
0歳					2		
1歳～4歳					1		
5歳～9歳							
10歳～14歳							
15歳～19歳	2			3			
20歳～24歳	6			1			
25歳～29歳	2			2			
30歳～34歳	5	1		2			
35歳～39歳	1			2			
40歳～44歳	1						
45歳～49歳	1	3					
50歳～54歳		2		1	1		
55歳～59歳	1						
60歳～64歳							
65歳～69歳					1		
70歳以上		2			9		

石川県感染症情報センター