

2019年1月の疾患別保健所別報告数

このファイルをご覧の方に

このファイルは、県内の指定医療機関から届出のあった月単位の定点把握対象疾患[※]の発生動向について、次の3つの項目に分けて集計してあります。

■ 感染症発生動向調査(月報)の保健所別発生状況……p. 1

- 県内及び保健所管内の疾患別患者数について、前月等と比較集計した表です。

■ 疾患別の患者発生状況……p. 2～8

- 5ヵ月連続して患者発生数が0となった場合、当疾患のページは省略します。

■ 疾患別・年齢階級別患者報告数……p. 9

- 県内の疾患別患者数を年齢階級別に分けて集計した表です。

※ 月単位の定点把握対象疾患

種 別	性感染症定点	基幹定点
定点数 (医療機関)	10 (産婦人科・産科若しくは婦人科・泌尿器科又は皮膚科を標榜する医療機関)	5 (患者を300人以上収容する病院で小児科医療と内科医療を提供しているもの)
対象感染症	性器クラミジア感染症 性器ヘルペスウイルス感染症 尖圭コンジローマ 淋菌感染症	メチシリン耐性黄色ブドウ球菌感染症 ペニシリン耐性肺炎球菌感染症 薬剤耐性緑膿菌感染症

感染症発生動向調査（月報）の保健所別発生状況

	調査対象期間			定点当り		南加賀 定点 2	石川中央			能登中部 定点 2	能登北部 定点 1	備 考
	前月 12月	今月 1月	増減	前年同月	今月 (1月)		金沢市 定点 3	石川中央 定点 2				
1 性器クラミジア感染症	34	44	10	1.0	4.4	新	↑	↓	↓			新: 今月新たに報告あり
2 性器ヘルペスウイルス感染症	8	5	△3	0.5	0.5	↓	↓	▽				
3 尖圭コンジローマ	3	3	—	0.2	0.3	新	↓	新				
4 淋菌感染症	15	11	△4	0.3	1.1	新	↓	→				
											矢印: 前月に引き続き報告あり ↑ 増加 ↓ 減少 → 同数	
						南加賀 定点 1	金沢市 定点 1	石川中央 定点 1	能登中部 定点 1	能登北部 定点 1	▽: 前月報告あり、今月報告なし	
5 メチシリン耐性黄色ブドウ球菌感染症	28	17	△11	4.4	3.4	↓	↓	↓		↑		
6 ペニシリン耐性肺炎球菌感染症	—	1	1	—	0.2		新					
7 薬剤耐性緑膿菌感染症	—	—	—	—	—							
合 計	88	81	△7									

※ 本月報は情報提供時の速報値であり、今後調査などの結果に応じて、若干の変更が生じる場合があります。

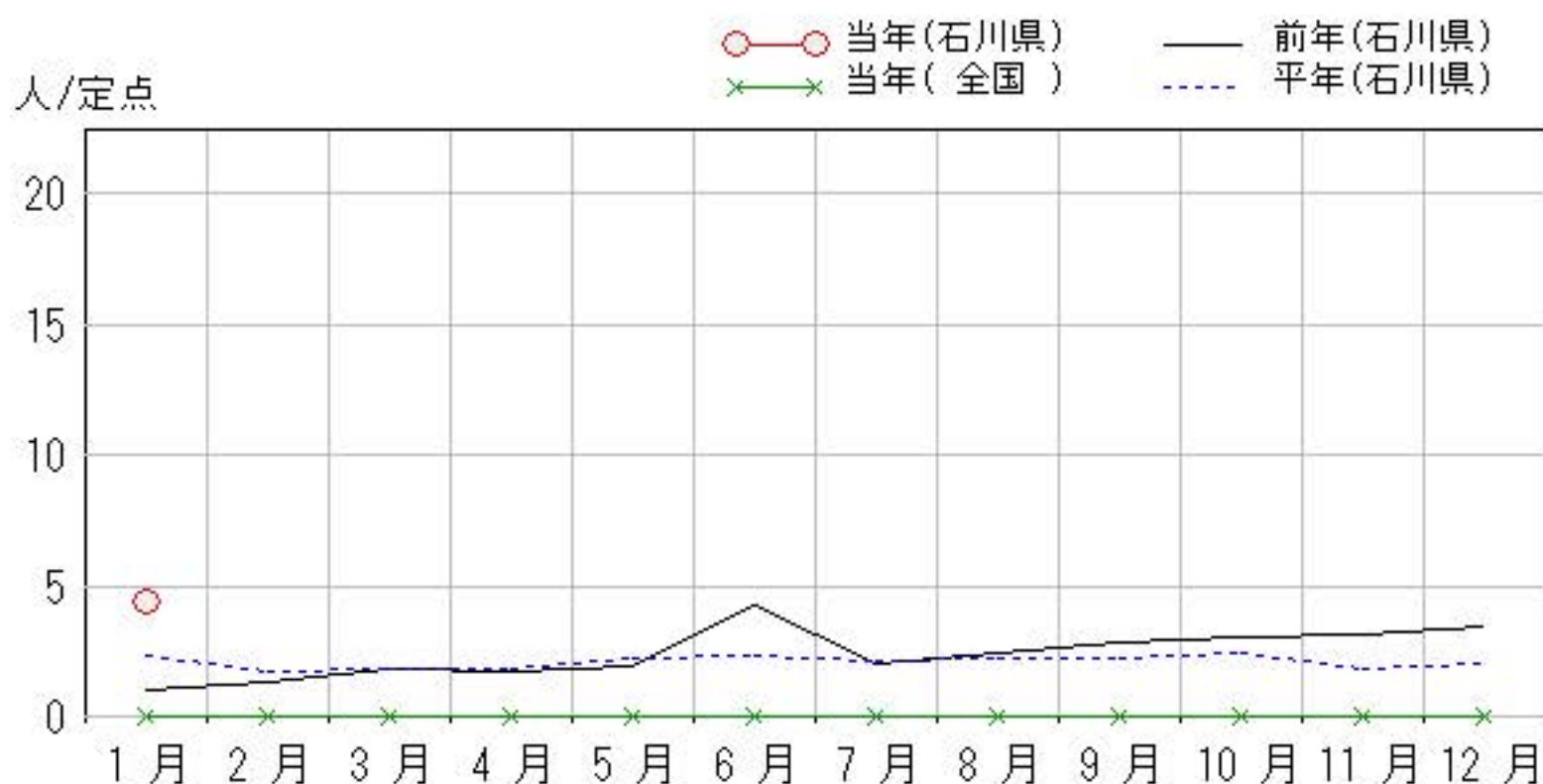
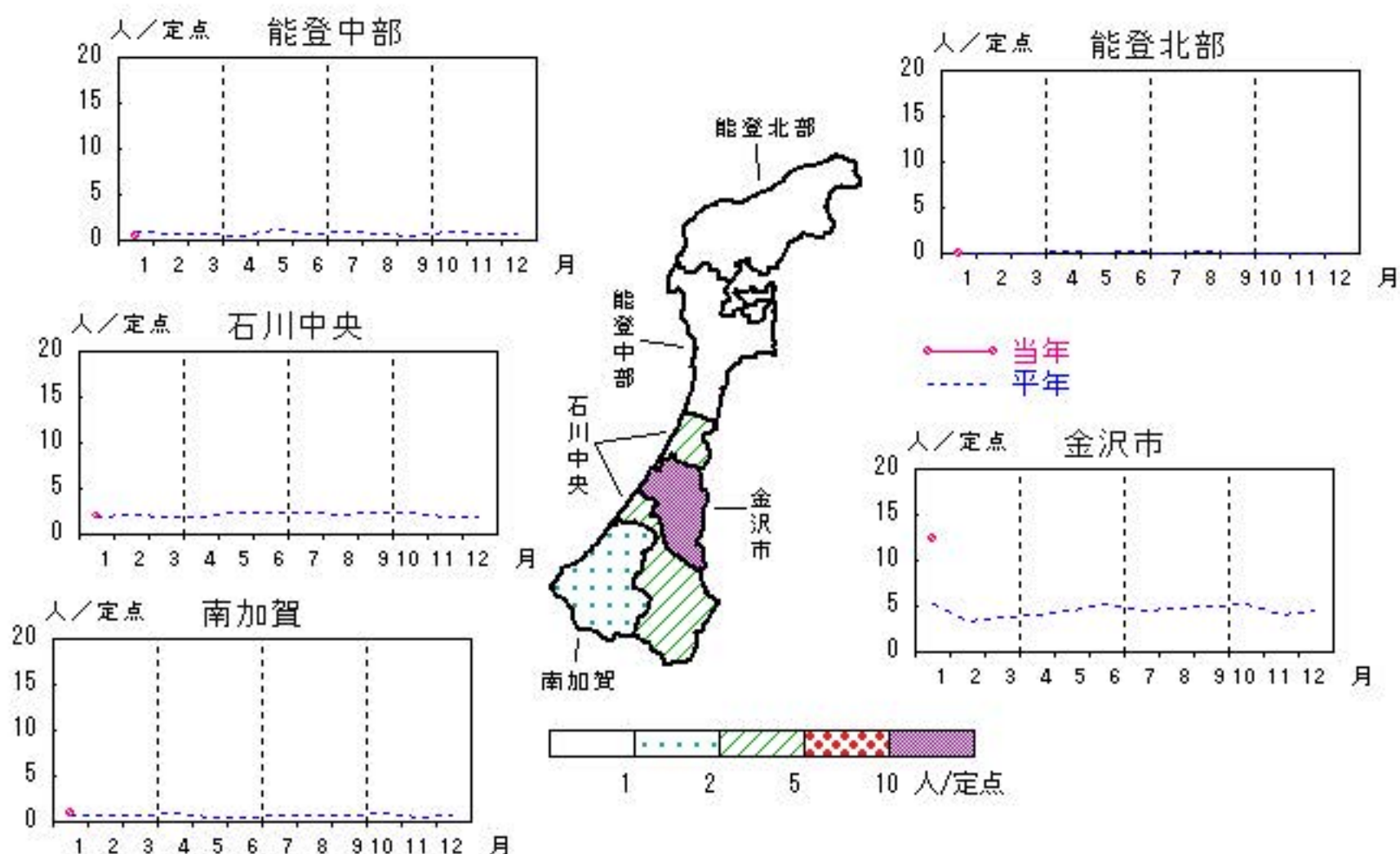
石川県感染症情報センター

性器クラミジア感染症

2018年9月～2019年1月

上段:定点からの患者報告数
下段:定点あたりの患者数

	9月	10月	11月	12月	1月
石川県	28 2.80	30 3.00	31 3.10	34 3.40	44 4.40
金沢市	23 7.67	21 7.00	23 7.67	27 9.00	37 12.33
南加賀	0 0.00	2 1.00	1 0.50	0 0.00	2 1.00
石川中央	5 2.50	7 3.50	6 3.00	5 2.50	4 2.00
能登中部	0 0.00	0 0.00	1 0.50	2 1.00	1 0.50
能登北部	0 0.00	0 0.00	0 0.00	0 0.00	0 0.00

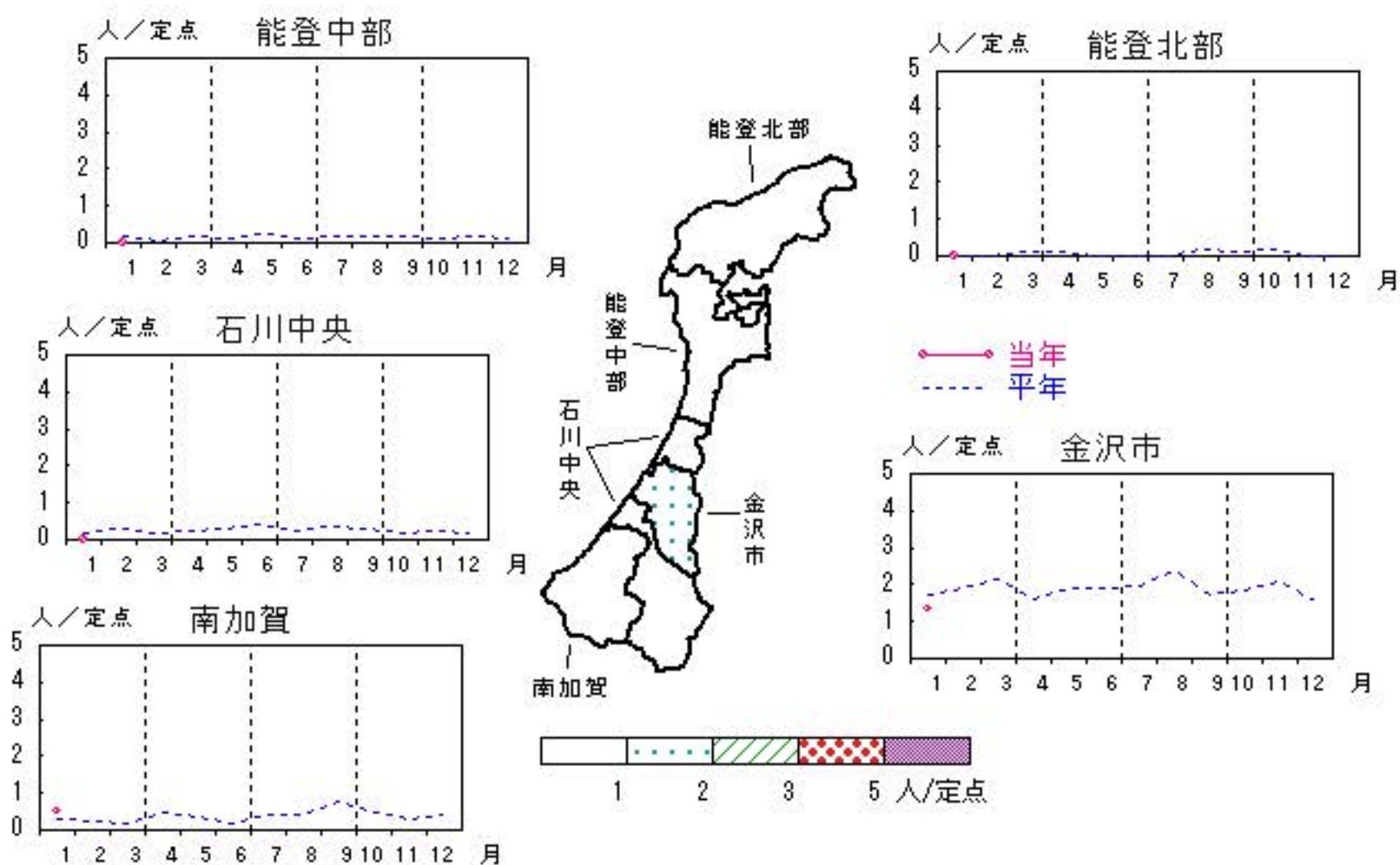


性器ヘルペスウィルス感染症

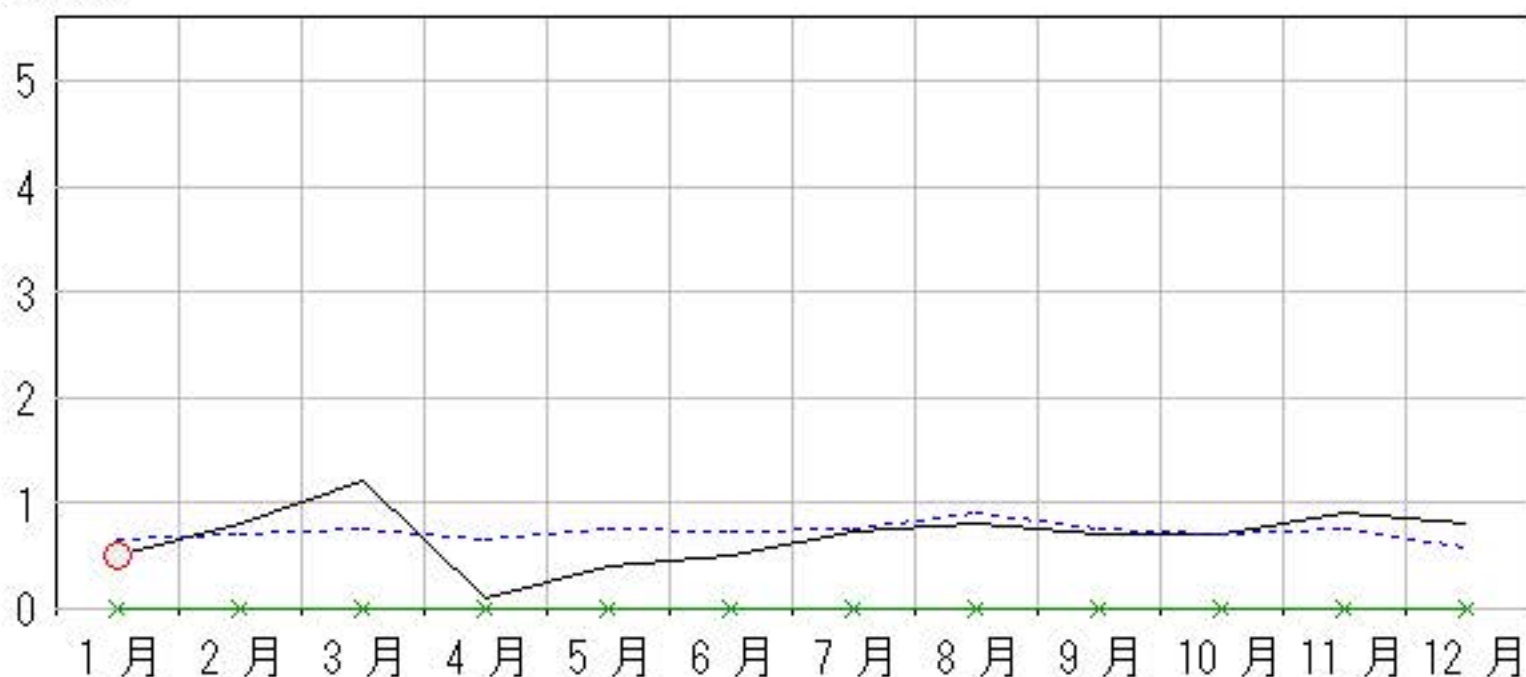
2018年9月～2019年1月

上段:定点からの患者報告数
下段:定点あたりの患者数

	9月	10月	11月	12月	1月
石川県	7 0.70	7 0.70	9 0.90	8 0.80	5 0.50
金沢市	4 1.33	6 2.00	7 2.33	5 1.67	4 1.33
南加賀	3 1.50	1 0.50	2 1.00	2 1.00	1 0.50
石川中央	0 0.00	0 0.00	0 0.00	1 0.50	0 0.00
能登中部	0 0.00	0 0.00	0 0.00	0 0.00	0 0.00
能登北部	0 0.00	0 0.00	0 0.00	0 0.00	0 0.00



人/定点

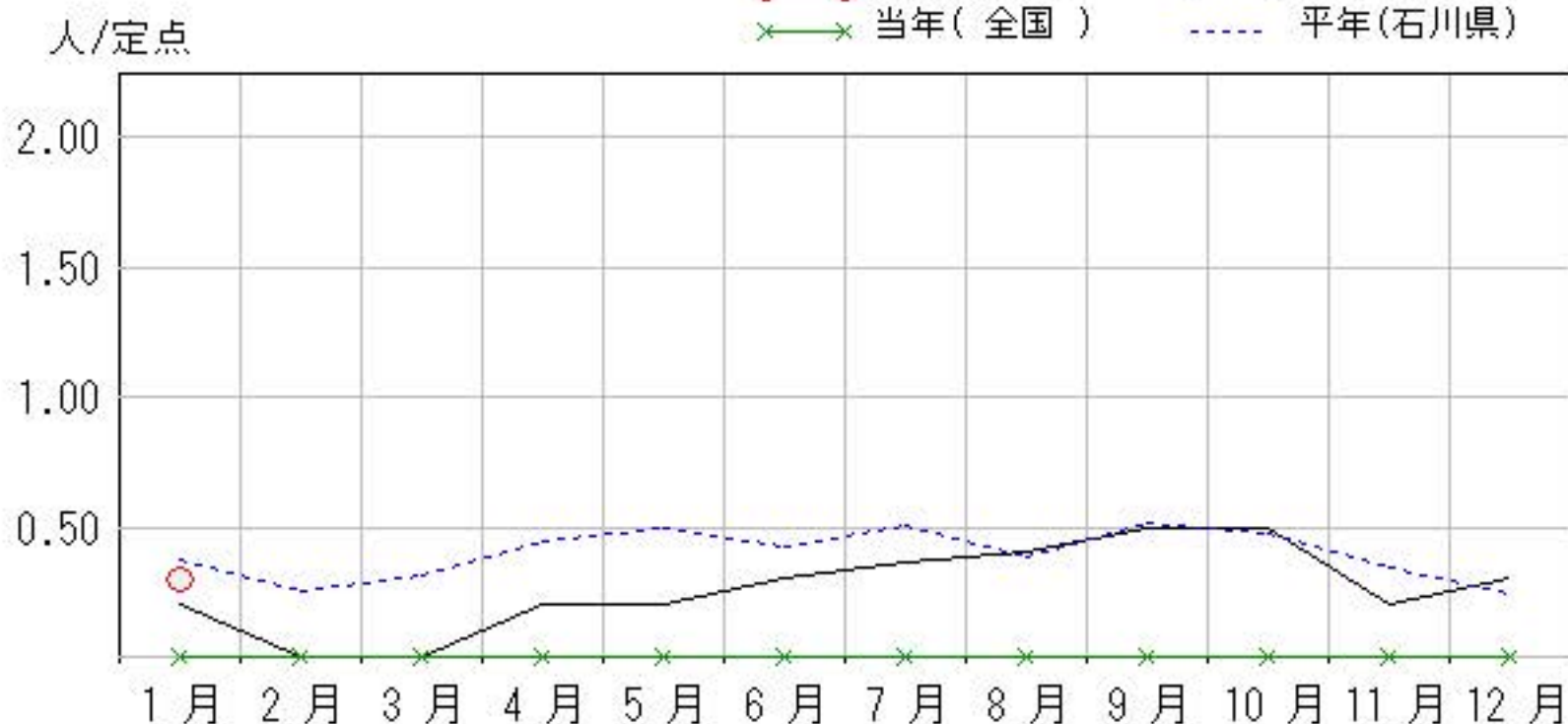
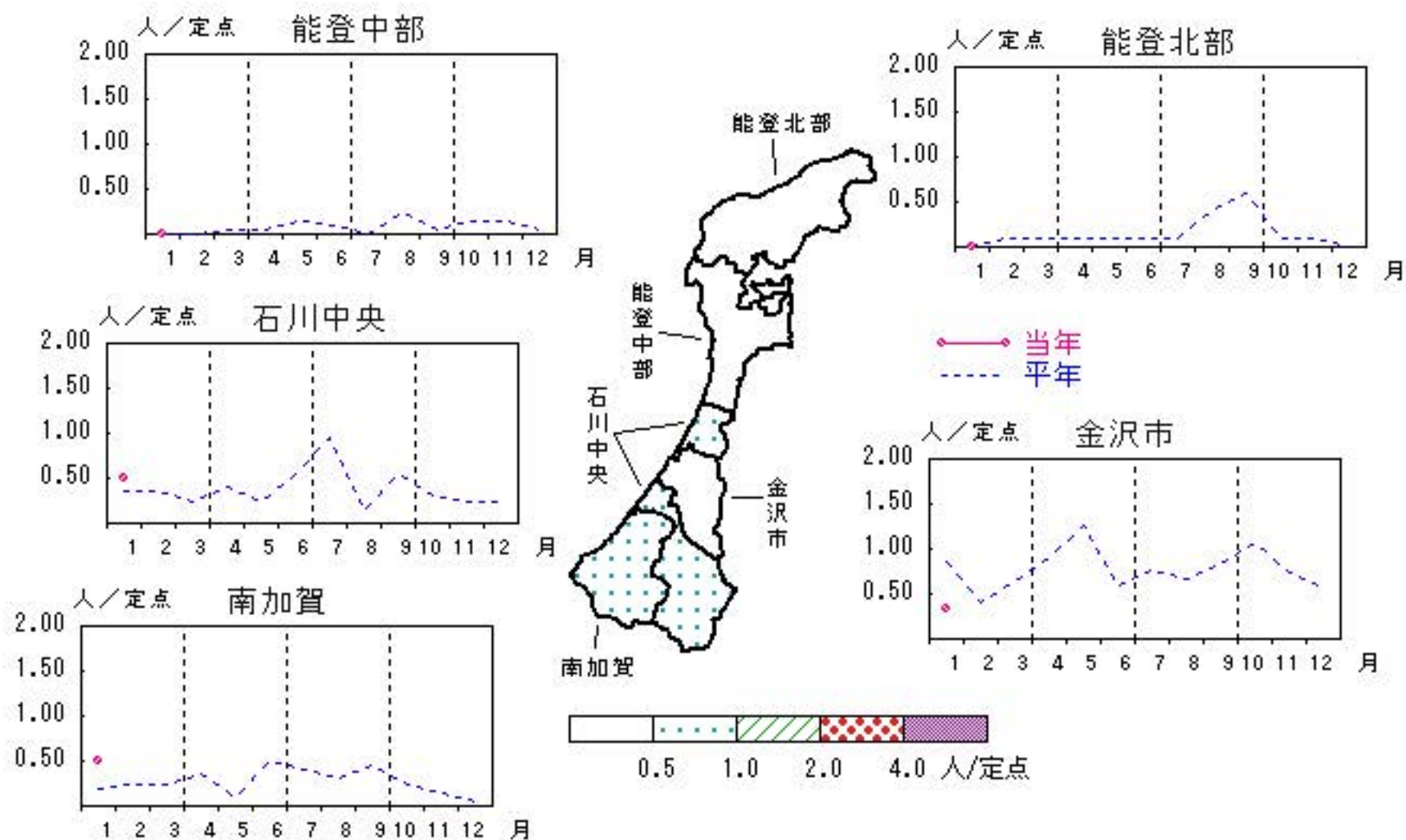


尖圭コンジローマ

2018年9月～2019年1月

上段: 定点からの患者報告数
下段: 定点あたりの患者数

	9月	10月	11月	12月	1月
石川県	5 0.50	5 0.50	2 0.20	3 0.30	3 0.30
金沢市	2 0.67	1 0.33	2 0.67	3 1.00	1 0.33
南加賀	2 1.00	3 1.50	0 0.00	0 0.00	1 0.50
石川中央	1 0.50	1 0.50	0 0.00	0 0.00	1 0.50
能登中部	0 0.00	0 0.00	0 0.00	0 0.00	0 0.00
能登北部	0 0.00	0 0.00	0 0.00	0 0.00	0 0.00

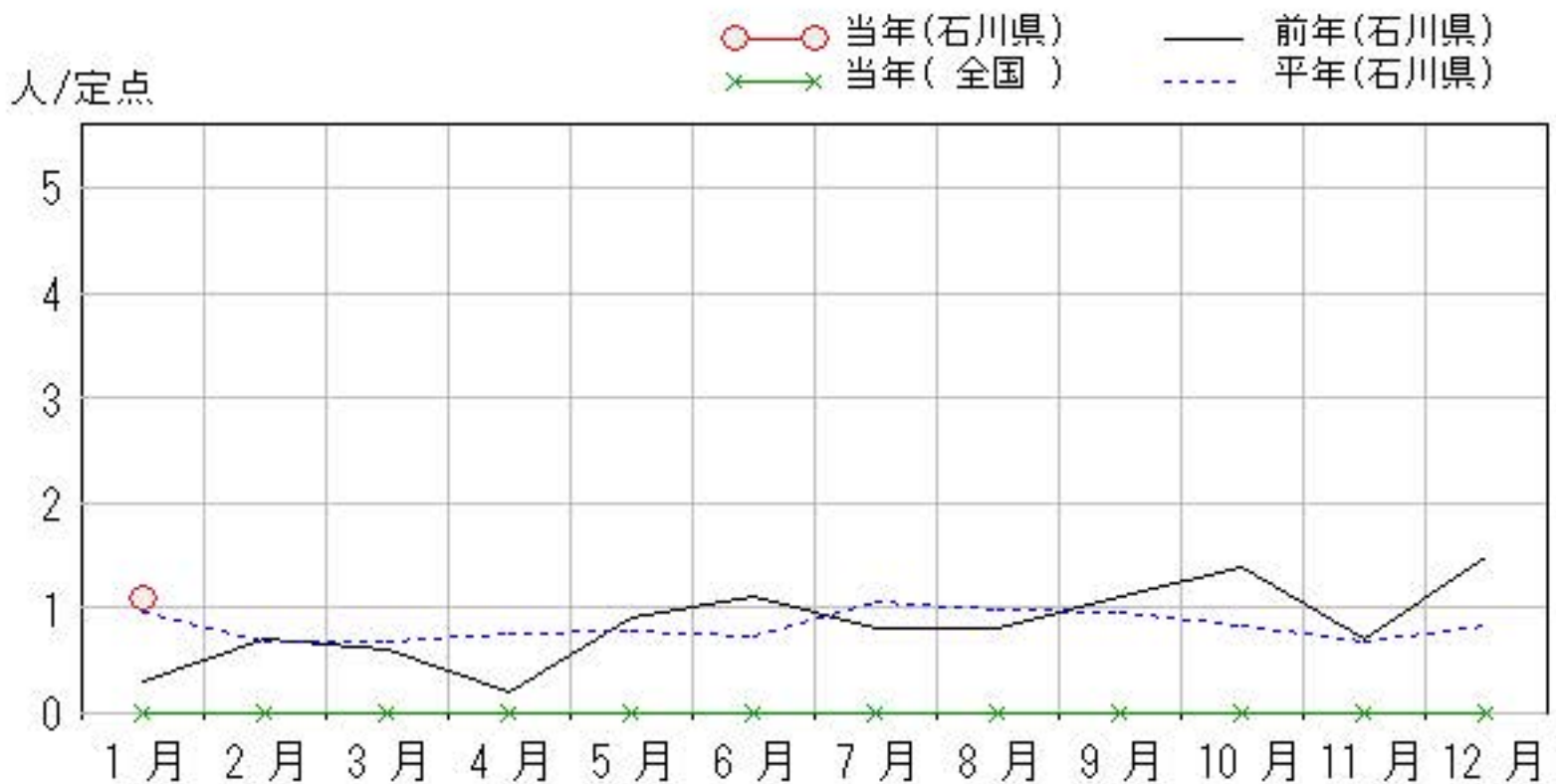
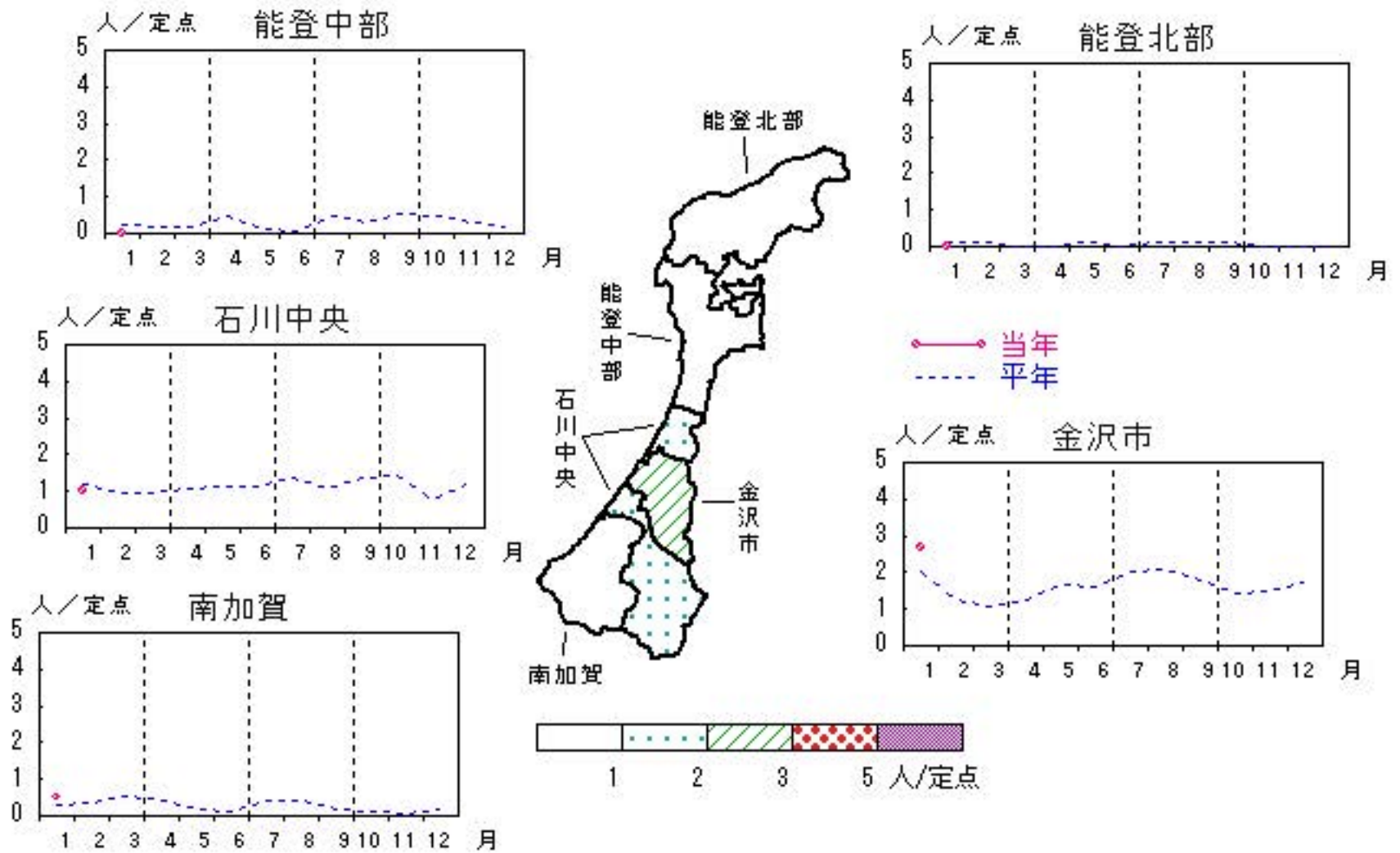


淋菌感染症

2018年9月～2019年1月

上段:定点からの患者報告数
下段:定点あたりの患者数

	9月	10月	11月	12月	1月
石川県	11 1.10	14 1.40	7 0.70	15 1.50	11 1.10
金沢市	6 2.00	8 2.67	4 1.33	13 4.33	8 2.67
南加賀	1 0.50	2 1.00	0 0.00	0 0.00	1 0.50
石川中央	3 1.50	3 1.50	3 1.50	2 1.00	2 1.00
能登中部	1 0.50	1 0.50	0 0.00	0 0.00	0 0.00
能登北部	0 0.00	0 0.00	0 0.00	0 0.00	0 0.00

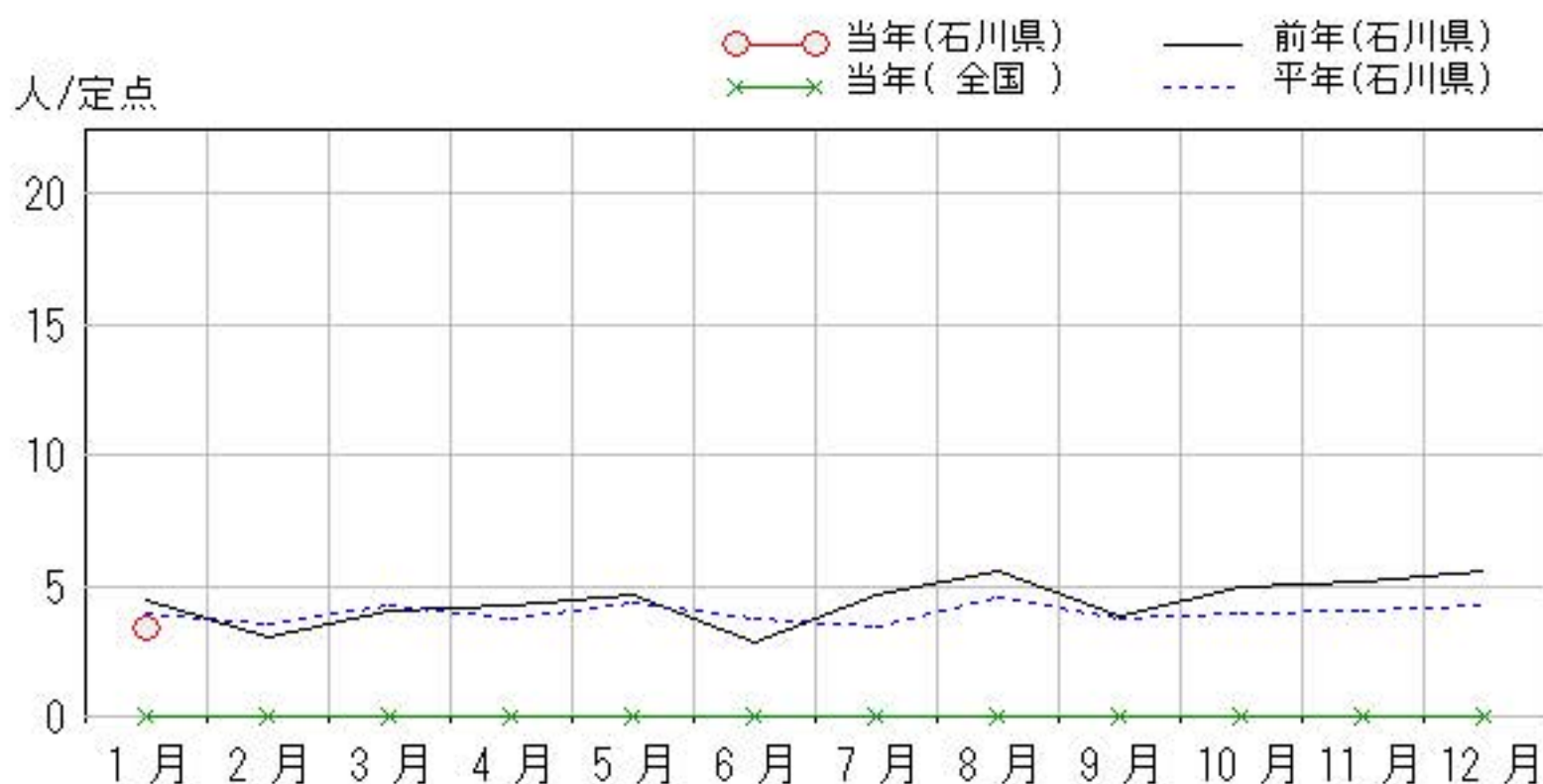
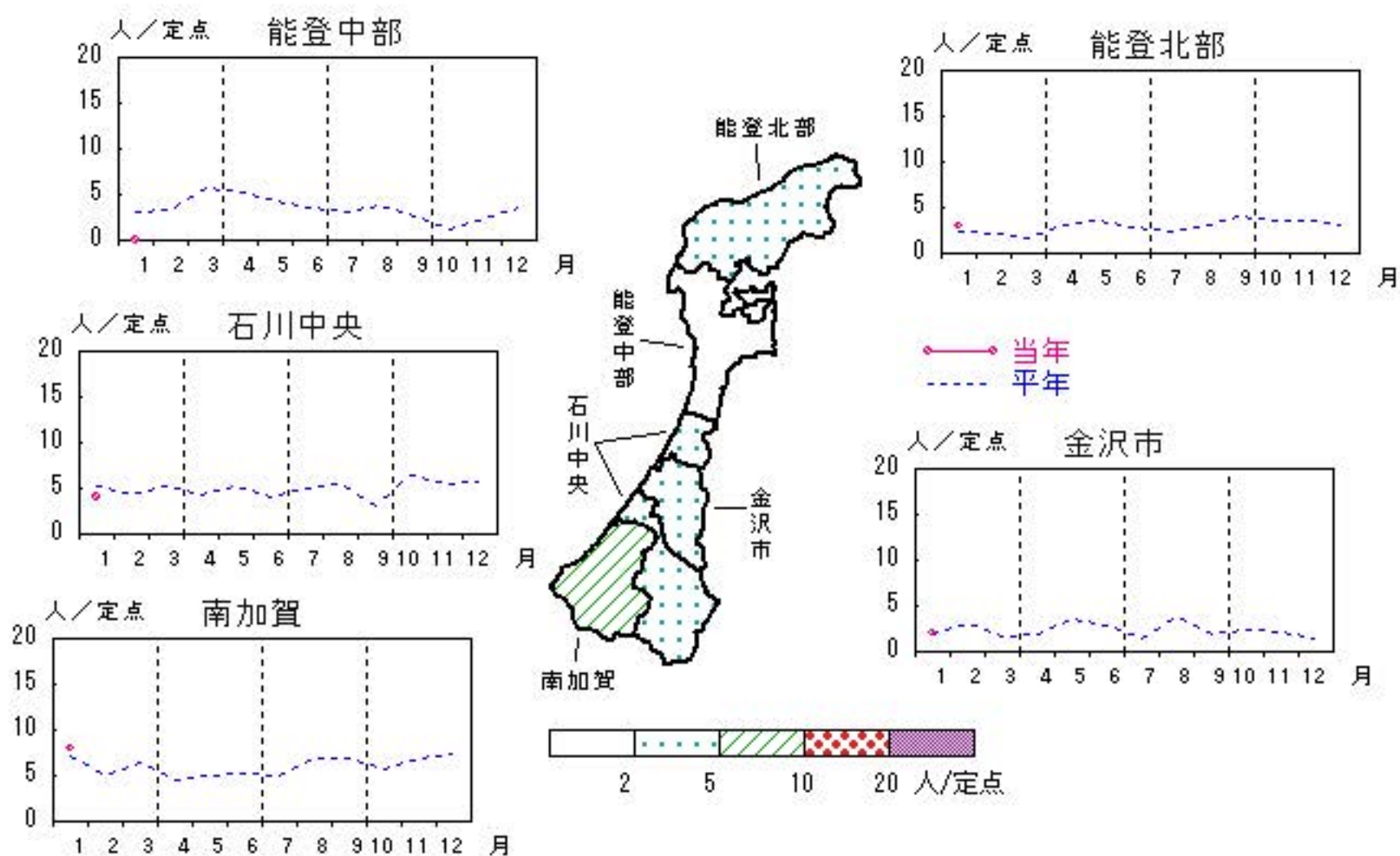


メチシリン耐性黄色ブドウ球菌感染症

2018年9月～2019年1月

上段:定点からの患者報告数
下段:定点あたりの患者数

	9月	10月	11月	12月	1月
石川県	19 3.80	25 5.00	26 5.20	28 5.60	17 3.40
金沢市	2 2.00	3 3.00	1 1.00	3 3.00	2 2.00
南加賀	11 11.00	12 12.00	11 11.00	17 17.00	8 8.00
石川中央	0 0.00	8 8.00	4 4.00	7 7.00	4 4.00
能登中部	3 3.00	0 0.00	1 1.00	0 0.00	0 0.00
能登北部	3 3.00	2 2.00	9 9.00	1 1.00	3 3.00

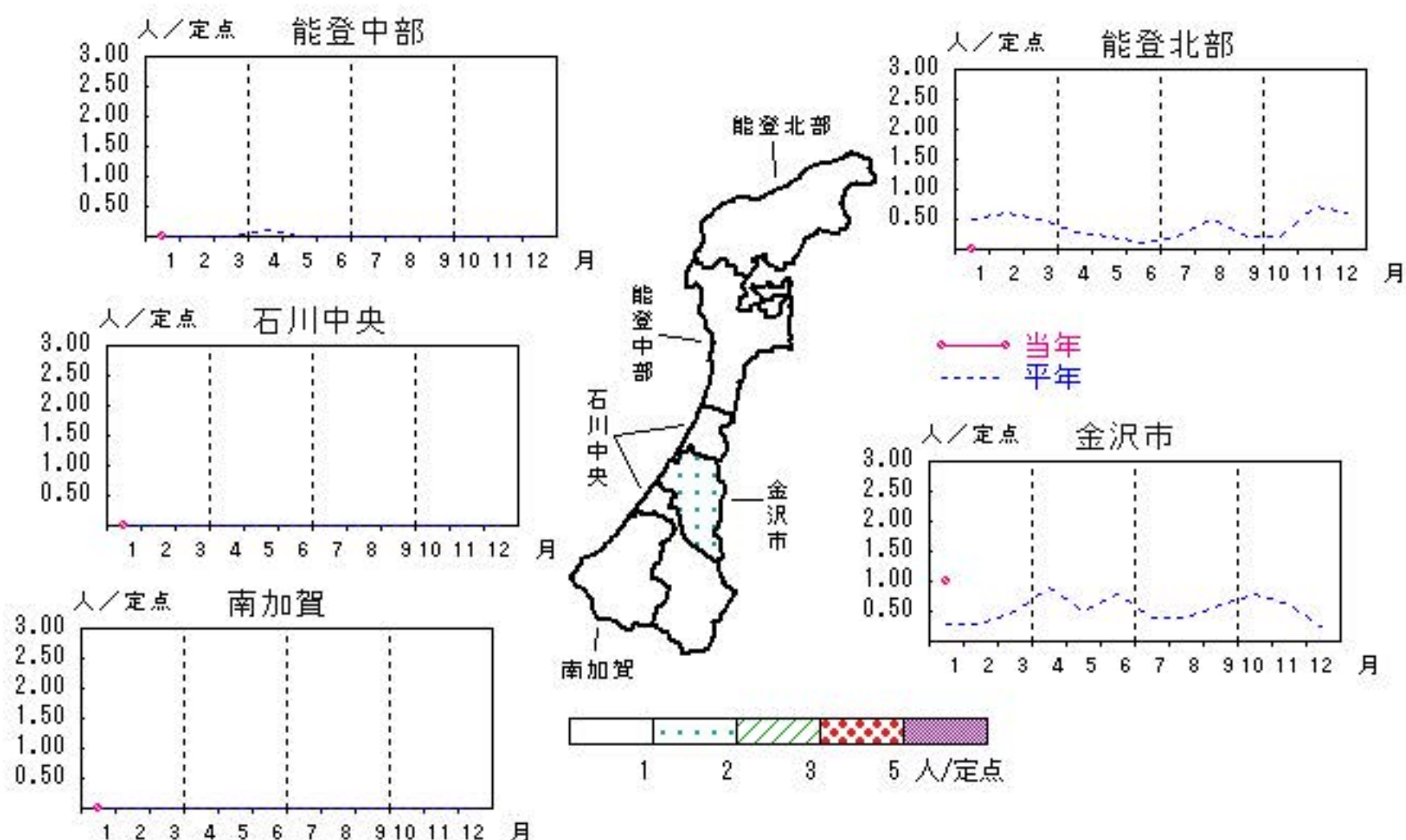


ペニシリン耐性肺炎球菌感染症

2018年9月～2019年1月

上段: 定点からの患者報告数
下段: 定点あたりの患者数

	9月	10月	11月	12月	1月
石川県	1 0.20	1 0.20	0 0.00	0 0.00	1 0.20
金沢市	1 1.00	0 0.00	0 0.00	0 0.00	1 1.00
南加賀	0 0.00	0 0.00	0 0.00	0 0.00	0 0.00
石川中央	0 0.00	0 0.00	0 0.00	0 0.00	0 0.00
能登中部	0 0.00	0 0.00	0 0.00	0 0.00	0 0.00
能登北部	0 0.00	1 1.00	0 0.00	0 0.00	0 0.00



人/定点

○ 当年(石川県) — 前年(石川県)
× 当年(全国) - - - 平年(石川県)

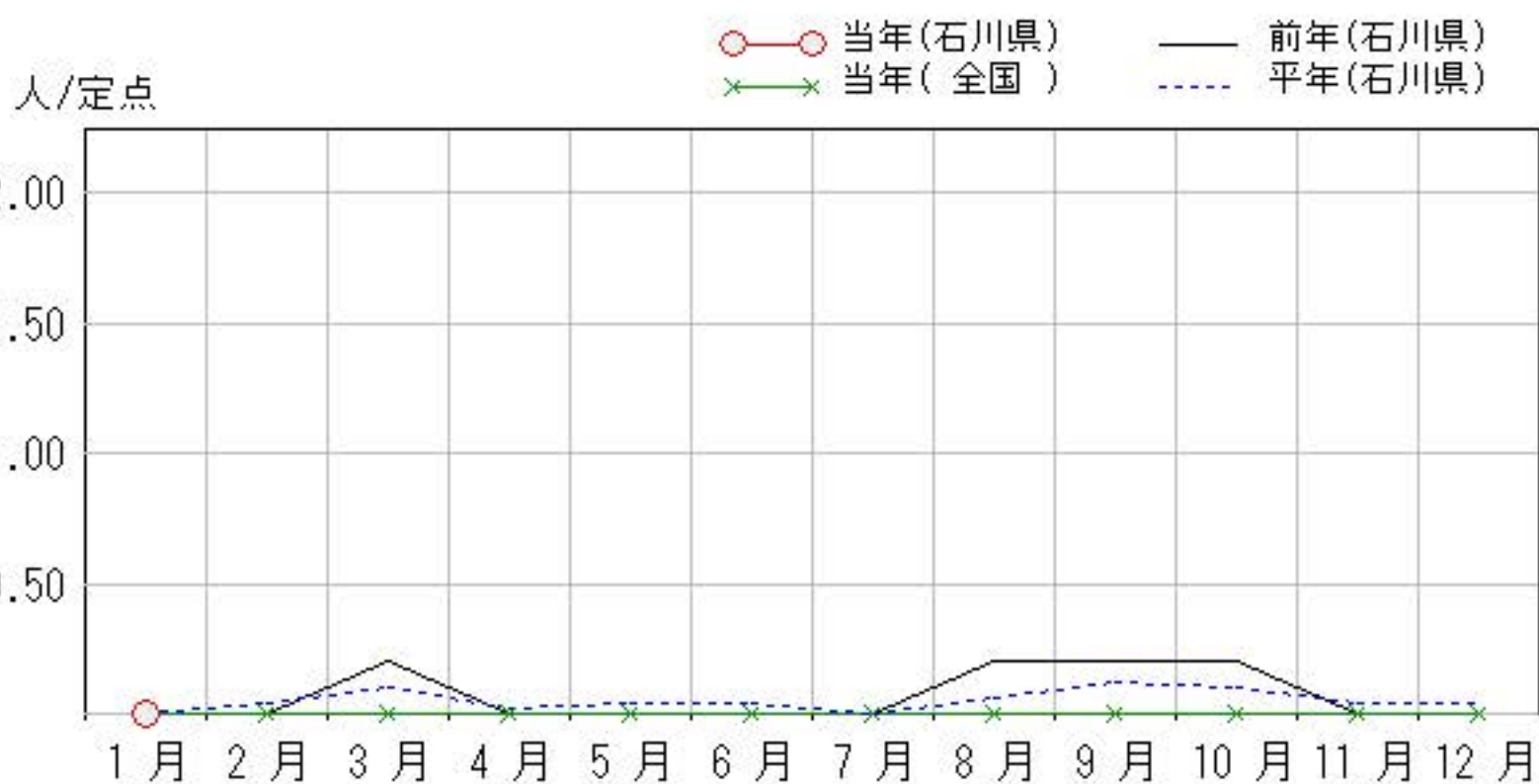
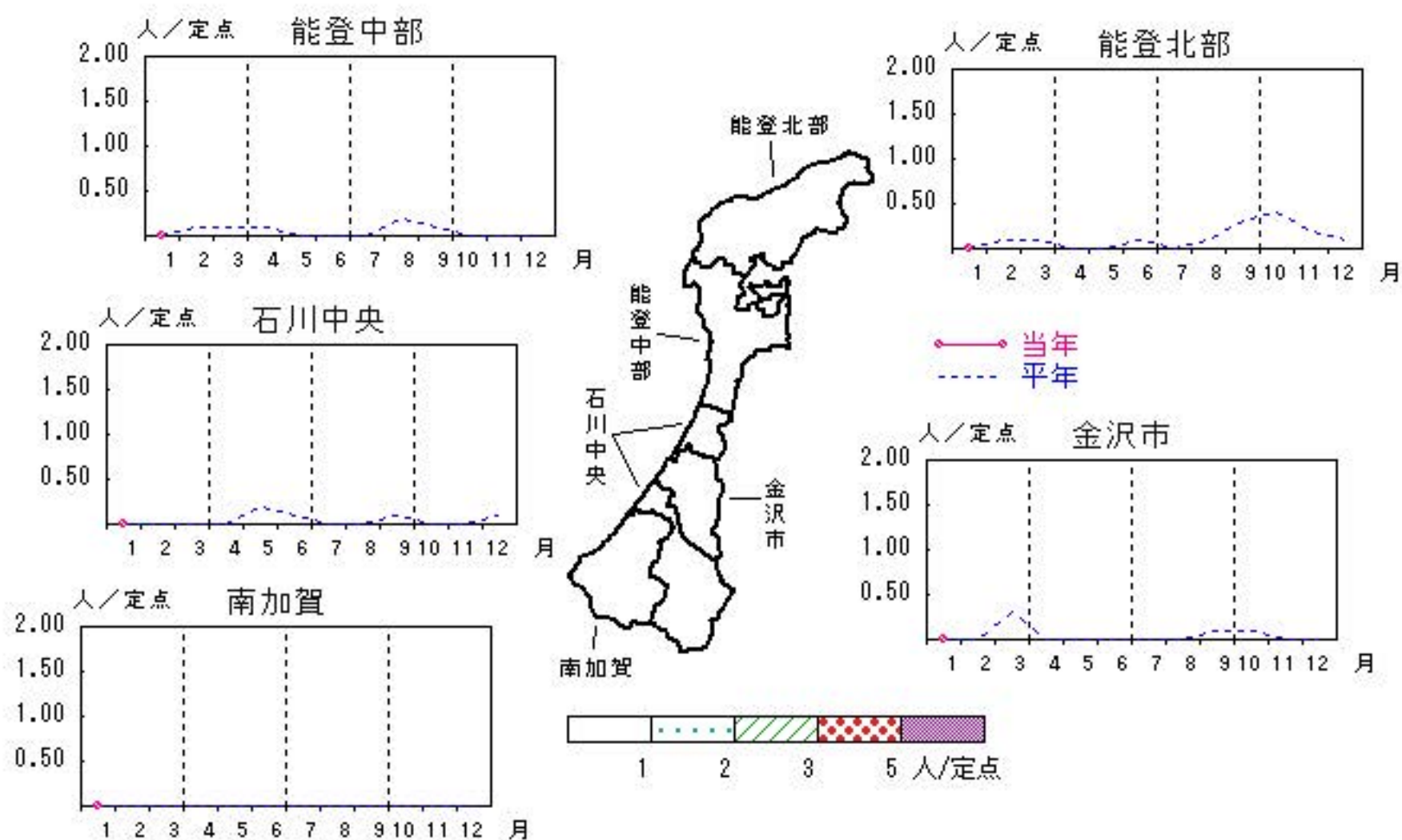


薬剤耐性緑膿菌感染症

2018年9月～2019年1月

上段:定点からの患者報告数
下段:定点あたりの患者数

	9月	10月	11月	12月	1月
石川県	1 0.20	1 0.20	0 0.00	0 0.00	0 0.00
金沢市	0 0.00	0 0.00	0 0.00	0 0.00	0 0.00
南加賀	0 0.00	0 0.00	0 0.00	0 0.00	0 0.00
石川中央	0 0.00	0 0.00	0 0.00	0 0.00	0 0.00
能登中部	0 0.00	0 0.00	0 0.00	0 0.00	0 0.00
能登北部	1 1.00	1 1.00	0 0.00	0 0.00	0 0.00



疾患別・年齢階級別患者報告数

2019年 1月(石川県)

	性器クラミジア感染症	性感器ヘルペスウイルス感染症	尖圭コンジローマ	淋菌感染症	ブドウ球菌耐性黄色メチシリン感染症	球菌耐性肺炎	薬剤耐性緑膿菌感染症
計	44	5	3	11	17	1	
0歳					1		
1歳～4歳							
5歳～9歳					1		
10歳～14歳							
15歳～19歳	3			1			
20歳～24歳	12		1	4			
25歳～29歳	13			2			
30歳～34歳	3						
35歳～39歳	4		1	1			
40歳～44歳	4			1			
45歳～49歳	3	3					
50歳～54歳	1			2			
55歳～59歳		1					
60歳～64歳					1		
65歳～69歳					2	1	
70歳以上	1	1	1		12		

石川県感染症情報センター