

2018年4月の疾患別保健所別報告数

このファイルをご覧の方に

このファイルは、県内の指定医療機関から届出のあった月単位の定点把握対象疾患[※]の発生動向について、次の3つの項目に分けて集計してあります。

■ 感染症発生動向調査(月報)の保健所別発生状況……p. 1

- 県内及び保健所管内の疾患別患者数について、前月等と比較集計した表です。

■ 疾患別の患者発生状況……p. 2～8

- 5ヵ月連続して患者発生数が0となった場合、当疾患のページは省略します。

■ 疾患別・年齢階級別患者報告数……p. 9

- 県内の疾患別患者数を年齢階級別に分けて集計した表です。

※ 月単位の定点把握対象疾患

種 別	性感染症定点	基幹定点
定点数 (医療機関)	10 (産婦人科・産科若しくは婦人科・泌尿器科又は皮膚科を標榜する医療機関)	5 (患者を300人以上収容する病院で小児科医療と内科医療を提供しているもの)
対象感染症	性器クラミジア感染症 性器ヘルペスウイルス感染症 尖圭コンジローマ 淋菌感染症	メチシリン耐性黄色ブドウ球菌感染症 ペニシリン耐性肺炎球菌感染症 薬剤耐性緑膿菌感染症

感染症発生動向調査（月報）の保健所別発生状況

	調査対象期間			定点当り		南加賀 定点 2	石川中央			能登中部 定点 2	能登北部 定点 1	備 考
	前月 3月	今月 4月	増減	前年同月	今月 (4月)		金沢市 定点 3	石川中央 定点 2				
1 性器クラミジア感染症	18	17	△1	2.2	1.7	→	→	→			▽	新: 今月新たに報告あり 矢印: 前月に引き続き報告あり ↑ 増加 ↓ 減少 → 同数 ▽: 前月報告あり、今月報告なし
2 性器ヘルペスウイルス感染症	12	1	△11	1.1	0.1		↓					
3 尖圭コンジローマ	—	2	2	0.6	0.2	新						
4 淋菌感染症	6	2	△4	0.8	0.2	▽	▽	↑				
						南加賀 定点 1	金沢市 定点 1	石川中央 定点 1	能登中部 定点 1	能登北部 定点 1		
5 メチシリン耐性黄色ブドウ球菌感染症	20	21	1	3.6	4.2	↓	↑	→	↓	↑		
6 ペニシリン耐性肺炎球菌感染症	2	2	—	0.4	0.4		新				▽	
7 薬剤耐性緑膿菌感染症	1	—	△1	—	—						▽	
合 計	59	45	△14									

※ 本月報は情報提供時の速報値であり、今後調査などの結果に応じて、若干の変更が生じる場合があります。

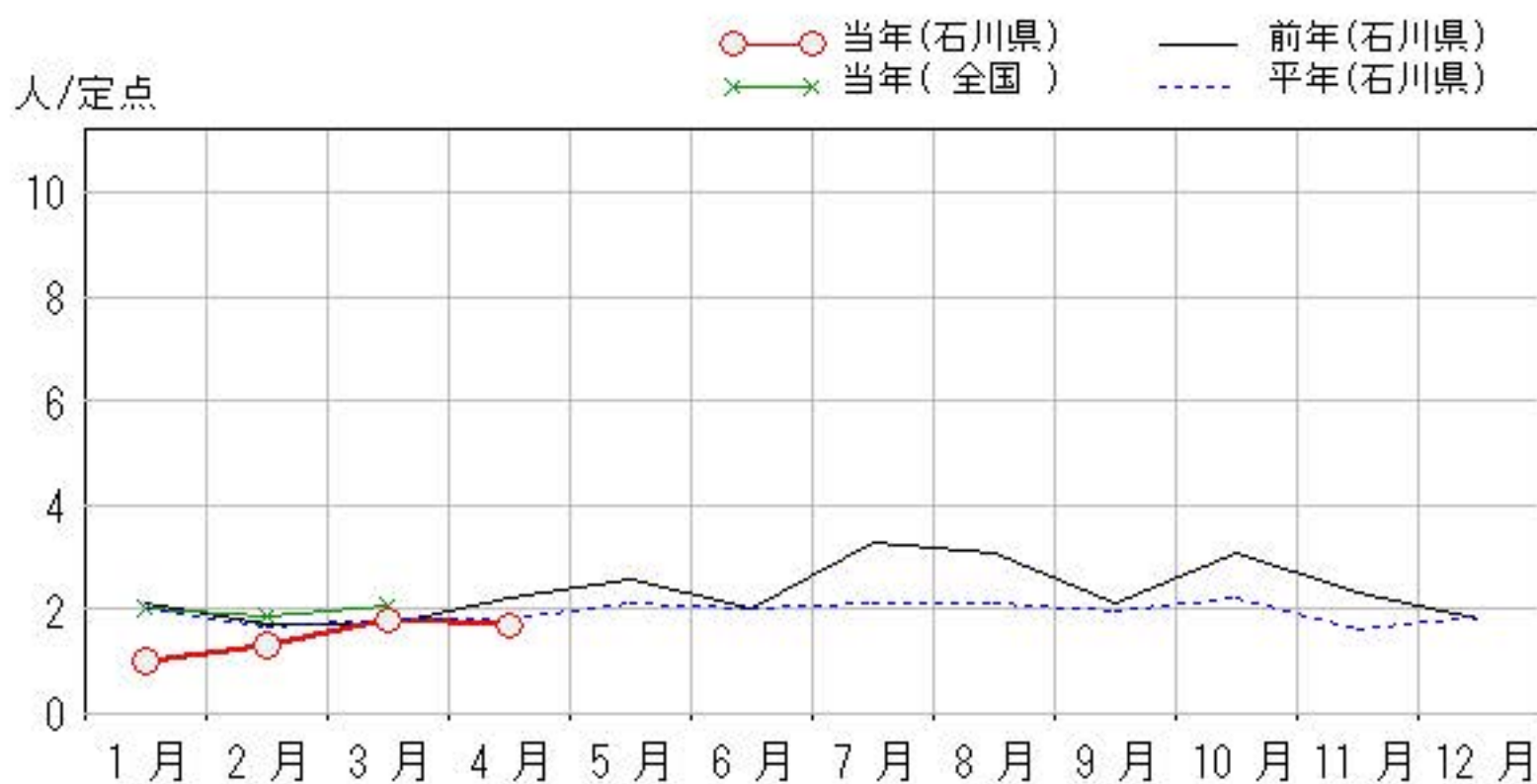
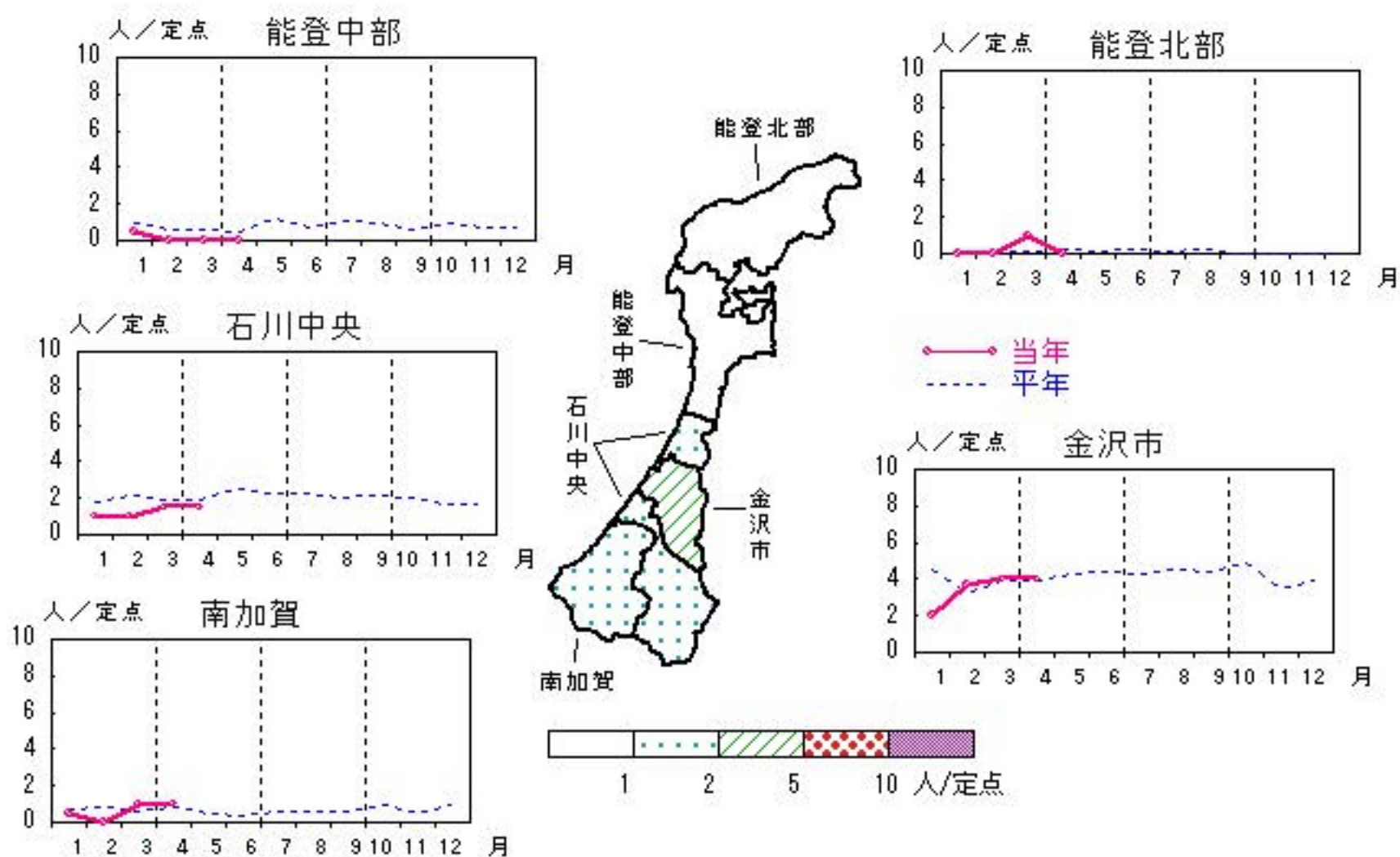
石川県感染症情報センター

性器クラミジア感染症

2017年12月～2018年4月

上段: 定点からの患者報告数
下段: 定点あたりの患者数

	12月	1月	2月	3月	4月
石川県	18 1.80	10 1.00	13 1.30	18 1.80	17 1.70
金沢市	12 4.00	6 2.00	11 3.67	12 4.00	12 4.00
南加賀	1 0.50	1 0.50	0 0.00	2 1.00	2 1.00
石川中央	5 2.50	2 1.00	2 1.00	3 1.50	3 1.50
能登中部	0 0.00	1 0.50	0 0.00	0 0.00	0 0.00
能登北部	0 0.00	0 0.00	0 0.00	1 1.00	0 0.00

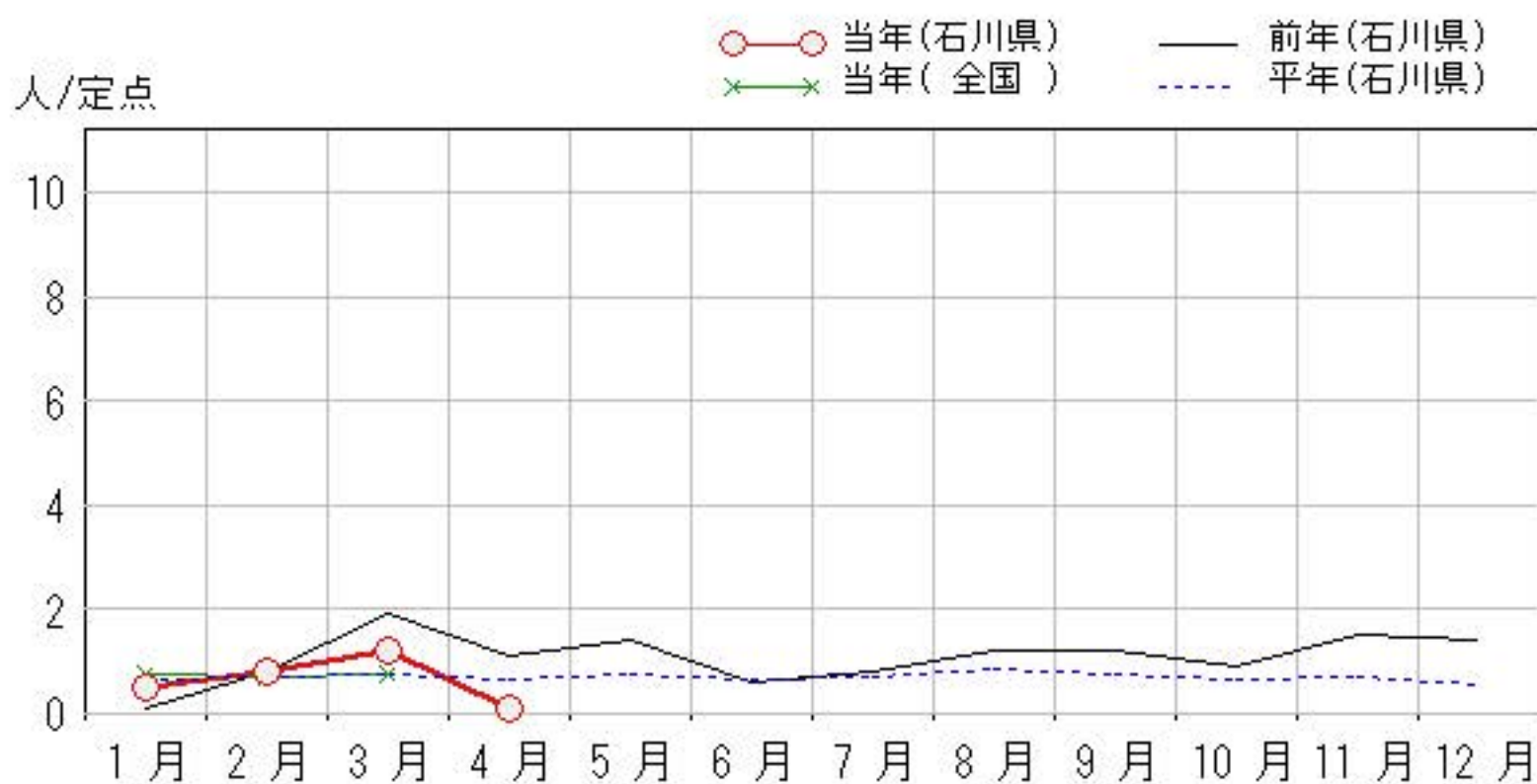
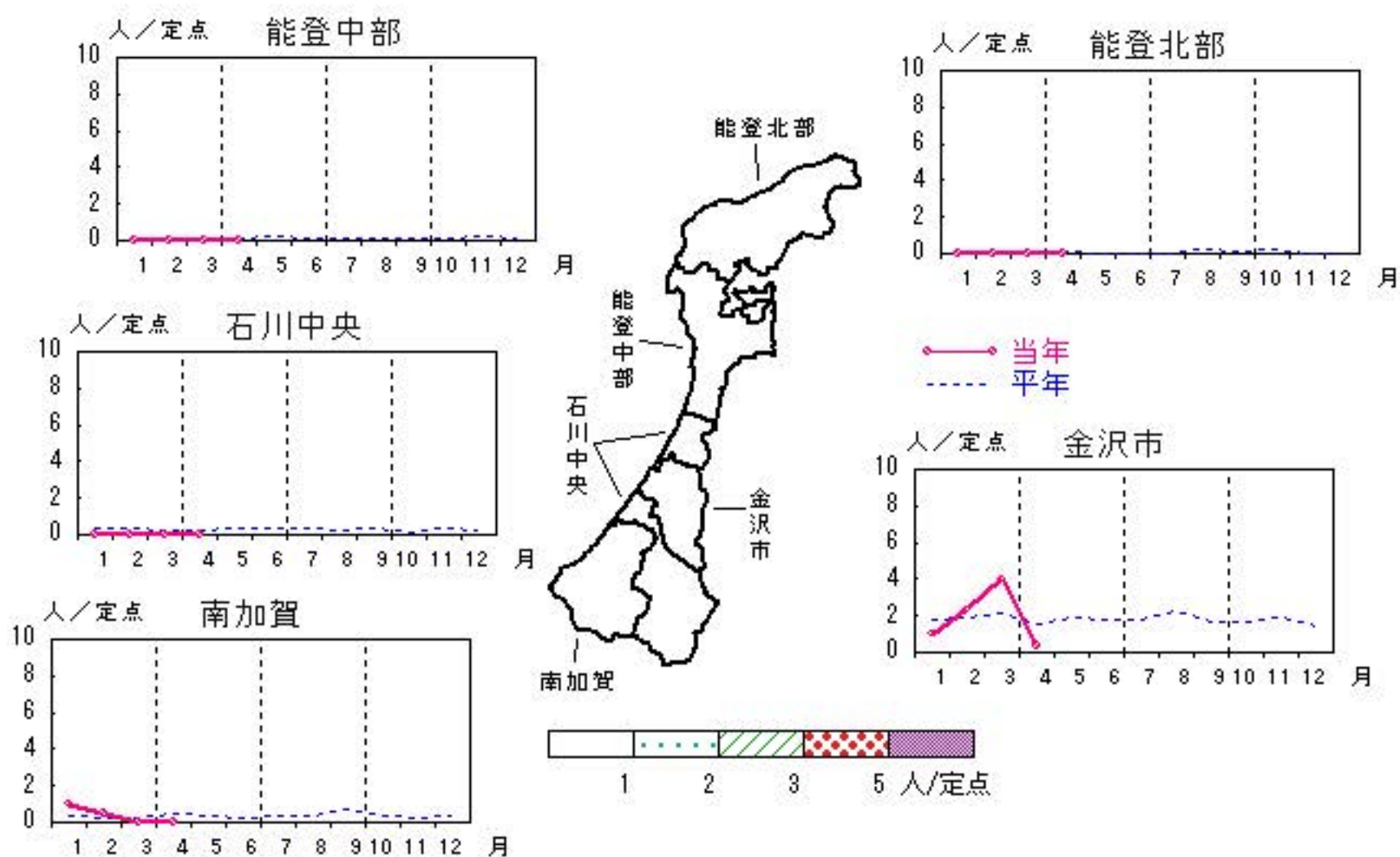


性器ヘルペスウイルス感染症

2017年12月～2018年4月

上段: 定点からの患者報告数
下段: 定点あたりの患者数

	12月	1月	2月	3月	4月
石川県	14 1.40	5 0.50	8 0.80	12 1.20	1 0.10
金沢市	13 4.33	3 1.00	7 2.33	12 4.00	1 0.33
南加賀	0 0.00	2 1.00	1 0.50	0 0.00	0 0.00
石川中央	1 0.50	0 0.00	0 0.00	0 0.00	0 0.00
能登中部	0 0.00	0 0.00	0 0.00	0 0.00	0 0.00
能登北部	0 0.00	0 0.00	0 0.00	0 0.00	0 0.00

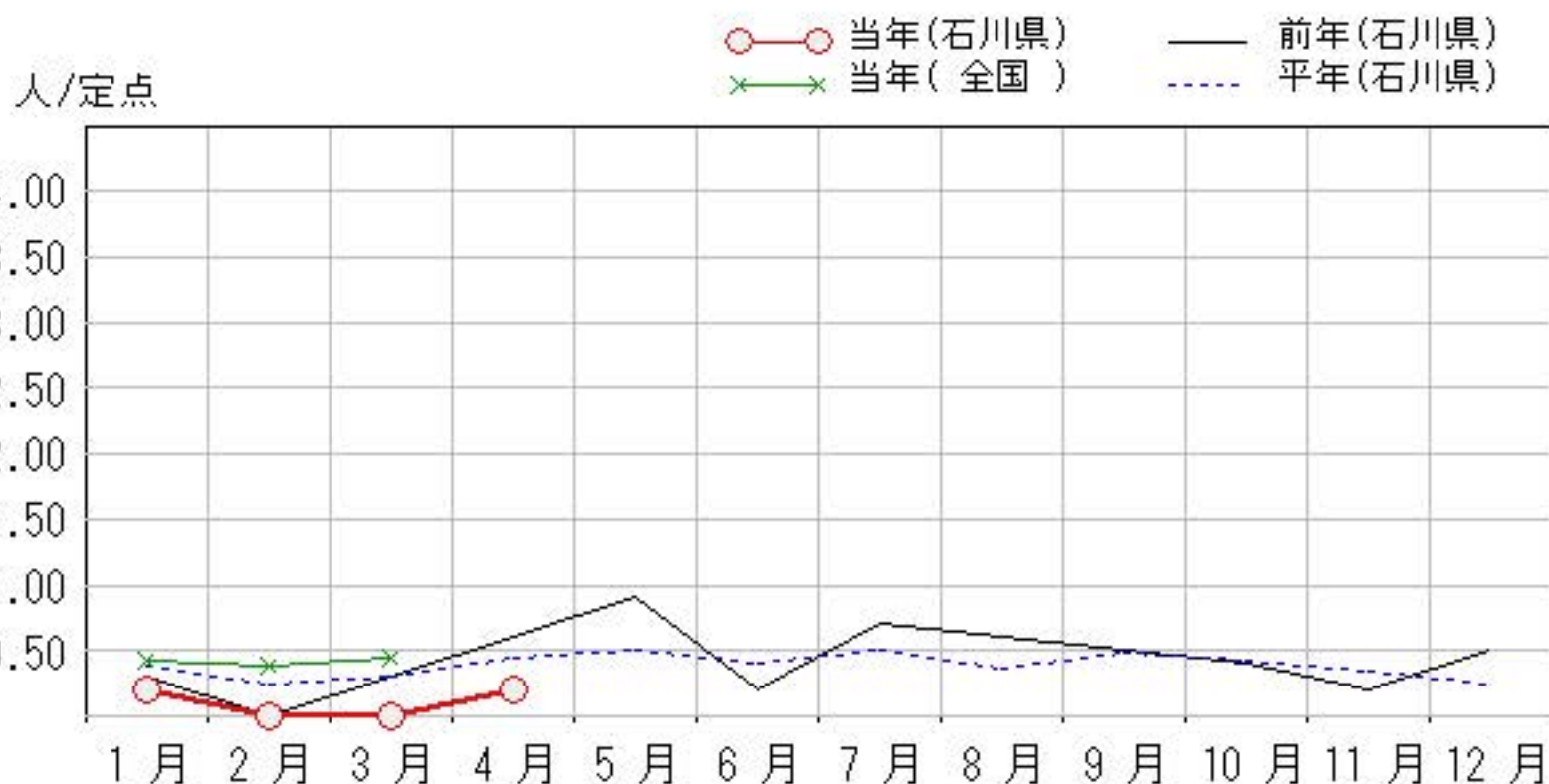
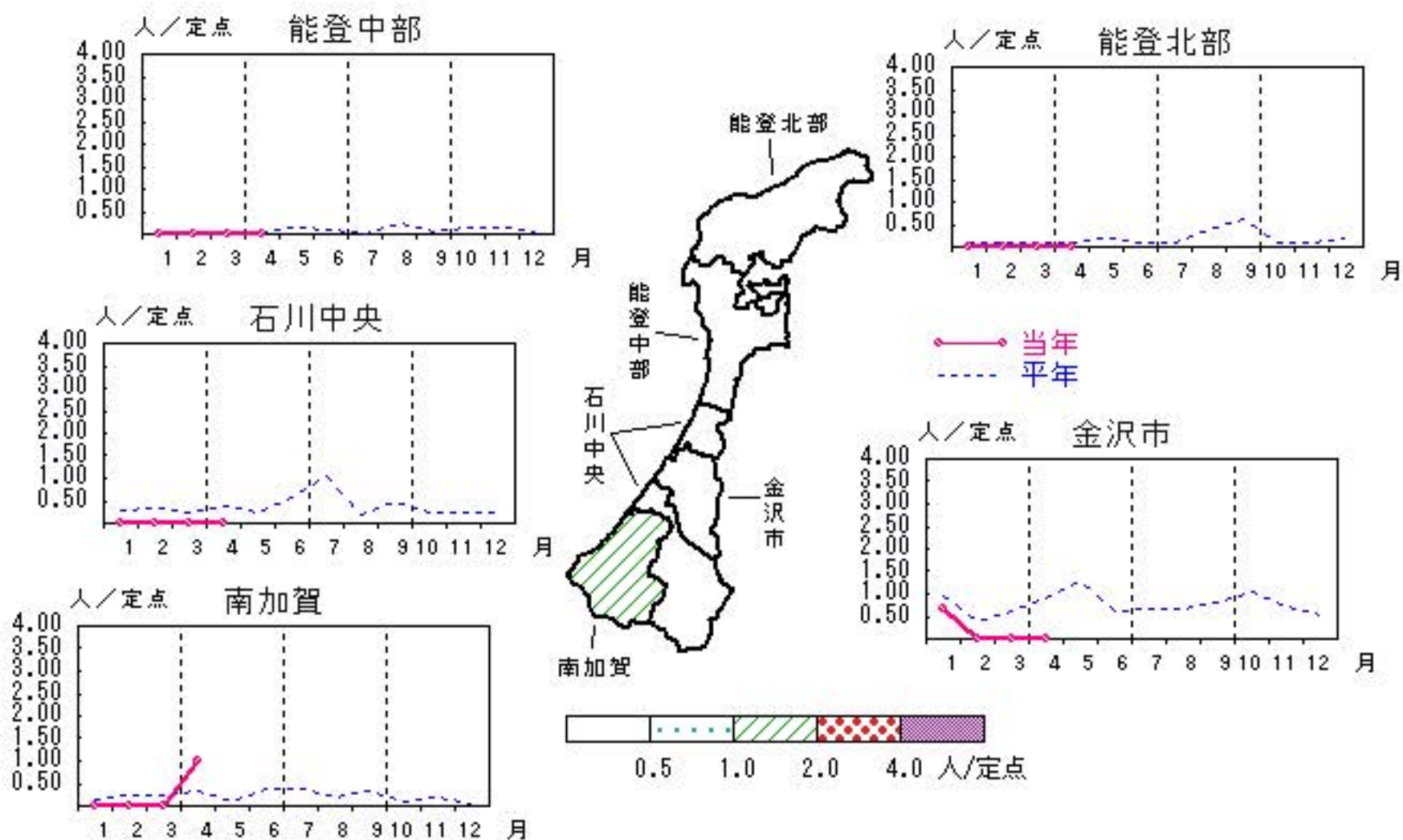


尖圭コンジローマ

2017年12月～2018年4月

上段: 定点からの患者報告数
下段: 定点あたりの患者数

	12月	1月	2月	3月	4月
石川県	5 0.50	2 0.20	0 0.00	0 0.00	2 0.20
金沢市	3 1.00	2 0.67	0 0.00	0 0.00	0 0.00
南加賀	0 0.00	0 0.00	0 0.00	0 0.00	2 1.00
石川中央	2 1.00	0 0.00	0 0.00	0 0.00	0 0.00
能登中部	0 0.00	0 0.00	0 0.00	0 0.00	0 0.00
能登北部	0 0.00	0 0.00	0 0.00	0 0.00	0 0.00

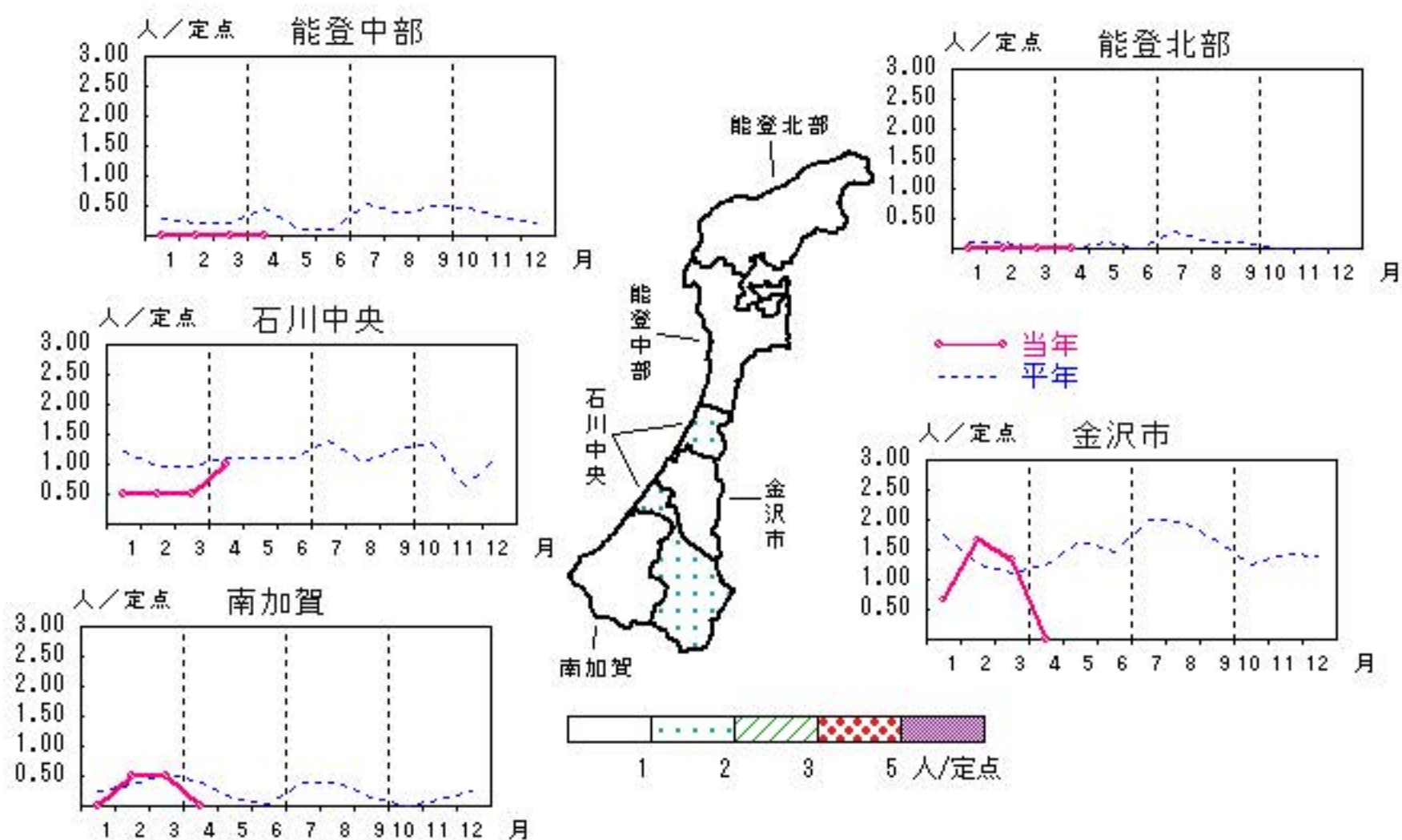


淋菌感染症

2017年12月～2018年4月

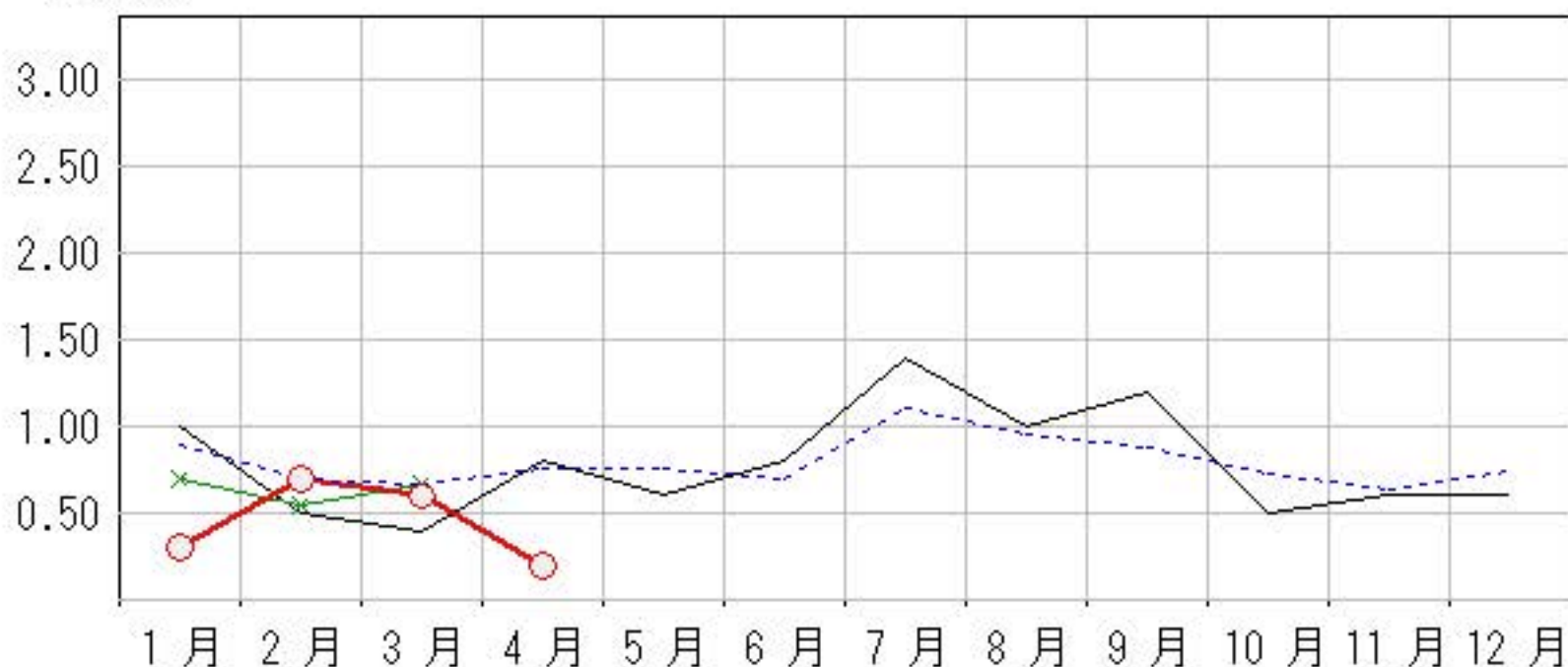
上段:定点からの患者報告数
下段:定点あたりの患者数

	12月	1月	2月	3月	4月
石川県	6 0.60	3 0.30	7 0.70	6 0.60	2 0.20
金沢市	4 1.33	2 0.67	5 1.67	4 1.33	0 0.00
南加賀	0 0.00	0 0.00	1 0.50	1 0.50	0 0.00
石川中央	2 1.00	1 0.50	1 0.50	1 0.50	2 1.00
能登中部	0 0.00	0 0.00	0 0.00	0 0.00	0 0.00
能登北部	0 0.00	0 0.00	0 0.00	0 0.00	0 0.00



人/定点

○—○ 当年(石川県) — 前年(石川県)
×—× 当年(全国) - - - 平年(石川県)

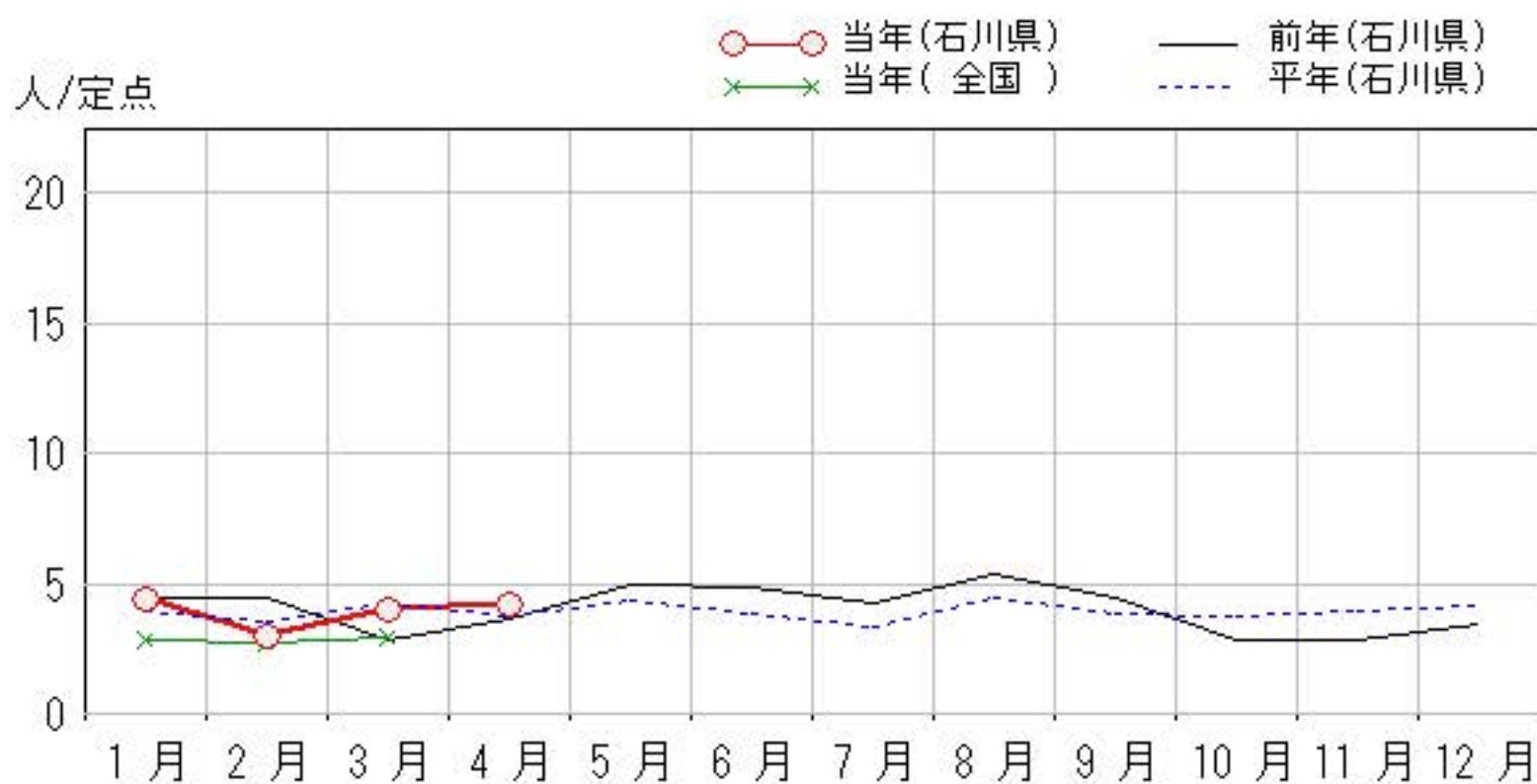
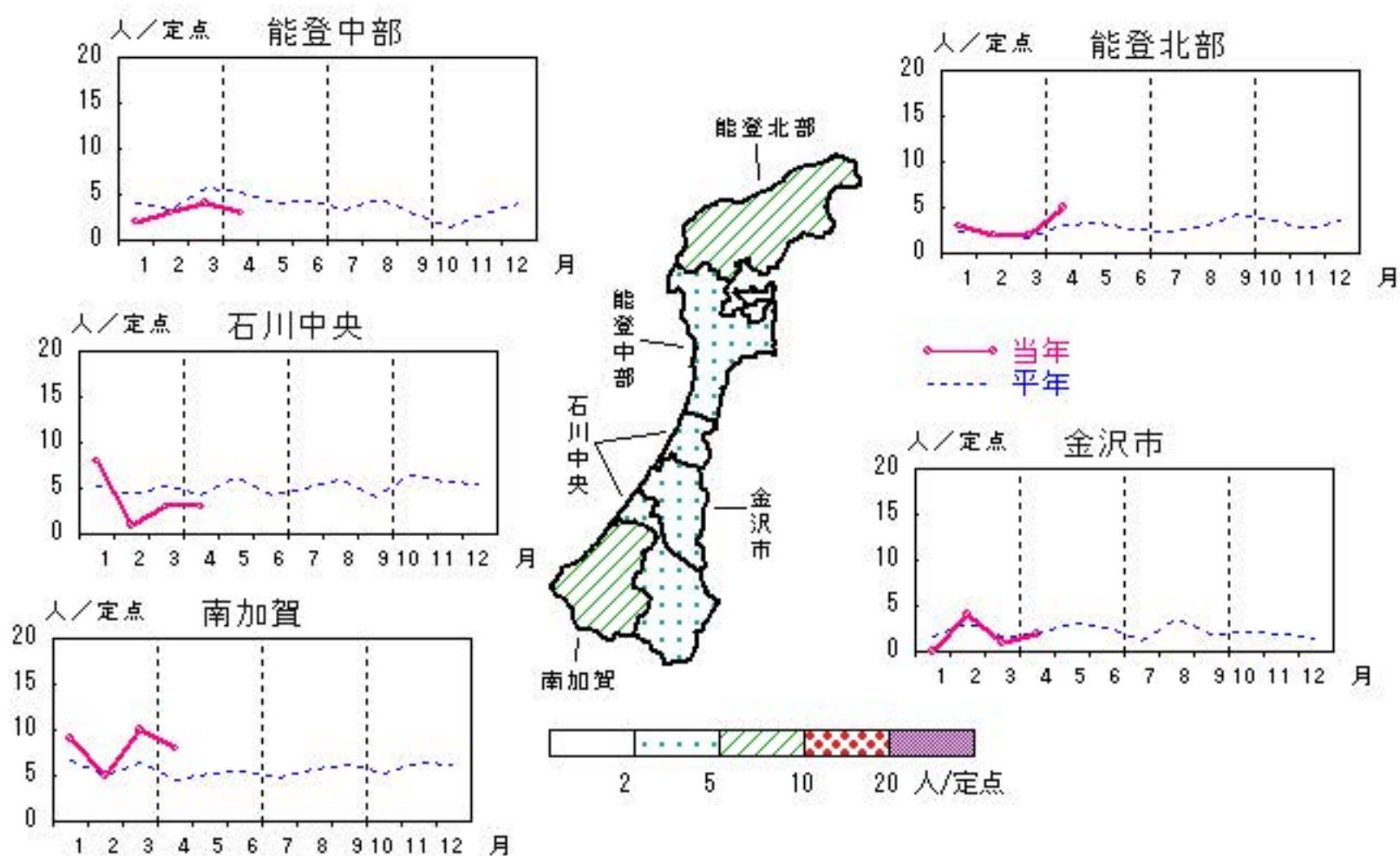


メチシリン耐性黄色ブドウ球菌感染症

2017年12月～2018年4月

上段: 定点からの患者報告数
下段: 定点あたりの患者数

	12月	1月	2月	3月	4月
石川県	17 3.40	22 4.40	15 3.00	20 4.00	21 4.20
金沢市	1 1.00	0 0.00	4 4.00	1 1.00	2 2.00
南加賀	8 8.00	9 9.00	5 5.00	10 10.00	8 8.00
石川中央	4 4.00	8 8.00	1 1.00	3 3.00	3 3.00
能登中部	1 1.00	2 2.00	3 3.00	4 4.00	3 3.00
能登北部	3 3.00	3 3.00	2 2.00	2 2.00	5 5.00

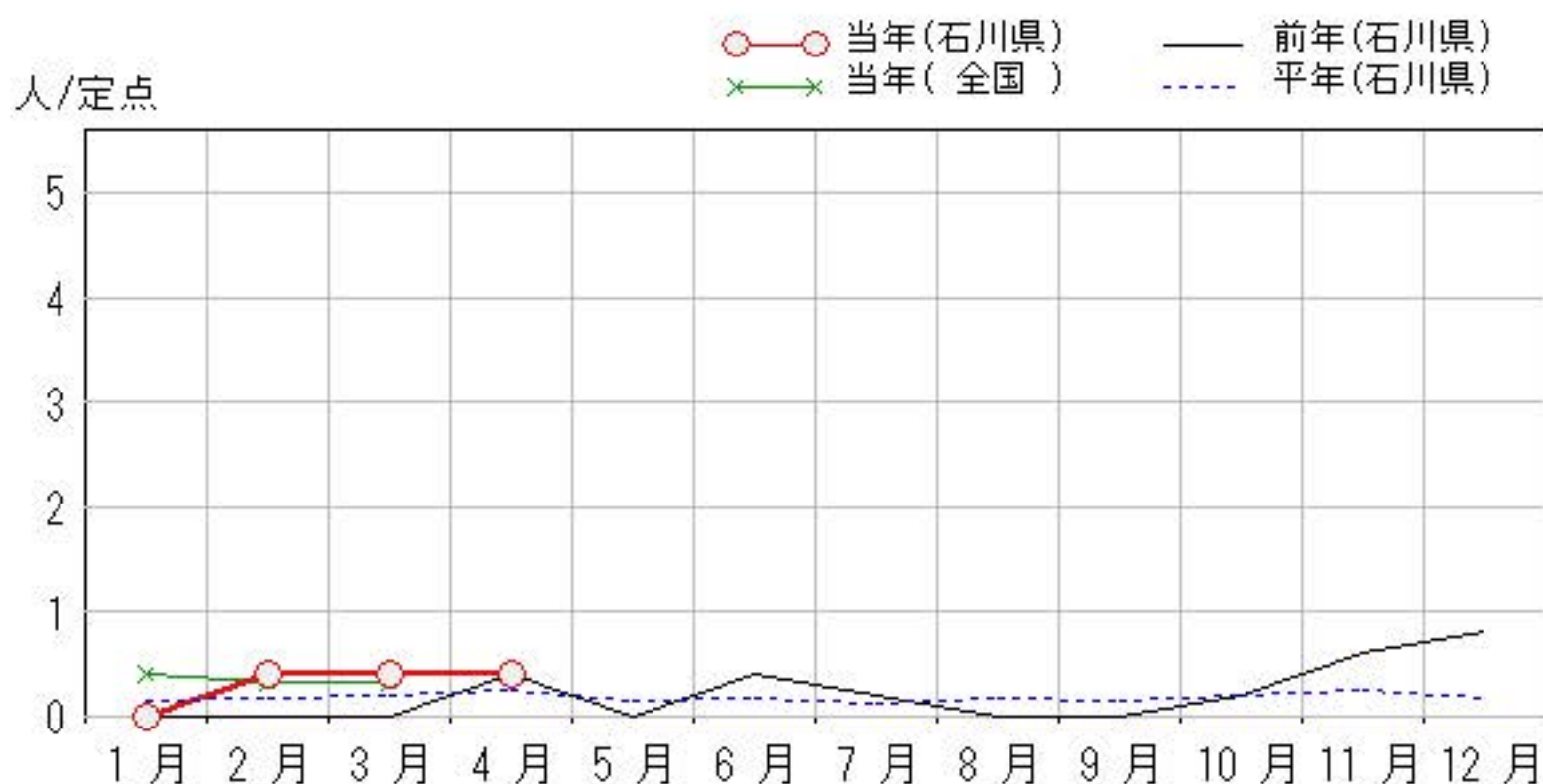
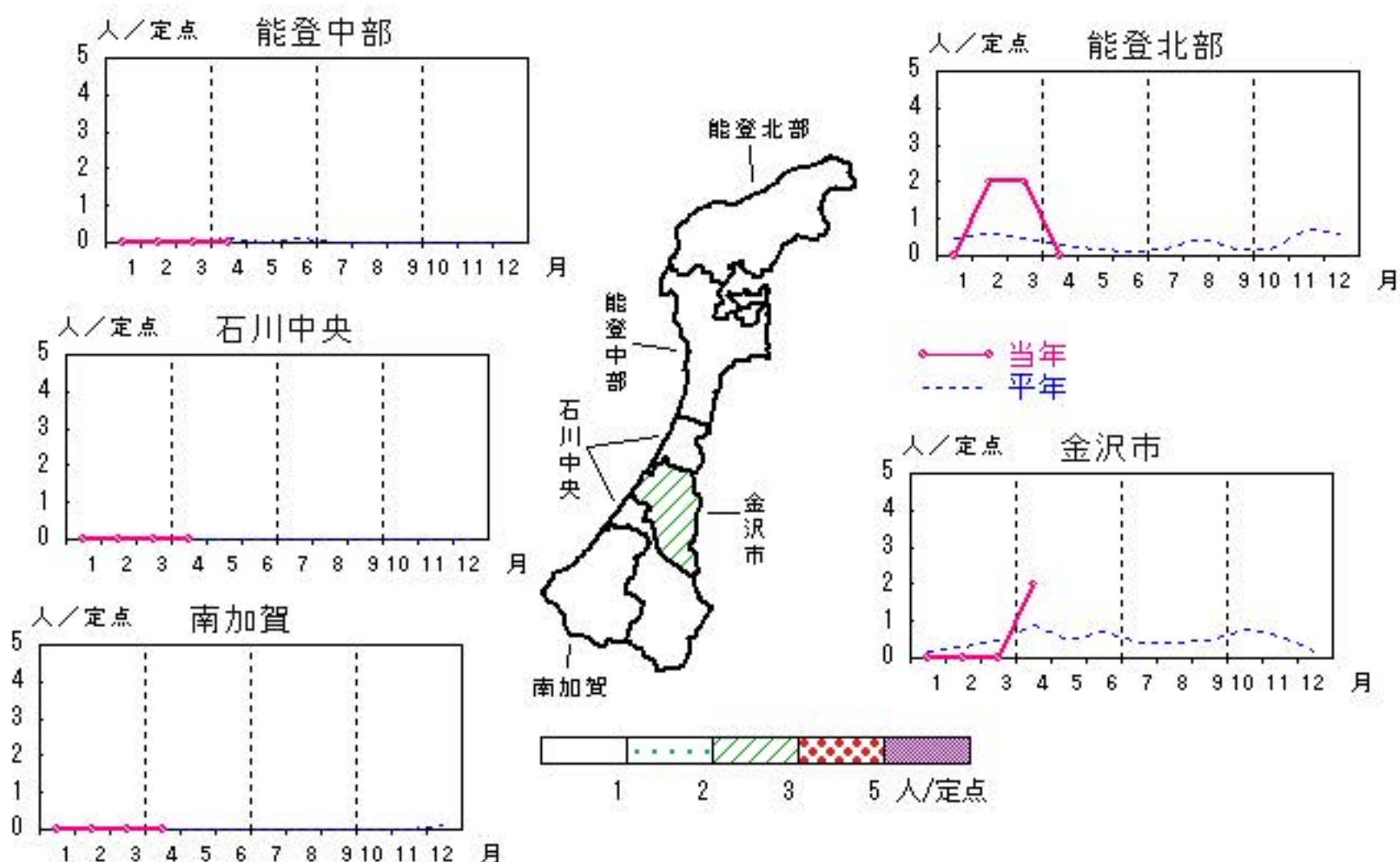


ペニシリン耐性肺炎球菌感染症

2017年12月～2018年4月

上段:定点からの患者報告数
下段:定点あたりの患者数

	12月	1月	2月	3月	4月
石川県	4 0.80	0 0.00	2 0.40	2 0.40	2 0.40
金沢市	0 0.00	0 0.00	0 0.00	0 0.00	2 2.00
南加賀	0 0.00	0 0.00	0 0.00	0 0.00	0 0.00
石川中央	0 0.00	0 0.00	0 0.00	0 0.00	0 0.00
能登中部	0 0.00	0 0.00	0 0.00	0 0.00	0 0.00
能登北部	4 4.00	0 0.00	2 2.00	2 2.00	0 0.00

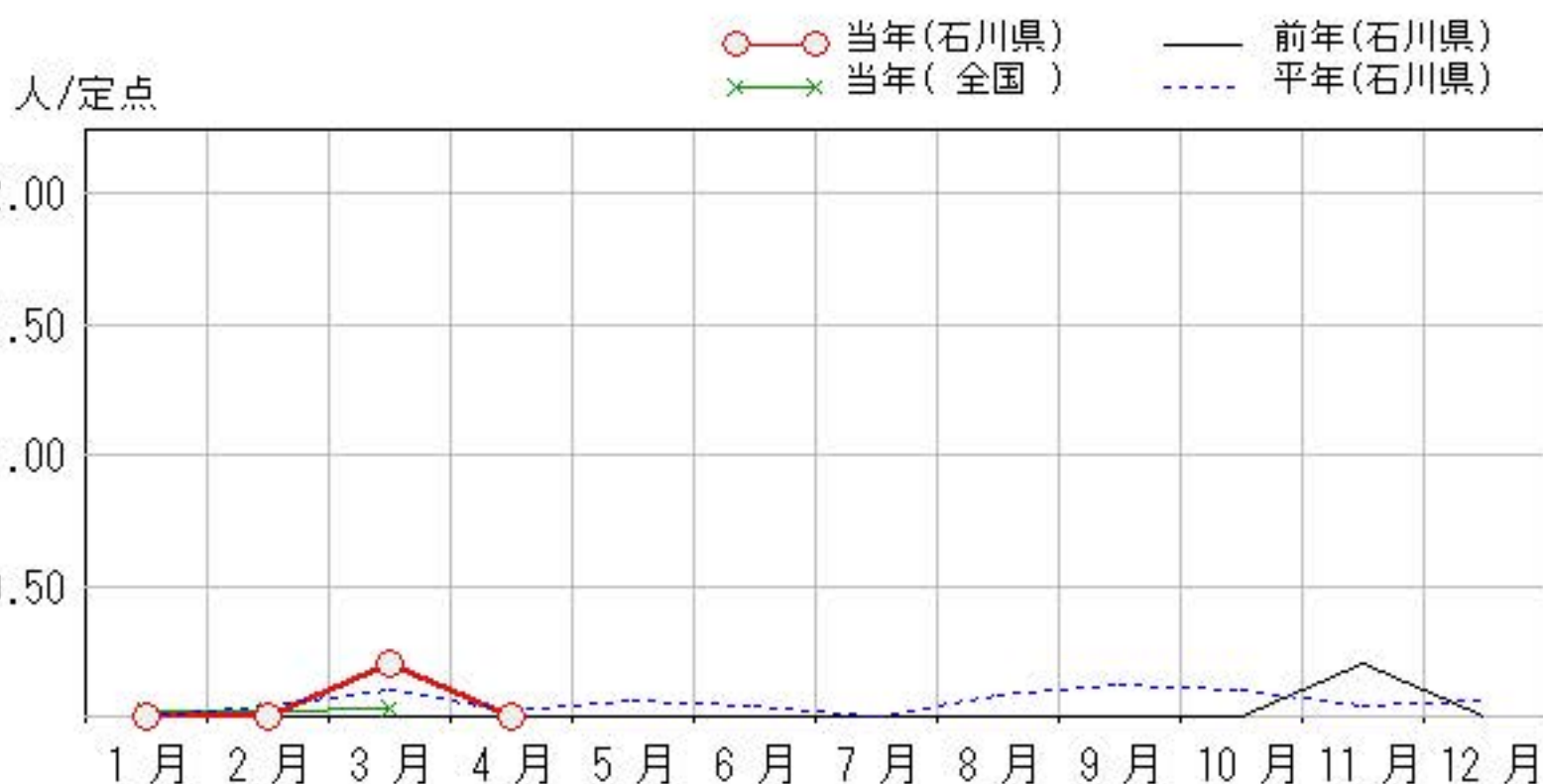
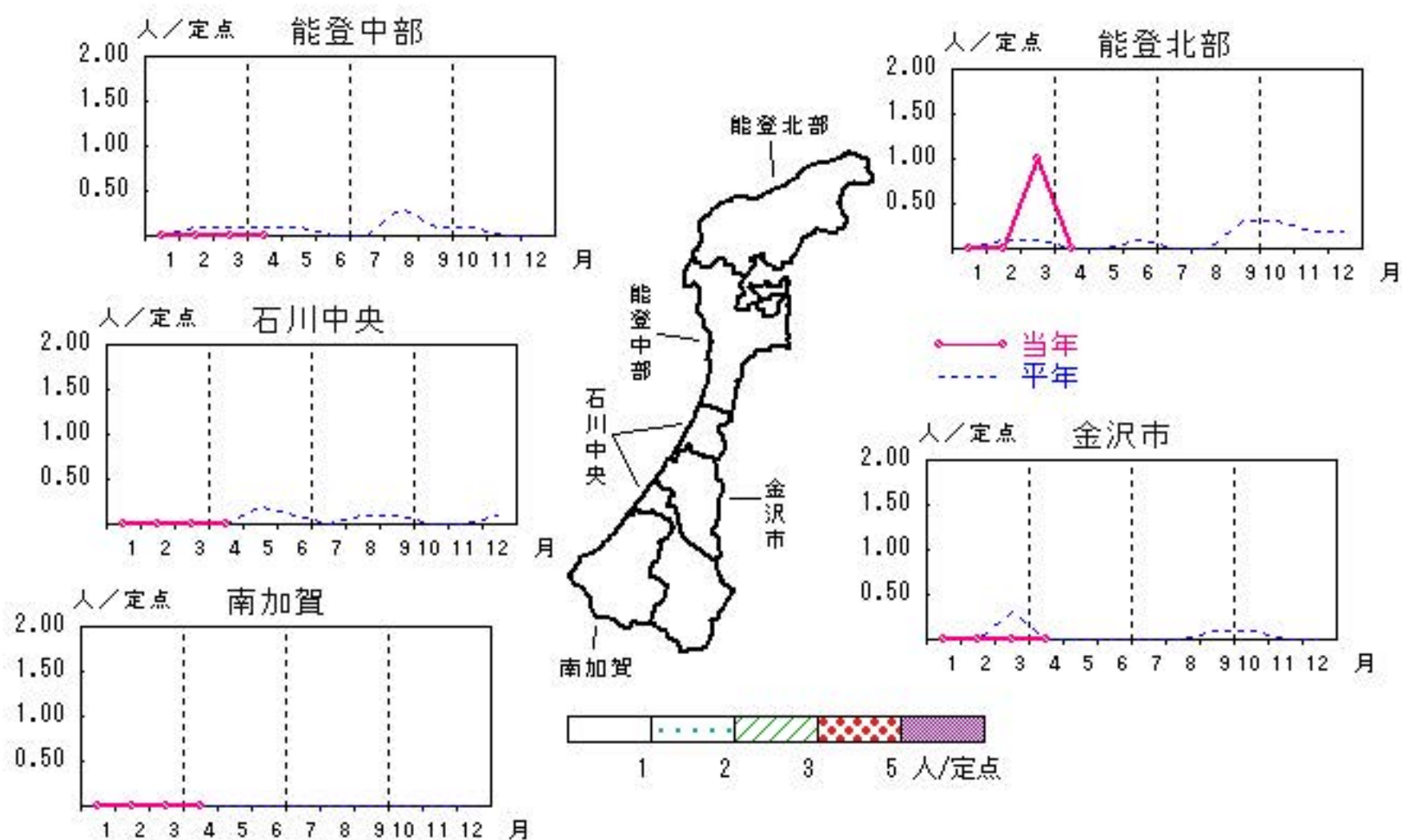


薬剤耐性緑膿菌感染症

2017年12月～2018年4月

上段: 定点からの患者報告数
下段: 定点あたりの患者数

	12月	1月	2月	3月	4月
石川県	0 0.00	0 0.00	0 0.00	1 0.20	0 0.00
金沢市	0 0.00	0 0.00	0 0.00	0 0.00	0 0.00
南加賀	0 0.00	0 0.00	0 0.00	0 0.00	0 0.00
石川中央	0 0.00	0 0.00	0 0.00	0 0.00	0 0.00
能登中部	0 0.00	0 0.00	0 0.00	0 0.00	0 0.00
能登北部	0 0.00	0 0.00	0 0.00	1 1.00	0 0.00



疾患別・年齢階級別患者報告数

2018年 4月(石川県)

	性器クラミジア感染症	性感器ヘルペスウイルス感染症	尖圭コンジローマ	淋菌感染症	ブドウ球菌耐性黄色メチシリン感染症	ペニシリン耐性肺炎球菌感染症	薬剤耐性緑膿菌感染症
計	17	1	2	2	21	2	
0歳							
1歳～4歳					2		
5歳～9歳							
10歳～14歳					1		
15歳～19歳	1						
20歳～24歳	10			1			
25歳～29歳	1		1				
30歳～34歳		1		1	1	1	
35歳～39歳	2		1		1		
40歳～44歳						1	
45歳～49歳	1						
50歳～54歳	2						
55歳～59歳					1		
60歳～64歳					2		
65歳～69歳							
70歳以上					13		

石川県感染症情報センター