

# 感 染 症 発 生 動 向 調 査 ( 月 報 ) の 保 健 所 別 発 生 状 況

	調 査 対 象 期 間			定 点 当 り		南加賀 定 点 2	石 川 中 央		能登中部 定 点 2	能登北部 定 点 1	備 考	
	前 月 1月	今 月 2月	増 減	前年同月	今月 (2月)		金 沢 市 定 点 3	石川中央 定 点 2				
1	性器クラミジア感染症	21	17	△4	1.6	1.7	↓	↓	→	↑	新: 今月新たに報告あり  矢印: 前月に引き続き報告あり ↑ 増加 ↓ 減少 → 同数  ▽: 前月報告あり、今月報告なし	
2	性器ヘルペスウイルス感染症	1	8	7	0.6	0.8		新	▽			
3	尖圭コンジローマ	3	—	△3	0.5	—		▽	▽			
4	淋菌感染症	10	5	△5	0.6	0.5		↓	↓			
							南加賀 定 点 1	金 沢 市 定 点 1	石川中央 定 点 1	能登中部 定 点 1	能登北部 定 点 1	
5	メチシリン耐性黄色ブドウ球菌感染症	22	22	—	2.6	4.4	↓	↓	↑	↓	→	
6	ペニシリン耐性肺炎球菌感染症	—	—	—	0.2	—						
7	薬剤耐性緑膿菌感染症	—	—	—	—	—						
合 計		57	52	△5								

※ 本 月 報 は 情 報 提 供 時 の 速 報 値 で あり、今 後 調 査 な どの 結 果 に 応 じ て、若 干 の 変 更 が 生 じ る 場 合 が あり ます。

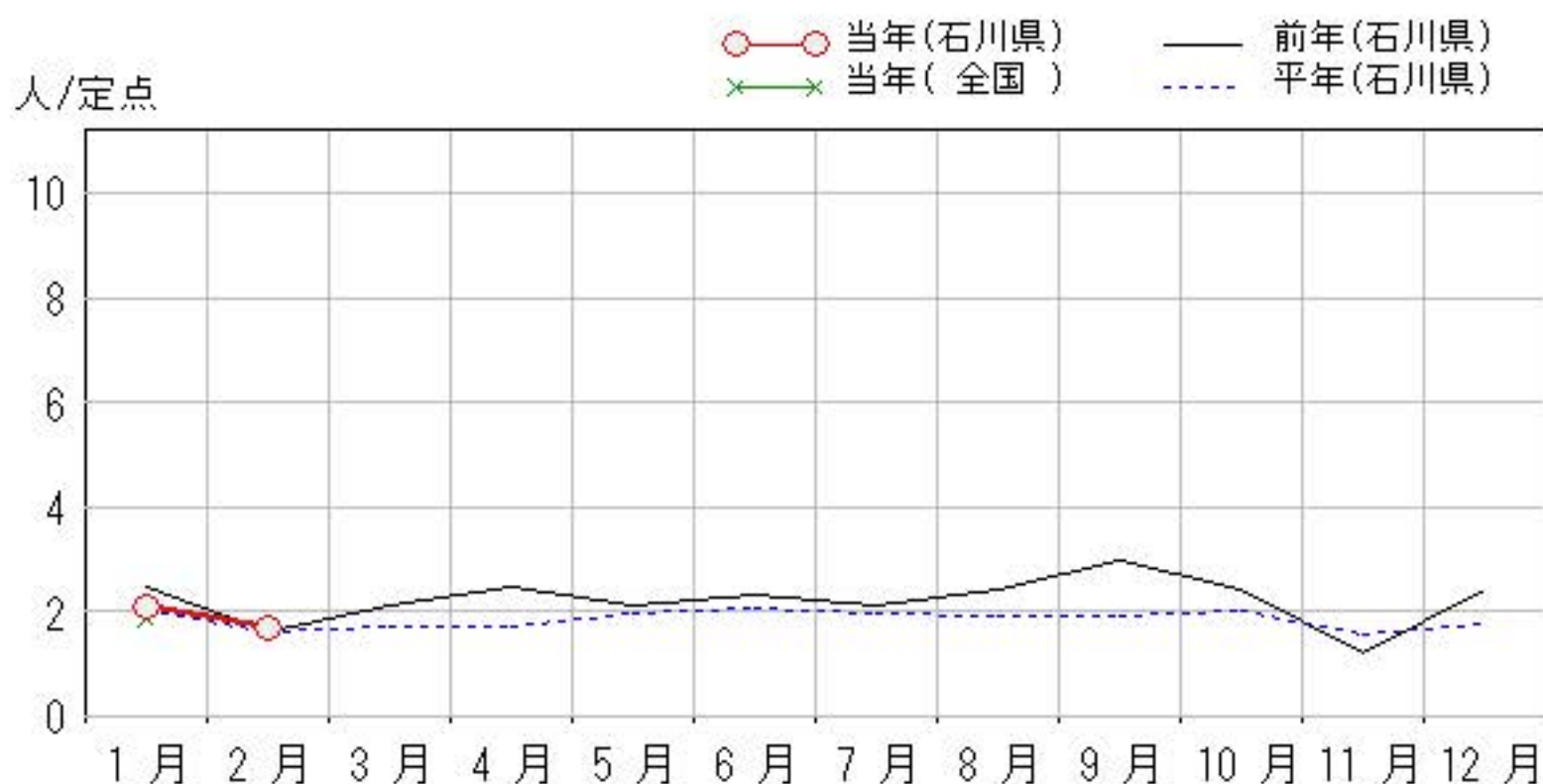
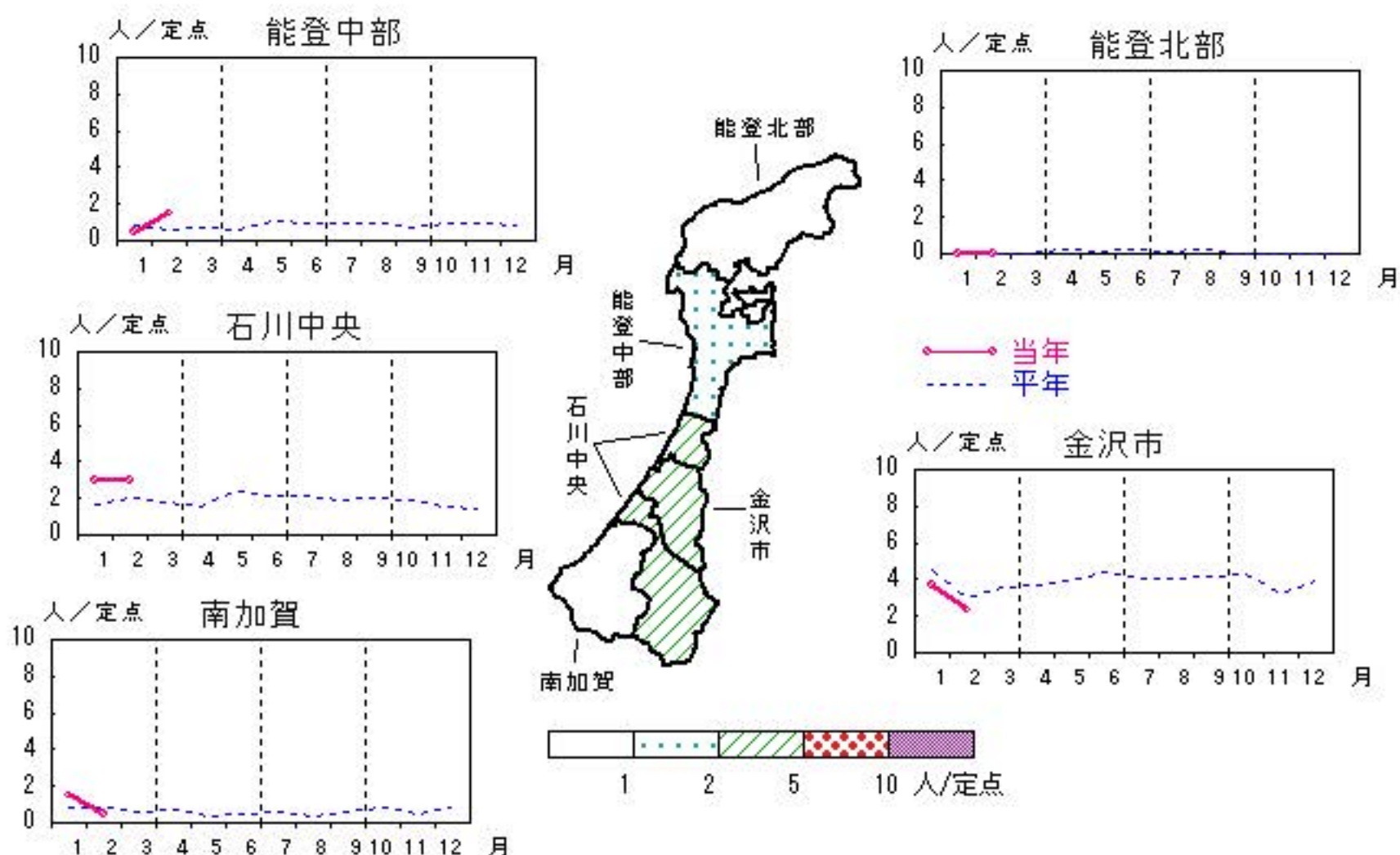
石 川 県 感 染 症 情 報 セ ン タ ー

# 性器クラミジア感染症

2016年10月～2017年2月

上段:定点からの患者報告数  
下段:定点あたりの患者数

	10月	11月	12月	1月	2月
石川県	24 <b>2.40</b>	12 <b>1.20</b>	24 <b>2.40</b>	21 <b>2.10</b>	17 <b>1.70</b>
金沢市	13 <b>4.33</b>	7 <b>2.33</b>	15 <b>5.00</b>	11 <b>3.67</b>	7 <b>2.33</b>
南加賀	3 <b>1.50</b>	0 <b>0.00</b>	2 <b>1.00</b>	3 <b>1.50</b>	1 <b>0.50</b>
石川中央	4 <b>2.00</b>	5 <b>2.50</b>	6 <b>3.00</b>	6 <b>3.00</b>	6 <b>3.00</b>
能登中部	4 <b>2.00</b>	0 <b>0.00</b>	1 <b>0.50</b>	1 <b>0.50</b>	3 <b>1.50</b>
能登北部	0 <b>0.00</b>	0 <b>0.00</b>	0 <b>0.00</b>	0 <b>0.00</b>	0 <b>0.00</b>

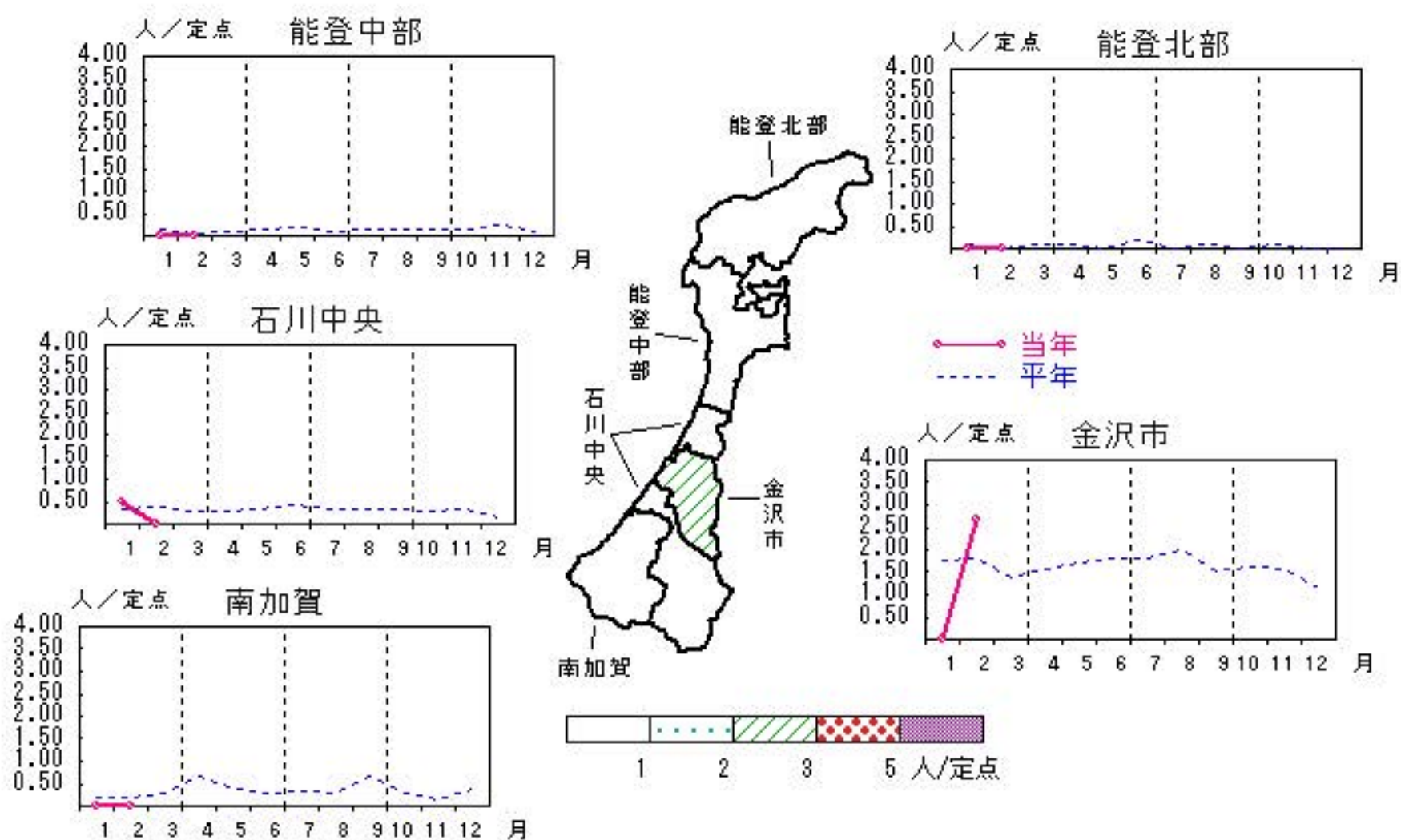


# 性器ヘルペスウィルス感染症

2016年10月～2017年2月

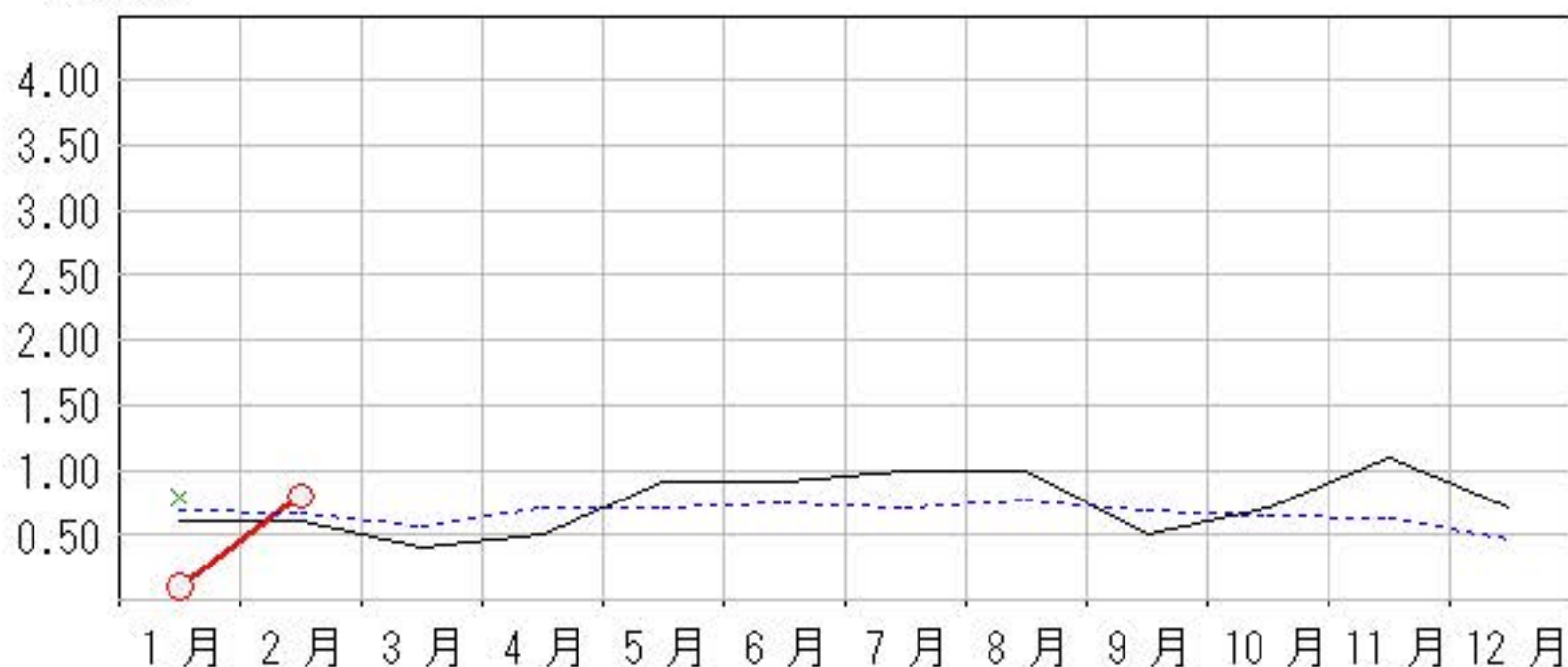
上段: 定点からの患者報告数  
下段: 定点あたりの患者数

	10月	11月	12月	1月	2月
石川県	7 <b>0.70</b>	11 <b>1.10</b>	7 <b>0.70</b>	1 <b>0.10</b>	8 <b>0.80</b>
金沢市	6 <b>2.00</b>	8 <b>2.67</b>	6 <b>2.00</b>	0 <b>0.00</b>	8 <b>2.67</b>
南加賀	1 <b>0.50</b>	0 <b>0.00</b>	1 <b>0.50</b>	0 <b>0.00</b>	0 <b>0.00</b>
石川中央	0 <b>0.00</b>	2 <b>1.00</b>	0 <b>0.00</b>	1 <b>0.50</b>	0 <b>0.00</b>
能登中部	0 <b>0.00</b>	1 <b>0.50</b>	0 <b>0.00</b>	0 <b>0.00</b>	0 <b>0.00</b>
能登北部	0 <b>0.00</b>	0 <b>0.00</b>	0 <b>0.00</b>	0 <b>0.00</b>	0 <b>0.00</b>



人/定点

○—○ 当年(石川県)      — 前年(石川県)  
×—× 当年(全国)      - - - 平年(石川県)



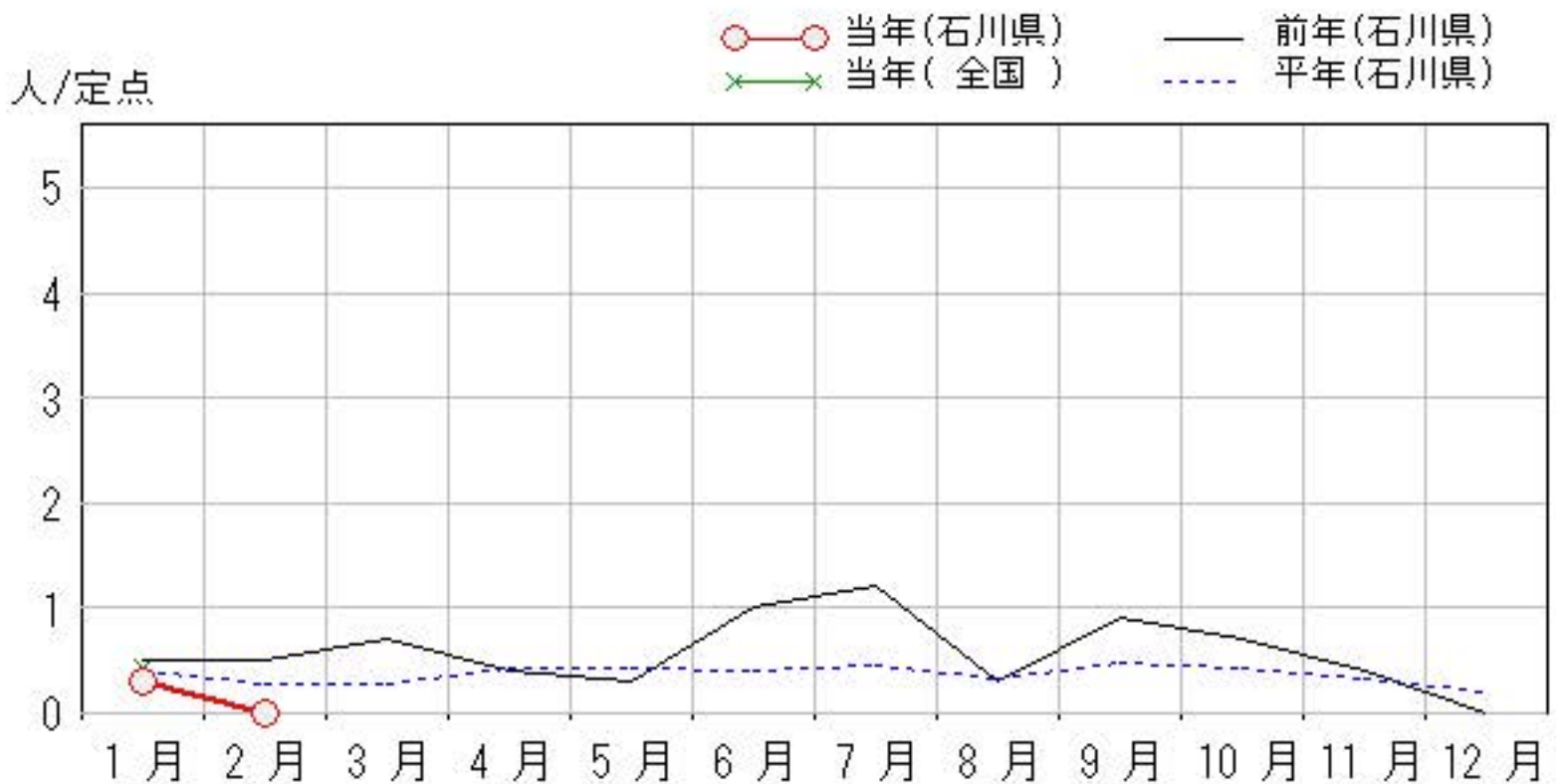
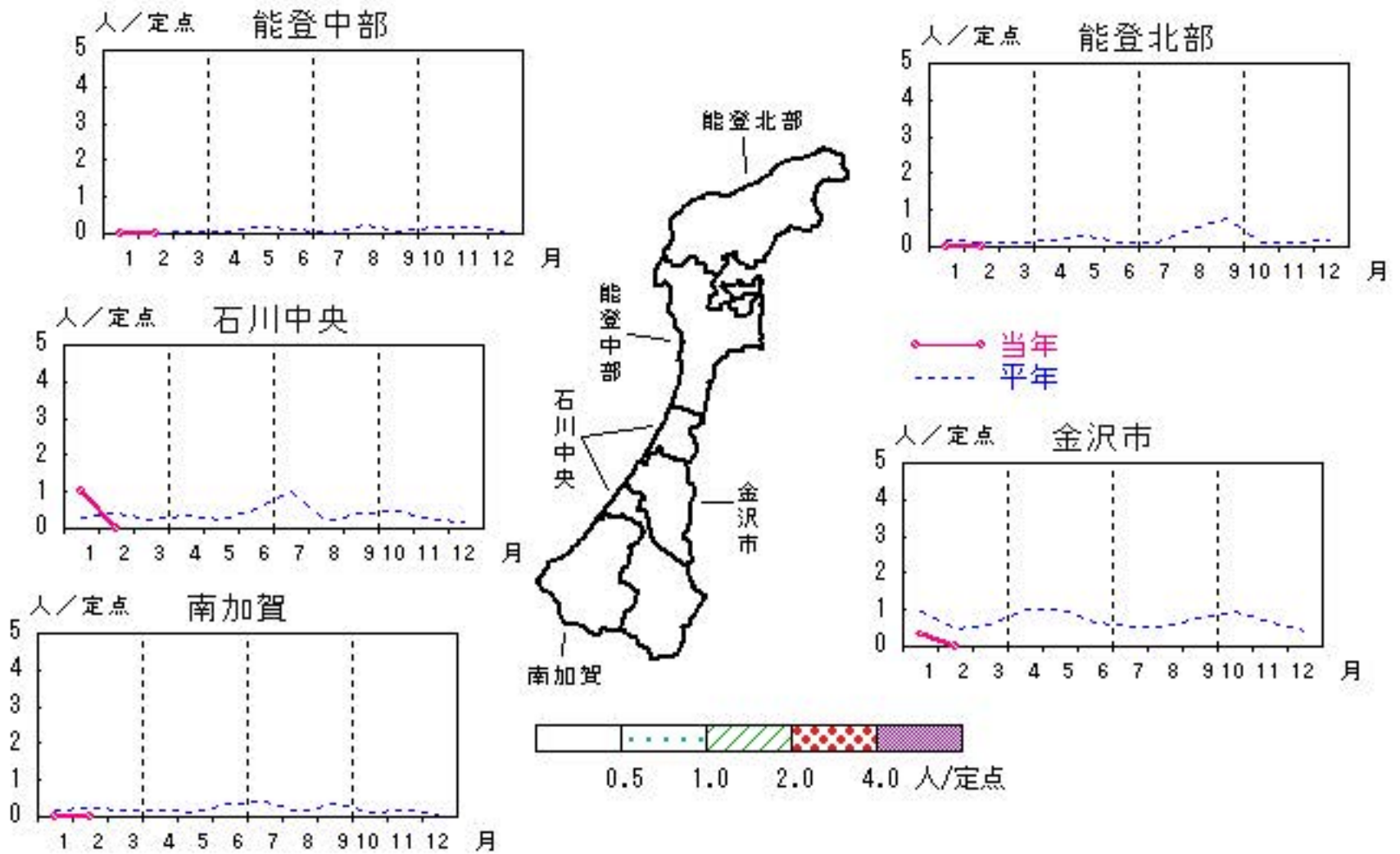


# 尖圭コンジローマ

2016年10月～2017年2月

上段: 定点からの患者報告数  
下段: 定点あたりの患者数

	10月	11月	12月	1月	2月
石川県	7 <b>0.70</b>	4 <b>0.40</b>	0 <b>0.00</b>	3 <b>0.30</b>	0 <b>0.00</b>
金沢市	7 <b>2.33</b>	4 <b>1.33</b>	0 <b>0.00</b>	1 <b>0.33</b>	0 <b>0.00</b>
南加賀	0 <b>0.00</b>	0 <b>0.00</b>	0 <b>0.00</b>	0 <b>0.00</b>	0 <b>0.00</b>
石川中央	0 <b>0.00</b>	0 <b>0.00</b>	0 <b>0.00</b>	2 <b>1.00</b>	0 <b>0.00</b>
能登中部	0 <b>0.00</b>	0 <b>0.00</b>	0 <b>0.00</b>	0 <b>0.00</b>	0 <b>0.00</b>
能登北部	0 <b>0.00</b>	0 <b>0.00</b>	0 <b>0.00</b>	0 <b>0.00</b>	0 <b>0.00</b>

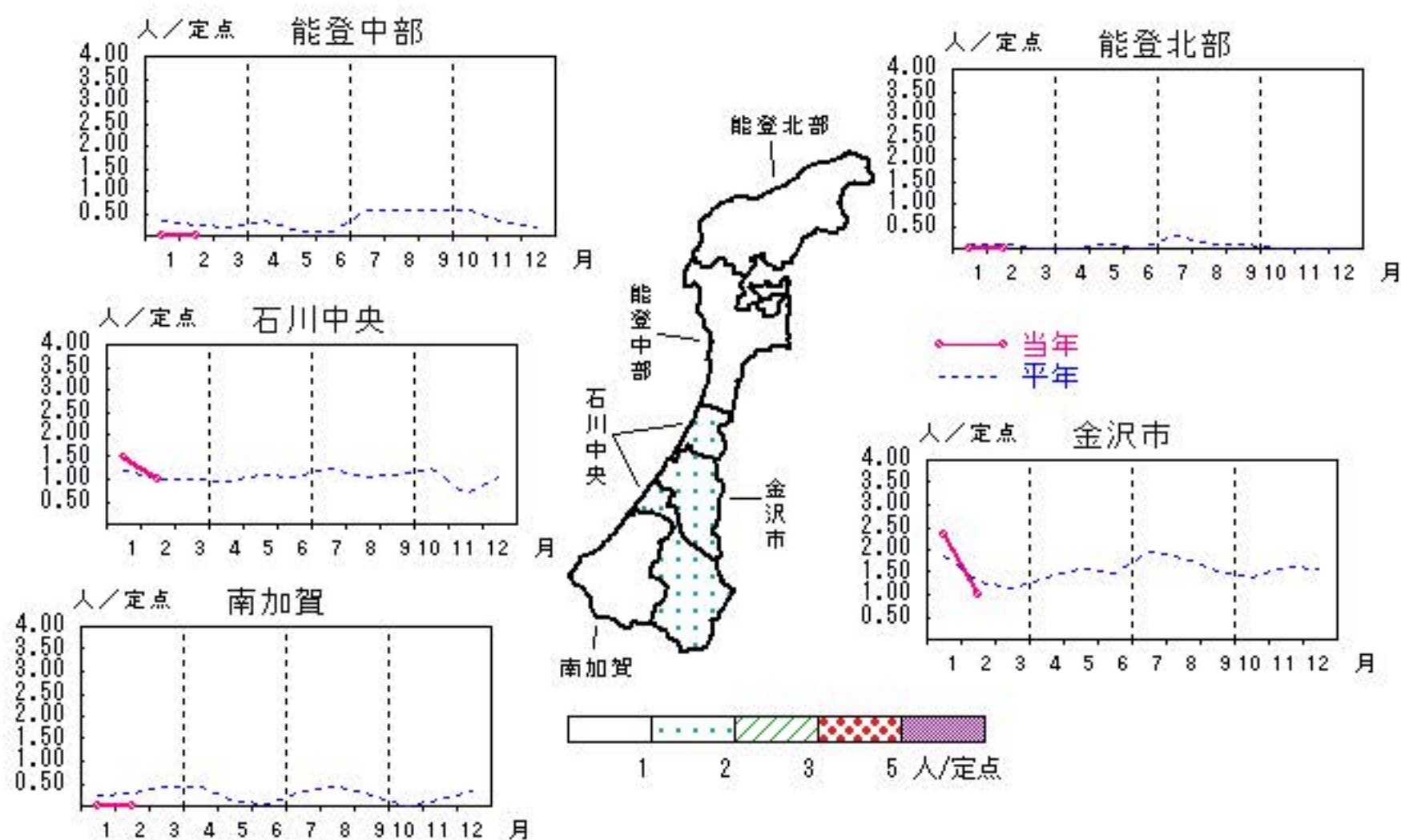


# 淋菌感染症

2016年10月～2017年2月

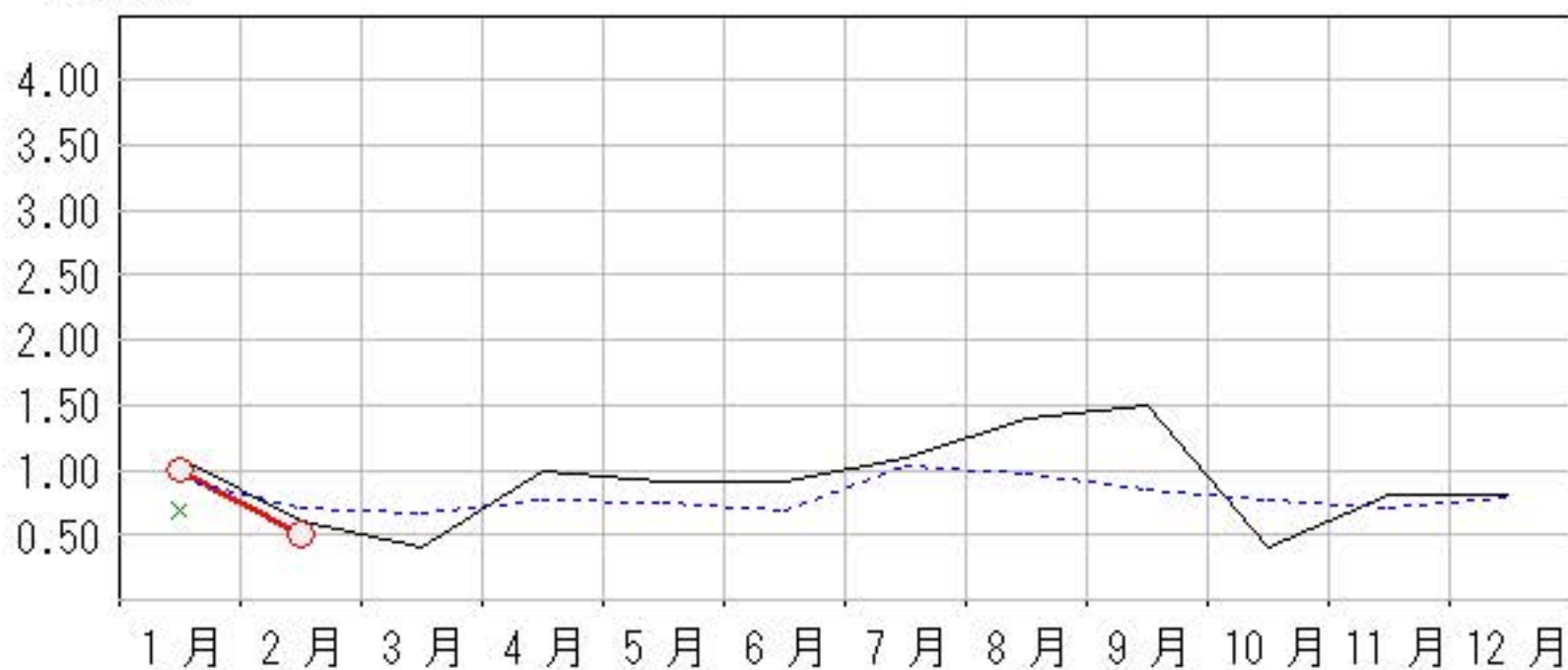
上段:定点からの患者報告数  
下段:定点あたりの患者数

	10月	11月	12月	1月	2月
石川県	4 <b>0.40</b>	8 <b>0.80</b>	8 <b>0.80</b>	10 <b>1.00</b>	5 <b>0.50</b>
金沢市	2 <b>0.67</b>	5 <b>1.67</b>	3 <b>1.00</b>	7 <b>2.33</b>	3 <b>1.00</b>
南加賀	0 <b>0.00</b>	0 <b>0.00</b>	2 <b>1.00</b>	0 <b>0.00</b>	0 <b>0.00</b>
石川中央	2 <b>1.00</b>	3 <b>1.50</b>	3 <b>1.50</b>	3 <b>1.50</b>	2 <b>1.00</b>
能登中部	0 <b>0.00</b>	0 <b>0.00</b>	0 <b>0.00</b>	0 <b>0.00</b>	0 <b>0.00</b>
能登北部	0 <b>0.00</b>	0 <b>0.00</b>	0 <b>0.00</b>	0 <b>0.00</b>	0 <b>0.00</b>



人/定点

○—○ 当年(石川県)      — 前年(石川県)  
×—× 当年(全国)      - - - 平年(石川県)



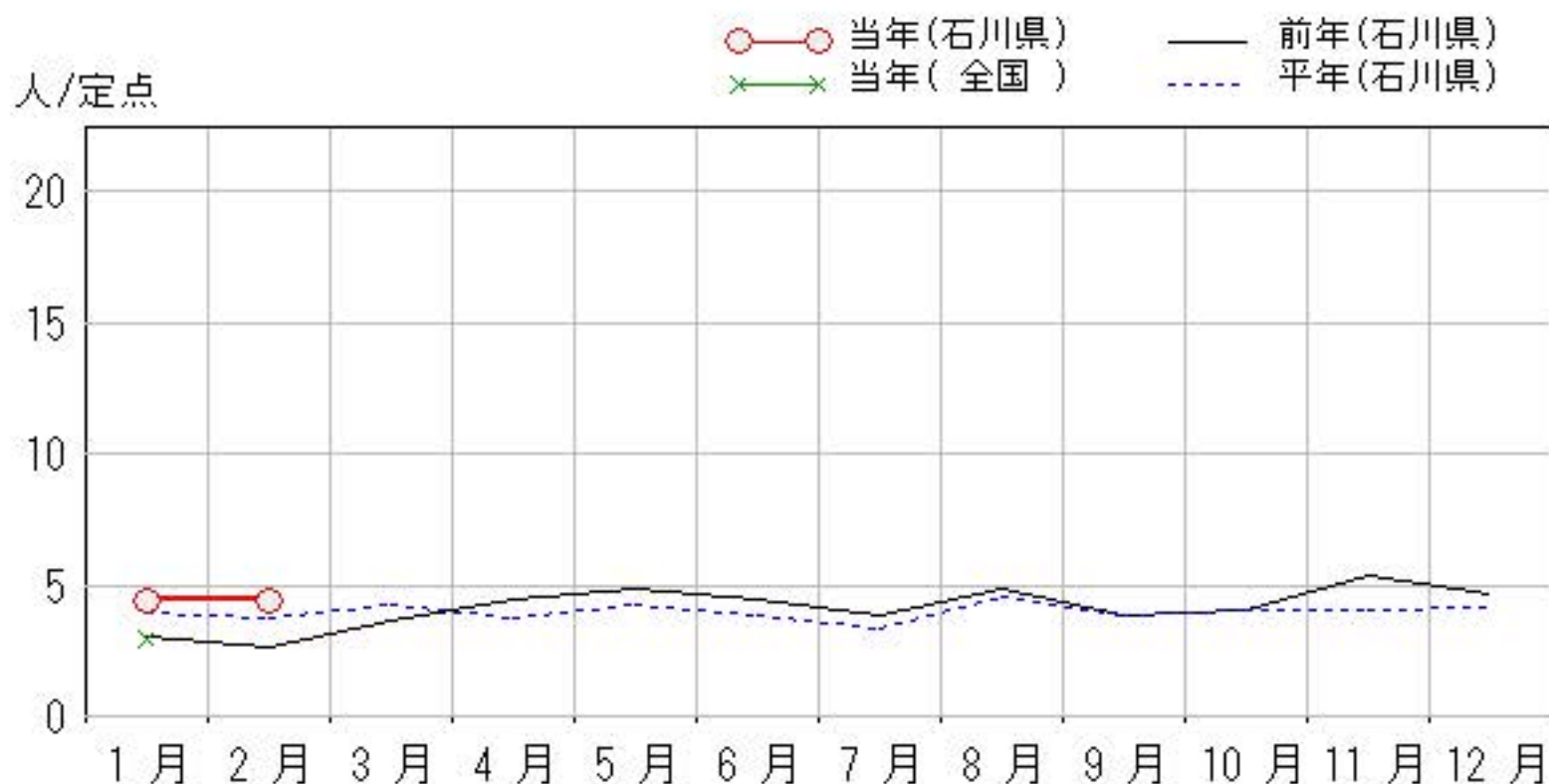
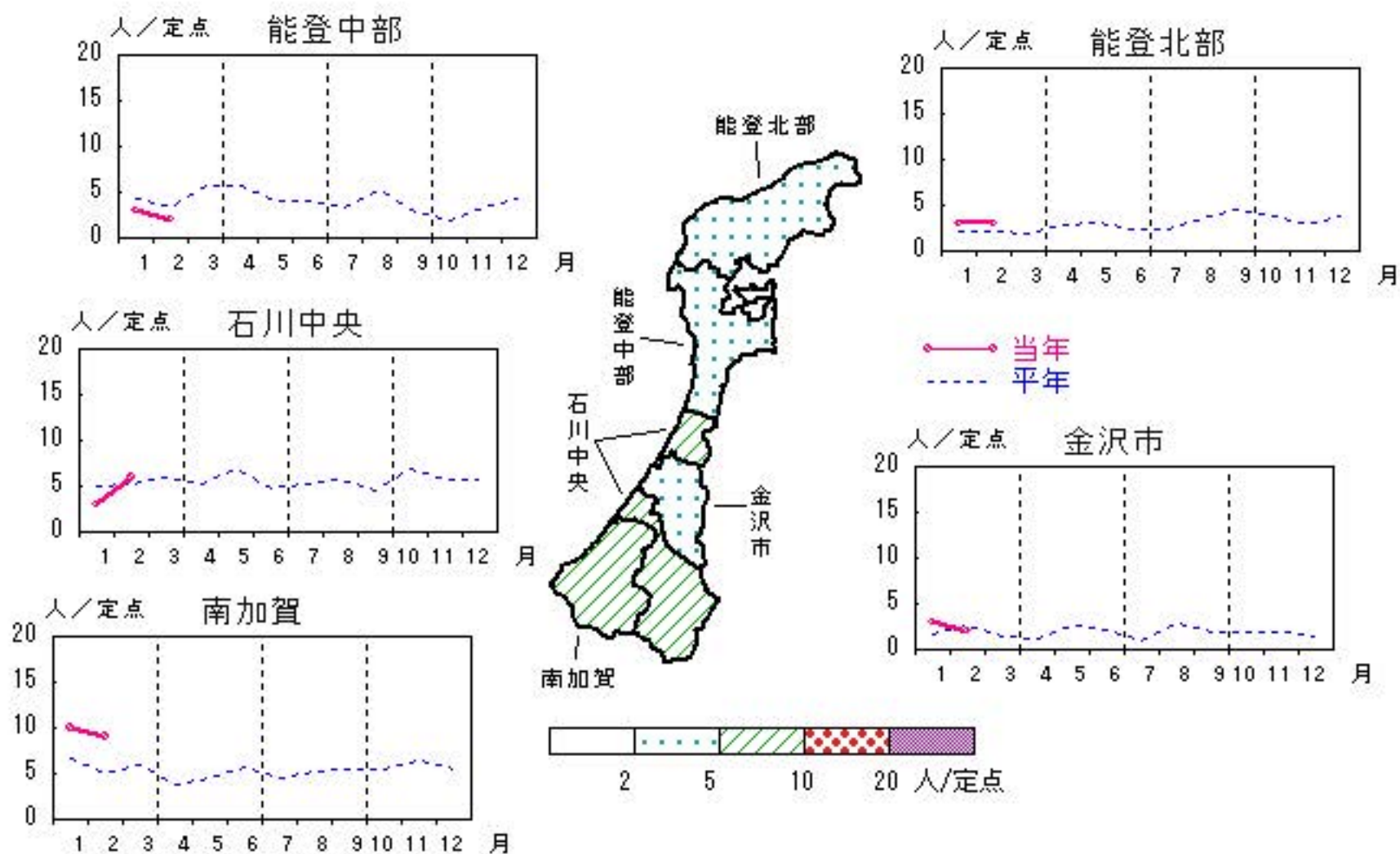


# メチシリン耐性黄色ブドウ球菌感染症

2016年10月～2017年2月

上段: 定点からの患者報告数  
下段: 定点あたりの患者数

	10月	11月	12月	1月	2月
石川県	20 <b>4.00</b>	27 <b>5.40</b>	23 <b>4.60</b>	22 <b>4.40</b>	22 <b>4.40</b>
金沢市	3 <b>3.00</b>	3 <b>3.00</b>	4 <b>4.00</b>	3 <b>3.00</b>	2 <b>2.00</b>
南加賀	8 <b>8.00</b>	12 <b>12.00</b>	6 <b>6.00</b>	10 <b>10.00</b>	9 <b>9.00</b>
石川中央	2 <b>2.00</b>	5 <b>5.00</b>	9 <b>9.00</b>	3 <b>3.00</b>	6 <b>6.00</b>
能登中部	1 <b>1.00</b>	2 <b>2.00</b>	2 <b>2.00</b>	3 <b>3.00</b>	2 <b>2.00</b>
能登北部	6 <b>6.00</b>	5 <b>5.00</b>	2 <b>2.00</b>	3 <b>3.00</b>	3 <b>3.00</b>

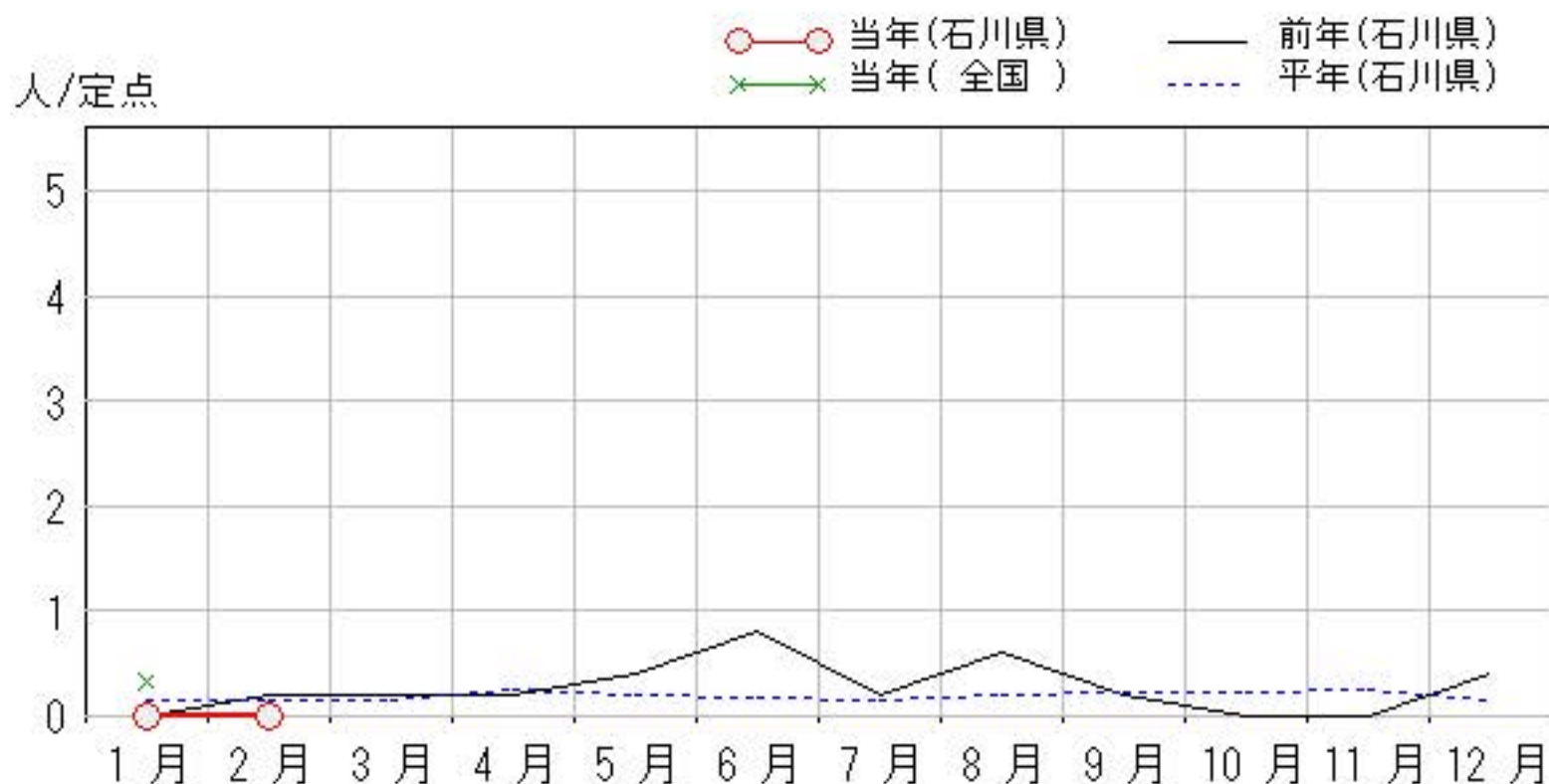
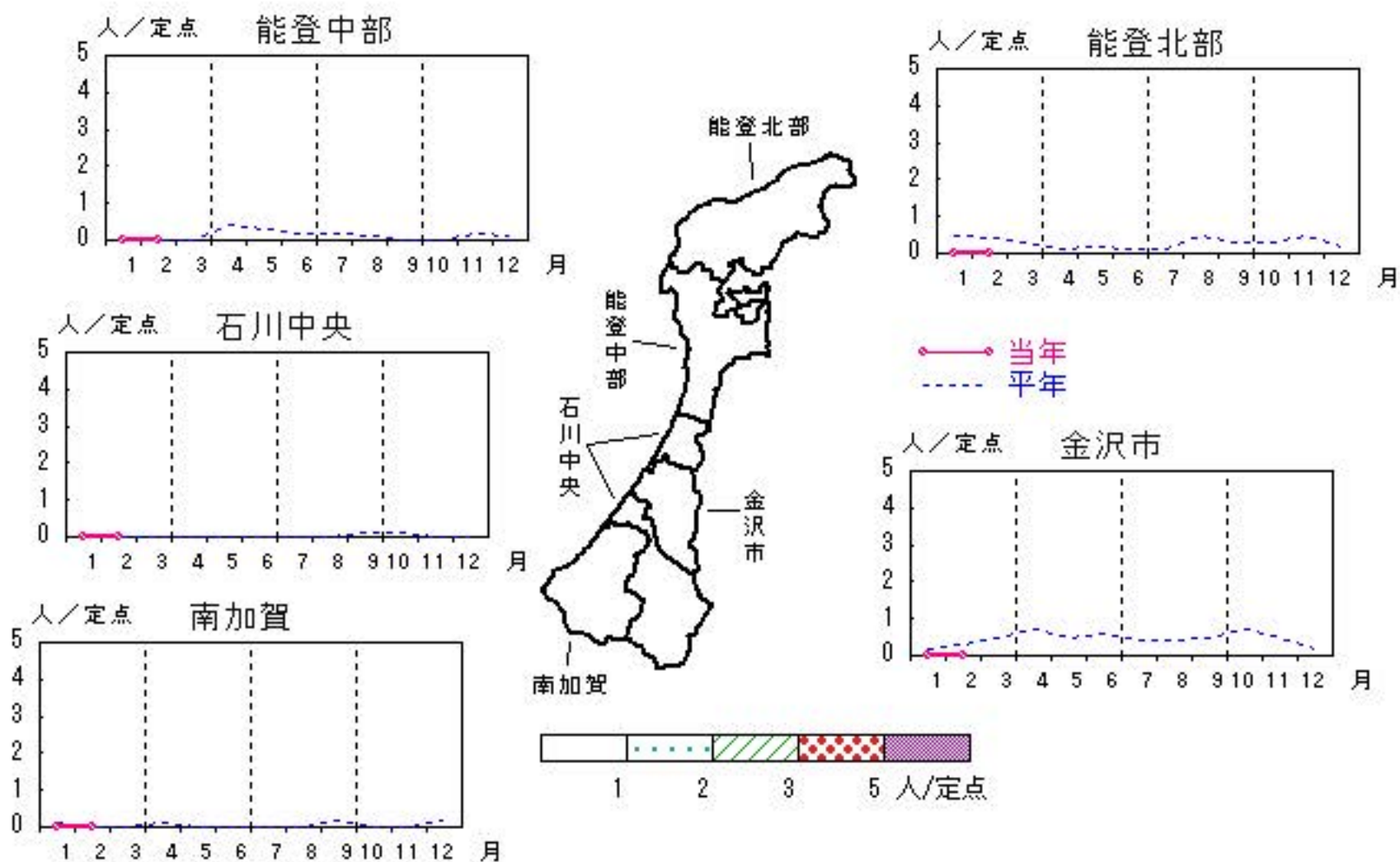


# ペニシリン耐性肺炎球菌感染症

2016年10月～2017年2月

上段:定点からの患者報告数  
下段:定点あたりの患者数

	10月	11月	12月	1月	2月
石川県	0 0.00	0 0.00	2 0.40	0 0.00	0 0.00
金沢市	0 0.00	0 0.00	1 1.00	0 0.00	0 0.00
南加賀	0 0.00	0 0.00	0 0.00	0 0.00	0 0.00
石川中央	0 0.00	0 0.00	0 0.00	0 0.00	0 0.00
能登中部	0 0.00	0 0.00	0 0.00	0 0.00	0 0.00
能登北部	0 0.00	0 0.00	1 1.00	0 0.00	0 0.00



疾病別・年齢階級別報告患者数

2017年 2月(石川県)

	性器クラミジア感染症	性感器ヘルペスウイルス感染症	尖圭コンジローマ	淋菌感染症	ブドウ球菌耐性黄色メチシリン感染症	球菌感染症	ペニシリン耐性肺炎	薬剤耐性緑膿菌感染症
計	17	8		5	22			
0歳								
1歳～4歳					1			
5歳～9歳								
10歳～14歳								
15歳～19歳	2				1			
20歳～24歳	4			2				
25歳～29歳	1	2						
30歳～34歳	3	1		1				
35歳～39歳	5			1				
40歳～44歳	1	3		1				
45歳～49歳								
50歳～54歳	1	1						
55歳～59歳								
60歳～64歳		1			2			
65歳～69歳					1			
70歳以上					17			



<病原細菌検出状況>

病原体検出月別、由来ヒト(保健環境センター・保健所分離分)

2017年2月 現在報告数

検出病原体	血清型・毒素等	2016 3月		2016 4月		2016 5月		2016 6月		2016 7月		2016 8月		2016 9月		2016 10月		2016 11月		2016 12月		2017 1月		2017 2月			
		検	渡	集	検	渡	集	検	渡	集	検	渡	集	検	渡	集	検	渡	集	検	渡	集	検	渡	集	検	渡
腸管出血性 大腸菌 (EHEC)	O157:H7(VT1+2)											6					2		1			2					
	O157:H7(VT2)													1		1		1									
	O157:HNM(VT1+2)			1										1													
	O157:HNM(VT2)							1																			
	O157:HNT(VT1+2)																										
	O157:HNT(VT2)																										
	O26:H11(VT1)			1				1						1													
	O26:HNM(VT1)																										
	O26:HNT(VT1)																										
その他					1		2		6		1		3		1												
チフス菌																1	1										
パラチフス菌																											
コレラ菌	O1, CT(+)																										
	O139, CT(+)																										
赤痢菌	A亜群(志賀)																										
	B亜群(フレキシネリ)					1	1																				
	C亜群(ボイド)																										
	D亜群(ソンネ)																										
	群その他・不明																										
腸炎ビブリオ											7		2														
サルモネラ											3																
黄色ブドウ球菌																	1										
病原大腸菌(EHEC除く)																											
カンピロバクター		1					3	3			4				3	3	1					1					
ウエルシュ菌		51	51														1										

検:検出数, 渡:海外渡航分(再掲), 集:集団発生分(再掲)