

令和6年能登半島地震・奥能登豪雨災害復旧工事

第4回情報連絡会議

日時：令和8年5月21日（木）13：30～15：00

場所：WEB会議

次 第

1 開 会

2 挨拶

3 議事

（議題1）復旧復興の工事の進捗状況について

- ・国土交通省北陸地方整備局
- ・農林水産省北陸農政局
- ・林野庁石川森林管理署
- ・水産庁漁港漁場整備部
- ・石川県土木部
- ・石川県農林水産部
- ・関係市町（輪島市、珠洲市、能登町、穴水町、七尾市、志賀町）

（議題2）円滑な施工確保対策について

- ・国土交通省北陸地方整備局
- ・石川県土木部

（議題3）建設資機材や労働力の確保に関する現状と課題について

- ・国土交通省北陸地方整備局

（議題4）関係機関が抱える課題について

- ・（一社）石川県建設業協会
- ・（一社）石川県舗装業協会

4 閉会

令和6年能登半島地震・奥能登豪雨災害復旧工事
第4回情報連絡会議 出席者名簿

(別紙)

機関名	所属名	役職	氏名	備考
北陸地方整備局	企画部	部長	加藤 智博	
北陸地方整備局	企画部	技術調整管理官	澤山 雅則	
北陸地方整備局	企画部	技術開発調整官	山路 広明	
北陸地方整備局	港湾空港部	部長	福元 正武	
北陸地方整備局	港湾空港部	事業計画官	廣木 智秀	
北陸地方整備局	金沢河川国道事務所	所長	五十川 泰史	
北陸地方整備局	能登復興事務所	所長	北出 一雅	
北陸地方整備局	金沢港湾・空港整備事務所	所長	渡邊 理之	
北陸地方整備局	能登港湾空港復興推進室	室長	美野 智彦	
北陸農政局	農村振興部	部長	糸賀 信之	
北陸農政局	農村振興部	地方参事官	小林 孝至	
北陸農政局	土地改良技術事務所	所長	佐々木 一郎	
近畿中国森林管理局	石川森林管理署 奥能登地区山地災害復旧対策室	室長	立澤 和実	(代理)石川森林管理署 次長 吉岡 亨
水産庁	漁港漁場整備部事業課	課長	の野 博行	
石川県	土木部	部長	木村 康博	
石川県	土木部	次長(土木担当)	小寺 基	
石川県	土木部監理課技術管理室	室長	大井 秀紀	
石川県	土木部道路建設課	担当課長	福村 宗宏	
石川県	土木部道路整備課	担当課長	石川 敏充	
石川県	土木部河川課	担当課長	村本 信夫	
石川県	土木部砂防課	課参事	塚本 賢明	
石川県	土木部港湾課	課参事	岡田 卓馬	
石川県	中能登土木総合事務所	所長	高橋 雅憲	
石川県	中能登土木総合事務所	次長	南野 延男	
石川県	中能登土木総合事務所	次長	高田 充伯	
石川県	中能登土木総合事務所羽咋土木事務所	地域調整担当次長	村上 正浩	
石川県	奥能登土木総合事務所	所長	能登 茂和	
石川県	奥能登土木総合事務所	輪島事業調整室長	前田 輝也	
石川県	奥能登土木総合事務所	鳳輪事業調整室長	田中 清二	
石川県	奥能登土木総合事務所	珠洲事業調整室長	向 厚臣	
石川県	七尾港湾事務所	次長	野口 真	
石川県	農林水産部	部長	松本 博樹	
石川県	農林水産部農業経営戦略課技術管理室	室長	小坂 昇弘	
石川県	中能登農林総合事務所	所長	池田 俊文	
石川県	奥能登農林総合事務所	所長	葛城 正浩	(代理)工事管理担当課長 片平 兼久
七尾市	土木課	課長	横山 暁史	
七尾市	農林水産課	課長	佐々木 公西	
輪島市	建設部	課長	登岸 浩	
輪島市	農林水産課	参事	宮腰 誠一郎	
珠洲市	環境建設課	参事	川角 正幸	
珠洲市	産業振興課 農林水産復旧推進室	室長	川口 宗平	
志賀町	まち整備課	課長	奥田 純一	
志賀町	農林水産課	課長	細川 直樹	
穴水町	地域整備課	課長	橋本 樹慶	
能登町	建設水道課	課長補佐	大平 哲也	
能登町	農林水産課	課長補佐	二又 敏晴	
建設産業団体	(一社)石川県建設業協会	副会長	中市 勝也	
建設産業団体	(一社)鳳輪建設業協会	会長	池崎 義典	
建設産業団体	(一社)珠洲建設業協会	会長	明星 加守暢	
建設産業団体	(一社)七尾鹿島建設業協会	会長	田村 行利	
建設産業団体	(一社)羽咋郡市建設業協会	会長	南 哲郎	
建設産業団体	(一社)石川県舗装業協会	会長	北川 隆明	
建設産業団体	(一社)石川県造園緑化建設協会法面部会	部会長	谷口 和男	
建設産業団体	石川県管工事業協同組合連合会	事務局長	木越 龍雄	
建設産業団体	石川県港湾漁港建設協会	会長	鶴山 雄一	
建設産業団体	石川県森林土木協会	専務理事	米田 保宏	
事務局	石川県土木部監理課技術管理室	技術指導GL	神崎 充徳	
事務局	農林水産部農業経営戦略課技術管理室	担当課長	井関 忠則	
事務局	農林水産部農業経営戦略課技術管理室	主幹	吉野 礼志	

令和6年能登半島地震・令和6年奥能登豪雨災害復旧工事

情報連絡会議 規約

(設 置)

第1条 令和6年能登半島地震・令和6年奥能登豪雨により被災した公共土木施設などの災害復旧工事を円滑に進めるため、関係者間において情報共有を図ることを目的とする。

(業 務)

第2条 会議では、次に掲げることについての情報共有等を行う。

- (1) 災害復旧工事に関する発注計画の共有
- (2) 建設産業の課題の共有
- (3) 被災地域における建設資機材や労働力の確保に関する現状の課題共有
- (4) その他、当該会議で必要と認める事項

(組 織)

第3条 会議は、国土交通省北陸地方整備局及び石川県で主催する。

- 2 構成員は別表に掲げるとおりとする。

(役 員)

第4条 本会議に、次の役員を置く。

- 議 長 1名
- 副議長 1名

(役員を選任)

第5条 議長は、石川県土木部長をもって充てる。

- 2 副議長は、国土交通省北陸地方整備局企画部長をもって充てる。

(役員職務)

第6条 議長は、本会議の会務を統括する。

- 2 副議長は、議長を補佐し、議長に事故があるといはその職務を代行する。

(会議の開催)

第7条 会議は、必要に応じ開催する。

(事務局)

第8条 会議の事務局は、石川県土木部監理課技術管理室、農林水産部農業経営戦略課技術管理室に置く。

(雑 則)

第9条 この規約に定めるほか、会議の運営に必要な事項は、会議において定める。

附 則

この規約は、令和6年6月26日から施行する。
令和7年5月27日に一部改正する

別表 令和6年能登半島地震・奥能登豪雨災害復旧工事情報連絡会議（案）

構成	構成機関名		役職	
構成員	国土交通省	北陸地方整備局 企画部	部長	
			技術調整管理官	
			技術開発調整官	
		北陸地方整備局 港湾空港部	部長	
			事業計画官	
			金沢河川国道事務所	所長
			能登復興事務所	所長
	金沢港湾・空港整備事務所		所長	
	能登港湾空港復興推進室		室長	
	農林水産省	北陸農政局 農村振興部	部長	
			地方参事官	
		北陸農政局土地改良技術事務所	所長	
		近畿中国森林管理局石川森林管理署 奥能登地区山地災害復旧対策室	室長	
		水産庁漁港漁場整備部事業課	課長	
	石川県	土木部	部長 復旧復興戦略監 次長（土木担当）	
			監理課技術管理室	室長
		農林水産部	部長	
			農業経営戦略課技術管理室	室長
		中能登土木総合事務所	所長	
		奥能登土木総合事務所	所長	
		七尾港湾事務所	所長	
		中能登農林総合事務所	所長	
		奥能登農林総合事務所	所長	
		関係市町	七尾市	土木課長 農林水産課長
	輪島市		土木課長 農林水産課長	
	珠洲市		環境建設課長	
	志賀町		まち整備課長 農林水産課長	
穴水町	地域整備課長			
能登町	建設水道課長 農林水産課長			
建設産業団体	(一社)石川県建設業協会		会長	
	(一社)鳳輪建設業協会	会長		
	(一社)珠洲建設業協会	会長		
	(一社)七尾鹿島建設業協会	会長		
	(一社)羽咋郡市建設業協会	会長		
	(一社)石川県舗装業協会	会長		
	(一社)石川県造園緑化建設協会 法面部会	部会長		
	石川県管工事業協同組合連合会	会長		
	石川県港湾漁港建設協会	会長		
	石川県森林土木協会			
事務局	石川県	土木部監理課技術管理室		
		農林水産部農業経営戦略課技術管理室		

※今後、構成員は必要に応じて追加されることもあり得る。

【議題 1】

「復旧復興の工事の進捗状況について」

- ・ 北陸地方整備局
- ・ 北陸農政局
- ・ 石川森林管理署
- ・ 水産庁漁港漁場整備部
- ・ 石川県
- ・ 関係市町

北陸地方整備局

(議題 1)

復旧復興の工事の進捗状況について



令和6年能登半島地震、令和6年奥能登豪雨に係る河川・砂防関係事業の本格的な復旧工事に着手します

能登復興事務所では、令和6年能登半島地震および令和6年奥能登豪雨により甚大な被害が発生した輪島市、珠洲市の塚田川や珠洲大谷川等において、暫定的な安全を確保するための応急対策を令和7年6月までに完了させ、その後、本格的な復旧に向けた調査・設計等を進めてきました。

このたび、塚田川において11月20日※より本格的な復旧工事に着手しますので、お知らせします。なお、11月末までに全ての河川・砂防関係事業で本格復旧に着手します。
※天候等により着手日が変更となる場合があります。



【問い合わせ先】 ※現地取材をご希望の場合は、当日14:00までに別紙の集合場所にご参集下さい。

国土交通省 北陸地方整備局 能登復興事務所

住所 石川県七尾市神明町口12番地2 NTT七尾ビル 3階

調査課長 江渕 直嗣 電話番号 0767-58-3104(調査課)

復旧・復興の進捗情報

復旧・復興の今を発信

若手職員による現場紹介

現場から見える奥能登の魅力

HomePage



X



YouTube



Instagram



能越自動車道等について

令和7年内に震災前と同程度の走行性を確保

- 令和6年能登半島地震において、多段盛土の大規模崩壊28箇所を含めた、大きな被害が発生した能越自動車道等については、**令和7年内に震災前と同程度の走行性を確保(急カーブ・段差の解消)**すべく、順次復旧工事を実施しています。(別紙-1,2)
- また、能越自動車道等の、**のと三井IC**～**のと里山空港IC**、**徳田大津IC**～(仮称)**病院西IC**については、**令和9年春迄の本復旧完了**を予定しています。なお、残る区間については、大規模崩壊箇所の崩土撤去及び大型構造物の施工等が順調に進んだ場合、**令和11年春迄の本復旧完了**を予定しています。(別紙-1)
- 引き続き、一日でも早い本復旧完了に向け工程短縮を図っていきます。

区 間	震災前と同程度の走行性確保	本復旧完了予定
のと三井IC ～のと里山空港IC	令和7年内※1	令和9年春迄
のと里山空港IC ～徳田大津IC		令和11年春迄※2
徳田大津IC ～(仮称)病院西IC		令和9年春迄

※1 横田ICの信号は残ります

※2 大規模崩壊箇所の崩土撤去及び大型構造物の施工等が順調に進んだ場合

【問い合わせ先】

【のと三井IC～穴水ICに関すること】
能登復興事務所 副所長
電話番号 0767-52-4511(代表)

けんめい まさひろ
健名 政博

【事務所HP】 【X(旧Twitter)】



【穴水IC～(仮称)病院西ICに関すること】
金沢河川国道事務所 副所長
電話番号 076-264-8800(代表)

あめたに たくや
飴谷 卓也

【事務所HP】 【X(旧Twitter)】

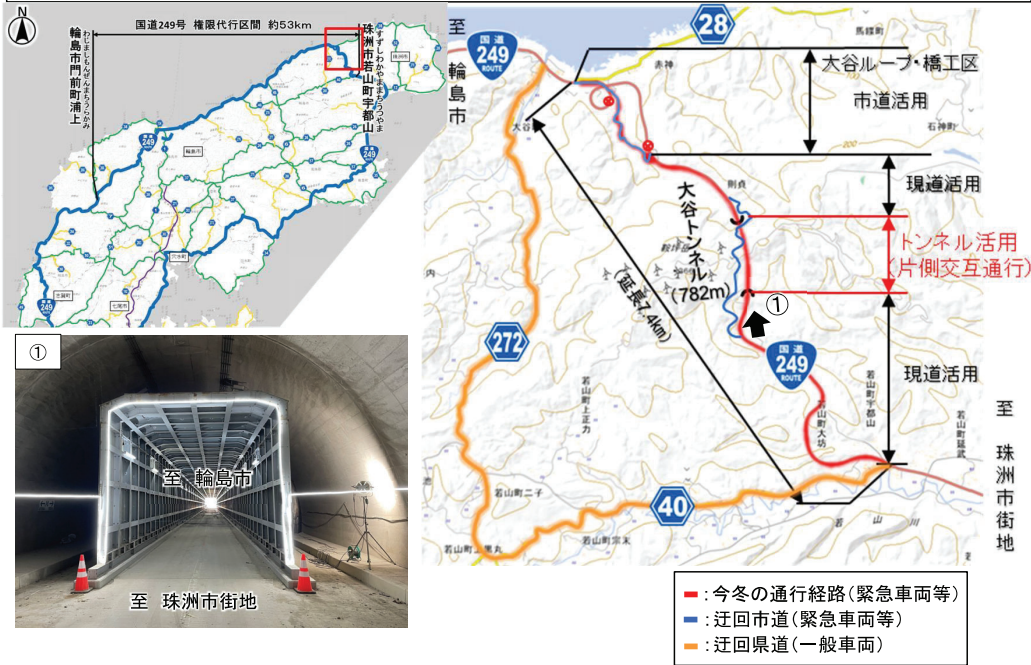




国道249号 大谷トンネル工区

12月19日(金)13時より 緊急車両等の冬期通行確保

- 令和6年能登半島地震及び令和6年9月の豪雨災害により被害が発生した国道249号沿岸部では国の権限代行により復旧工事を進めています。
- このうち、**国道249号大谷トンネル工区(珠洲市大谷町～若山町)の一部区間**について、**令和7年12月19日(金)13時よりプロテクターを活用して緊急車両・地元車両の通行を確保(片側交互通行)**します。
※来春以降はトンネル内の復旧工事を実施するため、トンネルを再度通行止めとします。
- 引き続き本復旧工事を推進していきますので、通行の際は現地の案内に従って安全に走行下さい。



【問い合わせ先】 国土交通省 北陸地方整備局 能登復興事務所 工務第三課長 南谷 達也
住所 石川県七尾市神明町口12番地2 NTT七尾ビル 3階 電話番号 0767-58-3325
能登復興事務所の各種情報はこちらから！

復旧・復興の今を発信 X	若手職員による現場紹介 YouTube	現場から見える奥能登の魅力 Instagram
-----------------	------------------------	----------------------------



国道249号 逢坂トンネル工区(約2.7km)
12月23日(火)13時より 一般車両通行可能

- 能登復興事務所では、令和6年能登半島地震で被災を受けた能越自動車道および国道249号(権限代行区間)の復旧工事を進めています。
- このうち、**国道249号逢坂トンネル工区(珠洲市真浦町～仁江町)**については、昨年12月に緊急車両等の通行が可能となりました。
- その後波浪及び斜面等の対策を行い、安全性が確認されたことから、このたび、**令和7年12月23日(火)13時**より緊急復旧道路等を活用した**一般車両の通行**が可能となります。
- 地震発生時や波浪、異常気象時等は通行止めとなる場合があります。



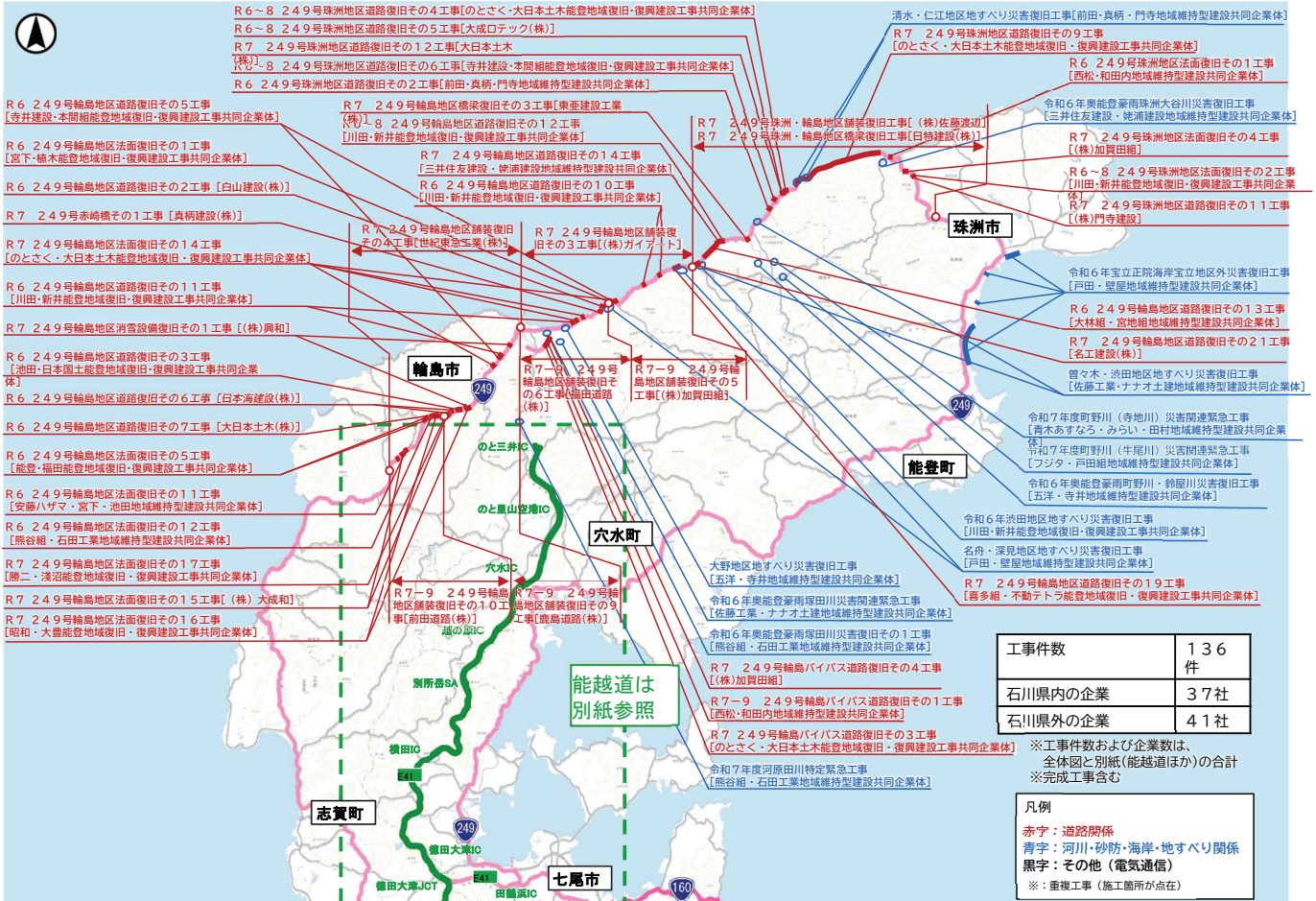
【問い合わせ先】 (道路管理について) 石川県土木部 道路整備課長 松尾 和弘 石川県の情報は →
住所 石川県金沢市鞍月1丁目1番地 電話番号 076-225-1726 こちらから！
(復旧工事について) 国土交通省 北陸地方整備局 能登復興事務所 計画課長 田中 義太郎
住所 石川県七尾市神明町口12番地2 NTT七尾ビル 3階 電話番号 0767-58-3327(直通)

能登復興事務所の各種情報はこちらから！

復旧・復興の今を発信 X	若手職員による現場紹介 YouTube	現場から見える奥能登の魅力 Instagram
-----------------	------------------------	----------------------------

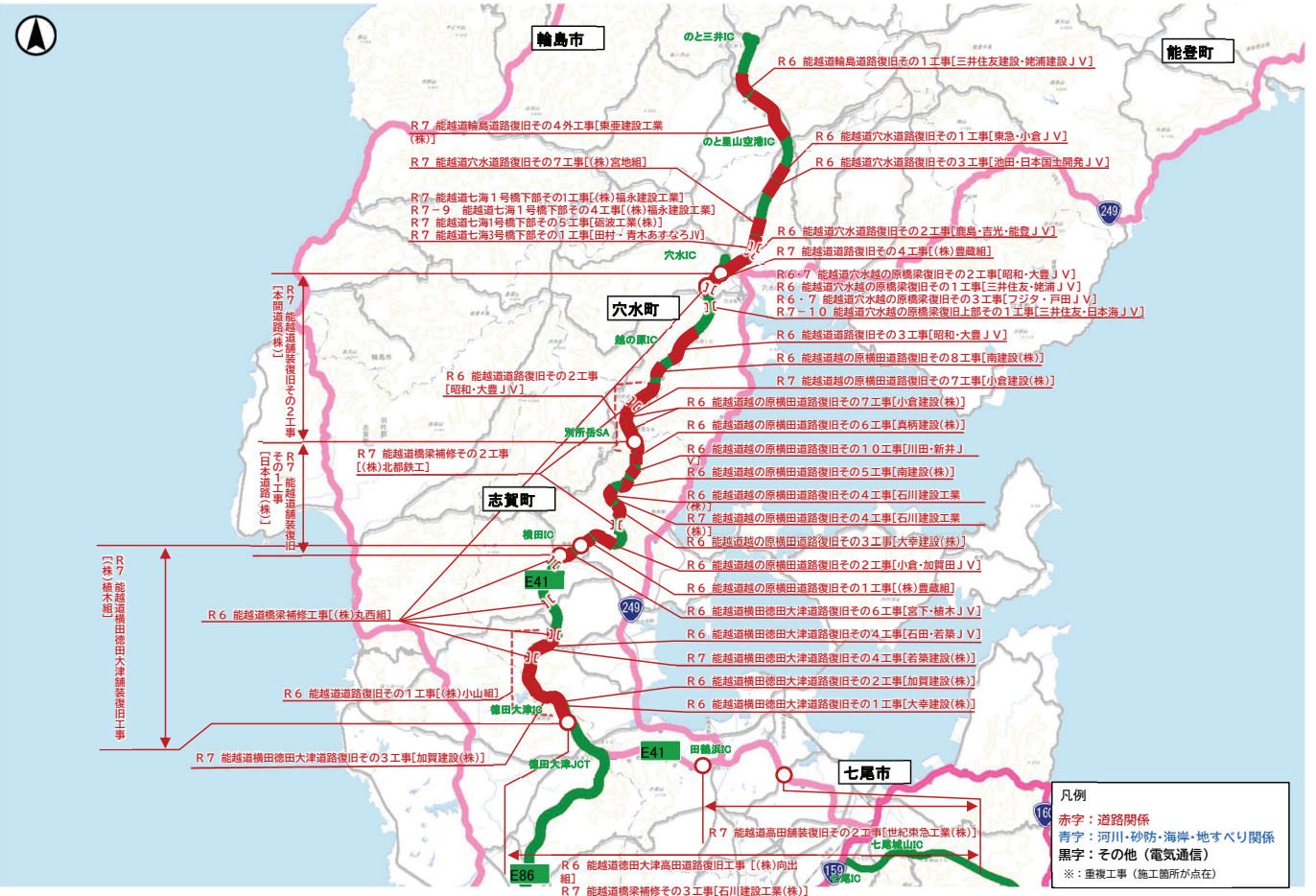
復旧工事で対応頂いている企業(施工中工事)

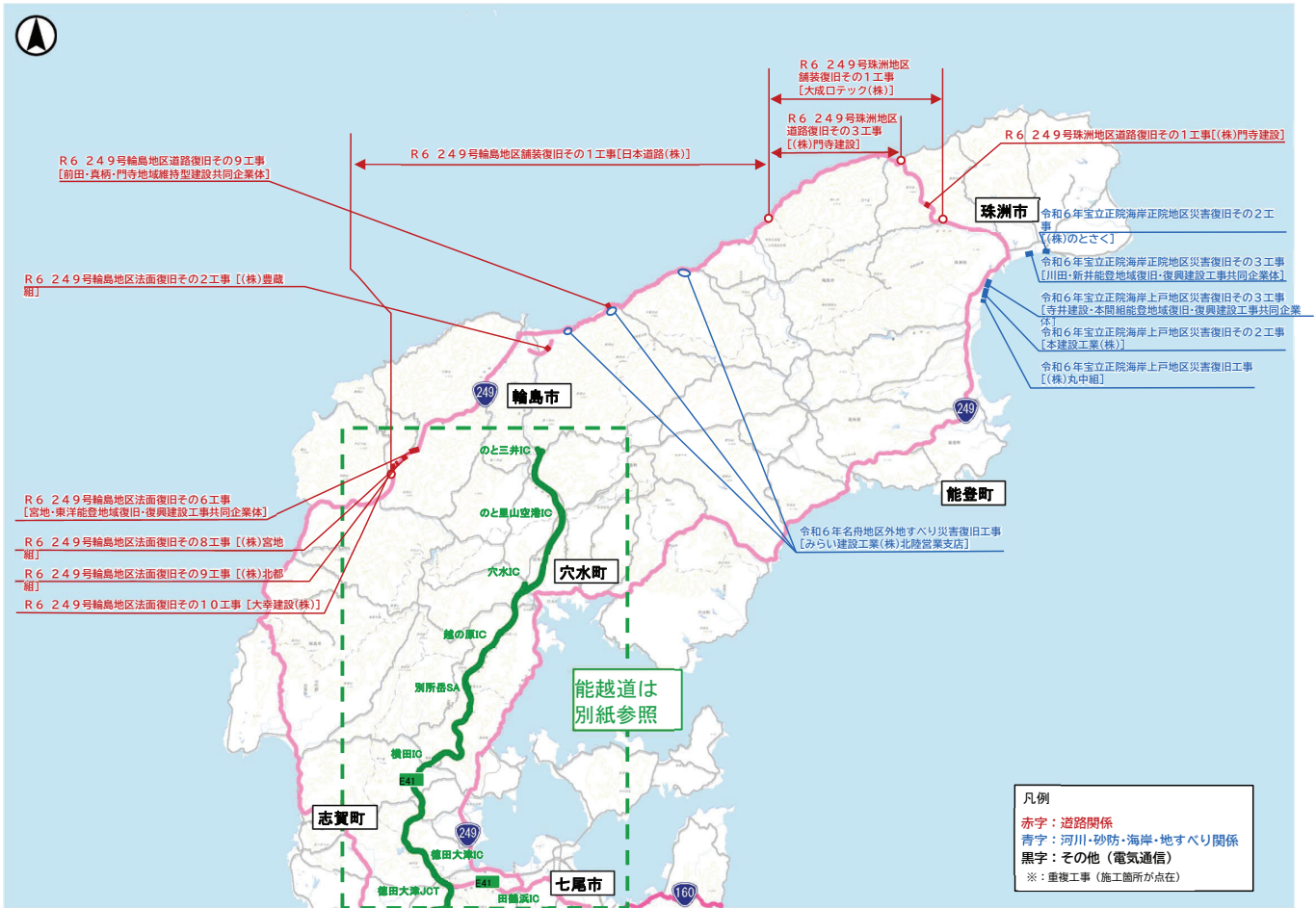
R8.4.1現在



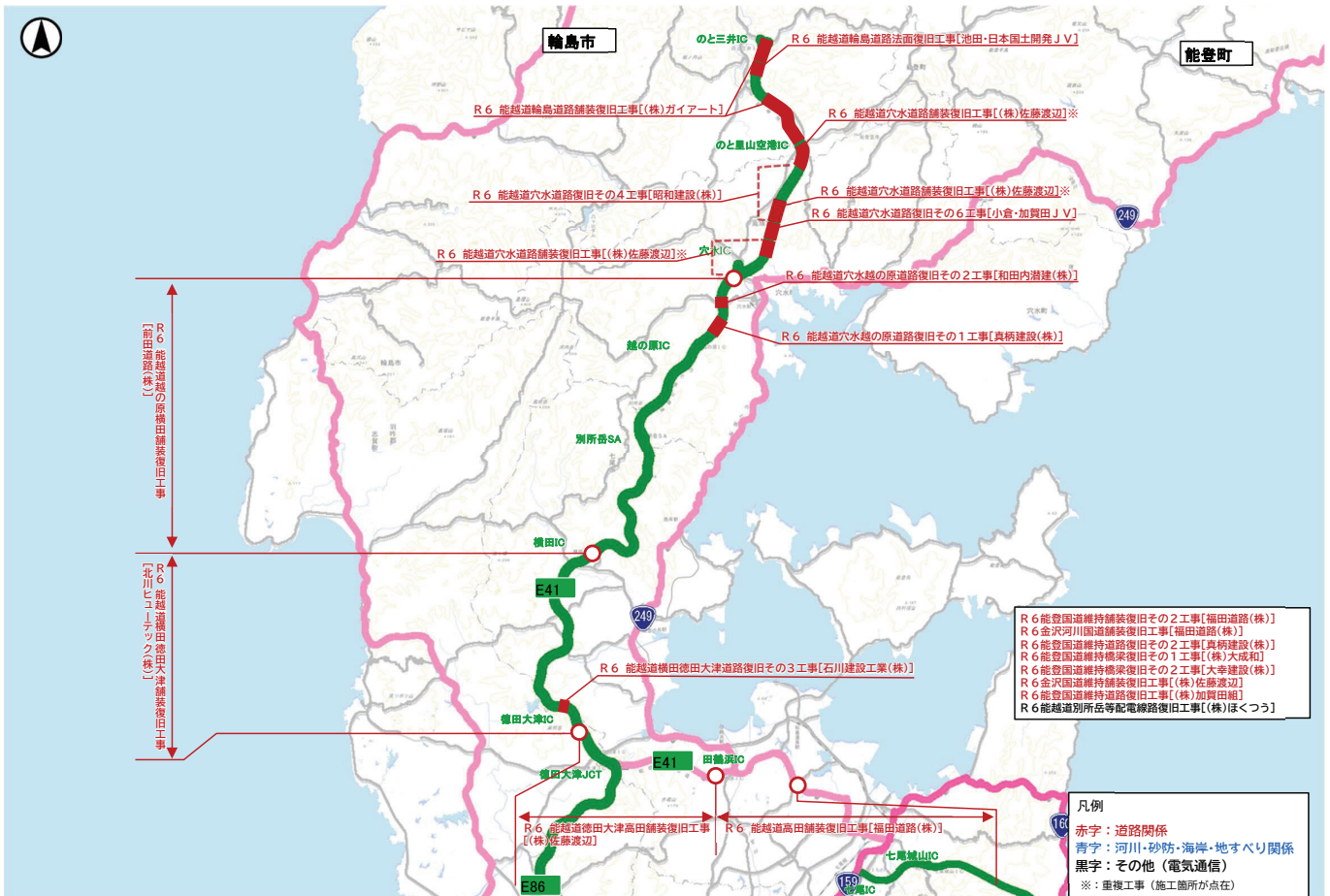
【別紙】復旧工事で対応頂いている企業(能越道ほか)(施工中工事)

R8.4.1現在





【別紙】復旧工事で対応頂いた企業(能越道ほか)(完成工事)



令和8年度 発注見通しの公表についてのお知らせ

取 扱 : 本紙投げ込みを以て 解禁

同時資料配付記者クラブ 管内各県記者クラブ	問合せ先 国土交通省北陸地方整備局 〒950-8801 新潟市中央区美咲町1-1-1 Tel (代表) 025-280-8880 企 画 部 技術開発調整官 山路 広明 (内線3120) 技術管理課長 谷 俊秀 (内線3311) 港湾・空港関係の問合せ先 Tel (直通) 025-370-6650 総 務 部 経理調達課長 外立 正六 (内線6211) 港湾空港部 港湾事業企画課長 田邊 貢一郎 (内線6331)
------------------------------	--

北陸地方整備局が令和8年4月8日以降に入札する予定の工事及び建設コンサルタント業務等の発注見直しについて、公表しますのでお知らせします。

なお、公表する内容は公表時点の予定のため、実際に発注する工事等が変更又は追加される場合があります。

1. 今回、公表する工事・建設コンサルタント業務等は以下の通りです。

《工事》

	発注予定件数 ※()内件数は能登半島災害復旧工事		
	建設関係	港湾空港関係	
I. 一般競争入札 (政府調達協定対象:9億円以上)	27 (19)	27 (19)	0
II. 一般競争入札 (政府調達協定対象外:400万円以上9億円未満)	357 (28)	339 (27)	18 (1)
III. 工事希望型競争入札	0	0	0
IV. 指名競争入札	0	0	0
V. 随意契約	14	14	0
VI. 参加者の有無を確認する公募手続き	1	1	0
合 計	399 (47)	381 (46)	18 (1)

※1 400万円以上の件数 ※2 I. における新規公表案件:17件、継続公表案件:10件

《業務》

	発注予定件数 ※()内件数は能登半島災害復旧業務		
	建設関係	港湾空港関係	
I. 一般競争入札	57 (3)	23 (3)	34
II. 指名競争入札	0	0	0
III. 公募型競争入札	0	0	0
IV. 簡易公募型競争入札	242 (1)	242 (1)	0
V. 随意契約	0	0	0
VI. 公募型プロポーザル方式	4 (4)	4 (4)	0
VII. 簡易公募型プロポーザル方式	131 (2)	123 (2)	8
VIII. 標準プロポーザル方式	0	0	0
IX. 参加者の有無を確認する公募手続き	4	4	0
合 計	438 (10)	396 (10)	42

※1 建設関係・港湾空港関係は200万円以上の件数

《役務関係》

- I. 企画競争 9件(建設関係9件)
- II. 参加者の有無を確認する公募手続き 2件(建設関係2件)

2. 公表の方法

当該工事・建設コンサルタント業務等を契約する北陸地方整備局長及び副局长並びに事務所長は、次に掲げる発注の見直しを入札情報サービス(PPI) <<https://www.i-ppi.jp/>> において掲載します。(港湾空港関係は、入札情報サービス(PAS)においても掲載 <<https://www.pas.vsk.nilm.go.jp/>>)

また、工事・業務・役務関係の企画競争及び参加者の有無を確認する公募手続きの見直しについては、北陸地方整備局ホームページ <<https://www.hrr.mlit.go.jp/keiyaku/nyuusatu.html>> において掲載します。

(PPIおよびPASでの公表は、令和8年4月9日以降です。)

《工事》

- ①入札及び契約の方法
- ②工事担当事務所
- ③工事名
- ④工事種別
- ⑤工事場所
- ⑥工期
- ⑦工事概要
- ⑧入札予定時期
- ⑨その他

《建設コンサルタント業務等》

- ①入札及び契約の方法
- ②業務担当事務所
- ③業務名
- ④業務種別
- ⑤履行期間
- ⑥業務概要
- ⑦入札予定時期
- ⑧その他

北陸地方整備局 (港湾空港部)

(議題 1)

復旧復興の工事の進捗状況について

「輪島港復旧・復興プラン」の変更について

R8.1.30 記者発表

同時発表：石川県、輪島市

令和8年1月30日
北陸地方整備局港湾空港部

「輪島港復旧・復興プラン」の変更について

令和7年6月に策定した「輪島港復旧・復興プラン」につきまして、中長期の基本方針と施策等の見直しのため、学識経験者・地元関係者・関係行政機関から構成する「輪島港復旧・復興プラン検討会」を本月19日に開催し、新たな災害発生土海面処分場の位置や形状等について議論し了承されました。

今般、関係者への説明を終えたことから、「輪島港復旧・復興プラン」を変更し、公表いたします。

変更後の計画は能登港湾空港復興推進室のホームページに掲載しましたので、以下の URL よりご覧ください。

今後、本プランを踏まえ、関係者とも連携し、早期の復旧・復興に取り組んで参ります。

■ 輪島港復旧・復興プラン（能登港湾空港復興推進室 HP）

URL : https://www.notofukkousuishin.pa.hrr.mlit.go.jp/storage/002/202601/260130_wajima_plan.pdf

QRコード



<記者発表先>

石川県政記者クラブ、専門紙

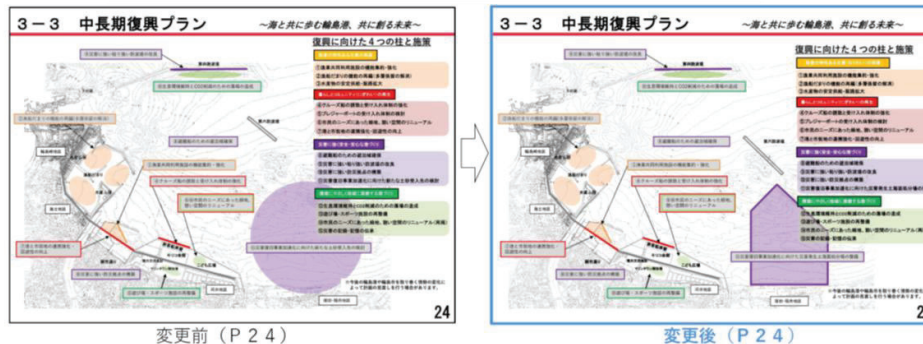
【お問い合わせ先】

北陸地方整備局 港湾空港部 TEL : 025-280-8763	港湾空港企画官：庄司、課長：田邊
石川県 土木部 港湾課 TEL : 076-225-1749	課長：甲部、担当課長：玉田
輪島市 建設部 まちづくり推進課 TEL : 0768-23-1156	課長：上島

変更概要

ページ数	変更前	変更後
P2	第4回検討会までを記載	第5回検討会を追加
P18,21 24,25	①災害復旧事業加速化に向けた新たな土砂受入先の検討	①災害復旧事業加速化に向けた災害発生土海面処分場の整備

P24については、以下の通り、災害発生土海面処分場の具体的な位置や形状に変更



輪島港復旧・復興プラン

令和7年6月9日策定
(令和8年1月30日変更)

北陸地方整備局 石川県 輪島市

能登地域の港湾で係留施設(国復旧)の約6割が復旧完了

R8.3.31 記者発表



北陸地方整備局 能登港湾空港復興推進室
記者発表

発表日時
令和8年3月31日

能登地域の港湾で係留施設(国復旧)の約6割が復旧完了

北陸地方整備局では、能登半島地震の被災を受け、被災地の復旧及び生業の再建を最優先に、利用しながら港湾の本格復旧を進めております。

今般、能登地域の港湾で国が復旧する係留施設（岸壁や物揚場）の約6割（延長3,215mのうち1,790m）の本格復旧が完了し利用可能となります。

残る係留施設の本格復旧は、令和8年度中の完了を目指して、引き続き関係者一丸となり進め、被災地の一日も早い復旧・復興に全力で取り組んでまいります。

1. 復旧完了施設（位置図や復旧状況は別紙1参照）

- 七尾港大田2号岸壁(水深10m) (延長185m) ※令和7年9月一部区間完了
- 七尾港大田物専岸壁(水深10m) (延長185m)
- 七尾港大田3号岸壁(水深13m) (延長290m) ※令和7年12月一部区間完了
- 七尾港矢田新さん橋(水深7.5m) (延長220m)
- 小木港岸壁(水深5.0m) (延長160m)
- 小木港岸壁(水深4.5m) (延長230m) ※令和7年9,10,12月一部区間完了
- 宇出津港14号物揚場(水深4.0m) (延長240m)
- 穴水港大町B物揚場(水深4.0m) (延長190m)
- 飯田港岸壁(水深4.5m) (全延長300mのうち90m)

2. 今後の主な利用予定

- 七尾港 クルーズ船（5月4日寄港）や大型原木船（5月頃）等が利用
- 他の港湾 漁船や建設資材等の運搬船が利用

発表記者クラブ
石川県政記者クラブ 専門紙

(問い合わせ先)
国土交通省 北陸地方整備局 能登港湾空港復興推進室 前任建設管理官 石野 (いしの) 前任建設管理官 石井 (いしい) TEL : 0767-53-0900

能登地域の港湾で復旧完了した係留施設(国施工、令和7年度末時点) 国土交通省

別紙-1

- 令和6年能登半島地震で被災した能登地域の7港湾において本格復旧工事を実施中。
- 令和7年9月以降、小木港や七尾港では、復旧が完了した区間から部分的に利用開始。
- 令和7年度末で係留施設(岸壁、物揚場)の約6割が復旧完了。残る係留施設は令和8年度末までの完了を目指す。



① 穴水港

- ・大町B物揚場(水深4.0m)

② 飯田港

- ・岸壁(水深4.5m)

③ 七尾港

- ・大田地区; 2号岸壁(水深10m)、物専岸壁(水深10m)、3号岸壁(水深13m)
- ・矢田新地区; さん橋(水深7.5m)

④ 小木港

- ・岸壁(水深5.0m)、岸壁(水深4.5m)

⑤ 宇出津港

- ・14号物揚場(水深4.0m)

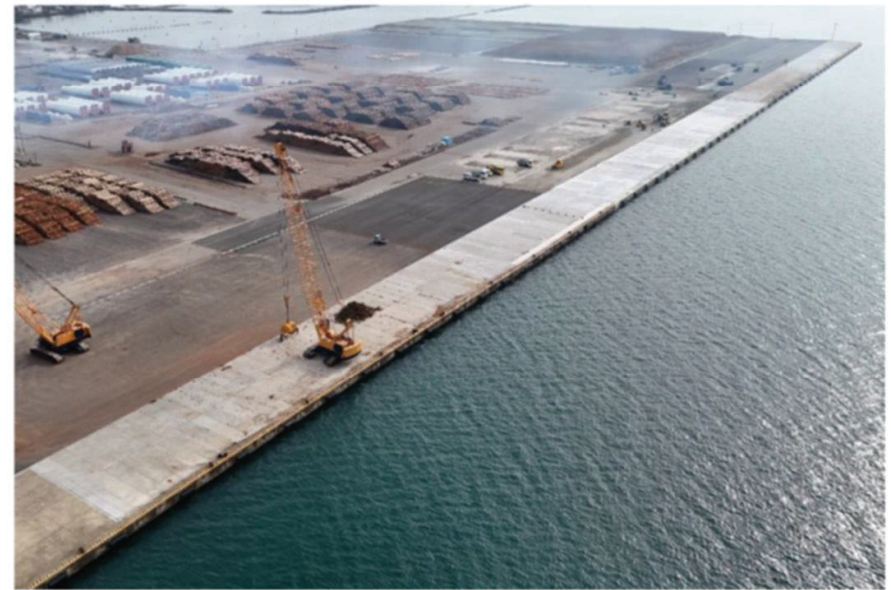
 復旧範囲

七尾港(大田地区) 2号岸壁、物専岸壁、3号岸壁【東亜・大本・株木JV】 国土交通省

Before



After



七尾港(矢田新地区)さん橋(-7.5m)【五洋・みらいJV】

Before

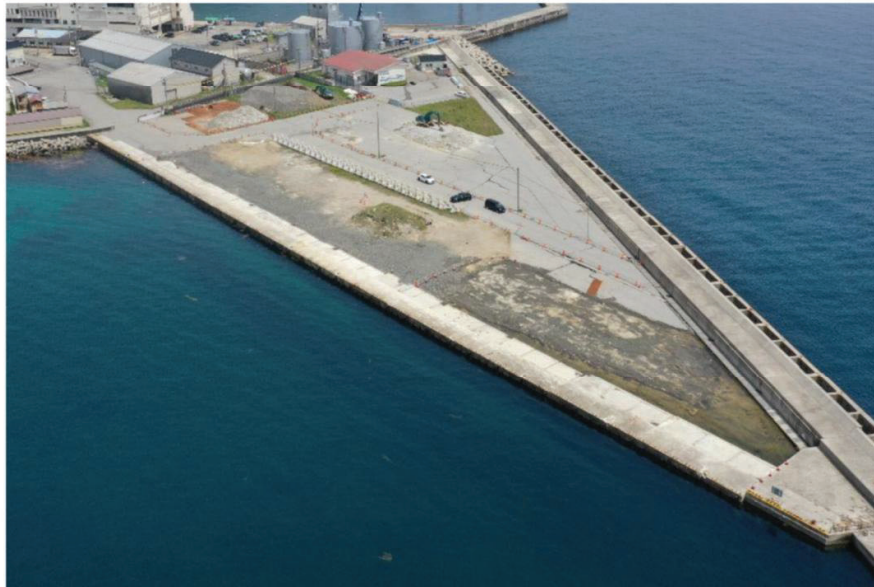


After



小木港(小木地区)岸壁(-5.0m)【五洋建設】

Before



After

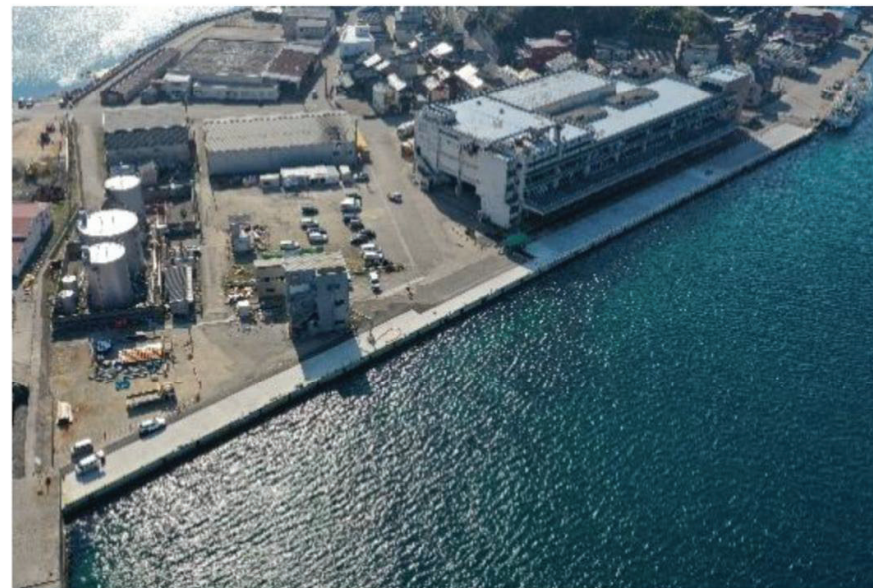


小木港(小木地区)岸壁(-4.5m)【五洋建設】

Before



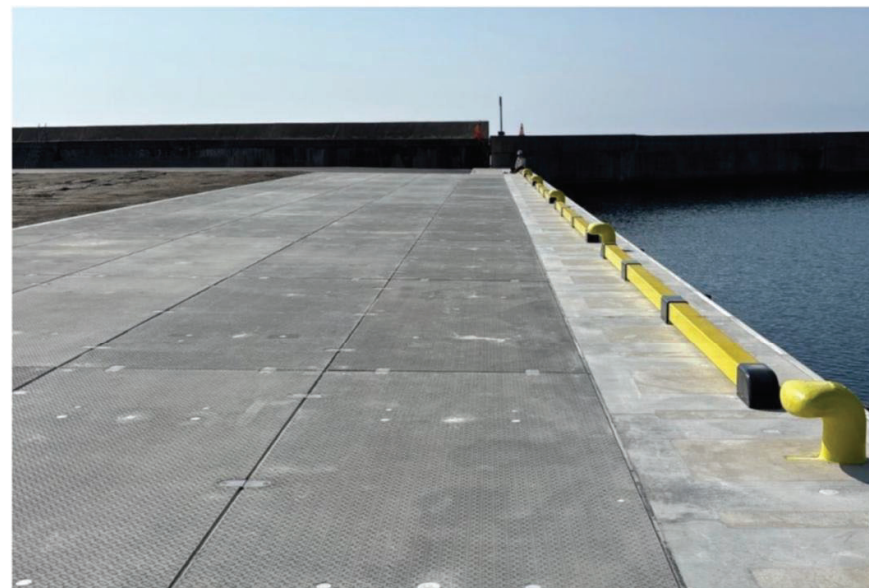
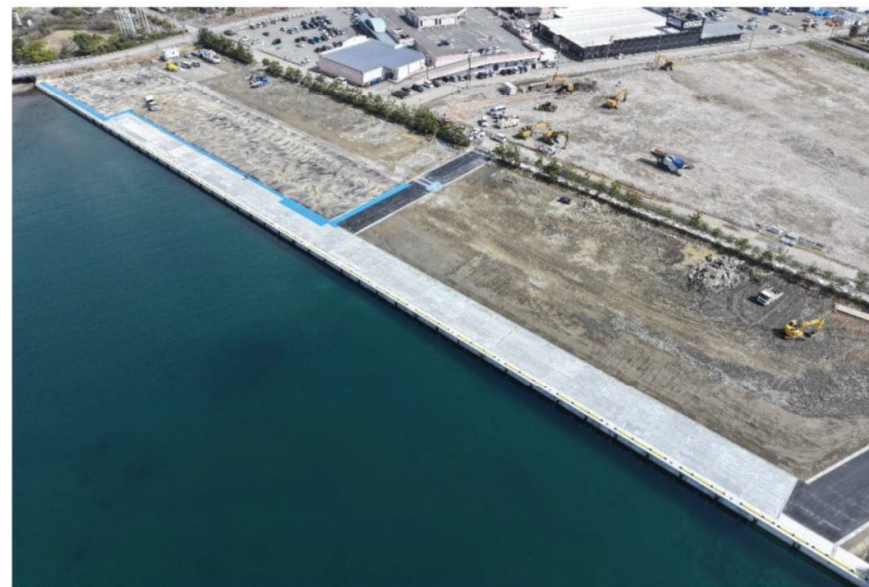
After



Before



After

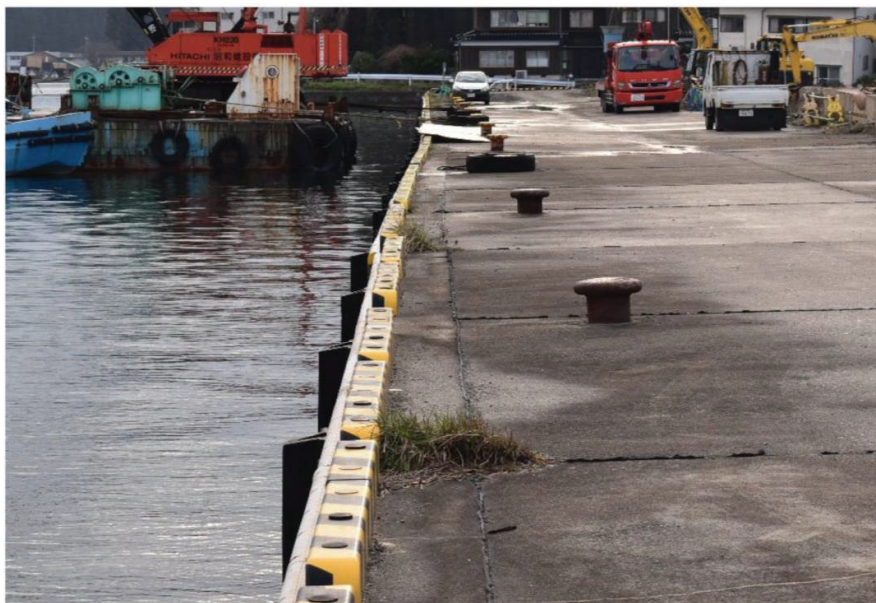
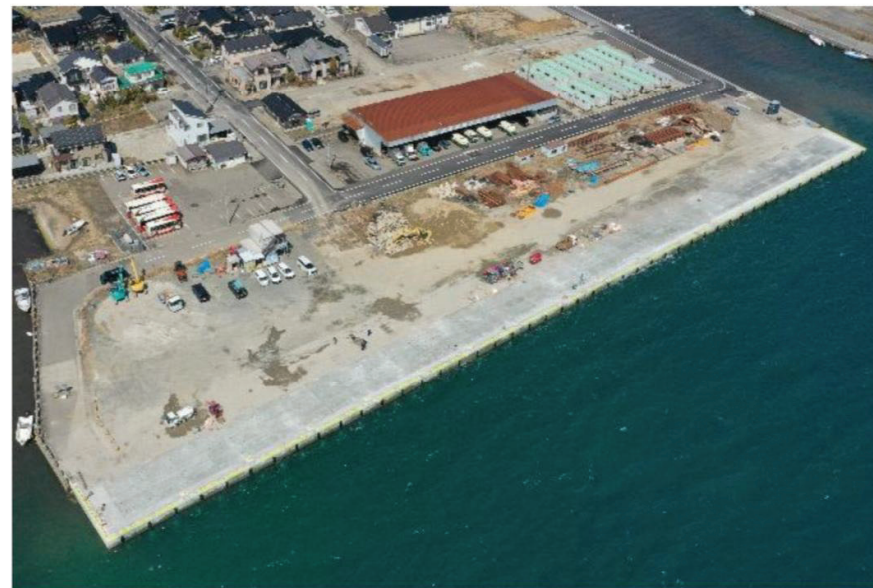


穴水港(大町地区) B物揚場 (-4.0m) 【東洋・本間JV】

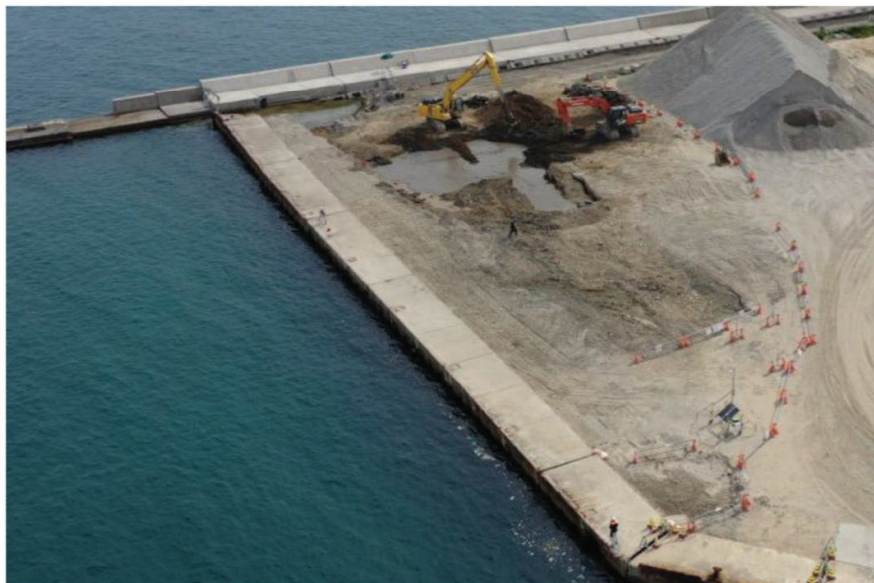
Before



After



Before



After



令和6年能登半島地震災害復旧工事 第4回情報連絡会議

(議題1) 復旧復興の工事の進捗状況

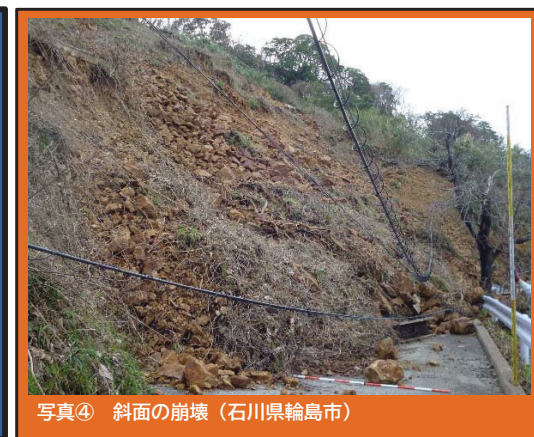
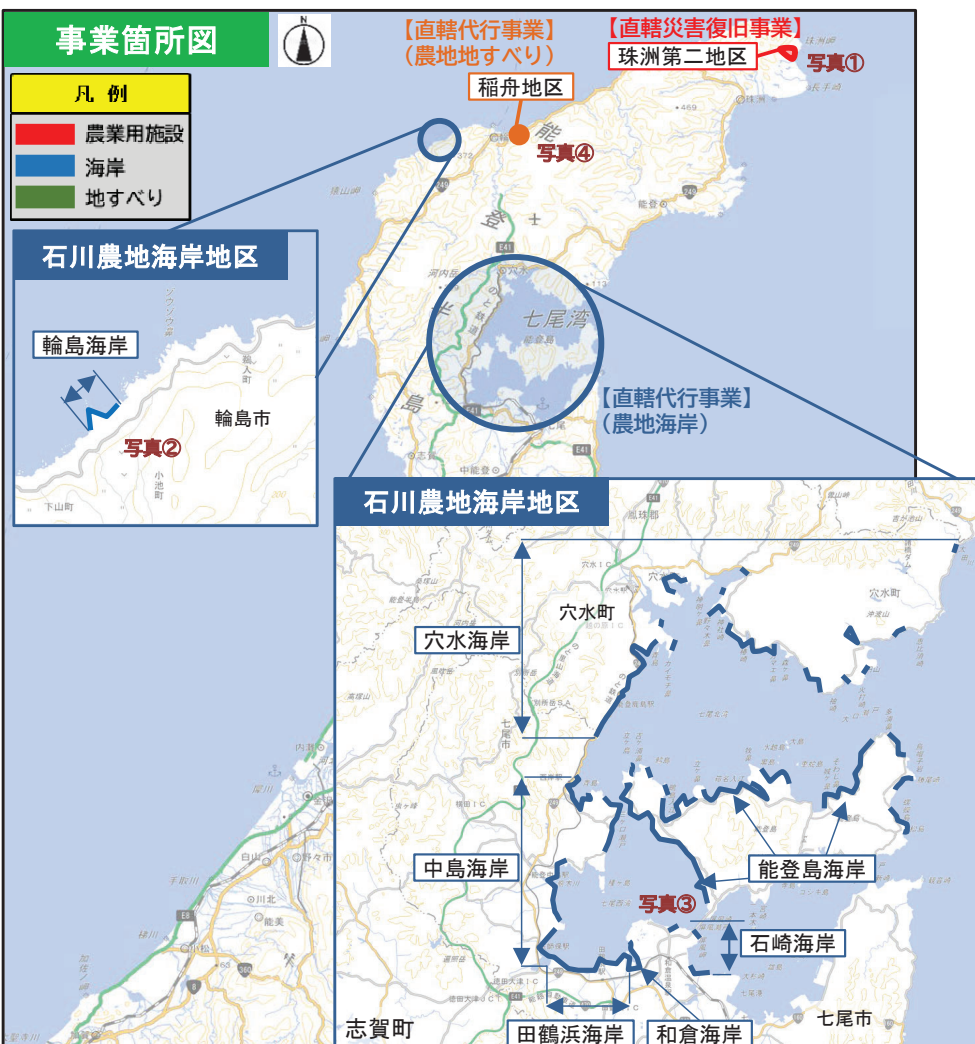
令和8年5月21日

農林水産省 北陸農政局

1 災害状況等

令和6年1月1日に発生した能登半島地震により、石川県内の土地改良施設や農地海岸及び地すべり防止区域に被害が発生いたしました。

北陸農政局は、国営土地改良事業として造成した珠洲第二地区の農業用ダムを直轄災害復旧事業として、また石川県知事からの要請を受けて石川農地海岸地区の7海岸及び輪島市稲舟地区の地すべり防止区域1地区を国が権限代行して災害復旧事業を実施しています。



2 直轄災害復旧事業「珠洲第二地区」（農業用ダム）

事業工期：令和5年度～令和6年度 ⇒ 完了

地震後のダム堤体の被災状況



ダム堤体の調査状況



ダム堤体の復旧工事の完成



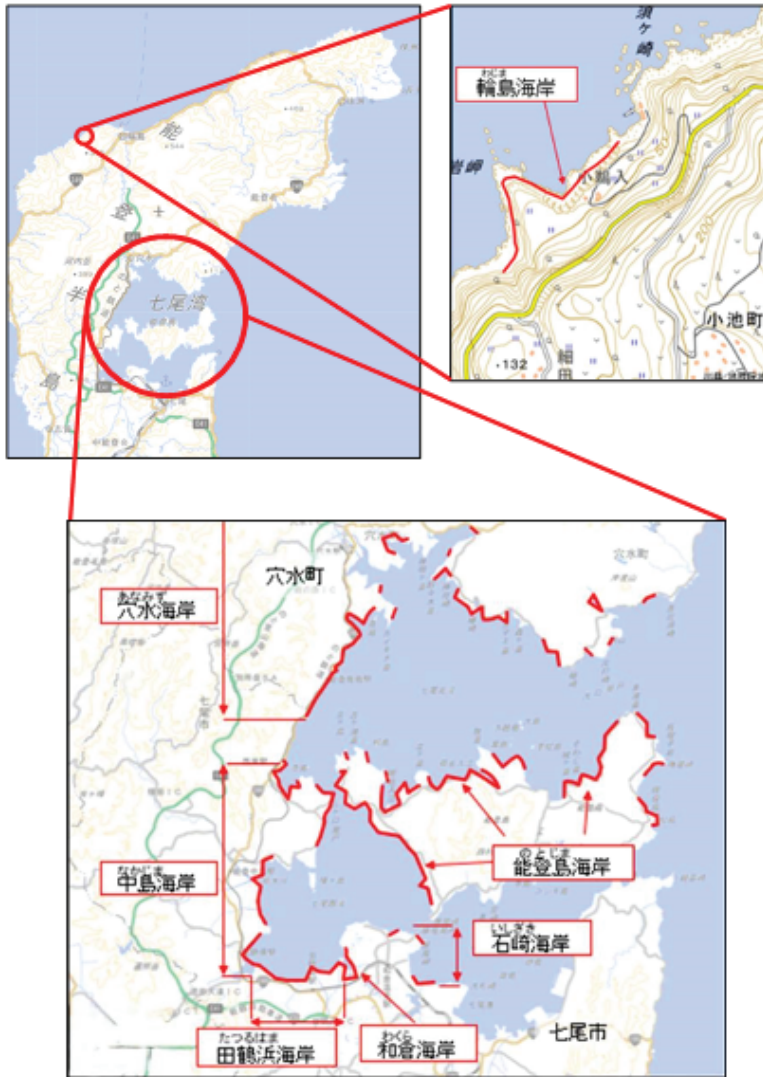
ダム堤体の復旧状況



3 直轄代行 特定災害復旧事業「石川農地海岸地区」 (海岸)

事業工期：令和5年度～令和8年度 ⇒ 実施中

【位置図】



【被災状況写真】



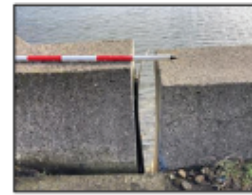
【石崎海岸】
天端の沈下



【和倉海岸】
堤防の傾斜



【田鶴浜海岸】
天端の沈下



【中島海岸】
堤防目地の開き



【能登島海岸】
堤防の倒伏



【穴水海岸】
消波工の沈下



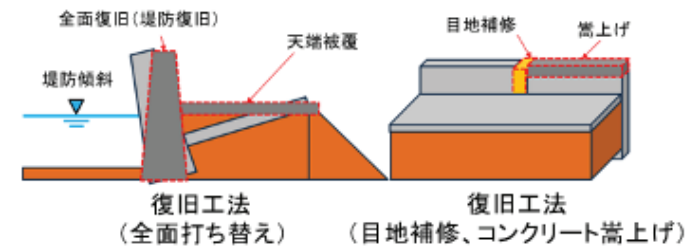
【輪島海岸】
堤防の倒壊及び背後法面の崩壊

【復旧概要(想定)】

復旧場所	復旧工法 (工種及び数量)	
石崎海岸 (七尾市)	堤防復旧工 L=1,907m	天端復旧工 L=1,607m
和倉海岸 (七尾市)	堤防復旧工 L= 262m	天端復旧工 L= 751m
田鶴浜海岸 (七尾市)	堤防復旧工 L=1,240m	天端復旧工 L=1,585m
中島海岸 (七尾市)	堤防復旧工 L=1,713m	天端復旧工 L=2,832m
能登島海岸 (七尾市)	堤防復旧工 L=4,610m	天端復旧工 L=8,708m
穴水海岸 (穴水町)	堤防復旧工 L=2,891m	天端復旧工 L=2,273m
	消波復旧工 L= 556m	
輪島海岸 (輪島市)	堤防復旧工 L= 250m	法枠復旧工 A=17,150㎡

【復旧工法(概略図)】

<施設の被災状況及び復旧工法>



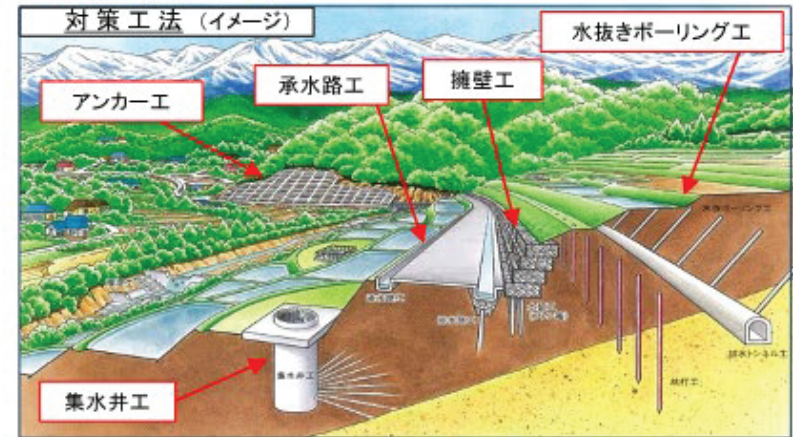
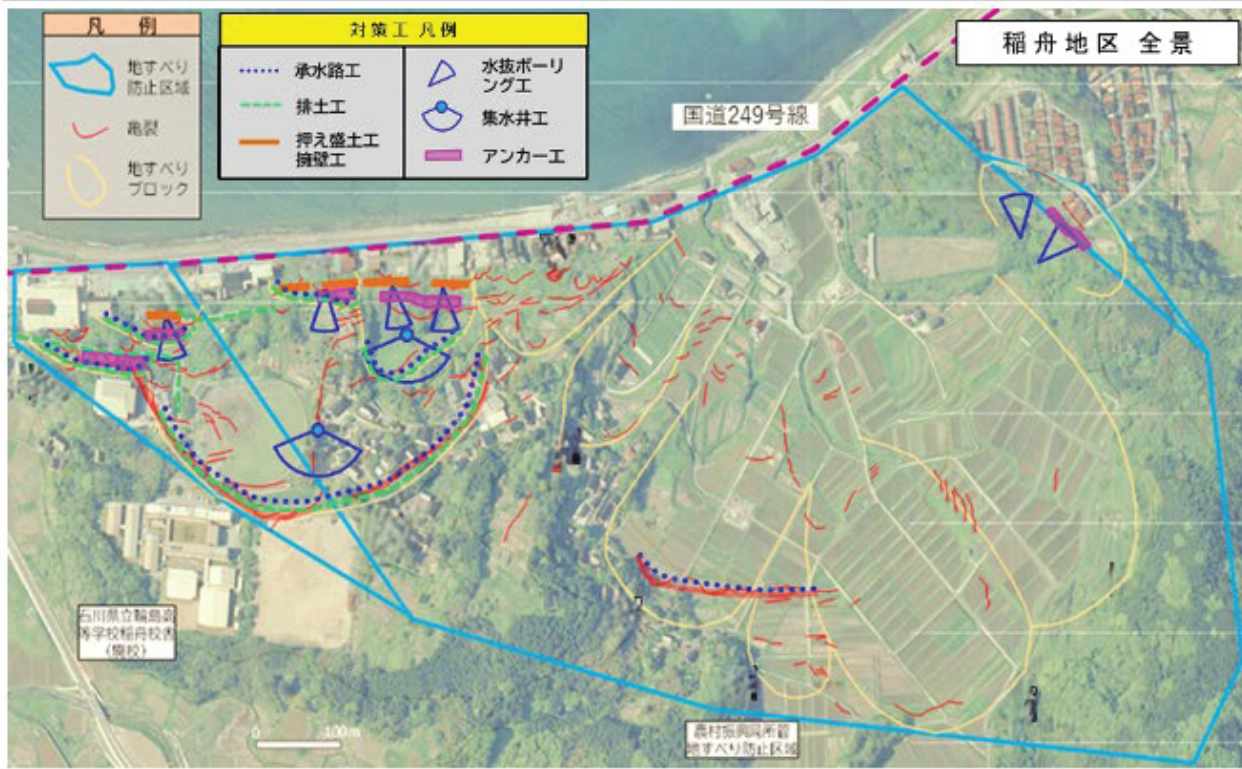
法枠復旧工(イメージ)



消波復旧(イメージ)

4 直轄代行 特定災害復旧事業「稲舟地区」(地すべり対策)

事業工期：令和5年度～令和8年度 ⇒ 実施中



被災状況



農地の亀裂

農地の段差

道路法面崩壊

民家裏斜面崩壊

地盤伸縮計

5 工事実施計画（完了工事）

【R6年度完了工事】

工事名	施工場所	工事概要	工期
直轄災害復旧事業 珠洲第二地区 寺家ダム災害復旧工事	珠洲市三崎町地内	堤頂復旧工 舗装版復旧工 A=403m ² 防護柵復旧工 L=176m	令和6年8月19日 ～令和7年3月25日
特定災害復旧事業 石川農地海岸地区 能登島海岸（半浦地区）その1堤防復旧工事	七尾市能登島半浦町地内	構造物撤去工 1式 基礎工（資材調達） 1式 仮設工 1式	令和6年12月23日 ～令和7年3月24日

【令和7年度完了工事】

工事名	施工場所	工事概要	工期
特定災害復旧事業 稲舟地区 歌波工区集水井工事	輪島市稲舟町地内	集水井 H=38.5m Φ3,500mm 1基 排水ボーリングL-120.0m 配水管用垂鉛めっき鋼管 Φ100mm 仮設工 1式	令和6年9月10日 ～令和7年11月28日

5 工事实施計画（実施中（石川農地海岸地区））

【R7年度発注～実施中の工事】

工事名	施工場所	工事概要	工期
特定災害復旧事業 石川農地海岸地区 石崎海岸（石崎地区）堤防復旧工事	七尾市石崎町地内	堤防復旧工 L=1,108.5m 天端復旧工 L=1,074.4m 目地補修工 1式 仮設工 1式	令和6年12月26日 ～令和9年3月19日
特定災害復旧事業 石川農地海岸地区 能登島海岸（半浦・祖母ヶ浦地区）堤防復旧 工事	七尾市能登島半浦 町及び能登島祖母 ヶ浦町地内	堤防復旧工 L=1,598.3m 天端復旧工 L=2,261.6m 目地補修工 1式 ひび割れ補修工 1式 仮設工 1式	令和7年9月12日 ～令和9年3月16日
特定災害復旧事業 石川農地海岸地区 穴水海岸（志ヶ浦・甲地区）堤防復旧工事	鳳珠郡穴水町志ヶ 浦及び甲地内	堤防復旧工 L=390.7m 天端復旧工 L=298.6m 仮設工 1式	令和7年9月12日 ～令和9年3月18日
特定災害復旧事業 石川農地海岸地区 田鶴浜海岸（田鶴浜地区）他堤防復旧工事	七尾市田鶴浜町地 内、川尻町地内、 舟尾町地内、中島 町地内及び能登島 鰻目町地内	堤防復旧工 L=3,465.8m 天端復旧工 L=2,017.3m 目地補修工 1式 ひび割れ補修工 1式 ひび割れ復旧工 1式 仮設工 1式	令和7年7月24日 ～令和9年3月19日
特定災害復旧事業 石川農地海岸地区 輪島海岸（鶺入地区）復旧その1工事	輪島市輪島市小池 町元大屋村鶺入地 先	法面復旧工 5,220.2m ² 仮設工 1式	令和7年12月17日 ～令和9年3月18日

5 工事実施計画（実施中（稲舟地区））

【R7年度発注～実施中の工事】

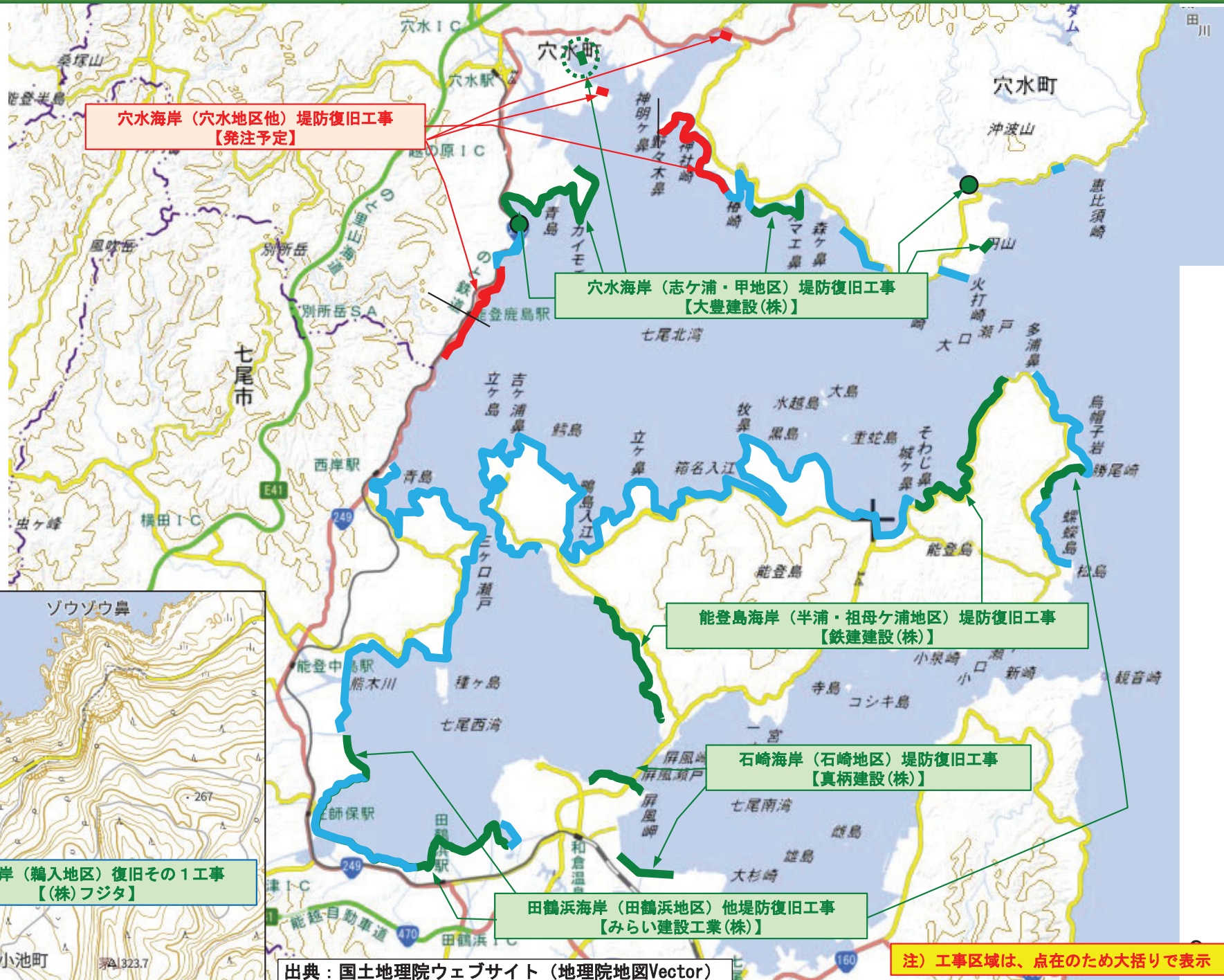
工事名	施工場所	工事概要	工期
特定災害復旧事業 稲舟地区 地すべり対策その1工事	輪島市稲舟町地内	集水井工 集水井 H=24.0m、φ3,500mm 1基 排水ボーリング φ100mm L=100.2m 集水ボーリング φ40mm L=250.0m 地表水抜きボーリング工 VP φ40mm L=485.0m 仮設工 1式	令和7年7月24日 ～令和8年9月30日
特定災害復旧事業 稲舟地区 地すべり対策その2工事	輪島市稲舟町地内	アンカー工 120本 水抜きボーリング工 L=390m 仮設工 1式	令和7年12月3日 ～令和9年1月29日
特定災害復旧事業 稲舟地区 地すべり対策その3工事	輪島市稲舟町地内	アンカー工 269本 仮設工 1式	令和7年11月11日 ～令和9年1月29日
特定災害復旧事業 稲舟地区 地すべり対策その4工事	輪島市稲舟町地内	アンカー工 56本 水抜きボーリング工 L=270m 地表水抜きボーリング工 L=650m 仮設工 1式	令和7年12月3日 ～令和9年2月26日
特定災害復旧事業 稲舟地区 地すべり対策その5工事	輪島市稲舟町地内	アンカー工 26本 土工 500m ³	令和7年10月14日 ～令和9年2月26日

5 工事実施計画（発注予定）

【R8年度発注予定公表分】

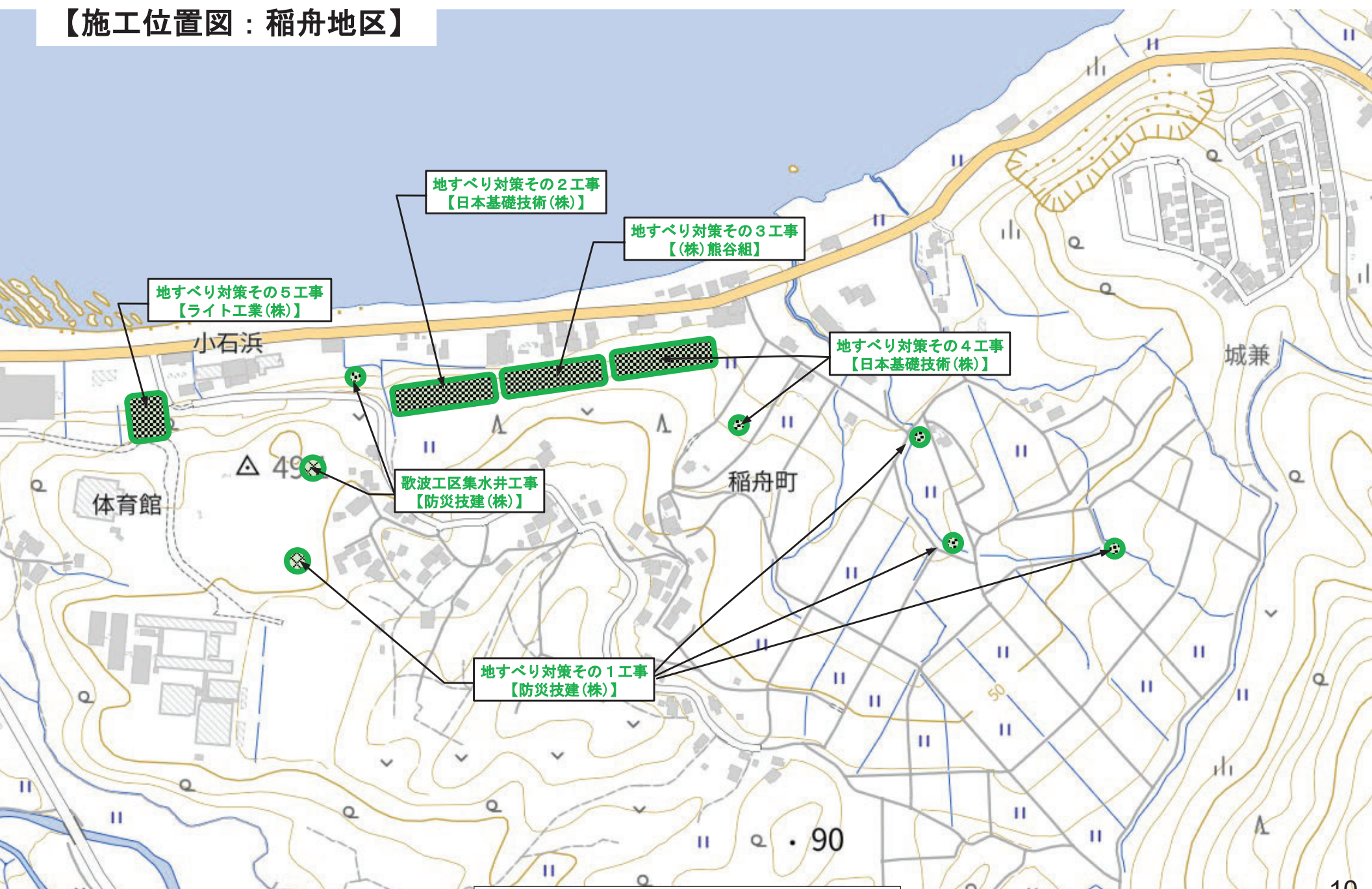
工事名	施工場所	工事概要	入札予定時期	工期
特定災害復旧事業 石川農地海岸地区 穴水海岸（穴水地区他）堤防復旧工事	石川県鳳珠郡穴 水町地内	堤防復旧工 740m 天端復旧工 750m	第2四半期 （概ね9月を予定）	約6ヶ月

5 工事実施計画 (5)



5 工事実施計画 (6)

【施工位置図：稲舟地区】



出典：国土地理院ウェブサイト（地理院地図Vector）

(令和8年4月30日現在)



白米千枚田(輪島市白米町)



高市総理大臣現場視察
(令和7年12月7日:珠洲市 大谷区域)



ゴジラ岩(珠洲市馬縹町)

令和6年能登半島地震・奥能登豪雨 民有林直轄治山事業 実施状況 (令和8年度)



輪島市のキリコ祭り



鈴木農林水産大臣現場視察
(令和7年11月1日:輪島市 興徳寺区域)

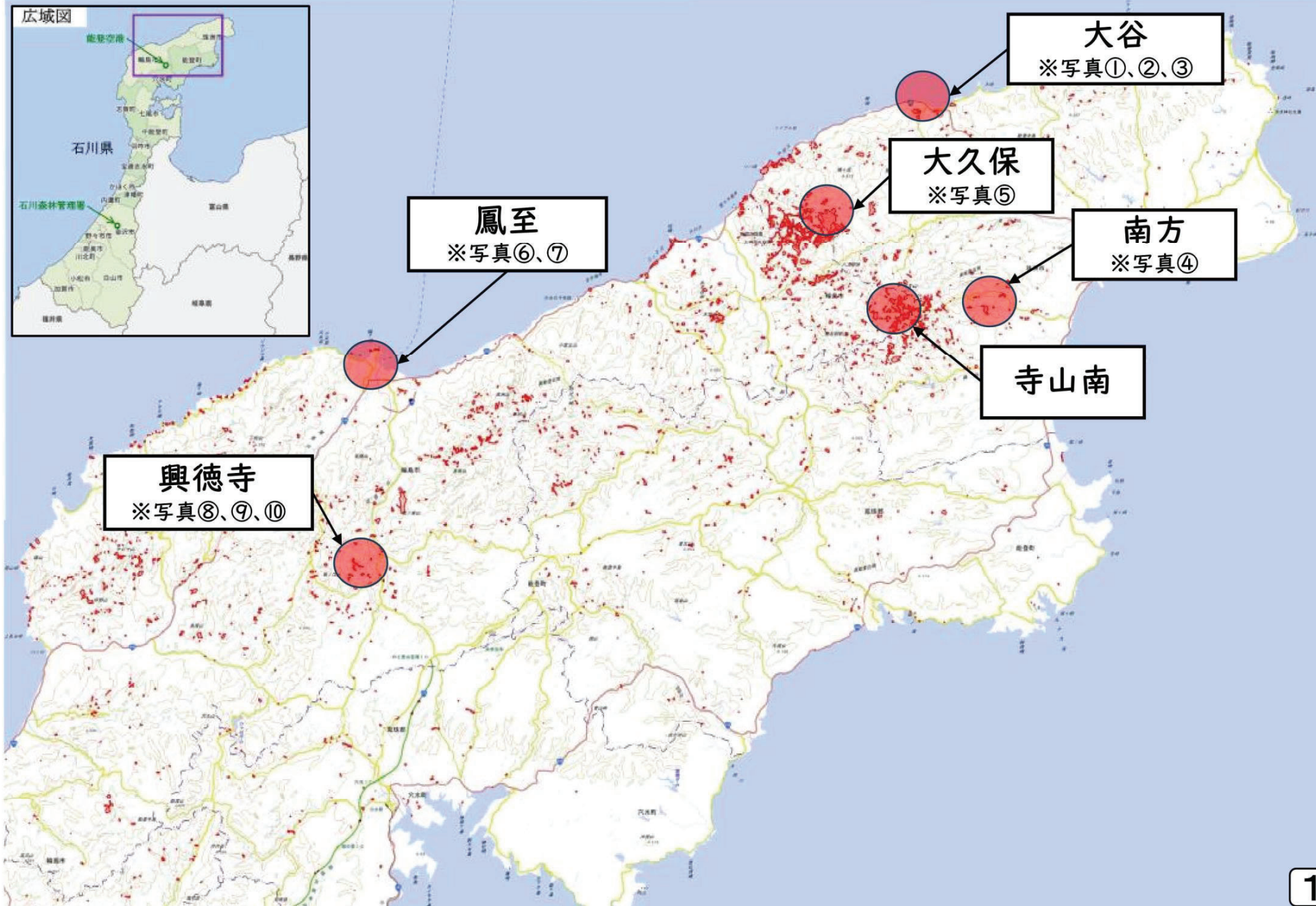


大谷町鯉のぼりフェス(珠洲市大谷町)

民有林直轄治山事業箇所位置図



林野庁 近畿中国森林管理局 石川森林管理署
奥能登地区山地災害復旧対策室



①_大谷(ケ-1ほか)溪間工事(工事期間:R8.3.17~R9.2.5)



林野庁 近畿中国森林管理局 石川森林管理署
奥能登地区山地災害復旧対策室

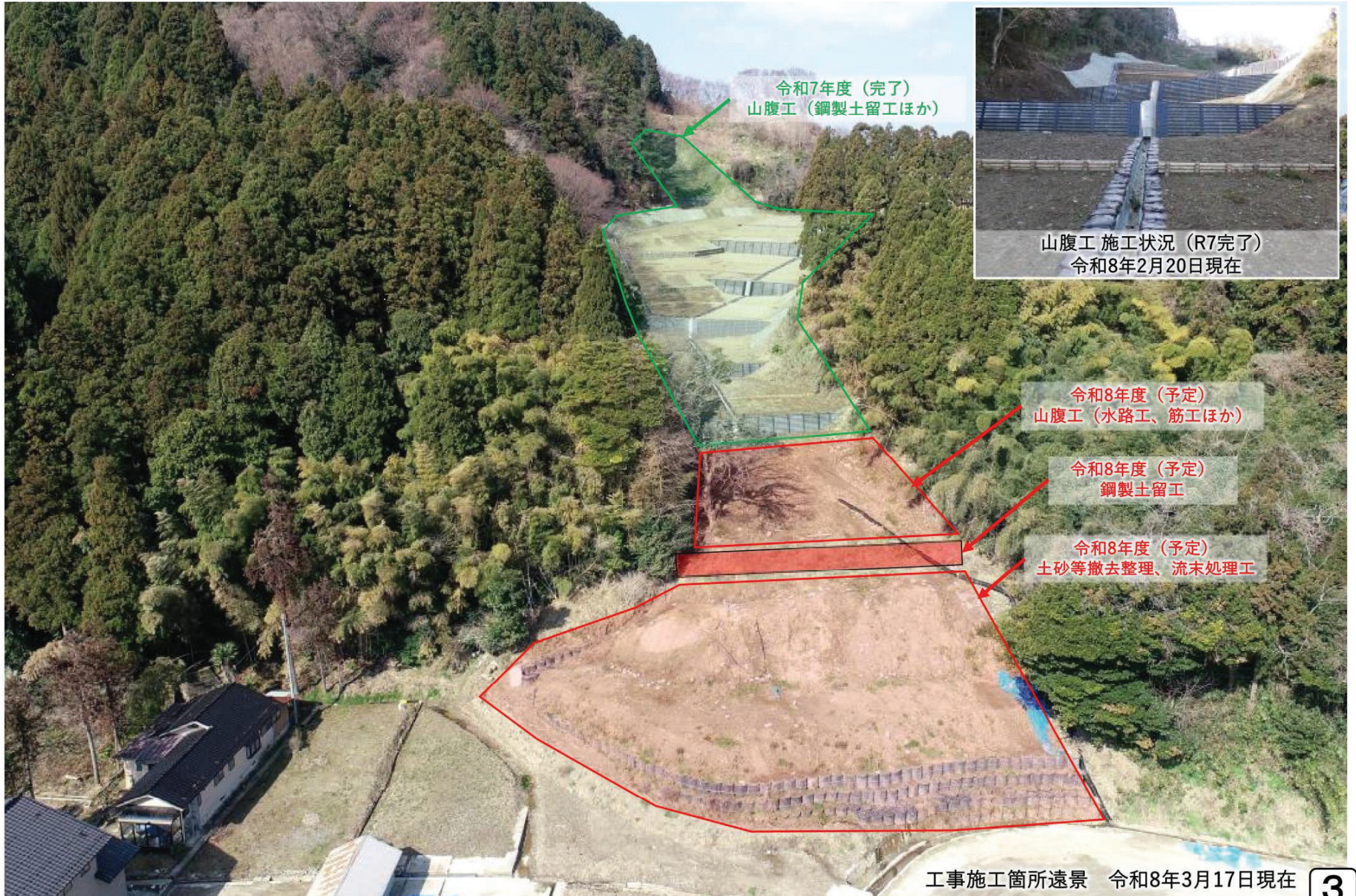
R8.4.30現在の施工内容：流路工(掘削作業)



②_大谷(ホ-3)山腹工事(工事期間:R8.6~R9.3(予定))



林野庁 近畿中国森林管理局 石川森林管理署
奥能登地区山地災害復旧対策室



③_大谷(ホ-5)治山工事(工事期間:R8.6~R9.3(予定))



林野庁 近畿中国森林管理局 石川森林管理署
奥能登地区山地災害復旧対策室

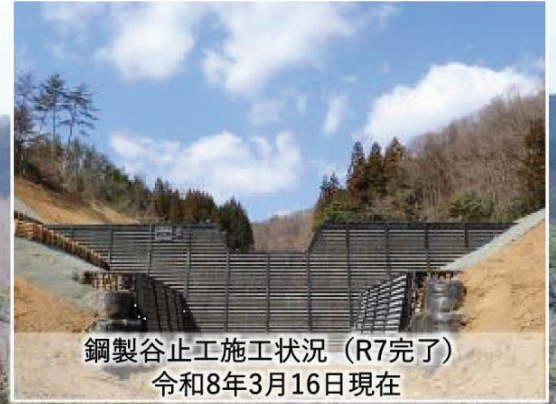


④_南方(ケ-1)溪間工事(工事期間:R8.3.17~R9.2.5)



林野庁 近畿中国森林管理局 石川森林管理署
奥能登地区山地災害復旧対策室

R8.4.30現在の施工内容：準備工(資材等手配ほか)



鋼製谷止工施工状況 (R7完了)
令和8年3月16日現在

令和8年度(予定)
鋼製床固工

令和8年度(予定)
流路工

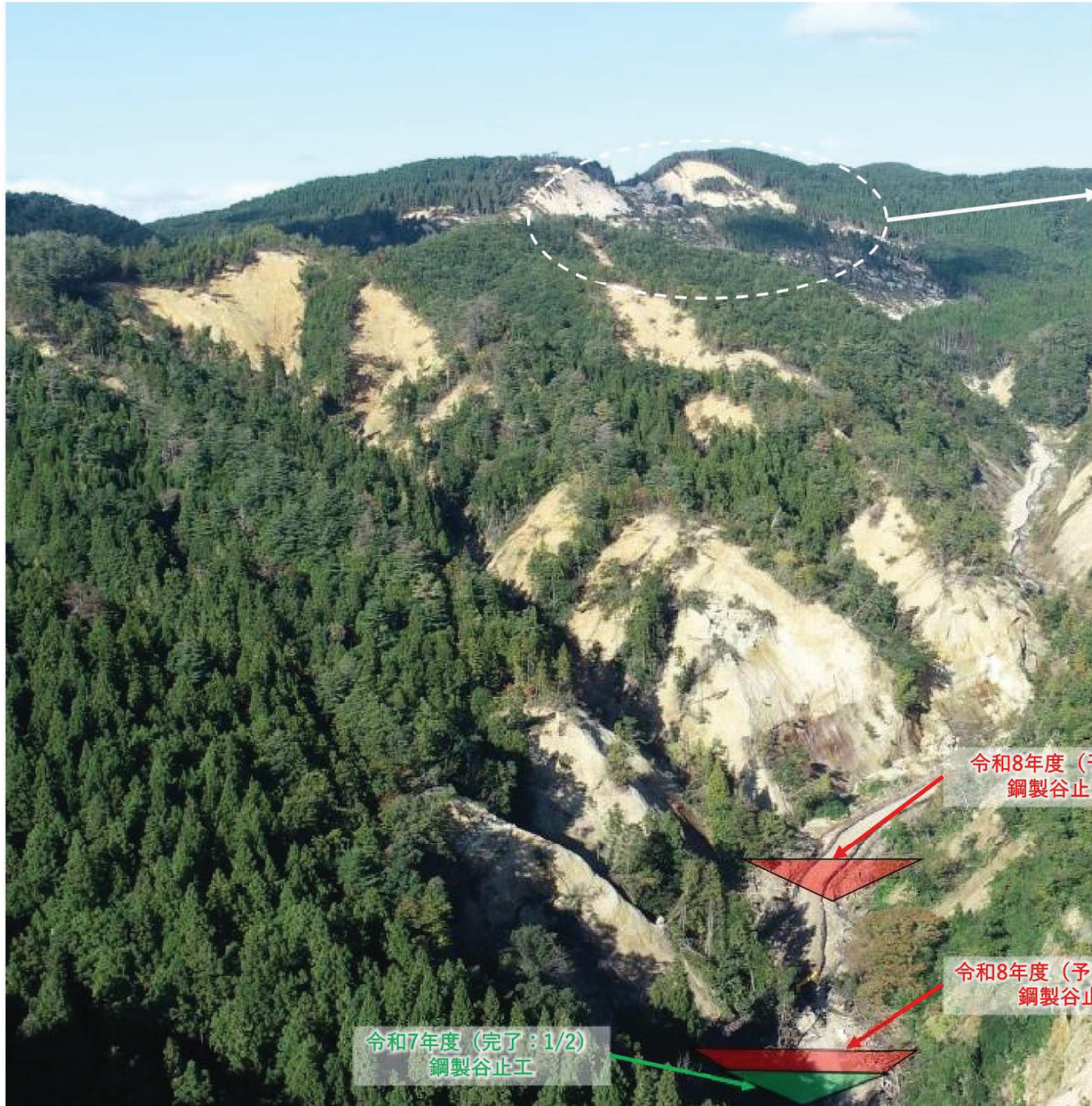
令和7年度(完了)
鋼製谷止工

工事施工箇所遠景 令和8年3月16日現在

⑤_大久保溪間工事(工事期間:R8.6~R9.3(予定))



林野庁 近畿中国森林管理局 石川森林管理署
奥能登地区山地災害復旧対策室



約42haの大規模崩壊地 令和6年5月29日現在



鋼製谷止工施工状況 (R7完了: 1/2)
令和8年3月18日現在

令和8年度(予定)
鋼製谷止工

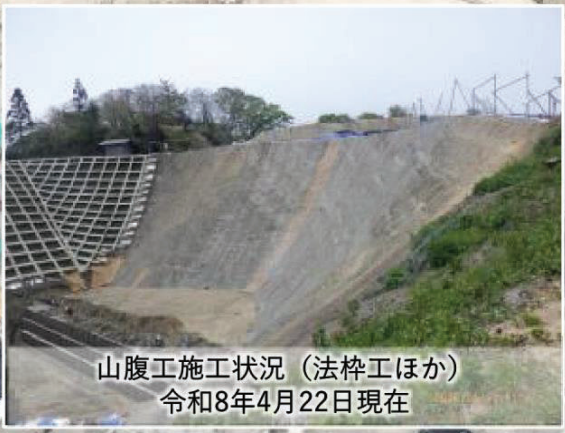
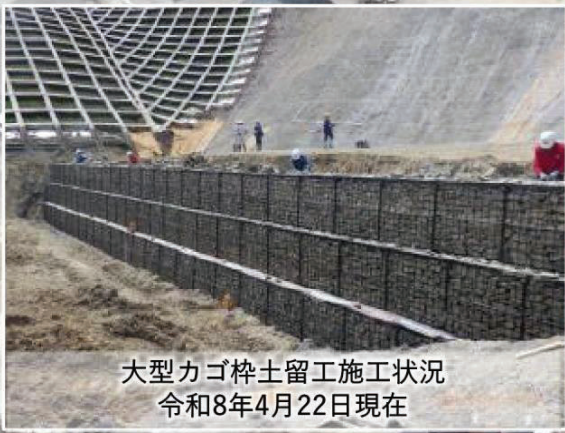
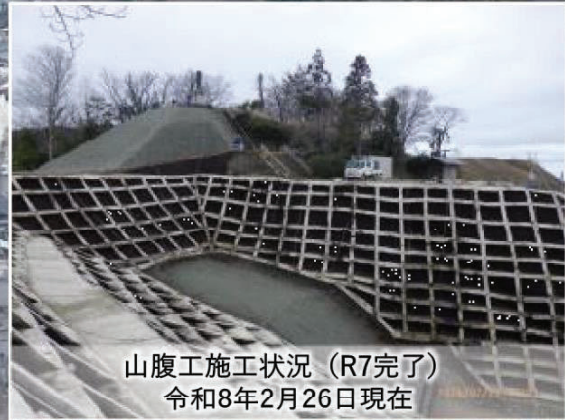
令和8年度(予定: 1/2)
鋼製谷止工

令和7年度(完了: 1/2)
鋼製谷止工

工事施工箇所遠景 令和7年10月24日現在

⑥_鳳至(地ホ-1)山腹工事(工事期間:R8.3.24~R9.2.19)

R8.4.30現在の施工内容：法枠工ほか



⑦_鳳至(ホ-1)施設災害対策工事(工事期間: R8.4.28~R9.3.12)

林野庁 近畿中国森林管理局 石川森林管理署
奥能登地区山地災害復旧対策室

R8.4.30現在の施工内容: 準備工(資材等手配ほか)



⑧_興徳寺(ヶ-6)溪間工事(工事期間:R8.3.3~R9.1.22)



林野庁 近畿中国森林管理局 石川森林管理署
奥能登地区山地災害復旧対策室

R8.4.30現在の施工内容：工事支障木等整理作業



令和7年度(完了)
鋼製谷止工

鋼製谷止工施工状況(R7完了)
令和7年12月1日現在

工事支障木等整理状況
令和8年4月22日現在

令和8年度(予定)
鋼製谷止工

工事施工箇所遠景 令和7年12月1日現在

⑨_興徳寺(ホ-4)山腹工事(工事期間:R8.6~R9.3(予定))



林野庁 近畿中国森林管理局 石川森林管理署
奥能登地区山地災害復旧対策室



被災状況 令和6年7月19日現在

令和7年度(完了)
山腹工(鋼製土留工ほか)



山腹工施工状況(R7完了)
令和8年3月24日現在

令和8年度(予定)
山腹工(筋工、伏工)

令和8年度(予定)
大型力ゴ砕土留工

⑩_興徳寺溪間工事(工事期間:R8.6~R9.1(予定))



林野庁 近畿中国森林管理局 石川森林管理署
奥能登地区山地災害復旧対策室



コンクリート谷止工施工状況 (R7完了)
令和8年3月16日現在

令和7年度(完了)
コンクリート谷止工

令和8年度(予定)
流路工

令和8年度(予定)
土砂等撤去整理

水産庁

(議題 1)

復旧復興の工事の進捗状況について

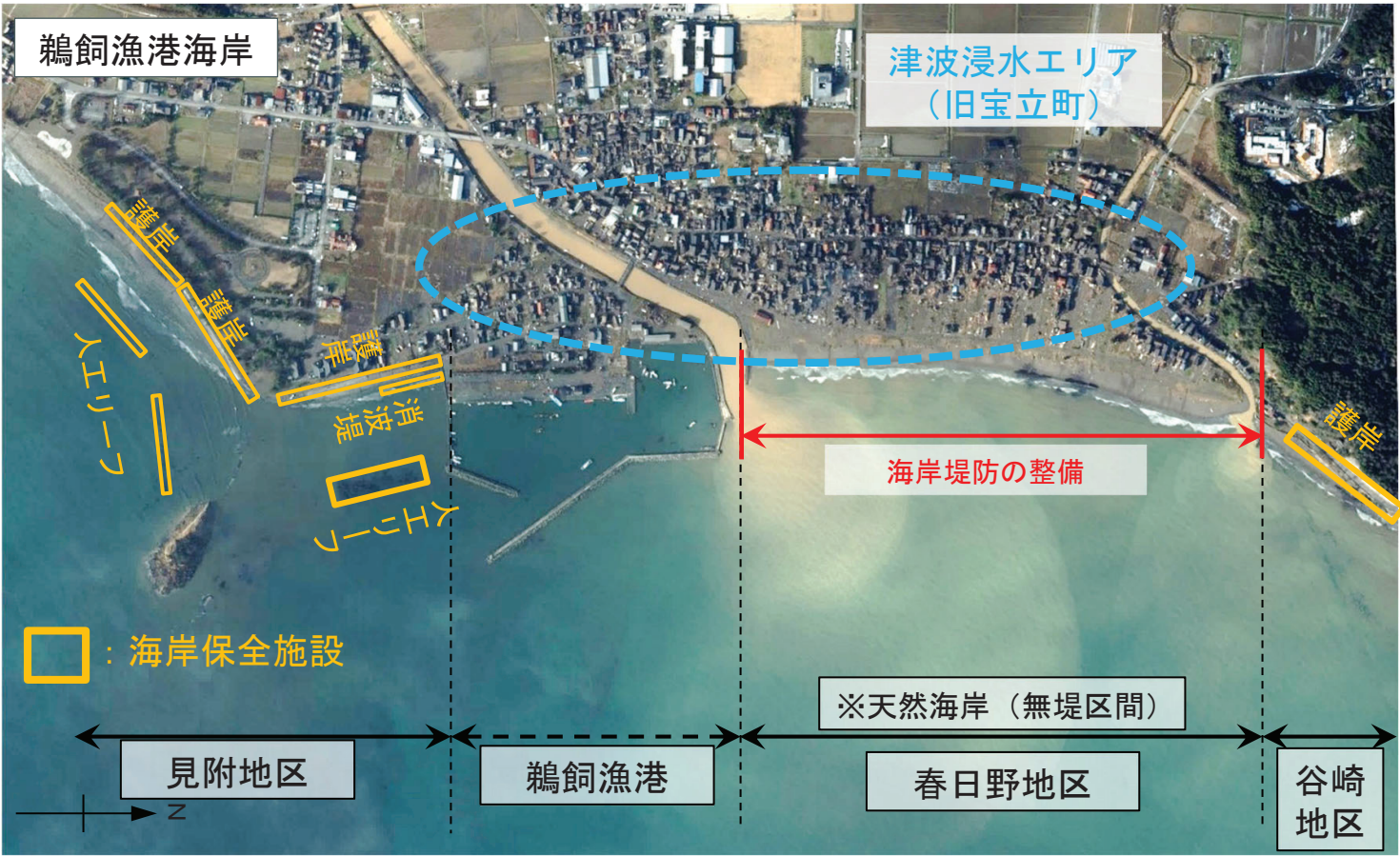
国代行による災害復旧(鵜飼漁港海岸)

水産庁漁港漁場整備部

- 令和6年2月末からドローンや測量船を利用した調査を開始し、水中部を含めた被災状況の詳細を把握。現在は工事の実施に向けた設計を実施中。
- 珠洲市は、鵜飼・春日野地区の住民と協議を重ね、復興まちづくり計画を決定。災害復旧代行による海岸堤防の整備について水産庁へ要望。



代行工事の動き	
R6.1下旬	MAFF-SATIによる現地確認
R6.1.30	珠洲市長から代行工事の要請
R6.2.1	代行工事の決定
R6.2.29 ~	現地調査開始 関係機関との調整
R7.5.27	復旧箇所の設計業務開始
R7.7.15	珠洲市長から無堤区間における海岸堤防の整備要望
現在	無堤区間を含め工事実施に向けた設計を実施



石 川 県

(議題 1)

復旧復興の工事の進捗状況について



能登半島地震及び奥能登豪雨に係る公共土木施設等の復旧状況

道路の復旧状況

- ・ 県管理道路では、地震で最大42路線87箇所、豪雨で最大25路線48箇所が通行止め
- ・ **現時点**（R8.5月）では、地すべりやトンネル崩落などの大規模な被害が発生した**5路線8箇所を除きすべて解消**
- ・ 残る通行止めの解除を進めるとともに、**本復旧についても奥能登2市2町へのアクセスルート**を優先し、**順次、着手**
- ・ **のと里山海道**では、国の権限代行により、昨年未までにカーブや勾配を緩やかにする工事を行い、**走行環境が改善、引き続き、本復旧工事を促進**
- ・ 創造的復興の取組として、国道249号など沿岸部を周遊するルートを「**能登半島絶景海道**」として整備

R8.5月時点の通行止め状況

5路線8箇所通行止め



県道金蔵川西線 (輪島市町野町金蔵～川西 地内)



国道249号 (穴水町志ヶ浦)



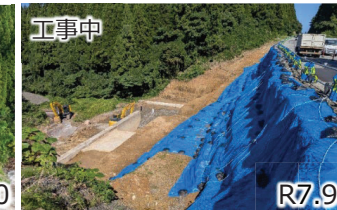
国道249号【逢坂トンネル工区】 (珠洲市真浦町～仁江町 地内)



県道七尾輪島線 (輪島市三井町長沢)



県道珠洲穴水線 (珠洲市宝立町柏原)



能登半島地震及び奥能登豪雨に係る公共土木施設等の復旧状況



河川の復旧状況

- ・ 県管理河川は、地震・豪雨により、102河川が被災したものの、川の流れを著しく阻害している箇所などについては、**直近の出水期までに応急復旧を完了**
- ・ 昨年11月より、**奥能登2市2町45河川のうち優先度の高い22河川において、順次、本復旧に着手**

南川（輪島市門前町南）



河原田川（輪島市河井町）



八ヶ川（輪島市門前町道下）



土砂災害発生箇所の復旧状況

- ・ 地震や豪雨により土砂災害が発生し、人家や道路が隣接するなど、国または県が対応している94箇所のうち、二次災害のおそれがあるなど特に対応が必要な69箇所については、**直近の出水期までに応急復旧を完了**
- ・ **地すべり防止などの恒久的な対策や被災した砂防施設の本復旧に、順次、着手しており、現在50箇所で工事を実施**

房田（輪島市房田町）



弥生町（輪島市河井町）



藤波（能登町字藤波）



森吉（珠洲市大谷町）





能登半島地震及び奥能登豪雨に係る公共土木施設等の復旧状況

港湾の復旧状況

- ・地震により、県管理の10港湾の岸壁や物揚場などに被害を受けたものの、**令和6年度までに応急復旧が完了し、各港湾で荷役や漁業が再開**
- ・本復旧については、**塩屋港、福浦港の2港湾で完了**しており、**残る8港湾の工事を進めている**
(主要な岸壁・物揚場の復旧)

七尾港：R8年3月完了 金沢港・輪島港・飯田港・小木港・宇出津港・穴水港：R9年3月完了を目指す

各港湾での創造的復興の取組

輪島港

輪島港復旧・復興プラン(R7.6策定)に基づき、浚渫土で造成した埋立地において、**漁業共同利用施設の集約**や**緑地のリニューアル**を実施

飯田港

公費解体や復旧工事で発生したコンクリート殻を活用した砕石による埋立地を造成し、賑わい創出につながる活用策を地元で検討

宇出津港

荷捌所などの**共同利用施設の集約**に向けて、**ふ頭用地拡大**を計画

七尾港

マリナーパーク広場で防災機能を備えたイベントステージの事業化に向け、検討を進める

金沢港

- ・無量寺ふ頭は、復旧に合わせて、国が**耐震強化岸壁の延伸**を実施
- ・**金沢港港湾計画 (R7.3改定)**に基づき、**物流機能の強化**などを推進

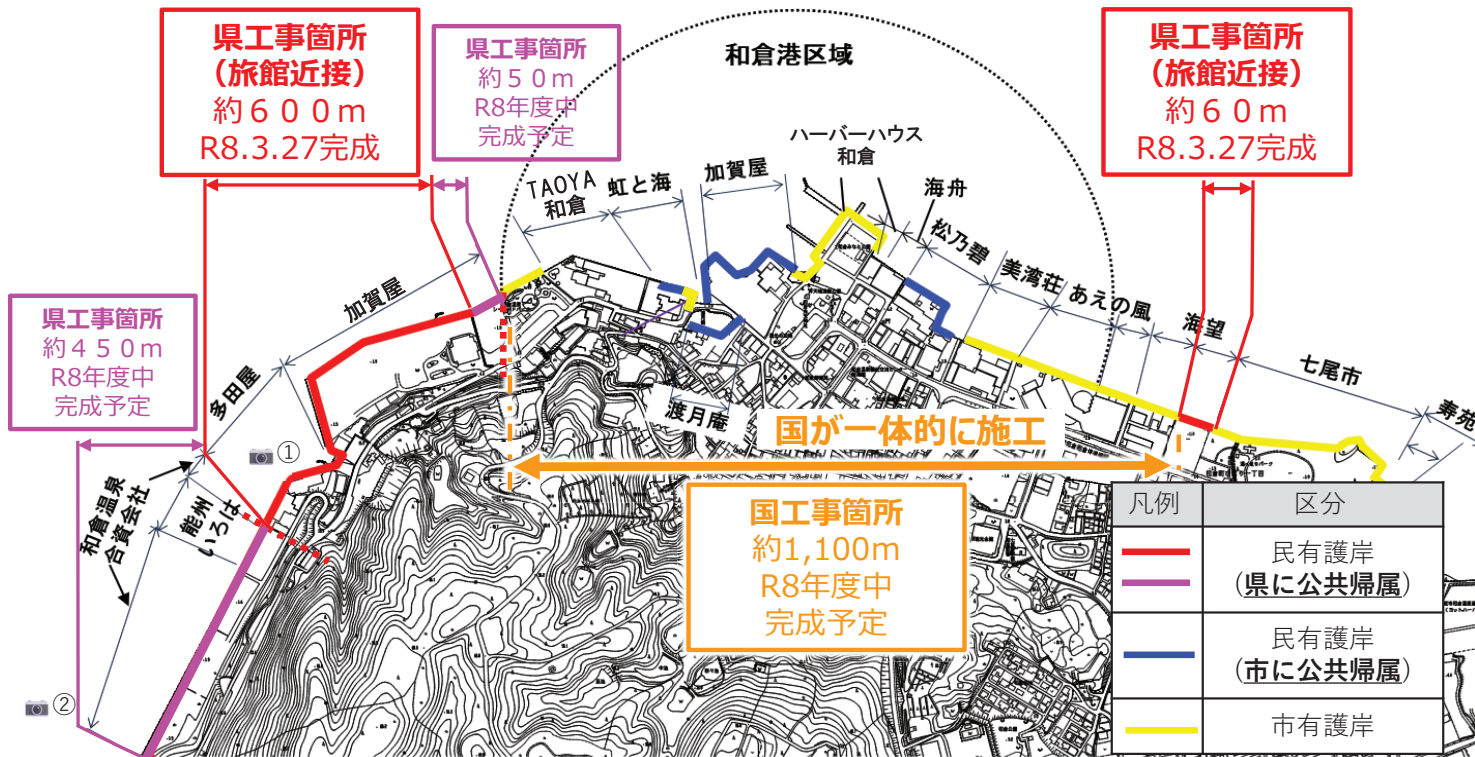


能登半島地震及び奥能登豪雨に係る公共土木施設等の復旧状況



和倉温泉護岸の復旧状況

- ・自力での復旧が困難な民有護岸を県・七尾市に公共帰属させ、今年度の可能な限り早期の復旧に向け復旧工事を実施
- ・昨年9月までに全ての区間で工事に着手し、一日も早いなりわい再建に向けて**旅館が近接する1.8 kmを優先的に復旧を進め、国が七尾市に代行して施工する1.1 kmはR8年度中、県が施工する0.7 kmではR7年度末完成**
- ・**旅館が近接していない0.5 kmは、今春から護岸工事に着手しており、R8年度中の完成を目指す**



(建築工事除く)
(件)

工種	区分	発注件数										合計
		第1四半期					第2四半期以降					
		～1億円	1～3億円	3～15億円	15億円～	計	～1億円	1～3億円	3～15億円	15億円～	計	
土木一式	災害復旧	46	18	10	12	86	65	60	47	12	184	270
	通常工事	19	8	-	-	27	19	8	1	-	28	55
	小計	65	26	10	12	113	84	68	48	12	212	325
舗装	災害復旧	7	3	-	-	10	26	29	-	-	55	65
	通常工事	2	-	-	-	2	4	-	-	-	4	6
	小計	9	3	-	-	12	30	29	-	-	59	71
とび・土工・コンクリート	災害復旧	14	5	2	-	21	39	19	3	-	61	82
	通常工事	7	-	-	-	7	1	-	-	-	1	8
	小計	21	5	2	-	28	40	19	3	-	62	90
その他	災害復旧	1	-	-	-	1	14	2	-	-	16	17
	通常工事	5	-	-	-	5	5	-	-	-	5	10
	小計	6	-	-	-	6	19	2	-	-	21	27
合計		101	34	12	12	159	173	118	51	12	354	513

※これは発注見通し上の数値であり、数値は変動する場合があります。

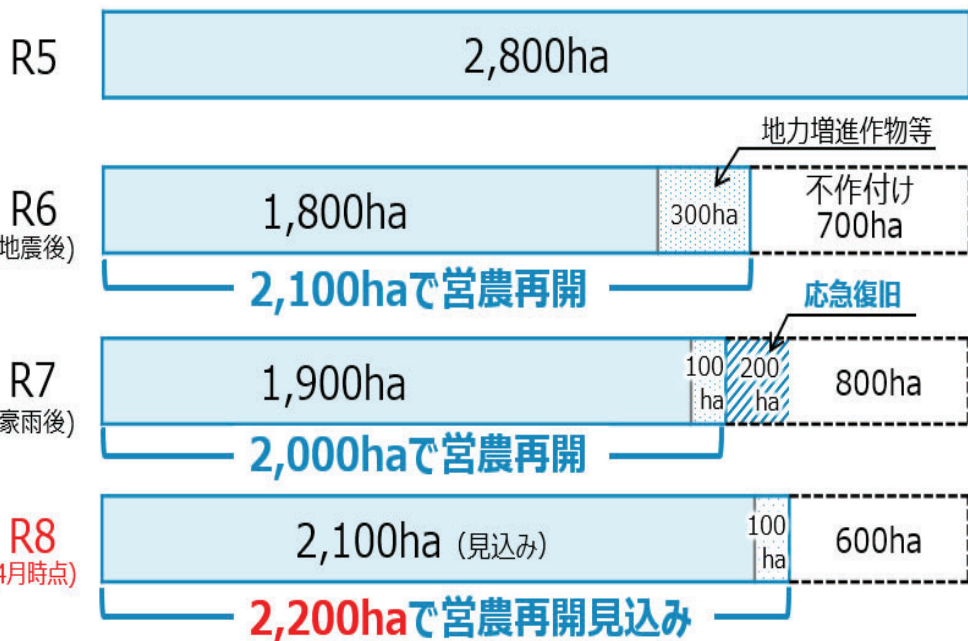
農地・農業用施設の復旧状況

県では、一定規模以上の施設について、事業主体である市町から、災害査定から復旧工事までの一連の業務を受託している。

4月にはツインブリッジのとの交通規制を全面解除したほか、白米千枚田や農地、農業用ため池の復旧工事にも順次着手している。

また、各種支援制度や「奥能登営農復旧・復興センター」による伴走支援により、奥能登地域における令和8年の営農再開面積は、昨年より200ha多い2,200haになる見込みである。

営農再開面積（水稻）



ツインブリッジのと

(七尾市中島町～能登島)



白米千枚田

(輪島市白米町 地内)



農地の土砂撤去

(輪島市町野町鈴屋 地内)



林地及び治山施設、林道の復旧状況

令和6年能登半島地震により340箇所で林地及び治山施設、294路線で林道が被災し、その後、奥能登豪雨において38箇所で林地及び治山施設、143路線で林道が被災しました。

＜復旧工事の進捗状況＞

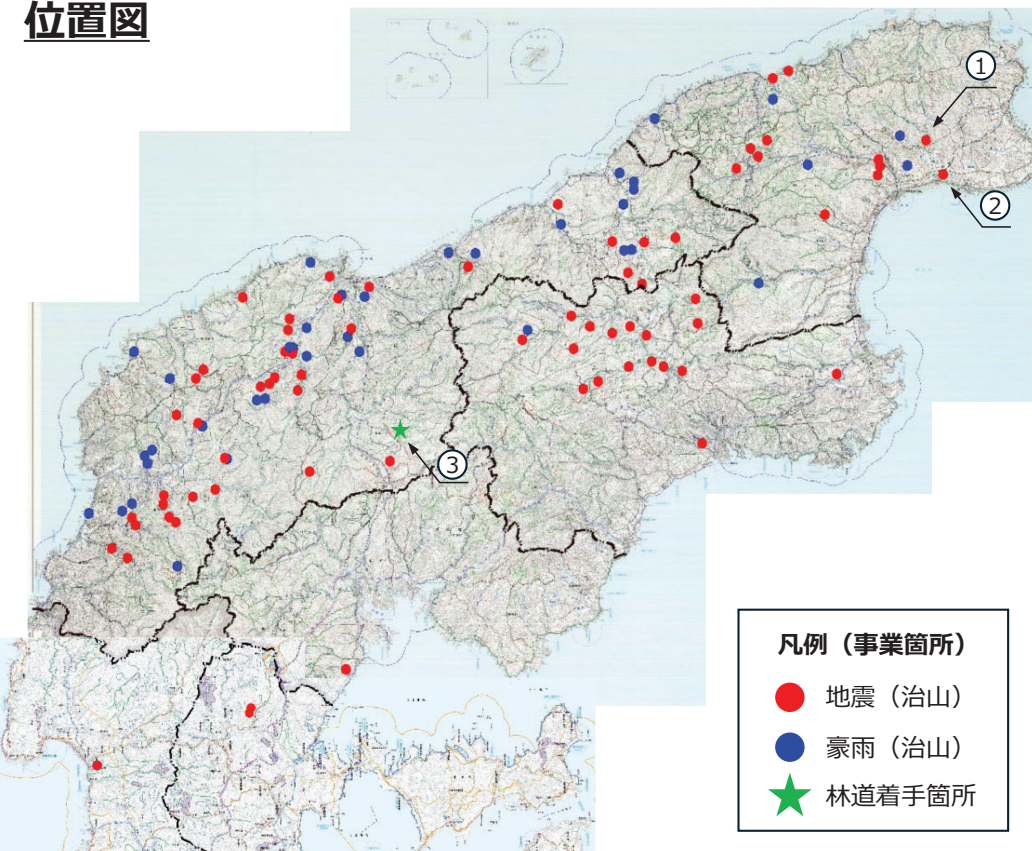
□ 林地及び治山施設

人家や避難所、公共施設周辺などの優先度の高い箇所から調査設計や本復旧工事に着手している。

□ 林道

林業活動に重要な幹線林道や生活道路となる林道から優先して調査設計や本復旧工事に着手している。

位置図



地震による人家裏山崩壊等からの復旧工事進捗状況



県道



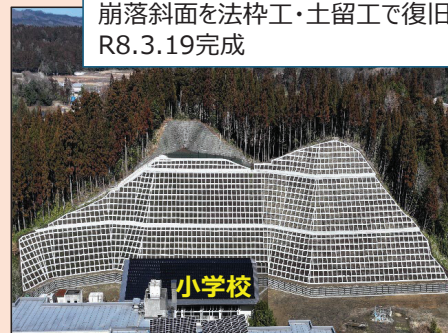
崩落斜面を法枠工・土留工で復旧
R8.3.19完成

県道

① 珠洲市正院町岡田 地内



小学校

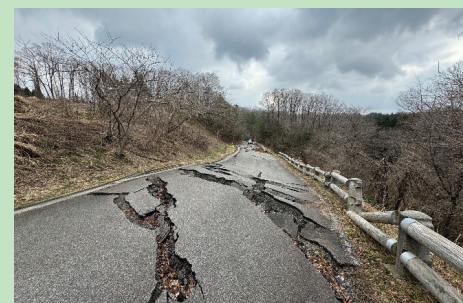


崩落斜面を法枠工・土留工で復旧
R8.3.19完成

小学校

② 珠洲市正院町川尻 地内

地震による林道路肩崩壊からの復旧工事進捗状況



崩壊した林道の復旧
R8.3.25完成

③ 輪島市三井町洲衛（林道洲衛線）

漁港の復旧状況

令和6年8月に策定した「水産関係港の復興方針」に基づき、**甚大な被害を受けた港でも早期に漁業を再開**できるよう、港全体の復旧工事が完了する前でも、**段階的な水産業の再開を目指し**、仮復旧や応急復旧を進め、被災した60漁港のうち、**県が管理する7漁港を含めた57漁港が使用可能**となりました。

使用可能となった港から順次操業を再開し、昨年1年間の能登6市町における水揚げ金額は、地震前と比較して、**87%まで回復**しています。

本復旧工事については、漁業者の意見を踏まえ、**主要な係留施設**について、**操業を継続しながら計画的に進めています**。

位置図



復旧工事の状況

石崎漁港（七尾市石崎町地内）

本体が転倒し浸水被害が発生した物揚場
→海側に新たな鋼矢板を打設中



令和6年1月



令和8年4月

蛸島漁港（珠州市蛸島町地内）

本体が傾斜した荷捌き所に隣接する岸壁
→海側に新たな鋼矢板の打設完了



令和6年1月



令和8年4月

高倉漁港（能登町姫地内）

エプロン舗装に段差や亀裂が発生した姫地区の岸壁
→エプロン舗装の打設完了



令和6年1月



令和8年4月

【議題 2】

「円滑な施工確保対策について」

- ・ 北陸地方整備局
- ・ 石川県

北陸地方整備局

(議題 2)

円滑な施工確保対策について

北陸地方整備局 主な円滑な施工確保対策

○ 復旧工事集中による資機材、労働者、技術者不足が想定されることから下記による施工確保対策を実施。

技術者・労働者・資機材不足に対する対策

- 発注規模の大ロット化
- 復旧・復興建設工事共同企業体（復旧・復興JV）の活用
被災地の建設業者と石川県内の建設業者の連携による施工体制の確保
- 地域維持型建設協同企業体（地域維持型JV）の活用
石川県内の建設業者の連携による施工体制の確保
- 遠隔地からの資材調達に係る変更
調達地域等以外から調達せざるを得ない場合は設計変更
- 地域外からの技能者確保に係る変更
広域的に技能者を確保せざるを得ない場合に宿泊費や交通費等を設計変更
- 地域外からの技術者確保に係る変更
広域的に技術者を確保せざるを得ない場合に宿泊費や交通費等を設計変更

価格変動に対する対策

- スライド変更
資材、労務単価等の価格変動に伴う契約変更

※現場条件等により、上記対策だけでは対応が困難な事案や必要な工事期間の確保については、必要に応じて「設計変更検討部会」などを通じて受注者と協議し適切に対応。

- 大規模な災害の被災地では、機材の調達が難航すること等による間接工事費の増大や、資材やダンプトラック等の不足から作業効率が低下している実態を踏まえ、復興事業の円滑化を目的に復興歩掛を導入。
- 石川県（中能登・奥能登地域）においては、実態調査の結果、施工効率低下が確認された、「土工」「アスファルト舗装工」に対し、令和8年度工事に復興歩掛を導入。

石川県内（中能登・奥能登地域）における令和8年度の復興歩掛

		石川県内（中能登・奥能登地域）
発災年月日		R6.1.1
復興歩掛 歩掛の日当たり 標準作業量を 補正	適用時期	R8.4.1
	対象工種	土工・アスファルト舗装工
	補正率	土工：標準作業量を20%低減 アスファルト舗装工：標準作業量を10%低減

事務連絡
令和8年3月31日

建設者団体の長 殿

国土交通省不動産・建設経済局建設課長

中東情勢の変化等による原材料費、エネルギーコスト等の取引価格を反映した
適正な請負代金の設定や適正な工期の確保について

現在、中東情勢の変化による影響もあり、原油価格をはじめとするエネルギーコストや原材料費の上昇によって中小企業・小規模事業者の収益が圧迫されることが懸念されております。

このため、各省各庁、各特殊法人等及び各地方公共団体に対し、中東情勢の変化等による原材料費、エネルギーコスト等の取引価格を反映した適正な請負代金の設定や適正な工期の確保について、公共工事の入札及び契約の適正化の促進に関する法律（平成12年法律第127号）第21条に基づき、別添のとおり要請しましたのでお知らせします。

貴職におかれましては、貴団体傘下の建設企業に対し、周知方お願いします。

国不入企第40号
令和8年3月31日

各省各庁公共工事発注担当局長 殿
各省各庁特殊法人等所管担当局長 殿

国土交通省不動産・建設経済局長
（公印省略）

中東情勢の変化等による原材料費、エネルギーコスト等の取引価格を反映した
適正な請負代金の設定や適正な工期の確保について（要請）

現在、中東情勢の変化による影響もあり、原油価格をはじめとするエネルギーコストや原材料費の上昇によって中小企業・小規模事業者の収益が圧迫されることが懸念されております。

各団体におかれましては、原材料費、エネルギーコスト等の取引価格を反映した適正な請負代金の設定や納期の実態を踏まえた適正な工期の確保を図るため、下記の措置を適切に講じるよう、公共工事の入札及び契約の適正化の促進に関する法律（平成12年法律第127号。以下「入契法」という。）第21条第1項に基づき要請します。

また、各特殊法人等を所管する局長におかれては、所管する各特殊法人等に対して、本要請の確実な周知をお願いします。

なお、受発注者間や元請下請間での価格転嫁に関する相談等については、「建設業フォローアップ相談ダイヤル」にて受け付けておりますので、あわせてお知らせいたします。

記

1. 適正な請負代金・工期の設定について

今般の急激な物価変動等を背景に、予定価格が実勢と乖離することや工事契約後の想定外の資材高騰・納期遅延により、円滑な施工の確保に支障をきたすおそれがあるため、次に掲げる取組を実施する等の対応に努めること。

○積算に用いる資材単価については、以下に例示する対応を取ることに等により、地域の実情や市場における最新の実勢価格を適切に反映できるよう努めること。

- ・ 民間調査会社が作成する物価資料を活用している場合には、当該物価資料の毎月の改定にあわせて、月毎など適時に改定を行うこと。

- ・ 独自調査（民間調査会社等に委託する場合を含む。）を実施した上で資材単価を設定している場合にあっては、物価変動の状況、資材の工事における使用頻度等を踏まえ、調査時期の前倒しや、月毎に調査を実施するなど調査頻度の増加等の対応をとること。
 - ・ 個別工事の積算に当たって、可能な限り入札日に近い時点における最新の単価を適用すること。
 - ・ 調達が厳しい資材等は必要に応じて見積書を積極的に活用すること。
- 資機材の納期を勘案した工期の設定を行うほか、受注者の責によらない事情により資機材の納期が遅れる場合には、工期延長等により必要な工期が確保されるよう措置を講ずるとともに、その際に必要となる経費の計上を行うこと。

2. スライド条項の適切な運用等について

令和6年に改正された公共工事の品質確保の促進に関する法律（平成17年法律第18号）において、スライド条項の運用基準の策定や適切な契約変更の実施等が公共発注者の責務とされたことも踏まえ、次に掲げる取組を実施する等の対応に努めること。

- 契約後の資材や労務費の高騰等の変動に備えたいわゆるスライド条項（公共工事標準請負契約約款第26条）の適切な運用のため、スライド条項の運用基準についてあらかじめ策定するとともに、当該基準について受注者・建設企業とあらかじめ共有するよう努めること。
- 今後契約する工事については、スライド条項を設定し、適切に運用するとともに、既契約工事においては設定されているスライド条項の適用や受注者からの協議の申出等について適切に対応すること。
- 入契法第13条第2項に基づき、資材価格の高騰等の理由で受注者から契約変更の協議の申し出があった場合には、公共発注者は誠実に協議に応じること。

3. 最新の情勢の把握等について

情勢が極めて流動的であることから、資機材の調達にあたっての支障の有無や物価変動等の最新の状況の把握に努めるとともに、発注者として把握している情報に関し受注者に対し可能な限り情報の提供を行うことや、受注者からの相談に対して誠実に応ずるなどにより、受注者の不安の解消に努めること。

国土交通省
北陸地方整備局

Ministry of Land, Infrastructure, Transport and Tourism, Hokuriku Regional Development Bureau.

Press Release

企 画 部
記 者 発 表

扱い：配布後解禁
令和8年4月22日

中東情勢の変化等による原材料費やエネルギーコスト等の上昇を踏まえ、単品スライド条項の運用に関する建設業者等を対象とした説明会を開催します

国土交通省直轄工事では、特定の工事材料の価格が高騰した場合に、工事請負契約書第26条第5項（単品スライド条項）に基づき、請負代金の変更を行っております。

中東情勢の変化等による原材料費、エネルギーコスト等の取引価格を反映した適正な請負代金の設定や適正な工期の確保に努めべく、北陸地方整備局では、工事請負契約書第26条第5項（単品スライド条項）運用マニュアルの再周知を目的に、北陸地方整備局管内の建設業者等を対象とした説明会を下記のとおり開催しますのでお知らせします。

記

開催日時：令和8年4月28日（火）11:00～12:00

開催場所：オンライン開催

視聴方法：・ 視聴を希望される場合は、今回送付する「参加申込書」に必要事項を記入して申込期限（4月24日（金）17時必着）までに下記問合せ先までFAXを送信してください。なお、お手数ですが、後日URLをお知らせするため、備考欄に送付を希望するメールアドレスも併せて記入してください。

・ 1企業当たり1回線での参加とさせていただきます。

その他：・ 説明会は全て公開で行います。

・ 説明会に関する問合せは下記問合せ先までご連絡ください。

・ 参加企業多数の場合については、別日での説明会の開催も検討しています。

・ 開催案内は以下のURLから閲覧できます。

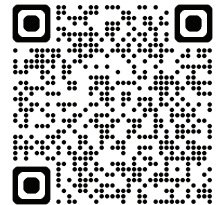
http://www.hrr.mlit.go.jp/gi_jyutu/tanpinsuraido/index.html

管内各県記者クラブ
管内各県専門紙

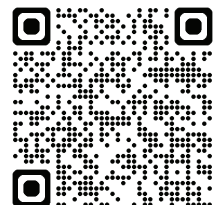
[問い合わせ先]

国土交通省北陸地方整備局 電話 025-280-8880
FAX 025-280-8861

企画部 技術管理課長 谷 俊秀（内線 3311）



↑ 工事請負契約書
第26条第5項の
運用について
（整備局HP）



↑ 説明資料
（R4.12版）

中東情勢の変化等を踏まえた単品スライド条項に関する説明会

国土交通省
北陸地方整備局

- 中東情勢の変化等による原材料費、エネルギーコスト等の取引価格を反映した適正な請負代金の設定や適正な工期の確保に努めるべく、工事請負契約書第26条第5項(単品スライド条項)運用マニュアルの再周知を目的に、北陸地方整備局管内の建設業者等を対象とした説明会を実施。
- 説明会には延べ560回線の方に参加いただき、質問も活発に行われた。

【開催概要】

日 時：令和8年4月28日（火）11：00～12：00

場 所：北陸地方整備局よりオンライン開催

対 象：北陸地方整備局管内の建設業者等、自治体・整備局職員

概 要：中東情勢の変化等による原材料費、エネルギーコスト等の高騰を踏まえ、令和4年度に改定された単品スライドの運用マニュアルについて再周知。

出席者：560回線

(建設業者等：415回線、自治体・整備局職員：145回線)

The screenshot shows a presentation slide with the following content:

10-3. 当初設計時点の実勢価格について

全体もしくはインフレスライドと併用する場合は、全体もしくはインフレスライドに基づく設計変更契約を先に行う。また、変動額算定に用いる当初設計時点の実勢価格は、全体もしくはインフレスライドの基準日の単価を用いる。

The chart shows price levels at different stages: 当初積算基準日 (R2.4.1), 既済検査日 (R3.10.1), 全体・インフラの基準日 (R4.4.1), and 工期末 (R5.3.31). It breaks down the total bid amount into components like '単品スライド額 (a1)', '単品スライド額 (a2)', and '全体・インフレスライド額 (B1)'. A note indicates that unit price adjustments (a1) are applied to the unit price at the initial estimate date (R2.4.1).

Web会議システムによる説明会の様子

国土交通省
北陸地方整備局
Ministry of Land, Infrastructure, Transport and Tourism: Hokuriku Regional Development Bureau.

企 画 部
記 者 発 表

扱い：配布後解禁
令和8年4月22日

中東情勢の変化等による原材料費やエネルギーコスト等の上昇を踏まえ、単品スライド条項の運用に関する建設業者等を対象とした説明会を開催します

国土交通省直轄工事では、特定の工事材料の価格が高騰した場合に、工事請負契約書第26条第5項(単品スライド条項)に基づき、請負代金の変更を行っております。

中東情勢の変化等による原材料費、エネルギーコスト等の取引価格を反映した適正な請負代金の設定や適正な工期の確保に努めるべく、北陸地方整備局では、工事請負契約書第26条第5項(単品スライド条項)運用マニュアルの再周知を目的に、北陸地方整備局管内の建設業者等を対象とした説明会を下記のとおり開催しますのでお知らせします。

記

開催日時：令和8年4月28日（火）11：00～12：00

開催場所：オンライン開催

視聴方法：・視聴を希望される場合は、今回送付する「参加申込書」に必要事項を記入して申込期限（4月24日（金）17時必着）までに下記問合せ先までFAXを送信してください。なお、お手数ですが、後日URLをお知らせするため、備考欄に送付を希望するメールアドレスも併せて記入してください。

・1企業当たり1回線での参加とさせていただきます。

その他：・説明会は全て公開で行います。

・説明会に関する問合せは下記問合せ先までご連絡ください。

・参加企業多数の場合については、別日での説明会の開催も検討しています。

・開催案内は以下のURLから閲覧できます。

<http://www.hrr.mlit.go.jp/gijyutu/tanpinsuraido/index.html>

管内各県記者クラブ
管内各県専門紙

[問い合わせ先]

国土交通省北陸地方整備局 電話 025-280-8880
FAX 025-280-8861

企画部 技術管理課長 谷 俊秀 (内線 3311)

記者発表

中東情勢関連対策ワンストップポータル

ホーム > 中東情勢関連対策ワンストップポータル

中東情勢関連対策ワンストップポータル



新着・注目情報

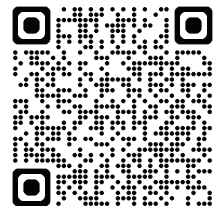
- 2026/4/24 [中東情勢に関する国土交通省幹部会議（第2回）を開催しました](#)
- 2026/4/24 [金子大臣が中東情勢に関する関係閣僚会議（第5回）に出席しました](#)
- 2026/4/16 [金子大臣が中東情勢に関する関係閣僚会議（第4回）に出席しました](#)
- 2026/4/10 [中東情勢に関する国土交通省幹部会議（第1回）を開催しました](#)
- 2026/4/10 [金子大臣が中東情勢に関する関係閣僚会議（第3回）に出席しました](#)
- 2026/3/31 [金子大臣が中東情勢に関する関係閣僚会議（第2回）に出席しました](#)

トピックス

- [中東情勢に伴う国土交通分野における重要物資の供給確保について](#)
- [中東情勢に伴う国土交通分野における対応状況について](#)

関連リンク

- 会議
- [中東情勢に関する関係閣僚会議・中東情勢に伴う重要物資の安定的な供給確保のためのタスクフォース（内閣官房HP）](#)（外部サイト）
- 経済産業省ポータルサイト
- [経済産業省 中東情勢関連政策ワンストップポータル](#)（外部サイト）



↑ 国交省の
ワンストップ
ポータルサイト

石 川 県

(議題 2)

円滑な施工確保対策について

中東情勢の悪化に伴い

- 重油を原材料としたアスファルトの大幅な値上げ
 - アスファルト、重油、軽油の出荷制限
 - 石油やナフサを原料とする樹脂製品や断熱材等の建築資材の大幅な値上げや出荷停止
- などが懸念されており

工事や復興公営住宅の整備など、復旧・復興への影響が懸念される

- **県としては、石油燃料や石油製品を含めた建設資材の安定的な供給に特段の配慮をお願いしたい。**



復興歩掛の導入について

- 大規模な災害の被災地では、機材の調達が難航すること等による間接工事費の増大や、資材やダンプトラック等の不足から作業効率が低下している実態を踏まえ、復興事業の円滑化を目的に復興係数・復興歩掛を導入。
- 施工効率低下が確認された土工及びアスファルト舗装工に対し、復興歩掛を導入（中能登・奥能登地域のみ補正）。
- 直轄事業による本復旧完了状況や実態調査結果を踏まえ、期限や補正率の見直しを検討。
- 復興係数については、これまで実施している遠隔地からの資材調達や技術者確保に係る変更等の対応を踏まえ、引き続き、不調や不落の状況を注視。

令和8年度の係数・歩掛案

		石川県（中能登・奥能登地域）
発災年月日		R6.1.1
復興歩掛 歩掛の日当たり 標準作業量を 補正	適用時期	R8.4.1
	対象工種	土工・アスファルト舗装
	補正率	土工：標準作業量を20%低減 アスファルト舗装工：標準作業量を10%低減

建設資機材の需給状況に関する情報

【令和8年4月15日現在】

資材名	県名	地区名				供給者側
			県建協	日建連	道建協	
生コンクリート	石川県	能登	ややひっ迫	均衡～ひっ迫	ややひっ迫	ひっ迫
		加賀	ややひっ迫	緩和～ややひっ迫	均衡	ややひっ迫
アスファルト合材	石川県	能登	ややひっ迫	ややひっ迫～ひっ迫	ややひっ迫～ひっ迫	ややひっ迫
		加賀	均衡	均衡～ややひっ迫	均衡	均衡
敷鉄板（リース）	石川県	能登	ややひっ迫	ひっ迫	ややひっ迫	ややひっ迫
		加賀	ひっ迫	ややひっ迫～ひっ迫	ややひっ迫	ややひっ迫
鋼矢板（リース）	石川県	能登	ややひっ迫	均衡～ひっ迫	ややひっ迫	ややひっ迫
		加賀	ややひっ迫	均衡～ややひっ迫	ややひっ迫	ややひっ迫
H形（リース）	石川県	能登	ややひっ迫	均衡～ひっ迫	均衡	均衡
		加賀	均衡	均衡～ややひっ迫	均衡	均衡
バックホウ	石川県	能登	ややひっ迫	均衡～ひっ迫	ややひっ迫	均衡
		加賀	均衡	均衡	やや緩和	均衡
ブルドーザ	石川県	能登	ややひっ迫	均衡	均衡	均衡
		加賀	均衡	均衡	緩和	均衡
ダンプ	石川県	能登	ややひっ迫	ひっ迫	ややひっ迫	-
		加賀	ややひっ迫	ややひっ迫～ひっ迫	ややひっ迫	-
捨石	石川県	能登	ややひっ迫	ややひっ迫～ひっ迫	-	-
		加賀	ひっ迫	ややひっ迫～ひっ迫	-	-
砂・砂利・碎石・割栗石等	石川県	能登	ややひっ迫	ひっ迫	-	-
		加賀	ややひっ迫	均衡～ややひっ迫	-	均衡
RC-40	新潟県	下越	-	-	-	-
		中越	-	-	-	-
ヒューム管全般	石川県	能登	-	-	-	緩和
		加賀	-	-	-	緩和
コンクリートパイル・ポール全般	石川県	能登	-	-	-	緩和
		加賀	-	-	-	緩和
コンクリート製品全般	石川県	能登	-	-	-	緩和～均衡
		加賀	-	-	-	均衡
交通誘導員	石川県	能登	ややひっ迫	均衡～ひっ迫	均衡	-
		加賀	ややひっ迫	均衡～ややひっ迫	均衡	-
トラッククレーン	石川県	能登	ややひっ迫	均衡～ひっ迫	-	-
		加賀	ややひっ迫	均衡～ややひっ迫	-	-
コンクリートポンプ車	石川県	能登	-	均衡～ひっ迫	-	-
		加賀	均衡～ややひっ迫	均衡～ややひっ迫	-	-

凡例 : 前月比「ひっ迫」 赤字 : 「ひっ迫」 : 前月比「緩和」

【議題3】

「建設資機材や労働力の確保に関する 現状と課題について」

・北陸地方整備局



国土交通省 北陸地方整備局
能登復興事務所
Noto reconstruction office

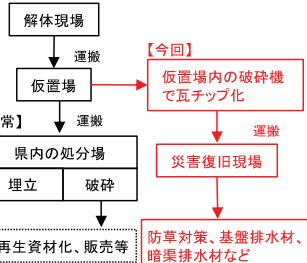
記者発表資料

令和8年2月13日
配布：石川県記者クラブ
扱い：配布後解禁

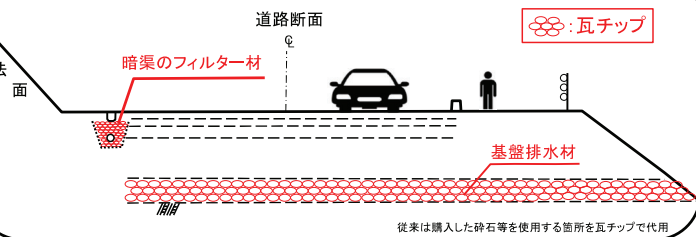
災害で発生した「瓦」をチップ化し、災害復旧工事で活用

- 令和6年能登半島地震及び令和6年奥能登豪雨により、能登地域では多くの住宅が被災し、大量の瓦が発生しています。
- 公費解体後に埋立処分場等へ搬出されていた瓦のリサイクルを推進するため、国土交通省(能登復興事務所)、石川県、珠洲市が連携し、災害廃棄物の仮置場内でチップ化した瓦を災害復旧工事に活用していきます。

【瓦のチップ活用までの流れ】



【災害復旧工事での瓦チップの活用イメージ】



施工イメージ(暗渠)
(山形県HPより引用)

【問い合わせ先】

(災害復旧工事での活用)

国土交通省 北陸地方整備局 能登復興事務所 工務第三課長 ^{みなみだに たつや} 南谷 達也
住所 石川県七尾市神明町口12番地2 NTT七尾ビル3階 電話番号 0767-58-3325

石川県 土木部 監理課技術管理室長 ^{おおひ ひでき} 大井 秀紀
住所 石川県金沢市鞍月1丁目1番地 電話番号 076-225-1787

(瓦のチップ化) 珠洲市 環境建設課長 ^{おおみや しゆんし} 大宮 準司
住所 石川県珠洲市上戸町北方1字6番地2 電話番号 0768-82-7743

(瓦の再生利用の推進) 石川県 生活環境部 資源循環推進課長 ^{おか ひでお} 岡 秀雄
住所 石川県金沢市鞍月1丁目1番地 電話番号 076-225-1471

能登復興事務所の各種情報はこちらから！

復旧・復興の今を発信 X (旧: Twitter)

若手職員による現場紹介 YouTube

現場から見える奥能登の魅力 Instagram

Press
Release



記者発表資料

令和7年6月18日
配布：石川県記者クラブ
扱い：配布後解禁

流木の無償提供を行います

薪ストーブの燃料や園芸用敷材にいかがですか！

令和6年9月の奥能登豪雨では、輪島市内の河川、道路、海岸、宅地など大量の土砂とともに流木が発生しております。発生した流木を有効活用するために、薪や園芸用等、自家消費に使用される方々を対象に、流木を無償で提供いたします。今回、輪島地域では初の試みとなります。輪島市役所、奥能登土木総合事務所、能登復興事務所が協力して行うものです。(能登復興事務所では、令和7年3月に珠洲市大谷町地内で同様の無償提供を実施しました。)

- 対象：個人の方(販売、営利目的の方はご遠慮願います。)
※事前申し込みは不要ですが、無くなり次第終了とさせていただきます。
- 提供期間：令和7年7月7日(月)9:00 から 令和7年7月11日(金)17:00まで
※夜間、悪天候時の作業はご遠慮ください。
- 提供可能量：1人あたり軽トラ1台程度
- 提供場所
わじま さと まち なじみ
石川県輪島市里町(南志見ヤード:海岸隆起部)

※注意事項：

- ・基本的には無人配布となっております。各自、自由にお持ち帰りください。
- ・流木の大きさや樹種等については不揃いです。(樹種：針葉樹や雑木など)
- ・流木の積込・運搬はご自身での作業となりますので、ご注意ください。
- ・提供場所への出入り、場内の通行、流木積込、運搬時の事故や怪我(交通事故含む)については、一切責任を負いません。
- ・現地で玉切りや枝落としでチェーンソーなどの器具を使用される場合は、ご自身で防護など十分な安全対策をお願いします。
- ・提供場所周辺の工事現場等は、危険ですので立ち入らないようお願いいたします。
- ・流木については、不法投棄をしないでください。(※返却には応じられません)

問い合わせ先

国土交通省 北陸地方整備局 能登復興事務所 工務第三課長 ^{みなみだに たつや} 南谷 達也 能登復興事務所HP
住所 石川県七尾市小島町西部2 七尾地方合同庁舎 3階 電話番号 0767-52-4511(代表)

復旧・復興の今を発信 X (旧: Twitter)

現場から見える奥能登の魅力 Instagram

若手職員による現場紹介 YouTube

奥能登の道路通行状況

奥能登2市2町の「通れるマップ」