

中東情勢への対応

- 4月30日開催の「中東情勢に関する対策会議」における各団体からの声を受け、現行の物価高騰に対応した融資制度の**利用要件を拡充し、明日（5/15）より適用する**
- 利用要件に「**中東情勢により資金繰りに著しい支障をきたす（恐れのある）もの**」を追加
- 6月補正予算において、**中東情勢に向けたさらなる支援策を検討中**

経営安定支援融資（環境変化対応分）

現行の要件	拡充後の要件（5/15～適用）
<ul style="list-style-type: none"> 最近1ヶ月の売上高・売上総利益率又は売上高営業利益率が前年同月比▲3% 米国関税の影響により資金繰りに著しい支障をきたす 又は きたす恐れのあるもの 	<ul style="list-style-type: none"> 同左 中東情勢により資金繰りに著しい支障をきたす 又は きたす恐れのあるもの

※その他の融資条件

【融資枠】100億円

【期間】10年以内（措置3年）

【資金用途】運転資金

【利率】1.65%～2.1%

【限度額】8,000万円

【保証料】0.13%～1.19%

経営支援課
076(225)1522

防災気象情報の見直し

- 県民に主体的に避難行動をとっていただくための判断材料となる、気象台が発表する防災気象情報が、**シンプルで分かりやすく見直される**（5月28日午後～）
→ 水害関係の防災気象情報を**5段階の警戒レベルに整理し、レベルを付して発表**

防災気象情報

警戒レベル	市町が発令する避難情報等	河川氾濫 大河川の氾濫 (手取川・梯川)	大雨 低地の浸水や 大河川以外の氾濫	土砂災害 急傾斜地のがけ崩れや 土石流	高潮 海水面の上昇や 波の打上げによる浸水
5	緊急安全確保 命の危険、 直ちに安全確保	レベル5 氾濫特別警報	レベル5 大雨特別警報	レベル5 土砂災害特別警報	レベル5 高潮特別警報
4	避難指示 危険な場所から 全員避難	レベル4 氾濫危険警報	レベル4 大雨危険警報	レベル4 土砂災害危険警報	レベル4 高潮危険警報
3	高齢者等避難 危険な場所から 高齢者等は避難	レベル3 氾濫警報	レベル3 大雨警報	レベル3 土砂災害警報	レベル3 高潮警報
2	自らの避難行動を 確認	レベル2 氾濫注意報	レベル2 大雨注意報	レベル2 土砂災害注意報	レベル2 高潮注意報
1	災害への心構えを 高める	早期注意情報			

日頃からの備えと災害時の避難行動

- 日頃から**水・食料**などを備蓄し、**ハザードマップ**や**避難所**までの経路を確認
- **レベル3 警報**で高齢者等が、**レベル4 危険警報**で全員が**安全な場所**に避難、**レベル5 特別警報**で、**速やかに今いる場所よりも少しでも安全な場所**に移動
- テレビやラジオ、**県のSNS**、**石川県防災ポータル**などで詳細情報を確認

日頃からの備え

• 水・食料などを備蓄
(最低3日、できれば1週間分)

• ハザードマップや避難所
までの経路を確認



レベル1 早期注意情報

• 災害への心構え
を一段高める

レベル2 注意報

• ハザードマップ等
で災害リスクを
再確認する

• 自治体から発表
される避難情報の
把握手段を
再確認する

レベル3 警報

• 避難に時間か
かかる**高齢者等は
危険な場所から
避難する**

• 高齢者等以外の
人も必要に応じて
避難の準備や
自主避難

レベル4 危険警報

• **危険な場所から
全員避難する**

※ 台風などにより暴風が
予想される場合は、
暴風が吹き始める前に
避難を完了

〜レベル4までに必ず避難〜

レベル5 特別警報

• 既に安全な避難が
できず、命が危険
な状況

• **今いる場所よりも
安全な場所へ
直ちに移動等する**

※詳細情報のチェックは、こちらから

石川県防災ポータル



危機管理政策課 076(225)1480

県の防災体制の見直し

- ・防災気象情報の見直しに伴い、5月26日開催の防災会議において、**県災害対策本部の設置基準の見直し**を提案
- ・防災会議に合わせ、**避難所の開設・運営に必要な資機材をお披露目**

災害対策本部の自動設置基準（風水害にかかるもの）

- ・特別警報（大雨、暴風、暴風雪、波浪、高潮、**河川氾濫、土砂災害**）
- ・気象防災速報（線状降水帯発生、**記録的短時間大雨**）

※青字は今回追加

※100ミリ/時間以上の雨で発表

避難所の開設・運営に必要な資機材のお披露目

- ・日時：令和8年5月26日（火）12:00～
- ・場所：県庁駐車場

※アルファ化米等の非常食の試食も実施



トイレカー



災害用多目的テント



水循環型手洗いスタンド

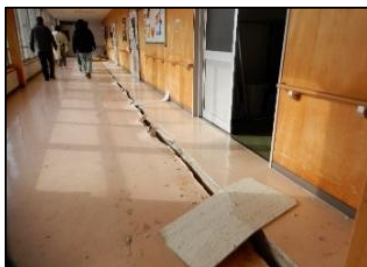
精育園の移転

- 能登半島地震で大きな被害を受けた精育園は、建物や地盤の被害状況等から**現在地での復旧を断念**
→ 精育園：県立の障害者支援施設
- 今般、利用者と地元の方が交流しやすい**穴水駅西側の町有地を移転先として決定**

地震の影響



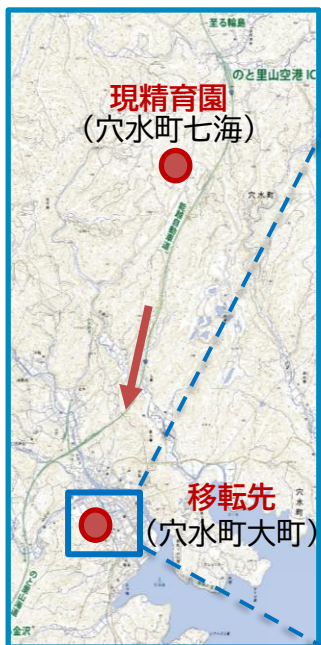
建物連結部の損傷



廊下の亀裂



地盤の被害



※出典：国土地理院ウェブサイト





障害保健福祉課 076(225)1425

精育園移転基本構想の策定



- 目指す姿を「一人ひとりが自分らしく、地域とともに生きる」とする
「石川県精育園移転基本構想」を策定（5月14日策定）
- 入居者の**居住環境の向上**のほか、**地域交流の推進**などの機能を盛り込む
- 基本構想をもとに一日も早い完成を目指す

新たな施設の主な機能

居住環境の向上	地域交流の推進
<p>• 居室の個室化、エレベーター設置などのバリアフリー化推進</p>  <p><居室イメージ> <バリアフリーに配慮した広い廊下のイメージ></p>	<p>• 交流ホール・広場の設置やユニバーサル農園の整備による地域住民との日常的な交流の創出</p>  <p><広場を活用した交流のイメージ></p>
職員業務の効率化や負担軽減	防災拠点機能の強化
<p>• ICT機器（見守り支援システム等）や介護ロボットの導入、Wi-Fiの全館整備</p>  <p><見守り支援システムイメージ></p>	<p>• 災害時、交流ホールを避難スペースとして活用 • 自家発電機や無停電設備の整備、備蓄倉庫の設置</p>  <p><備蓄倉庫のイメージ></p>

災害支援プラットフォームいしかわ設立記念フォーラムの開催



- ・災害時に**民間団体等の多様な主体が、迅速に情報共有を図り、被災者の支援ニーズに円滑に対応**するため、様々な団体をネットワーク化する**災害支援プラットフォームいしかわ**を設立
→ 事務局：（公財）石川県県民ボランティアセンター 参加団体37団体（R8.3末）
- ・設立の周知とともに、災害支援の機運を高めるための**設立記念フォーラムを開催**

記念フォーラム

- 日 時 令和8年6月14日（日）13:30～16:30
- 会 場 金沢市文化ホール 2階 大集会室
- 参加者 県内外のNPO、ボランティア団体、企業等

- 内 容
 - ・**災害支援プラットフォームいしかわの設立報告**
 - ・基調講演 **「被災者支援における自治体とCSOの連携」**
佐賀県政策部 危機管理・報道局 局長 ^{みすみ} ^{おさむ} 三角 治 氏
 - ・スペシャルトーク **「能登半島地震・奥能登豪雨からの復興への思い」**
タレント なすび 氏（県文化観光大使）
 - ・トークセッション **能登半島地震・奥能登豪雨における災害支援**
能登で活動しているNPO 4団体



佐賀県
三角 治氏



タレント
なすび氏



申し込みは
こちらから

県政動画配信アカウント「みっけ いしかわ」の開設



- 若年層を中心に県政情報や県の魅力をよりわかりやすく発信するため、新たに、SNSアカウント「みっけ いしかわ」を開設
- 県庁内で県政情報の動画配信に意欲ある職員を募集し、プロジェクトチームを結成
⇒ 職員自ら企画・出演・編集し、若者の興味を引くショート動画の発信を開始(週1回程度)

戦略広報課
076(225)1229

<新SNSアカウント (TikTok、Instagram) >



MIKKE ISHIKAWA

いしかわ



【TikTok】



【Instagram】

※YouTube「石川県公式チャンネル」でも動画を公開

(初回の投稿) ※本日18時頃公開

「石川県知事Vlog (Video blog)」

※若手職員の発案による企画

山野知事の1日の様子を約1分の動画で紹介

(今後の予定)

SNSで流行している表現手法を取り入れ、

- ・普段見られない職員の意外な一面の紹介
- ・県民があまり知らない県庁あるある

など、若者の興味を引く工夫をし、**情報を発信**



立命館アジア太平洋大学との国際貢献に関する連携協定の締結

- 「能登の里山里海」が先進国初の世界農業遺産に認定されたことを機に、**国際貢献のため**、能登での研修機会を提供し、他の農業遺産認定や地域活性化に取り組んできた
- 今般、**立命館アジア太平洋大学と連携協定を締結**し、復興に取り組む**能登で、同学の留学生に研修機会を提供**し、自国で地域課題を解決する**人材の育成を支援**
- 同学は「能登の里山里海」に関する交流イベント等の情報を学内で周知し、**能登の関係人口創出に貢献**

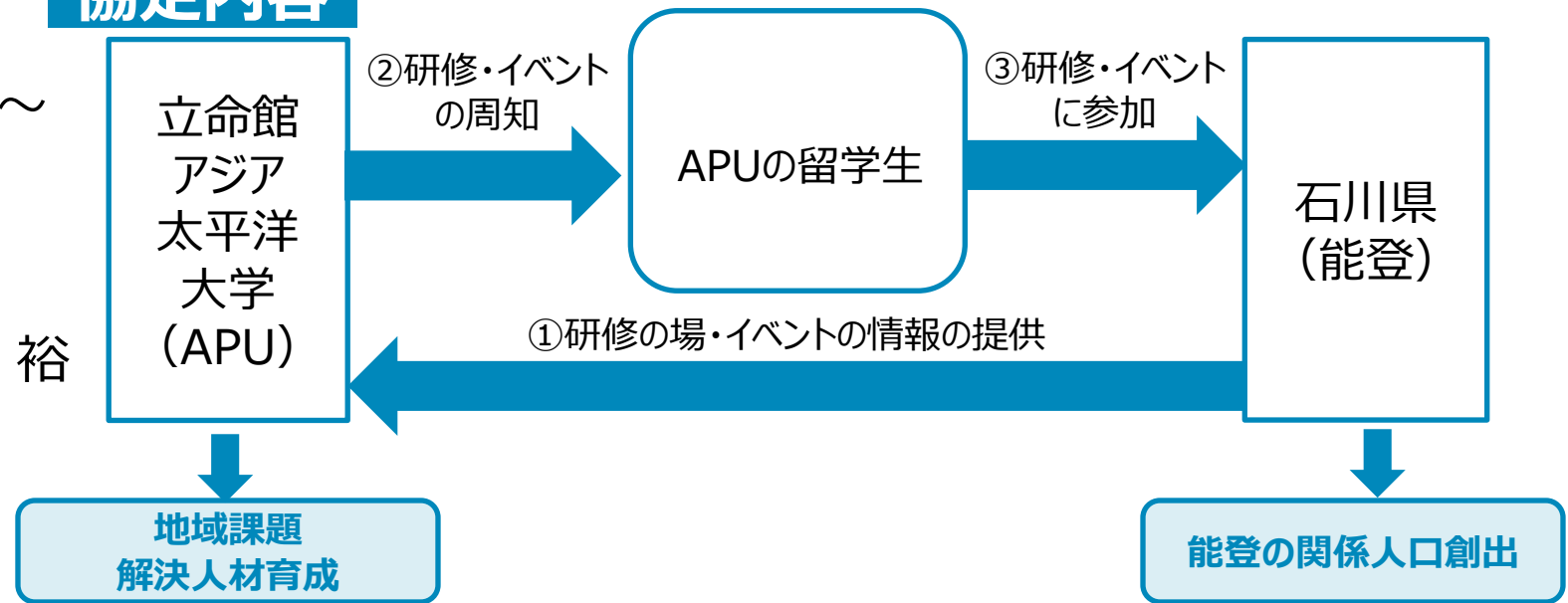
連携協定締結式

日時：令和8年5月28日（木） 15:00～

会場：県庁4階 特別会議室

出席者：
立命館アジア太平洋大学 学長 米山 裕
石川県知事 山野 之義

協定内容



GW期間中の観光入り込み状況



GWの入り込みは、期間後半に5連休もあり、前年と比べ概ね増加した

宿泊施設 4/25(土)~5/6(水祝)

	宿泊者数	1日あたり	
			対前年増減率
主要6温泉地	57,664人泊	4,805人泊	+6.6%
金沢市内 主要7ホテル	20,870人泊	1,739人泊	+3.3%

(主要6温泉地：山中、山代、片山津、粟津、湯涌、和倉)

観光施設 4/25(土)~5/6(水祝)

	入館(園)者数	1日あたり	
			対前年増減率
のとじま水族館	26,528人	2,211人	▲9.6%
いしかわ動物園	36,252人	3,021人	▲0.8%
ふれあい昆虫館	6,162人	514人	+10.4%
兼六園	125,910人	10,493人	+0.7%
(うち外国人)	27,663人	2,305人	▲8.5%
金沢城公園	134,200人	11,183人	±0%

イベント

	来場者数	1日あたり	
			対前年増減率
青柏祭 (5/3~5・3日間)	80,000人	26,667人	+6.7%
ガルガンチュア音楽祭2026 (4/28~5/5・8日間)	122,180人	15,273人	+11.6%
九谷茶碗まつり (5/3~5・3日間)	119,000人	39,667人	+7.2%

※GW期間 R8：4/25(土)~5/6(水) (12日間)
R7：4/26(土)~5/6(火) (11日間)