

平成22年度

# 「全国学力・学習状況調査」

## — 結果の概要 —

平成22年9月  
石川県教育委員会

# 目 次

## I 調査の概要

|   |                      |   |
|---|----------------------|---|
| 1 | 調査の目的                | 1 |
| 2 | 調査の対象学年              | 1 |
| 3 | 調査の内容                | 1 |
|   | (1) 教科に関する調査         |   |
|   | (2) 質問紙調査            |   |
| 4 | 調査の方式                | 1 |
| 5 | 調査日                  | 1 |
| 6 | 調査を実施した本県公立学校数・児童生徒数 | 1 |
|   | [本書における留意事項]         | 2 |

## II 調査の結果

|   |               |    |
|---|---------------|----|
| 1 | 教科に関する調査の結果   | 4  |
|   | 《小学校第6学年 国語》  |    |
|   | 《小学校第6学年 算数》  |    |
|   | 《中学校第3学年 国語》  |    |
|   | 《中学校第3学年 数学》  |    |
| 2 | 質問紙調査の結果      | 20 |
|   | (1) 児童生徒質問紙調査 |    |
|   | (2) 学校質問紙調査   |    |



# I 調査の概要

## 1 調査の目的

義務教育の機会均等とその水準の維持向上の観点から、全国的な児童生徒の学力や学習状況を把握・分析し、教育施策の成果と課題を検証し、その改善を図るとともに、そのような取組を通じて、教育に関する継続的な検証改善サイクルを確立する。また、学校における児童生徒への教育指導の充実や学習状況の改善等に役立てる。

## 2 調査の対象学年

小学校第6学年，特別支援学校小学部第6学年  
中学校第3学年，特別支援学校中学部第3学年

## 3 調査の内容

### (1) 教科に関する調査

|               |  |
|---------------|--|
| 国語A<br>算数・数学A | 身に付けておかなければ後の学年等の学習内容に影響を及ぼす内容や、実生活において不可欠であり常に活用できるようになっていることが望ましい知識・技能など（主として「知識」に関する問題）を中心とした出題 |
| 国語B<br>算数・数学B | 知識・技能等を実生活の様々な場面に活用する力や、様々な課題解決のための構想を立て実践し評価・改善する力などにかかわる内容（主として「活用」に関する問題）を中心とした出題               |

### (2) 質問紙調査

|         |  |
|---------|--|
| 児童生徒質問紙 | 学習意欲，学習方法，学習環境，生活の諸側面等に関する調査             |
| 学校質問紙   | 学校における指導方法に関する取組や人的・物的な教育条件の整備の状況等に関する調査 |

## 4 調査の方式

文部科学省が調査対象として抽出した学校における小学校第6学年，中学校第3学年の全児童生徒を対象とした抽出調査

## 5 調査日 平成22年4月20日（火）

## 6 調査を実施した本県公立学校数・児童生徒数（特別支援学校を含む）

|           |         |         |
|-----------|---------|---------|
| 区 分       | 小学校第6学年 | 中学校第3学年 |
| 学 校 数     | 74校     | 59校     |
| 児 童 生 徒 数 | 3,643人  | 6,326人  |

## [本書における留意事項]

### 1 語句について

| 語 句           | 説 明  |
|---------------|--|
| 平均正答率の95%信頼区間 | 95%の確率で、全員を対象とした調査（悉皆調査）の場合の平均正答率が含まれる範囲のこと。 |
| 平均正答率の推計値     | 平均正答率の95%信頼区間の中間の値のこと。                       |

### 2 到達状況の表記について

国が公表した調査結果を参考にして、正答率の状況により、児童生徒の到達状況を下表のように表記した。

| 正 答 率        | 「到達状況」を示す記号、用語 |
|--------------|----------------|
| 90%を上回っている場合 | ◎：良好である        |
| 80%～90%の場合   | ○：概ね良好である      |
| 70%～80%の場合   | ◇：基準に到達している    |
| 60%～70%の場合   | ▽：十分とはいえない     |
| 60%を下回っている場合 | ▼：不十分である       |

### 3 調査結果の解釈等に関する留意事項について

- 調査結果については、児童生徒が身に付けるべき学力の特定の一部であることや、学校における教育活動の一側面に過ぎないことに留意すること
- 本調査は抽出調査であり、教科に関する調査については誤差±1%程度の精度となるように標本抽出が行われていることに留意すること
- 平均正答数、平均正答率の95%信頼区間、平均正答率の推計値、中央値等の数値や分布の状況を表すグラフの形状などから総合的に調査結果を分析、評価すること
- 個々の設問や領域等に着目して学習指導上の課題を把握・分析し、児童生徒の学習改善や学習意欲の向上につなげること

## Ⅱ 調査の結果

## II 調査の結果

### 1 教科に関する調査の結果

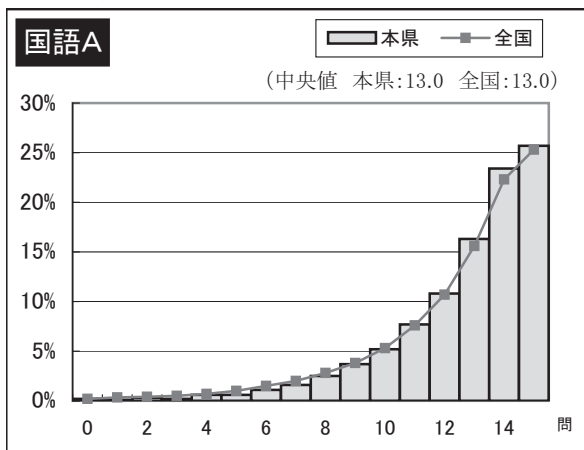
#### 《小学校第6学年 国語》

##### 国語A

- ☆ 平均正答率は、全国平均を上回り、知識・技能の定着は概ね良好である。
- ☆ 漢字を正しく読むことや複合語の構成を理解することは良好である。
- ☆ 伝えたいことを明確に書くことや、登場人物の相互関係を整理しながら読むことなどに課題がある。

|    | 児童数       | 平均正答数     | 平均正答率の95%信頼区間 | 平均正答率の推計値 |
|----|-----------|-----------|---------------|-----------|
| 本県 | 3,641 人   | 12.7/15 問 | 83.8 - 85.4   | 84.6 %    |
| 全国 | 264,182 人 | 12.5/15 問 | 83.2 - 83.5   | 83.3 %    |

##### 【正答数分布グラフ】



##### 【正答率の高い設問】

##### 国語A

|   | 設問番号  | 設問の概要                   | 本県   | 全国   |
|---|-------|-------------------------|------|------|
| 1 | 1一(3) | 漢字を読む(いつも清潔なハンカチを持つ)    | 97.4 | 96.5 |
| 1 | 9ア    | 二つの言葉を組み合わせて、一つの言葉にして書く | 97.4 | 95.3 |
| 3 | 1一(1) | 漢字を読む(新しいクラスに慣れる)       | 97.2 | 96.2 |

##### 【正答率の低い設問】

##### 国語A

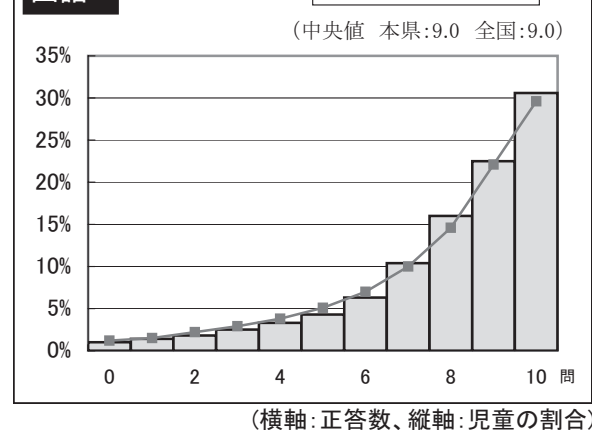
|   | 設問番号 | 設問の概要                            | 本県   | 全国   |
|---|------|----------------------------------|------|------|
| 1 | 4    | メモを基にして、児童会だよりの中に入る適切な内容を書く      | 59.8 | 60.3 |
| 2 | 3    | 物語の登場人物の関係をとりえて書く                | 65.3 | 65.0 |
| 3 | 5    | 意見文に書く内容をまとめた4枚のカードを構成した順番に並べ替える | 76.2 | 75.0 |

##### 国語B

- ☆ 平均正答率は、全国平均を上回り、知識・技能を活用する力は概ね良好である。
- ☆ 情報を整理し、表現の効果を工夫することは良好である。
- ☆ 文章全体の構成をとらえることや、理由を明確にして説明することなどに課題がある。

|    | 児童数       | 平均正答数    | 平均正答率の95%信頼区間 | 平均正答率の推計値 |
|----|-----------|----------|---------------|-----------|
| 本県 | 3,642 人   | 7.9/10 問 | 78.3 - 80.4   | 79.4 %    |
| 全国 | 264,170 人 | 7.8/10 問 | 77.7 - 78.0   | 77.8 %    |

##### 国語B



##### 国語B

|   | 設問番号 | 設問の概要                      | 本県   | 全国   |
|---|------|----------------------------|------|------|
| 1 | 1ア   | 学校新聞に対する二つの意見の共通点を書く       | 94.6 | 93.7 |
| 2 | 1イ   | 学校新聞に対する二つの意見の相違点を書く       | 89.7 | 89.5 |
| 3 | 2二   | 物語を読んで思ったことや考えたことと、その理由を書く | 85.4 | 82.3 |

##### 国語B

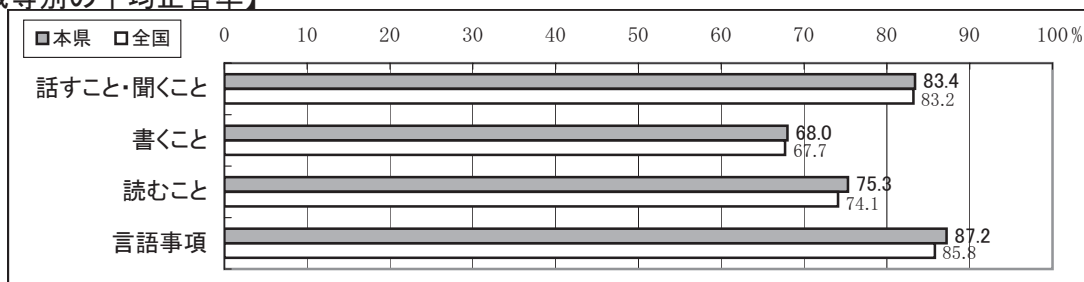
|   | 設問番号  | 設問の概要                             | 本県   | 全国   |
|---|-------|-----------------------------------|------|------|
| 1 | 4     | 三つの時計の中から、条件に合ったものを選び、それを選んだ理由を書く | 70.3 | 65.5 |
| 2 | 2一(2) | 物語を読んで、発表した内容の中に入る適切な言葉を選択する      | 71.7 | 72.9 |
| 3 | 3三    | 聞き手が質問した内容に合う質問の観点を選択する           | 72.6 | 69.9 |

## 【到達状況の傾向】

◎:良好である ○:概ね良好である ◇:基準に到達している ▼:十分とはいえない ▼:不十分である

### 国語A

#### 【領域等別の平均正答率】



#### 【話すこと・聞くこと】

○: 聞き手が理解しやすいように、話の全体の構成を工夫すること〔6〕

#### 【書くこと】

◇: 自分の考えが明確になるように、文章全体の構成を考えて書くこと〔5〕

▼: 文と文との意味のつながりを理解し、文の論理を考えて書くこと〔4〕

#### 【読むこと】

○: 説明文の内容を的確に押さえながら読むこと〔2〕

▼: 物語文に登場する人物を相互に関係付けて読むこと〔3〕

#### 【言語事項】

◎: 複合語の構成を理解すること〔9〕

○: 文脈に適した多義語の意味を理解すること〔7〕

### 国語B

#### 【話すこと・聞くこと】

◇: 目的や意図に応じて、聞き手を引きつけるよう話すこと〔3二〕

◇: 話の中心や話し手の意図をとらえながら聞き、適切に質問すること〔3三〕

#### 【書くこと】

◎: 目的や意図に応じて、読み手が評価した内容を整理し、表現の効果などについて確かめたり工夫したりすること〔1〕

#### 【読むこと】

○: 物語を読んで思ったことや考えたことを、理由を明確にしてまとめて書くこと〔2二〕

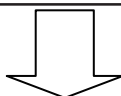
◇: 物語全体の構成の効果をとらえること〔2一(2)〕

◇: 目的や意図に応じて必要な情報を関係付けて読み、理由を明確にして説明すること〔4〕

#### 【読むこと/言語事項】

◇: 登場人物の行動や場面の移り変わりに注意しながらあらすじを書くこと〔2一(1)〕

[ ]内:設問番号



#### 【指導改善のポイント】(重点的に指導すること)

- 相手や目的に応じて、文や文章を適切に書き換えさせる学習の重視
- 登場人物の相互関係をとらえることや、表現の効果について考えさせる学習の重視
- 学習した漢字や語句を積極的に用いる活動の充実



【各設問の正答率等】

国語A

■ : 正答率が全国より高い

| 設問番号  | 設問の概要                            | 領域等       |      |      |      | 評価の観点 |          |         |      | 本県   |         | 全国       |        |         |        |
|-------|----------------------------------|-----------|------|------|------|-------|----------|---------|------|------|---------|----------|--------|---------|--------|
|       |                                  | 話すこと・聞くこと | 書くこと | 読むこと | 言語事項 | 欲・態度  | 国語への関心・意 | 話す・聞く能力 | 書く能力 | 読む能力 | 識・理解・技能 | 言語についての知 | 正答率(%) | 無解答率(%) | 正答率(%) |
| 1一(1) | 漢字を読む(新しいクラスに慣れる)                |           |      |      | ○    |       |          |         |      | ○    |         | 97.2     | 0.7    | 96.2    | 1.0    |
| 1一(2) | 漢字を読む(本の目次を見る)                   |           |      |      | ○    |       |          |         |      | ○    |         | 96.7     | 0.8    | 96.0    | 1.2    |
| 1一(3) | 漢字を読む(いつも清潔なハンカチを持つ)             |           |      |      | ○    |       |          |         |      | ○    |         | 97.4     | 0.9    | 96.5    | 1.2    |
| 1二(1) | 漢字を書く(ひさしぶりにおじさんに会う)             |           |      |      | ○    |       |          |         |      | ○    |         | 79.0     | 10.3   | 80.1    | 11.5   |
| 1二(2) | 漢字を書く(ぎじゅつが進歩する)                 |           |      |      | ○    |       |          |         |      | ○    |         | 79.3     | 3.2    | 74.7    | 5.8    |
| 1二(3) | 漢字を書く(星の位置がへんかする)                |           |      |      | ○    |       |          |         |      | ○    |         | 91.3     | 2.5    | 90.3    | 3.4    |
| 2     | 説明的な文章の中に入る適切な言葉を選択する            |           |      | ○    |      |       |          |         |      | ○    |         | 85.3     | 0.3    | 83.3    | 0.5    |
| 3     | 物語の登場人物の関係をとらえて書く                |           |      | ○    |      |       |          |         |      | ○    |         | 65.3     | 1.2    | 65.0    | 1.8    |
| 4     | メモを基にして、児童会だよりの中に入る適切な内容を書く      |           | ○    |      | ○    | ○     |          |         | ○    |      | ○       | 59.8     | 1.5    | 60.3    | 2.0    |
| 5     | 意見文に書く内容をまとめた4枚のカードを構成した順番に並べ替える |           | ○    |      |      |       |          |         |      |      |         | 76.2     | 0.6    | 75.0    | 0.8    |
| 6     | 見学したことの説明の工夫として適切なものを選択する        | ○         |      |      |      |       |          |         |      | ○    |         | 83.4     | 0.3    | 83.2    | 1.0    |
| 7     | 国語辞典を利用して、複数の言葉の意味の中から適切なものを選択する |           |      |      | ○    |       |          |         |      |      | ○       | 81.3     | 0.5    | 81.4    | 1.3    |
| 8     | 共通語と方言の使われ方として適切なものをそれぞれ選択する     |           |      |      | ○    |       |          |         |      |      | ○       | 83.8     | 0.8    | 81.0    | 2.3    |
| 9ア    | 二つの言葉を組み合わせて、一つの言葉にして書く          |           |      |      | ○    |       |          |         |      |      | ○       | 97.4     | 0.9    | 95.3    | 2.7    |
| 9イ    | 一つの言葉を二つの言葉に分けて書く                |           |      |      | ○    |       |          |         |      |      | ○       | 95.5     | 1.1    | 91.6    | 3.0    |

国語B

| 設問番号  | 設問の概要                             | 領域等       |      |      |      | 評価の観点        |         |      |      | 本県      |           | 全国     |         |        |
|-------|-----------------------------------|-----------|------|------|------|--------------|---------|------|------|---------|-----------|--------|---------|--------|
|       |                                   | 話すこと・聞くこと | 書くこと | 読むこと | 言語事項 | 国語への関心・意欲・態度 | 話す・聞く能力 | 書く能力 | 読む能力 | 識・理解・技能 | 言語についての知識 | 正答率(%) | 無解答率(%) | 正答率(%) |
| 1ア    | 学校新聞に対する二つの意見の共通点を書く              |           | ○    |      |      | ○            |         | ○    |      |         | 94.6      | 1.3    | 93.7    | 2.0    |
| 1イ    | 学校新聞に対する二つの意見の相違点を書く              |           | ○    |      |      | ○            |         | ○    |      |         | 89.7      | 1.8    | 89.5    | 2.5    |
| 2一(1) | 物語を読んで、指示された部分についてのあらすじを書く        |           |      | ○    | ○    | ○            |         |      | ○    | ○       | 73.4      | 3.4    | 73.0    | 5.3    |
| 2一(2) | 物語を読んで、発表した内容の中に入る適切な言葉を選択する      |           |      | ○    |      |              |         |      | ○    |         | 71.7      | 1.0    | 72.9    | 2.0    |
| 2二    | 物語を読んで思ったことや考えたことと、その理由を書く        |           |      | ○    |      | ○            |         |      | ○    |         | 85.4      | 5.4    | 82.3    | 7.8    |
| 3一①   | 発表の中で写真を示す場面として適切な箇所を選択する         | ○         |      |      |      |              |         | ○    |      |         | 82.0      | 1.1    | 80.7    | 2.0    |
| 3一②   |                                   | ○         |      |      |      |              |         | ○    |      |         | 79.2      | 1.3    | 77.9    | 2.1    |
| 3二    | 話し手が聞き手に問いかけるよさについての説明を書く         | ○         |      |      |      | ○            | ○       |      |      |         | 74.7      | 7.9    | 73.0    | 11.2   |
| 3三    | 聞き手が質問した内容に合う質問の観点を選択する           | ○         |      |      |      |              |         | ○    |      |         | 72.6      | 3.0    | 69.9    | 4.3    |
| 4     | 三つの時計の中から、条件に合ったものを選び、それを選んだ理由を書く |           |      | ○    |      | ○            |         |      | ○    |         | 70.3      | 2.0    | 65.5    | 3.0    |

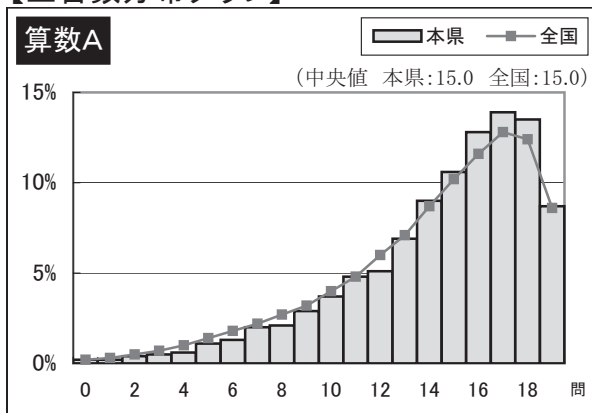
# 《小学校第6学年 算数》

## 算数A

- ☆ 平均正答率は、全国平均を上回るが、知識・技能について更に身に付けさせる必要がある。
- ☆ 整数、小数、分数の四則計算については概ね良好である。
- ☆ 除法の用い方や、商を分数で表すことなどに課題がある。また、割合の理解については、昨年度に引き続き課題がある。

|    | 児童数       | 平均正答数     | 平均正答率の95%信頼区間 | 平均正答率の推計値 |
|----|-----------|-----------|---------------|-----------|
| 本県 | 3,641 人   | 14.5/19 問 | 75.0 - 77.2   | 76.1 %    |
| 全国 | 264,193 人 | 14.1/19 問 | 74.0 - 74.4   | 74.2 %    |

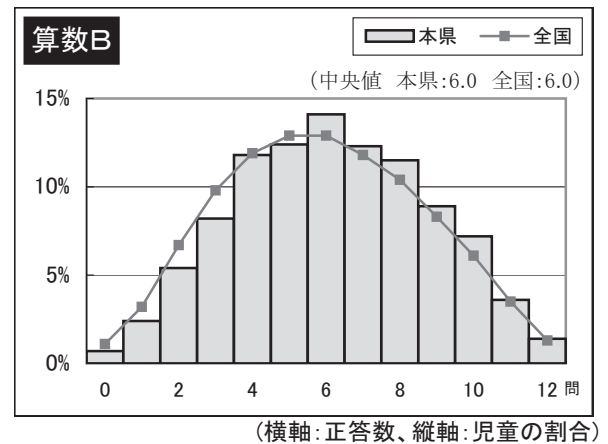
### 【正答数分布グラフ】



## 算数B

- ☆ 平均正答率は、全国平均を上回るが、知識・技能を活用する力に課題がある。
- ☆ 割合の考えを用いて数量の大きさを判断したり、図形の情報整理・選択したりするときの理由の記述に課題がある。また、他者の考えを解釈・適用して説明することは、昨年度に引き続き課題がある。

|    | 児童数       | 平均正答数    | 平均正答率の95%信頼区間 | 平均正答率の推計値 |
|----|-----------|----------|---------------|-----------|
| 本県 | 3,643 人   | 6.2/12 問 | 50.6 - 52.6   | 51.6 %    |
| 全国 | 264,181 人 | 5.9/12 問 | 49.1 - 49.5   | 49.3 %    |



### 【正答率の高い設問】

#### 算数A

| 設問番号   | 設問の概要                                     | 本県   | 全国   |
|--------|---|------|------|
| 1 6    | 立方体の展開図をかく場面で、5つの面が示されたとき、残りの1つの面をかく場所を選ぶ | 90.8 | 88.3 |
| 2 1(3) | $912 \div 4$ を計算する                        | 90.7 | 89.6 |
| 3 1(5) | $6 \div 5$ の商を小数で表す                       | 87.6 | 86.0 |

#### 算数B

| 設問番号   | 設問の概要                                | 本県   | 全国   |
|--------|--------------------------------------|------|------|
| 1 3(1) | 3つの円グラフを見て、けがが最も多く起こった場所を書く          | 96.8 | 95.9 |
| 2 5(1) | 定価1000円の図に対して、定価の30%引き後の値段を表している図を選ぶ | 70.4 | 69.0 |
| 3 2(2) | 示された部品を組み立てて、作ることができる本立てを2つ選ぶ        | 68.6 | 65.6 |

### 【正答率の低い設問】

#### 算数A

| 設問番号   | 設問の概要                                      | 本県   | 全国   |
|--------|--|------|------|
| 1 2(2) | 20のジュースを3等分したときの1つ分の量を分数で表す                | 41.1 | 40.2 |
| 2 2(1) | 8mの重さが4kgの棒の1mの重さを求める式と答えを書く               | 55.0 | 53.8 |
| 3 4(2) | 円を分割して並べたときにできる長方形について、横の長さが円のどの部分に当たるかを選ぶ | 56.9 | 55.3 |

#### 算数B

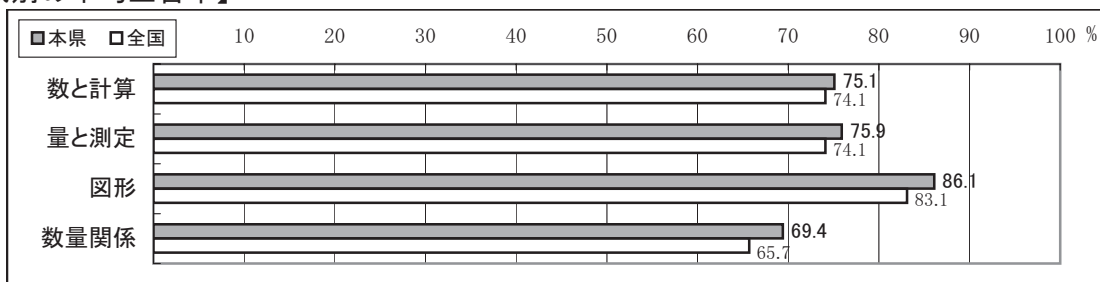
| 設問番号   | 設問の概要   | 本県   | 全国   |
|--------|---|------|------|
| 1 6(2) | バスのドアが動く様子を表した図を見て、円周の一部と直線の長さの大小についての正しい記述を選び、判断のわけを書く | 14.4 | 14.6 |
| 2 5(2) | 割引券を使うと値引きされる金額が最も大きくなる商品を選び、そのわけを書く                    | 17.6 | 17.1 |
| 3 2(1) | 本立ての部品の図を見て、どのような長方形かを書く                                | 35.1 | 31.7 |

## 【到達状況の傾向】

◎:良好である ○:概ね良好である ◇:基準に到達している ▼:十分とはいえない ▼:不十分である

### 算数A

#### 【領域別の平均正答率】



#### 【数と計算】

- : 整数・小数・分数の基本的な四則計算をすること〔1(1)～(5)〕
- ▼: 商が1より小さくなる等分除の場面で除法が用いられることを理解すること〔2(1)〕
- ▼: 数量を等分したときの1つ分を分数で表すことができることを理解すること〔2(2)〕

#### 【量と測定】

- : 補角の大きさを求めること〔5(1)〕
- ▼: 円を分割し、並べ替えて作った長方形の横の長さについて理解すること〔4(2)〕

#### 【図形】

- ◎: 立方体を展開図から構成すること〔6〕
- : 二等辺三角形の定義や性質を理解すること〔8(2)〕

#### 【数量関係】

- ◇: 加法と乗法の混合した整数の計算をすること〔1(6)〕
- ▼: 割合の意味を理解すること〔9(1)〕

### 算数B

#### 【物事を数・量・図形などに着目し観察し的確にとらえること】

- ▼: 平面上にかかれた立体図形や平面図形を基に長方形の大きさを考え、記述すること〔2(1)〕

#### 【与えられた情報を分類整理したり必要なものを適切に判断すること】

- ◎: 示された3つの円グラフから目的に合うものを選び、必要な情報を読み取ること〔3(1)〕
- ▼: 二次元表に示された数の意味を考え、円グラフと関連付けること〔3(3)〕

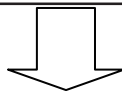
#### 【筋道を立てて考えたり振り返って考えたりすること】

- ▼: 計算の順序についてのきまりを理解し、最初に考えた式に( )を書き加えて正しい式に修正すること〔1(2)〕

#### 【事象を数学的に解釈したり自分の考えを数学的に表現したりすること】

- ▼: 平行四辺形に対してなされた説明を解釈し、それを台形に適用して、示された面積が等しいことの説明を記述すること〔4〕
- ▼: 割合が一定の場面で、比較量が最も大きくなるときの基準量を判断し、その理由を記述すること〔5(2)〕
- ▼: 示された図や考えを基に、長さの大小を判断し、その判断の理由を記述すること〔6(2)〕

[ ]内:設問番号



#### 【指導改善のポイント】(重点的に指導すること)

- 場面から数量の関係をとらえ、式で表現させる学習の徹底
- 割合の考えを用いて論理的に説明する活動の重視
- 図形では、算数の用語を用いて表現したり、定義や性質を根拠に説明したりする活動の充実
- 他者の説明を解釈し、根拠を明らかにして自分の考えを説明する活動の充実

【各設問の正答率等】

算数A

■ : 正答率が全国より高い

| 設問番号 | 設問の概要   | 領域   |      |    |      | 評価の観点 |          |         |          | 本県              |        | 全国      |        |
|------|---|------|------|----|------|-------|----------|---------|----------|-----------------|--------|---------|--------|
|      |   | 数と計算 | 量と測定 | 図形 | 数量関係 | 欲・態度  | 算数への関心・意 | 数学的な考え方 | 数量の表現・処理 | 数量や図形についての知識・理解 | 正答率(%) | 無解答率(%) | 正答率(%) |
| 1(1) | 243-65 を計算する  | ○    |      |    |      |       |          |         | ○        | 86.0            | 0.2    | 86.9    | 0.2    |
| 1(2) | 27×3.4 を計算する  | ○    |      |    |      |       |          |         | ○        | 84.5            | 0.3    | 84.3    | 0.4    |
| 1(3) | 912÷4 を計算する   | ○    |      |    |      |       |          |         | ○        | 90.7            | 1.0    | 89.6    | 1.8    |
| 1(4) | 8-0.5 を計算する   | ○    |      |    |      |       |          |         | ○        | 83.1            | 1.0    | 83.2    | 1.2    |
| 1(5) | 6÷5 の商を小数で表す  | ○    |      |    |      |       |          |         | ○        | 87.6            | 1.0    | 86.0    | 1.7    |
| 1(6) | 50+150×2 を計算する  |      |      |    | ○    |       |          |         | ○        | 72.8            | 0.5    | 65.9    | 0.8    |
| 2(1) | 8 mの重さが4 kgの棒の1 mの重さを求める式と答えを書く                           | ○    |      |    |      |       |          |         | ○        | 55.0            | 3.0    | 53.8    | 3.6    |
| 2(2) | 2 lのジュースを3等分したときの1 つ分の量を分数で表す                             | ○    |      |    |      |       |          |         | ○        | 41.1            | 3.9    | 40.2    | 5.4    |
| 3    | 長方形の黒い部分を表す分数を選ぶ  | ○    |      |    |      |       |          |         | ○        | 72.6            | 0.6    | 68.6    | 0.8    |
| 4(1) | 円を分割して並べたときにできる長方形について、縦の長さが円のどの部分に当たるかを選ぶ                |      | ○    |    |      |       |          |         | ○        | 81.6            | 0.4    | 80.1    | 1.0    |
| 4(2) | 円を分割して並べたときにできる長方形について、横の長さが円のどの部分に当たるかを選ぶ                |      | ○    |    |      |       |          |         | ○        | 56.9            | 0.5    | 55.3    | 1.0    |
| 5(1) | 三角定規が示された場面で、60° の補角の大きさを求める                              | ○    |      |    |      |       |          |         | ○        | 83.5            | 1.3    | 82.7    | 2.3    |
| 5(2) | 上底3 cm, 下底7 cm, 高さ4 cmの台形の面積を求める式と答えを書く                   | ○    |      |    |      |       |          |         | ○        | 73.4            | 1.5    | 70.1    | 2.5    |
| 6    | 立方体の展開図をかく場面で、5つの面が示されたとき、残りの1つの面をかく場所を選ぶ                 |      |      | ○  |      |       |          |         | ○        | 90.8            | 1.0    | 88.3    | 1.4    |
| 7    | 方眼紙上で、3点が与えられた平行四辺形の残りの点の位置を選ぶ                            |      |      | ○  |      |       |          |         | ○        | 80.4            | 1.0    | 76.1    | 1.9    |
| 8(1) | 長方形を1本の対角線で切って組み合わせてできた図形の面積が、元の長方形の面積と比べてどれだけの大きさになるかを選ぶ | ○    |      |    |      |       |          |         | ○        | 84.3            | 1.2    | 82.2    | 2.6    |
| 8(2) | 長方形を1本の対角線で切って組み合わせてできた図形の名前を選ぶ                           |      |      | ○  |      |       |          |         | ○        | 87.0            | 1.2    | 84.7    | 2.5    |
| 9(1) | じゃがいも畑の面積40㎡が、学校の畑の面積50㎡のどれだけの割合に当たるかを書く                  |      |      |    | ○    |       |          |         | ○        | 59.0            | 6.7    | 57.4    | 10.4   |
| 9(2) | 折れ線グラフを読み、気温の上がり方が最も大きい時間を書く                              |      |      |    | ○    |       |          |         | ○        | 76.5            | 2.5    | 73.8    | 4.3    |

算数B

| 設問番号 | 設問の概要   | 領域   |      |    | 評価の観点 |              |         | 問題作成の観点         |                 |            |                          | 本県                                |                         | 全国                             |        |         |
|------|---|------|------|----|-------|--------------|---------|-----------------|-----------------|------------|--------------------------|-----------------------------------|-------------------------|--------------------------------|--------|---------|
|      |   | 数と計算 | 量と測定 | 図形 | 数量関係  | 算数への関心・意欲・態度 | 数量的な考え方 | 数量や図形についての表現・処理 | 数量や図形についての知識・理解 | 物的確にとらえること | 物事ごとを数・量・図形などに着目して観察すること | 与えられた情報を分類整理したり必要なものを適切に選択したりすること | 筋道を立てて考えたり振り返って考えたりすること | 事を数学的に解釈したり自分の考えを数学的に表現したりすること | 正答率(%) | 無解答率(%) |
| 1(1) | えんぴつ1本の定価を整数にするために、おつりの金額を何円に変えればよいかを選ぶ                 | ○    |      |    |       | ○            |         |                 |                 | ○          |                          |                                   | 57.1                    | 0.3                            | 55.8   | 0.6     |
| 1(2) | おつりを正しく求められるように式に( )を書き加える                              |      |      |    | ○     |              |         | ○               |                 |            |                          |                                   | 44.8                    | 10.2                           | 42.2   | 12.1    |
| 2(1) | 本立ての部品の図を見て、どのような長方形かを書く                                |      |      | ○  |       | ○            |         |                 | ○               | ○          |                          |                                   | 35.1                    | 8.6                            | 31.7   | 13.6    |
| 2(2) | 示された部品を組み立てて、作ることができる本立てを2つ選ぶ                           |      |      | ○  |       | ○            |         |                 |                 |            |                          |                                   | 68.6                    | 0.6                            | 65.6   | 1.6     |
| 3(1) | 3つの円グラフを見て、けがが最も多く起こった場所を書く                             |      |      |    | ○     |              | ○       |                 |                 |            |                          |                                   | 96.8                    | 0.6                            | 95.9   | 1.1     |
| 3(2) | 二次元表の中の数が何を意味しているのかを書く                                  |      |      |    |       | ○            |         | ○               | ○               | ○          |                          |                                   | 67.4                    | 2.3                            | 61.4   | 3.6     |
| 3(3) | 二次元表の一部分の数を使ってかくことのできる円グラフを選ぶ                           |      |      |    |       | ○            |         |                 |                 |            |                          |                                   | 42.1                    | 0.5                            | 40.0   | 1.2     |
| 4    | 平行四辺形から台形に図形を変えて、示された2つの三角形の面積が等しいことの説明を書く              | ○    | ○    |    |       | ○            |         |                 | ○               | ○          |                          |                                   | 37.1                    | 15.7                           | 33.3   | 22.0    |
| 5(1) | 定価1000円の図に対して、定価の30%引き後の値段を表している図を選ぶ                    |      |      |    |       | ○            |         | ○               |                 |            |                          |                                   | 70.4                    | 1.1                            | 69.0   | 1.9     |
| 5(2) | 割引券を使うと値引きされる金額が最も大きくなる商品を選び、そのわけを書く                    |      |      |    |       | ○            |         | ○               |                 | ○          |                          |                                   | 17.6                    | 2.7                            | 17.1   | 4.5     |
| 6(1) | バスのドアの下にできる三角形について、その名前を選び、判断のわけを選ぶ                     |      |      | ○  |       | ○            |         |                 |                 |            |                          |                                   | 67.7                    | 1.8                            | 64.8   | 3.1     |
| 6(2) | バスのドアが動く様子を表した図を見て、円周の一部と直線の長さの大小についての正しい記述を選び、判断のわけを書く |      |      | ○  |       | ○            |         |                 | ○               | ○          |                          |                                   | 14.4                    | 5.1                            | 14.6   | 9.2     |

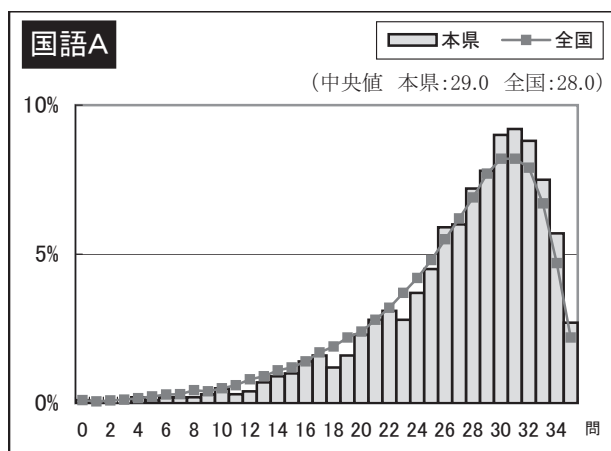
# 《中学校第3学年 国語》

## 国語A

- ☆ 平均正答率は、全国平均を上回るが、知識・技能について更に身に付けさせる必要がある。
- ☆ 文章を推敲することや、文脈の中で語句を適切に使うことなどに課題がある。

|    | 生徒数       | 平均正答数     | 平均正答率の95%信頼区間 | 平均正答率の推計値 |
|----|-----------|-----------|---------------|-----------|
| 本県 | 6,326 人   | 27.1/35 問 | 77.0 - 78.1   | 77.5 %    |
| 全国 | 420,942 人 | 26.3/35 問 | 75.0 - 75.2   | 75.1 %    |

### 【正答数分布グラフ】



### 【正答率の高い設問】

#### 国語A

|   | 設問番号 | 設問の概要               | 本県   | 全国   |
|---|------|---------------------|------|------|
| 1 | 10二3 | 漢字を読む(調べたことから結論を導く) | 97.1 | 96.3 |
| 2 | 9一イ  | 案内文に必要な項目の名称を書く     | 95.8 | 93.5 |
| 3 | 10二2 | 漢字を読む(衝撃を受ける)       | 95.7 | 94.8 |

### 【正答率の低い設問】

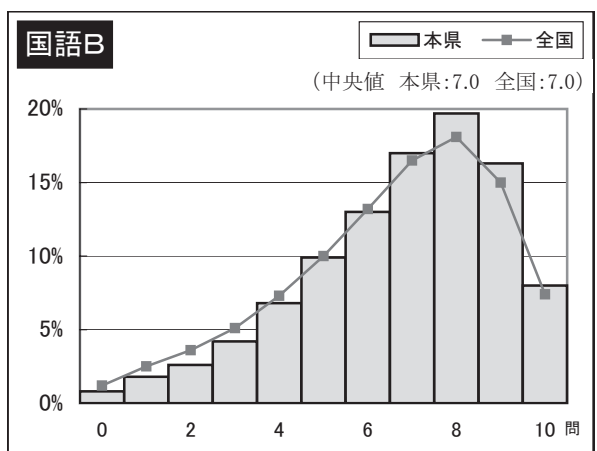
#### 国語A

|   | 設問番号 | 設問の概要                              | 本県   | 全国   |
|---|------|------------------------------------|------|------|
| 1 | 10三イ | 同訓異字から適切なものを選択する(会議で決を採る)          | 43.6 | 43.2 |
| 2 | 4二   | 一文を二文に分けて書く                        | 47.9 | 41.4 |
| 3 | 10三エ | 適切な敬語を選択する(参観日には父が学校へ来ると申ししておりました) | 49.4 | 52.8 |

## 国語B

- ☆ 平均正答率は、全国平均を上回るが、知識・技能を活用する力に一部課題が見られる。
- ☆ 文章の表現の特徴に着目して読むことや、資料を活用して分かりやすく説明することなどに課題がある。

|    | 生徒数       | 平均正答数    | 平均正答率の95%信頼区間 | 平均正答率の推計値 |
|----|-----------|----------|---------------|-----------|
| 本県 | 6,325 人   | 6.8/10 問 | 66.9 - 68.5   | 67.7 %    |
| 全国 | 421,113 人 | 6.5/10 問 | 65.1 - 65.5   | 65.3 %    |



(横軸:正答数,縦軸:生徒の割合)

#### 国語B

|   | 設問番号 | 設問の概要                       | 本県   | 全国   |
|---|------|-----------------------------|------|------|
| 1 | 3一B  | 前後の関係から語句の意味をとらえ、適切なものを選択する | 91.4 | 89.2 |
| 2 | 3一A  | 前後の関係から語句の意味をとらえ、適切なものを選択する | 88.2 | 85.3 |
| 3 | 2二   | 提示する資料に、説明したい内容を簡潔に書く       | 85.0 | 81.8 |

#### 国語B

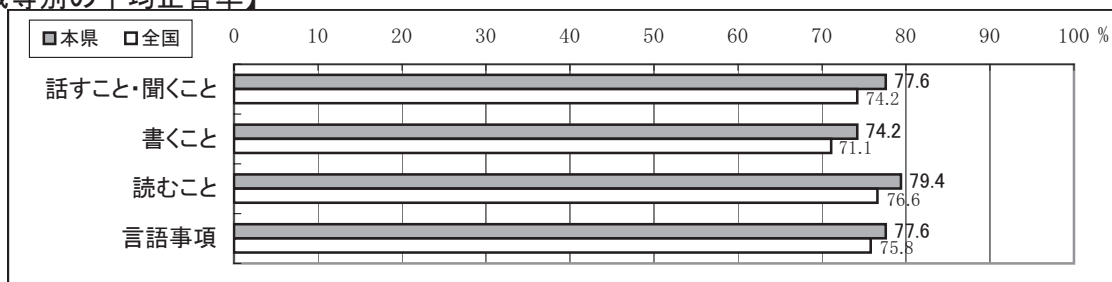
|   | 設問番号 | 設問の概要                              | 本県   | 全国   |
|---|------|------------------------------------|------|------|
| 1 | 3二   | 本文中の表現がたとえている内容をとらえて書く             | 38.1 | 35.5 |
| 2 | 1二   | トップ記事とコラムとを比較し、書き方の特徴として適切なものを選択する | 47.4 | 48.9 |
| 3 | 2三   | 資料の修正の方法を選択し、修正の具体的なやり方とその理由を書く    | 49.9 | 45.6 |

## 【到達状況の傾向】

◎:良好である ○:概ね良好である ◇:基準に到達している ▼:十分とはいえない ▼:不十分である

### 国語A

#### 【領域等別の平均正答率】



#### 【話すこと・聞くこと】

- : 話合いを効果的に展開させる発言の役割について理解すること〔7二〕
- ◇: 話し手の意図を考えながら話の内容を聞き取ること〔3二〕
- ▼: 表現の仕方に注意して説得力のある話をする事〔3一〕

#### 【書くこと】

- ◎: 伝えるべき内容について整理して書くこと〔9一イ〕
- ▼: 相手に応じて表現を工夫して書くこと〔9二〕
- ▼: 書いた文章を読み返し、読みやすく分かりやすい文章にすること〔4二〕

#### 【読むこと】

- : 文脈の中における語句の意味を理解すること〔6二〕
- ◇: 文章の展開に即して内容を理解すること〔8二〕
- ▼: 論理の展開の仕方をとらえて、内容を理解すること〔8一〕

#### 【言語事項】

- ◎: 文脈に即して漢字を正しく読むこと〔10二〕
- ▼: 漢字の楷書と行書との違いを理解すること〔10七〕
- ▼: 語句の意味を理解し、文脈の中で適切に使うこと〔10三〕

### 国語B

#### 【話すこと・聞くこと(書くこと)】

- ▼: 資料の提示の仕方を工夫し、その方法について具体的に説明すること〔2三〕

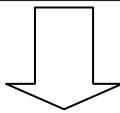
#### 【書くこと(読むこと)】

- : 文章から必要な情報を集め、資料に表れている工夫を自分の表現に役立てて書くこと〔2二〕
- ▼: 記事文に書かれている内容を基に、自分の考えを書くこと〔1三〕

#### 【読むこと】

- ▼: 記事文における表現の仕方をとらえること〔1二〕
- ▼: 表現の仕方に注意して読み、内容について理解すること〔3二〕

[ ]内:設問番号



#### 【指導改善のポイント】(重点的に指導すること)

- 分かりやすい文章を書くために、より適切な表現となるよう、必要な情報を取捨選択したり推敲したりする活動の充実
- 書き手の意図に応じた表現や、論理の展開を考えながら読む活動の充実
- 書かれている情報を比較・関連付けて、自分なりの意見や感想を持たせる学習の重視
- 言語感覚を豊かにするために、話や文脈の中でことばの意味を的確にとらえさせる学習の重視



【各設問の正答率等】

国語A

■ : 正答率が全国より高い

| 設問番号 | 設問の概要                              | 領域等       |      |      |      | 評価の観点 |          |         |      | 本県   |         | 全国        |        |         |        |
|------|------------------------------------|-----------|------|------|------|-------|----------|---------|------|------|---------|-----------|--------|---------|--------|
|      |                                    | 話すこと・聞くこと | 書くこと | 読むこと | 言語事項 | 欲・態度  | 国語への関心・意 | 話す・聞く能力 | 書く能力 | 読む能力 | 識・理解・技能 | 言語についての知識 | 正答率(%) | 無解答率(%) | 正答率(%) |
| 1    | 百人一首の上の句に続く下の句を選択する                |           |      | ○    |      |       |          |         |      |      | ○       | 86.9      | 0.2    | 83.6    | 0.2    |
| 2    | 書き手が用いた根拠の不十分さを指摘したものとして適切なものを選択する |           |      | ○    |      |       |          |         |      |      | ○       | 85.5      | 0.2    | 82.6    | 0.3    |
| 3一   | 演説の話し方の特徴として適切なものを選択する             | ○         |      |      |      |       |          |         | ○    |      |         | 63.4      | 0.4    | 58.9    | 0.5    |
| 3二   | 演説の際、聞き手が重視して聞いているものとして適切なものを選択する  | ○         |      |      |      |       |          |         | ○    |      |         | 77.6      | 0.3    | 73.9    | 0.6    |
| 4一   | 修飾語に合わせて述語の部分を適切に書き直す              |           | ○    |      |      |       |          |         | ○    |      |         | 91.2      | 2.8    | 90.1    | 3.6    |
| 4二   | 一文を二文に分けて書く                        |           | ○    |      |      |       |          |         | ○    |      |         | 47.9      | 4.6    | 41.4    | 5.7    |
| 5一   | 「ぼく」が悲しくなってきた理由として適切なものを選択する       |           |      | ○    |      |       |          |         |      |      | ○       | 86.4      | 0.2    | 84.2    | 0.3    |
| 5二   | 文章の表現の特徴として適切なものを選択する              |           |      | ○    |      |       |          |         |      |      | ○       | 77.1      | 0.3    | 75.7    | 0.4    |
| 6一   | 体言止めを用いている行の番号を詩の中から選択する           |           |      | ○    |      |       |          |         |      |      | ○       | 73.0      | 0.9    | 69.6    | 1.0    |
| 6二   | 解説文にある言葉と同じ内容を表す言葉を詩の中から抜き出す       |           |      | ○    |      |       |          |         |      |      | ○       | 88.1      | 1.7    | 86.3    | 2.6    |
| 7一   | 提案に対する適切な質問を選択する                   | ○         |      |      |      |       |          |         | ○    |      |         | 84.7      | 0.3    | 81.7    | 0.5    |
| 7二   | 話合いの中での発言のもつ役割として適切なものを選択する        | ○         |      |      |      |       |          |         | ○    |      |         | 84.6      | 0.3    | 82.4    | 0.6    |
| 8一   | 「鳥とは違う」カモノハシの特徴を選択する               |           |      | ○    |      |       |          |         |      |      | ○       | 61.3      | 0.3    | 56.6    | 0.5    |
| 8二   | 「ひどい文章」の説明として適切なものを選択する            |           |      | ○    |      |       |          |         |      |      | ○       | 77.0      | 0.8    | 74.5    | 1.0    |
| 9一ア  | 案内文に必要な項目の名称を書く                    |           | ○    |      |      |       |          |         | ○    |      |         | 72.8      | 2.5    | 69.8    | 4.0    |
| 9一イ  |                                    |           | ○    |      |      |       |          |         | ○    |      |         | 95.8      | 2.2    | 93.5    | 3.7    |
| 9二   | 小学生に向けた案内文となるように適切な文を書く            |           | ○    |      |      |       |          |         | ○    |      |         | 63.2      | 8.0    | 60.9    | 9.3    |
| 10一1 | 漢字を書く(先生にソウダンする)                   |           |      |      | ○    |       |          |         |      |      | ○       | 77.3      | 5.5    | 76.0    | 7.2    |
| 10一2 | 漢字を書く(コウシキを使って面積を求める)              |           |      |      | ○    |       |          |         |      |      | ○       | 76.6      | 8.8    | 73.6    | 10.5   |
| 10一3 | 漢字を書く(鏡にスガタをうつす)                   |           |      |      | ○    |       |          |         |      |      | ○       | 85.5      | 8.6    | 82.1    | 11.7   |
| 10二1 | 漢字を読む(物語の冒頭を読む)                    |           |      |      | ○    |       |          |         |      |      | ○       | 94.7      | 2.2    | 92.7    | 3.4    |
| 10二2 | 漢字を読む(衝撃を受ける)                      |           |      |      | ○    |       |          |         |      |      | ○       | 95.7      | 1.3    | 94.8    | 2.1    |
| 10二3 | 漢字を読む(調べたことから結論を導く)                |           |      |      | ○    |       |          |         |      |      | ○       | 97.1      | 1.7    | 96.3    | 2.3    |

|      |  |  |  |  |  |  |  |  |  |   |      |     |      |     |
|------|--|--|--|--|--|--|--|--|--|---|------|-----|------|-----|
| 10三ア | 同音異義語から適切なものを選択する(物質が変化していく過程を調べる)       |  |  |  |  |  |  |  |  | ○ | 89.3 | 0.7 | 84.2 | 1.2 |
| 10三イ | 同訓異字から適切なものを選択する(会議で決を採る)                |  |  |  |  |  |  |  |  | ○ | 43.6 | 0.9 | 43.2 | 1.3 |
| 10三ウ | 適切な語句を選択する(わたしが健康になったのは、ひとえに母のおかげです)     |  |  |  |  |  |  |  |  | ○ | 64.7 | 1.0 | 63.5 | 1.5 |
| 10三エ | 適切な敬語を選択する(参観日には父が学校へ来ると申しておりました)        |  |  |  |  |  |  |  |  | ○ | 49.4 | 1.1 | 52.8 | 1.7 |
| 10三オ | 適切な語句を選択する(兄は困っている人を見るとほうっておけない性分だ)      |  |  |  |  |  |  |  |  | ○ | 49.8 | 1.9 | 48.8 | 2.3 |
| 10四1 | 同じような意味の文になるように適切な一字を書く                  |  |  |  |  |  |  |  |  | ○ | 94.1 | 2.5 | 93.4 | 3.3 |
| 10四2 |  |  |  |  |  |  |  |  |  | ○ | 85.6 | 1.8 | 83.4 | 2.6 |
| 10五A | 部首の説明として適切なものを選択する(りっしんべん)               |  |  |  |  |  |  |  |  | ○ | 91.0 | 1.2 | 89.4 | 1.5 |
| 10五B | 部首の説明として適切なものを選択する(うかんむり)                |  |  |  |  |  |  |  |  | ○ | 93.5 | 1.2 | 92.3 | 1.5 |
| 10六  | 国語辞典で調べたことをもとに、ことわざに込められた思いとして適切なものを選択する |  |  |  |  |  |  |  |  | ○ | 79.1 | 1.3 | 75.6 | 1.7 |
| 10七  | 行書の特徴の説明として適切なものを選択する                    |  |  |  |  |  |  |  |  | ○ | 52.1 | 1.5 | 46.7 | 2.0 |
| 10八  | 読みやすい連絡板にするための先生の助言として適切なものを選択する         |  |  |  |  |  |  |  |  | ○ | 78.2 | 1.6 | 75.3 | 2.0 |

## 国語B

| 設問番号 | 設問の概要                              | 領域等       |      |      |      | 評価の観点        |         |      |      | 本県       |           | 全国     |         |        |
|------|------------------------------------|-----------|------|------|------|--------------|---------|------|------|----------|-----------|--------|---------|--------|
|      |                                    | 話すこと・聞くこと | 書くこと | 読むこと | 言語事項 | 国語への関心・意欲・態度 | 話す・聞く能力 | 書く能力 | 読む能力 | 識・理・解・技能 | 言語についての知識 | 正答率(%) | 無解答率(%) | 正答率(%) |
| 1一   | トップ記事で紹介している施設が開設された年月を書く          |           |      | ○    |      |              |         |      |      | ○        | 76.4      | 1.5    | 74.7    | 2.4    |
| 1二   | トップ記事とコラムとを比較し、書き方の特徴として適切なものを選択する |           |      | ○    |      |              |         |      |      | ○        | 47.4      | 0.6    | 48.9    | 1.0    |
| 1三   | 新聞を読んで、興味をもった記事について感想を書く           |           | ○    | ○    |      | ○            |         | ○    | ○    |          | 54.6      | 3.4    | 51.6    | 3.8    |
| 2一   | 提示する資料に表れている工夫として適切なものを選択する        |           |      | ○    |      |              |         |      |      | ○        | 82.6      | 0.3    | 78.5    | 0.5    |
| 2二   | 提示する資料に、説明したい内容を簡潔に書く              |           | ○    | ○    |      |              |         |      | ○    | ○        | 85.0      | 6.1    | 81.8    | 7.8    |
| 2三   | 資料の修正の方法を選択し、修正の具体的なやり方とその理由を書く    | ○         | ○    |      |      | ○            | ○       | ○    |      |          | 49.9      | 10.6   | 45.6    | 10.3   |
| 3一A  | 前後の関係から語句の意味をとらえ、適切なものを選択する        |           |      | ○    |      |              |         |      |      | ○        | 88.2      | 0.3    | 85.3    | 0.7    |
| 3一B  |                                    |           |      | ○    |      |              |         |      |      | ○        | 91.4      | 0.4    | 89.2    | 0.8    |
| 3二   | 本文中の表現がたとえている内容をとらえて書く             |           |      | ○    |      |              |         |      |      | ○        | 38.1      | 17.2   | 35.5    | 18.7   |
| 3三   | 二つの表現に共通した面白さについて自分の考えを書く          |           | ○    | ○    |      | ○            |         | ○    | ○    |          | 63.6      | 22.5   | 62.0    | 22.0   |

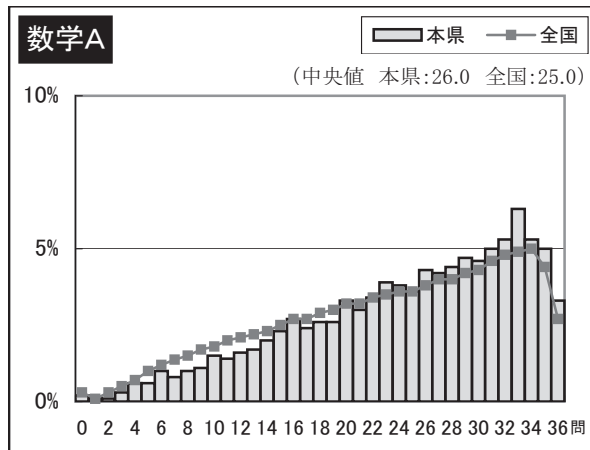
# 《中学校第3学年 数学》

## 数学A

☆ 平均正答率は、全国平均を上回るが、知識・技能の定着に一部課題が見られる。  
 ☆ 具体的な事象を一次関数の式に表すこと、一次方程式の解の意味を理解することなどに課題がある。

|    | 生徒数       | 平均正答数     | 平均正答率の95%信頼区間 | 平均正答率の推計値 |
|----|-----------|-----------|---------------|-----------|
| 本県 | 6,321 人   | 24.5/36 問 | 67.2 - 69.2   | 68.2 %    |
| 全国 | 421,250 人 | 23.3/36 問 | 64.4 - 64.8   | 64.6 %    |

### 【正答数分布グラフ】



### 【正答率の高い設問】

#### 数学A

| 設問番号   | 設問の概要                                       | 本県   | 全国   |
|--------|---|------|------|
| 1 2(1) | $b \times 5 \times a$ を、文字を用いた式の表し方にしたがって書く | 93.9 | 90.8 |
| 2 2(3) | $x=3$ のときの式 $12/x$ の値を求める                   | 92.8 | 90.3 |
| 3 4(2) | 垂線の作図の手順を選ぶ                                 | 90.3 | 85.9 |

### 【正答率の低い設問】

#### 数学A

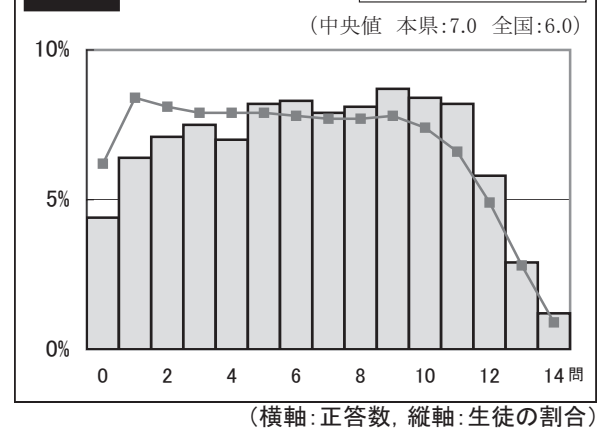
| 設問番号    | 設問の概要                              | 本県   | 全国   |
|---------|------------------------------------|------|------|
| 1 11(3) | 16cmの長さのひもで作る長方形の縦の長さと横の長さの関係を式で表す | 25.0 | 22.9 |
| 2 9(2)  | $y = -2x$ 上の点を選ぶ                   | 42.7 | 40.4 |
| 3 5(4)  | 円柱の体積を求める式と答えを書く                   | 43.0 | 39.9 |

## 数学B

☆ 平均正答率は、全国平均を上回るが、知識・技能を活用する力に課題が見られる。  
 ☆ 事象を数学的に解釈し、数学的な表現を用いて説明することや、筋道を立てて考え説明することなどに課題がある。

|    | 生徒数       | 平均正答数    | 平均正答率の95%信頼区間 | 平均正答率の推計値 |
|----|-----------|----------|---------------|-----------|
| 本県 | 6,310 人   | 6.6/14 問 | 45.8 - 48.2   | 47.0 %    |
| 全国 | 421,281 人 | 6.1/14 問 | 43.1 - 43.5   | 43.3 %    |

## 数学B



#### 数学B

| 設問番号   | 設問の概要                                  | 本県   | 全国   |
|--------|--|------|------|
| 1 1(1) | 身体活動量を求める式を用いて、自転車に30分間乗ったときの身体活動量を求める | 78.0 | 72.7 |
| 2 5(1) | パイプの構造を図形としてとらえ、パイプの端点をつないでできる図形の名前を書く | 63.7 | 57.8 |
| 3 2(3) | 連続する4つの奇数の和について成り立つ事柄を表現する             | 61.2 | 57.5 |

#### 数学B

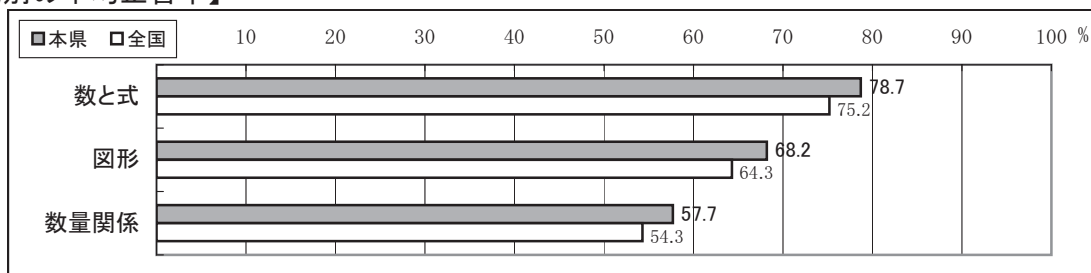
| 設問番号   | 設問の概要                                 | 本県   | 全国   |
|--------|---------------------------------------|------|------|
| 1 5(2) | 平行四辺形になることを証明するための根拠となる事柄を書く          | 11.1 | 9.4  |
| 2 2(2) | 連続する3つの奇数の和が3の倍数になることを説明する            | 28.1 | 24.3 |
| 3 3(2) | Tシャツ35枚のプリント料金が最も安い店をグラフから判断する方法を説明する | 30.6 | 29.1 |

## 【到達状況の傾向】

◎:良好である ○:概ね良好である ◇:基準に到達している ▼:十分とはいえない ▼:不十分である

### 数学A

#### 【領域別の平均正答率】



#### [数と式]

- ◎: 文字を用いた式の表し方にしたがって式を表すことや、文字に数を代入して式の値を求めること[2(1), (3)]
- : 正の数と負の数の意味を、実生活の場面に結び付けて理解することや、簡単な連立二元一次方程式を解くこと[1(3), 3(3)]
- ▼: 一元一次方程式の解の意味の理解[3(1)]

#### [図形]

- ◎: 垂線の作図の手順の理解[4(2)]
- : 三角形をその面と垂直な方向に平行に移動させると三角柱が構成されることの理解や、命題の仮定と結論を区別して与えられた命題の仮定を指摘すること[5(2), 7(1)]
- ▼: 証明の意義の理解[8]

#### [数量関係]

- : 比例の関係を表す表の特徴をとらえて、 $x$ の値に対応する $y$ の値を求めること[9(1)]
- ▼: 比例のグラフ上にある点の $x$ 座標と $y$ 座標の値の組が、その比例の式を満たしていること[9(2)]
- ▼: 具体的な事象における一次関数の関係を式で表すこと[11(3)]

### 数学B

#### [知識・技能などを実生活の様々な場面で活用する力 $\alpha$ ]

- ◇: 与えられた情報から必要な情報を適切に選択し、処理すること[1(1)]
- ▼: 事象を数学的に解釈し、問題解決の方法を数学的に説明すること[3(2)]

#### [様々な課題解決のための構想を立て実践し評価・改善する力 $\beta$ ]

- ▼: 問題解決のための構想を立て実践し、その結果を数学的な表現を用いて説明すること[1(3)]
- ▼: 予想された事柄を振り返って考えたり、予想された事柄が一般的に成り立つ理由を説明したりすること[2(1),(2)]

#### [ $\alpha \cdot \beta$ の両方にかかわる力 $\gamma$ ]

- ▼: 事象を数学的に解釈し、成り立つ事柄の特徴を数学的な表現を用いて説明すること[5(2)]

[ ]内:設問番号

#### 【指導改善のポイント】(重点的に指導すること)

- 方程式の解の意味を理解させる学習の重視
- 具体的な事象における2つの数量の関係をとらえる方法を理解し、変化や対応について調べる活動の充実
- 事柄が成り立つことや成り立たないことを数学的に説明する活動の充実
- 事象から数量の関係を見だし、見通しをもって問題解決に取り組ませる学習の重視
- 事象を図形に着目して観察し、その特徴を数学的な表現を用いて説明する活動の充実

【各設問の正答率等】

数学A

■ : 正答率が全国より高い

| 設問番号  | 設問の概要   | 領域  |    |      | 評価の観点        |           |           |                   | 本県     |         | 全国     |         |
|-------|---|-----|----|------|--------------|-----------|-----------|-------------------|--------|---------|--------|---------|
|       |   | 数と式 | 図形 | 数量関係 | 数学への関心・意欲・態度 | 数学的な見方や考え | 数学的な表現・処理 | 数量、図形などについての知識・理解 | 正答率(%) | 無解答率(%) | 正答率(%) | 無解答率(%) |
| 1(1)  | 1/4+2/5を計算する  | ○   |    |      |              |           | ○         |                   | 89.1   | 1.4     | 84.7   | 2.1     |
| 1(2)  | -10より大きい負の整数を1つ書く   | ○   |    |      |              |           | ○         |                   | 75.4   | 1.7     | 74.5   | 3.0     |
| 1(3)  | 150を基準にして128を負の数で表す                                       | ○   |    |      |              |           | ○         |                   | 88.8   | 2.2     | 85.5   | 3.2     |
| 2(1)  | $b \times 5 \times a$ を、文字を用いた式の表し方にしたがって書く               | ○   |    |      |              |           | ○         |                   | 93.9   | 3.1     | 90.8   | 5.0     |
| 2(2)  | $210a$ で表される事象を選ぶ   | ○   |    |      |              |           | ○         |                   | 79.0   | 0.4     | 74.5   | 0.5     |
| 2(3)  | $x=3$ のときの式 $12/x$ の値を求める                                 | ○   |    |      |              |           | ○         |                   | 92.8   | 3.8     | 90.3   | 5.2     |
| 2(4)  | 2けたの自然数を表す式を選ぶ  | ○   |    |      |              |           | ○         |                   | 70.4   | 0.6     | 65.9   | 0.8     |
| 2(5)  | 等式 $2x+y=5$ を、 $y$ について解く                                 | ○   |    |      |              |           | ○         |                   | 76.2   | 6.2     | 72.1   | 7.3     |
| 3(1)  | $2x=x+3$ の解について正しい記述を選ぶ                                   | ○   |    |      |              |           | ○         |                   | 57.5   | 1.1     | 55.2   | 1.3     |
| 3(2)  | $(x+1)/5=2$ を解く   | ○   |    |      |              |           | ○         |                   | 60.4   | 14.7    | 58.1   | 15.5    |
| 3(3)  | 連立方程式 $\begin{cases} 3x+2y=9 \\ x+y=4 \end{cases}$ を解く    | ○   |    |      |              |           | ○         |                   | 82.9   | 5.7     | 78.3   | 7.7     |
| 3(4)  | 連立方程式をつくるために着目する数量を選び、式で表す                                | ○   |    |      |              |           | ○         |                   | 77.9   | 0.9     | 72.1   | 1.3     |
| 4(1)  | 線対称な図形の対称軸を選ぶ   |     | ○  |      |              |           | ○         |                   | 75.3   | 0.4     | 68.5   | 0.7     |
| 4(2)  | 垂線の作図の手順を選ぶ   |     | ○  |      |              |           | ○         |                   | 90.3   | 0.4     | 85.9   | 0.7     |
| 5(1)  | 立体の辺が底面に垂直であるかどうかを調べる方法として、正しいものを選ぶ                       |     | ○  |      |              |           | ○         |                   | 61.3   | 0.6     | 57.1   | 0.9     |
| 5(2)  | 三角形をそれと垂直な方向に一定の距離だけ平行に動かしてできる立体を選ぶ                       |     | ○  |      |              |           | ○         |                   | 85.3   | 0.4     | 83.0   | 0.8     |
| 5(3)  | 立方体の見取図をよみとり、2つの線分の長さの関係について、正しいものを選ぶ                     |     | ○  |      |              |           | ○         |                   | 55.2   | 0.8     | 53.6   | 1.1     |
| 5(4)  | 円柱の体積を求める式と答えを書く  |     | ○  |      |              |           | ○         |                   | 43.0   | 17.0    | 39.9   | 17.7    |
| 6(1)  | 三角形の外角を表す式を選ぶ   |     | ○  |      |              |           | ○         |                   | 72.4   | 0.6     | 69.4   | 0.9     |
| 6(2)  | 五角形の1つの頂点を動かし、角の大きさを $90^\circ$ に変えたときの内角の和の変化として正しいものを選ぶ |     | ○  |      |              |           | ○         |                   | 75.7   | 0.8     | 72.8   | 1.0     |
| 7(1)  | 事柄「 $AO=BO$ , $CO=DO$ ならば $AC=BD$ である。」の仮定をすべて書く          |     | ○  |      |              |           | ○         |                   | 80.4   | 8.2     | 75.2   | 10.8    |
| 7(2)  | 証明で用いられている合同条件を選ぶ   |     | ○  |      |              |           | ○         |                   | 59.2   | 0.8     | 55.4   | 1.1     |
| 7(3)  | 平行四辺形になるための条件を、記号を用いて表す                                   |     | ○  |      |              |           | ○         |                   | 69.0   | 10.7    | 61.9   | 14.8    |
| 8     | 証明された事柄に新たな条件を付け加えた事柄について、正しい記述を選ぶ                        |     | ○  |      |              |           | ○         |                   | 50.8   | 1.1     | 48.7   | 1.4     |
| 9(1)  | 比例の表を完成させる  |     |    | ○    |              |           | ○         |                   | 88.9   | 4.3     | 87.8   | 5.3     |
| 9(2)  | $y=-2x$ 上の点を選ぶ  |     |    | ○    |              |           | ○         |                   | 42.7   | 1.6     | 40.4   | 1.8     |
| 9(3)  | 比例のグラフから、 $x$ の変域に対応する $y$ の変域を求める                        |     |    | ○    |              |           | ○         |                   | 50.2   | 18.3    | 45.0   | 20.0    |
| 10(1) | $y=3/x$ について、正しい記述を選ぶ                                     |     |    | ○    |              |           | ○         |                   | 50.2   | 2.1     | 48.8   | 2.4     |
| 10(2) | 反比例 $y=12/x$ のグラフを選ぶ                                      |     |    | ○    |              |           | ○         |                   | 67.7   | 1.8     | 62.7   | 2.3     |
| 11(1) | 一次関数の式から変化の割合を求める   |     |    | ○    |              |           | ○         |                   | 56.7   | 22.2    | 51.6   | 26.6    |
| 11(2) | 一次関数のグラフから式を求める   |     |    | ○    |              |           | ○         |                   | 59.9   | 13.4    | 55.2   | 16.0    |
| 11(3) | 16cmの長さのひもで作る長方形の縦の長さと横の長さの関係を式で表す                        |     |    | ○    |              |           | ○         |                   | 25.0   | 26.1    | 22.9   | 28.2    |
| 12    | 水槽に水を入れ始めてからの時間と水の量の関係について、正しい記述を選ぶ                       |     |    | ○    |              |           | ○         |                   | 52.7   | 1.6     | 48.9   | 2.1     |
| 13    | 連立二元一次方程式の解を、グラフ上の点から選ぶ                                   |     |    | ○    |              |           | ○         |                   | 63.8   | 2.4     | 58.7   | 3.2     |
| 14(1) | 総当たり戦の試合数を求める   |     |    | ○    |              |           | ○         |                   | 67.0   | 8.3     | 66.4   | 10.4    |
| 14(2) | 1枚の硬貨を投げるときの確率について正しい記述を選ぶ                                |     |    | ○    |              |           | ○         |                   | 67.4   | 1.8     | 63.7   | 2.6     |

数学B

| 設問番号 | 設問の概要  | 領域  |    |      | 評価の観点        |            |           |   | 問題作成の枠組み          |                 |                | 本県              |        | 全国      |        |
|------|--|-----|----|------|--------------|------------|-----------|---|-------------------|-----------------|----------------|-----------------|--------|---------|--------|
|      |  | 数と式 | 図形 | 数量関係 | 数学への関心・意欲・態度 | 数学的な見方や考え方 | 数学的な表現・処理 | 解 | 数量、図形などについての知識・理解 | $\alpha$ で活用する力 | $\beta$ で活用する力 | $\gamma$ で活用する力 | 正答率(%) | 無解答率(%) | 正答率(%) |
| 1(1) | 身体活動量を求める式を用いて、自転車に30分間乗ったときの身体活動量を求める           |     |    | ○    |              | ○          |           |   | ○                 |                 |                | 78.0            | 2.3    | 72.7    | 3.6    |
| 1(2) | 数量の関係を連立二元一次方程式で表し、これを解く                         | ○   |    |      |              | ○          |           |   | ○                 |                 |                | 42.1            | 18.9   | 38.6    | 21.1   |
| 1(3) | 卓球をした場合と同じ身体活動量で、運動の実施時間を半分にできる別の運動を選び、その理由を説明する |     |    | ○    |              | ○          |           |   |                   | ○               |                | 30.9            | 3.4    | 28.7    | 4.4    |
| 2(1) | 予想が成り立たない連続する3つの奇数の例をあげ、その和を求める                  | ○   |    |      |              | ○          |           |   |                   | ○               |                | 58.0            | 6.4    | 52.4    | 8.4    |
| 2(2) | 連続する3つの奇数の和が3の倍数になることを説明する                       | ○   |    |      |              | ○          |           |   |                   | ○               |                | 28.1            | 27.3   | 24.3    | 29.1   |
| 2(3) | 連続する4つの奇数の和について成り立つ事柄を表現する                       | ○   |    |      |              | ○          |           |   |                   | ○               |                | 61.2            | 17.1   | 57.5    | 19.9   |
| 3(1) | グラフから、2店のTシャツのプリント料金が同じになる座標を選ぶ                  |     |    | ○    |              | ○          |           |   | ○                 |                 |                | 56.7            | 1.4    | 52.6    | 2.0    |
| 3(2) | Tシャツ35枚のプリント料金が最も安い店をグラフから判断する方法を説明する            |     |    | ○    |              | ○          |           |   | ○                 |                 |                | 30.6            | 26.4   | 29.1    | 28.9   |
| 4(1) | 証明をよみ、2つの三角形の対応する2辺の間の角が等しいことを表している部分を書く         |     | ○  |      |              | ○          |           |   |                   | ○               |                | 50.5            | 12.5   | 47.1    | 15.7   |
| 4(2) | 2つの線分の長さが等しいことを、三角形の合同を利用して証明する                  |     | ○  |      |              | ○          |           |   |                   | ○               |                | 52.0            | 21.3   | 46.3    | 23.3   |
| 5(1) | パイプの構造を図形としてとらえ、パイプの端点をつないでできる図形の名前を書く           |     | ○  |      |              | ○          |           |   | ○                 |                 |                | 63.7            | 13.0   | 57.8    | 16.7   |
| 5(2) | 平行四辺形になることを証明するための根拠となる事柄を書く                     |     | ○  |      |              | ○          |           |   |                   | ○               |                | 11.1            | 43.6   | 9.4     | 45.1   |
| 6(1) | L字型の厚紙を引き出すとき、その長さや面積の関係を表すグラフの特徴を説明する           |     |    | ○    |              | ○          |           |   | ○                 |                 |                | 41.0            | 46.1   | 38.4    | 48.3   |
| 6(2) | 封筒から引き出した部分の長さや面積の関係を表したグラフから、厚紙の形として、正しいものを選ぶ   |     |    | ○    |              | ○          |           |   | ○                 |                 |                | 54.0            | 3.2    | 51.2    | 4.3    |

## 2 質問紙調査の結果

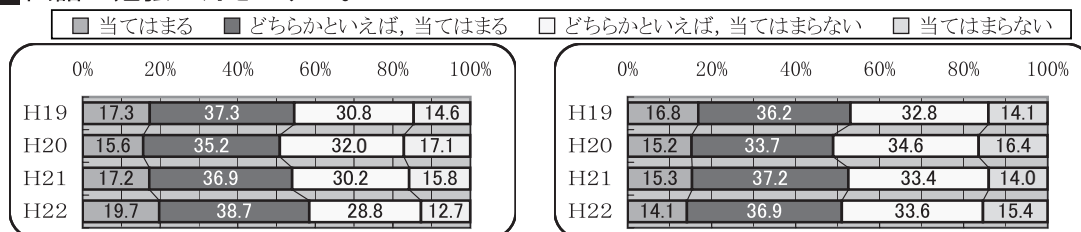
### (1) 児童生徒質問紙調査

- ★ 国語の勉強が好きな児童生徒の割合は、これまで同様、全国に比べて低い。
- ☆ 国語の授業で目的に応じて資料を読み、自分の考えを話したり、書いたりしている児童生徒の割合は、全国に比べて高い。
- ☆ 読書が好きな児童生徒の割合は、小学校では、全国に比べて高く、中学校では、昨年度より増え、全国と同程度である。
- ☆ 算数・数学の授業で問題の解き方や考え方が分かるようにノートに書いている児童生徒の割合は、全国に比べて高い。
- ☆ 学習習慣に関して、小学校では、家で計画を立てて勉強している、復習をしている、普段、1日当たり1時間以上勉強している児童の割合が、全国に比べて高い。
- ★ 学習習慣に関して、中学校では、家で学校の宿題をしている生徒の割合は、全国に比べて高いが、普段、1日当たり1時間以上勉強している生徒の割合は、依然全国に比べて低い。
- ☆ 生活習慣に関して、朝食を毎日食べている児童生徒の割合は、これまで同様に高く、7時より前に起きる、10時(中学校は11時)より前に寝る児童生徒の割合も、全国に比べて高い。
- ★ 将来の夢や目標を持っている児童生徒の割合は、中学校では、全国と同程度であるが、小学校では、これまで同様、全国に比べて低い。
- ☆ 学校のきまり(規則)を守っている児童生徒の割合は、全国と同程度であるが、年々増加傾向にある。

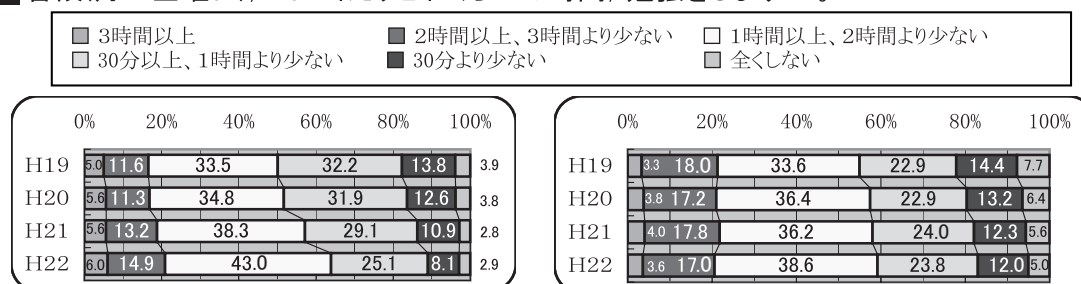
#### 【小学校】

#### 【中学校】

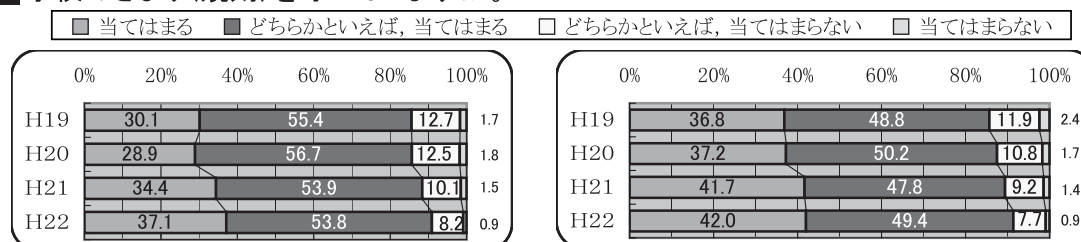
#### ■ 国語の勉強は好きですか。



#### ■ 普段(月～金曜日)、1日当たりどれくらいの時間、勉強をしますか。



#### ■ 学校のきまり(規則)を守っていますか。



上から1段目：H22      △：全国より2ポイント以上高い      ↑：前年度より2ポイント以上高い  
 2段目：H21            ー：全国との差が2ポイント未満      \*：未実施  
 3段目：H20            ▼：全国より2ポイント以上低い  
 4段目：H19

① 国語科に関すること

| 項目                                      | 小学校第6学年 |        |    | 中学校第3学年 |        |    |
|---|---------|--------|----|---------|--------|----|
|   | 本県(%)   | 全国(%)  | 比較 | 本県(%)   | 全国(%)  | 比較 |
| 国語の勉強は好きだ                               | ↑ 58.4  | ↑ 62.1 | ▼  | 51.0    | 57.2   | ▼  |
|   | ↑ 54.1  | ↑ 58.3 | ▼  | ↑ 52.5  | 56.7   | ▼  |
|   | 50.8    | 56.1   | ▼  | 48.9    | 55.2   | ▼  |
|   | 54.6    | 59.6   | ▼  | 53.0    | 56.8   | ▼  |
| 国語の授業の内容はよく分かる                          | ↑ 83.7  | ↑ 82.3 | ー  | 68.4    | 69.9   | ー  |
|   | ↑ 81.4  | ↑ 80.0 | ー  | ↑ 67.0  | ↑ 68.8 | ー  |
|   | 77.4    | 78.0   | ー  | 63.2    | 66.8   | ▼  |
|   | 77.3    | 78.0   | ー  | 62.6    | 65.4   | ▼  |
| 国語の授業で目的に応じて資料を読み、自分の考えを話したり、書いたりしている   | ↑ 64.1  | ↑ 60.1 | △  | ↑ 48.1  | ↑ 45.8 | △  |
|   | ↑ 60.1  | 56.0   | △  | 42.5    | 41.8   | ー  |
|   | 58.1    | 56.4   | ー  | 44.3    | 43.1   | ー  |
|   |         |        | *  |         |        | *  |
| 国語の授業で自分の考えを書くとき、考えの理由が分かるように気をつけて書いている | ↑ 72.6  | ↑ 69.2 | △  | ↑ 57.2  | ↑ 57.7 | ー  |
|   | 67.3    | 66.2   | ー  | 52.9    | 55.1   | ▼  |
|   | 66.7    | 67.1   | ー  | 53.6    | 55.5   | ー  |
|   |         |        | *  |         |        | *  |
| 読書は好きだ                                  | 76.4    | 73.0   | △  | ↑ 67.1  | 68.8   | ー  |
|   | ↑ 74.8  | 71.8   | △  | 64.0    | 67.4   | ▼  |
|   | 72.0    | 72.3   | ー  | 64.8    | 69.0   | ▼  |
|   | 71.5    | 71.3   | ー  | 64.8    | 67.9   | ▼  |

② 算数・数学科に関すること

| 項目   | 小学校第6学年 |        |    | 中学校第3学年 |        |    |
|--|---------|--------|----|---------|--------|----|
|  | 本県(%)   | 全国(%)  | 比較 | 本県(%)   | 全国(%)  | 比較 |
| 算数・数学の勉強は好きだ                                   | 69.7    | 63.8   | △  | 53.1    | 53.3   | ー  |
|  | 69.2    | 66.2   | △  | 51.9    | 52.5   | ー  |
|  | 67.3    | 65.4   | ー  | ↑ 51.9  | 52.8   | ー  |
|  | 67.1    | 65.0   | △  | 49.3    | 51.0   | ー  |
| 算数・数学の授業の内容はよく分かる                              | 83.2    | 78.0   | △  | 65.0    | 65.7   | ー  |
|  | ↑ 82.6  | 79.2   | △  | 63.3    | 64.9   | ー  |
|  | 80.6    | 78.4   | △  | ↑ 64.1  | 65.5   | ー  |
|  | 79.2    | 77.1   | △  | 60.4    | 63.6   | ▼  |
| 算数・数学の問題の解き方が分からないときは、あきらめずにいろいろな方法を考える        | 79.6    | 77.3   | △  | 65.1    | ↑ 67.1 | ▼  |
|  | 78.9    | 76.8   | △  | ↑ 63.3  | 64.8   | ー  |
|  | 77.2    | 76.0   | ー  | 60.7    | 63.6   | ▼  |
|  | 76.1    | 74.7   | ー  | 59.3    | 63.0   | ▼  |
| 算数・数学の授業で学習したことを普段の生活の中で活用できないか考える             | ↑ 68.4  | 64.6   | △  | ↑ 36.0  | ↑ 37.2 | ー  |
|  | 65.2    | 64.0   | ー  | 33.0    | 34.3   | ー  |
|  | ↑ 65.4  | ↑ 65.1 | ー  | ↑ 31.4  | ↑ 34.6 | ▼  |
|  | 62.1    | 62.3   | ー  | 27.5    | 30.7   | ▼  |
| 算数・数学の授業で問題の解き方や考え方が分かるようにノートに書いている            | ↑ 84.7  | 80.8   | △  | ↑ 80.5  | 78.2   | △  |
|  | 82.1    | 79.5   | △  | 77.7    | 76.8   | ー  |
|  | 83.4    | 81.4   | △  | 78.1    | 77.0   | ー  |
|  |         |        | *  |         |        | *  |
| 言葉や式を使って、わけや求め方を書く(説明する)問題について、最後まで解答を書こうと努力した | 68.6    | 62.0   | △  | 46.7    | 45.5   | ー  |
|  | 71.5    | 68.0   | △  | ↑ 50.4  | ↑ 48.0 | △  |
|  | 71.1    | 67.0   | △  | 43.3    | 42.7   | ー  |
|  | *       | *      | *  | *       | *      | *  |



### ③ 学習活動に関すること

| 項目   | 小学校第6学年 |       |    | 中学校第3学年 |        |    |
|--|---------|-------|----|---------|--------|----|
|  | 本県(%)   | 全国(%) | 比較 | 本県(%)   | 全国(%)  | 比較 |
| 普段の授業では、学級の友達との(生徒の間で話し合う活動をよく行っていると思う       | 76.6    | 76.1  | -  | ↑ 57.7  | ↑ 55.3 | △  |
|  | 75.1    | 75.6  | -  | 54.5    | 52.7   | -  |
|  | *       | *     | *  | *       | *      | *  |
| 400字づめの原稿用紙2～3枚の感想文や説明文を書くのは難しいと思う           | 70.2    | 68.1  | △  | 76.4    | 73.2   | △  |
|  | 70.7    | 68.7  | △  | 76.4    | 72.6   | △  |
|  | *       | *     | *  | *       | *      | *  |
| 学校の授業などで、自分の考えをほかの人に説明したり、文章に書いたりすることは難しいと思う | 64.8    | 65.4  | -  | 78.4    | 75.1   | △  |
|  | 64.7    | 64.4  | -  | 78.4    | 74.5   | △  |
|  | *       | *     | *  | *       | *      | *  |

### ④ 学習習慣に関すること

| 項目                                      | 小学校第6学年 |        |    | 中学校第3学年 |        |    |
|---|---------|--------|----|---------|--------|----|
|   | 本県(%)   | 全国(%)  | 比較 | 本県(%)   | 全国(%)  | 比較 |
| 家で自分で計画を立てて勉強している                       | ↑ 62.5  | ↑ 58.3 | △  | ↑ 41.1  | ↑ 41.8 | -  |
|   | ↑ 56.2  | ↑ 54.7 | -  | ↑ 38.9  | ↑ 37.9 | -  |
|   | 51.6    | 52.0   | -  | ↑ 34.3  | 34.2   | -  |
|   | *       | *      | *  | *       | *      | *  |
| 家で学校の宿題をしている                            | 96.2    | 96.0   | -  | ↑ 90.7  | 84.6   | △  |
|   | 96.1    | 95.5   | -  | ↑ 88.2  | 83.0   | △  |
|   | 95.7    | 95.2   | -  | 86.1    | 81.4   | △  |
|   | 95.3    | 94.7   | -  | 84.6    | 80.2   | △  |
| 家で学校の授業の復習をしている                         | ↑ 54.9  | ↑ 49.6 | △  | ↑ 41.9  | ↑ 43.5 | -  |
|   | ↑ 50.6  | ↑ 46.0 | △  | ↑ 39.9  | 40.5   | -  |
|   | ↑ 44.1  | ↑ 43.4 | -  | ↑ 37.6  | 39.6   | ▼  |
|   | 38.9    | 40.1   | -  | 35.3    | 39.2   | ▼  |
| 家で苦手な教科を勉強している                          | ↑ 49.4  | ↑ 49.9 | -  | 41.8    | ↑ 43.8 | ▼  |
|   | 47.2    | 47.9   | -  | 40.3    | 41.7   | -  |
|   | *       | *      | *  | *       | *      | *  |
|   | *       | *      | *  | *       | *      | *  |
| 学校の授業時間以外に、普段(月～金曜日)、1日当たり1時間以上、勉強をしている | ↑ 63.9  | 58.2   | △  | 59.2    | 66.2   | ▼  |
|   | ↑ 57.1  | 57.2   | -  | 58.0    | 65.3   | ▼  |
|   | 51.7    | 56.1   | ▼  | ↑ 57.4  | 65.4   | ▼  |
|   | 50.1    | 57.9   | ▼  | 54.9    | 65.0   | ▼  |
| 土曜日や日曜日など学校が休みの日に、1日当たり2時間以上、勉強をしている    | ↑ 22.2  | 23.5   | -  | 35.6    | 38.2   | ▼  |
|   | 18.6    | 22.8   | ▼  | 36.2    | 37.1   | -  |
|   | 18.0    | 22.7   | ▼  | 34.8    | 36.7   | -  |
|   | 17.5    | 23.0   | ▼  | 33.3    | 36.8   | ▼  |
| 家や図書館で、普段(月～金曜日)、1日に30分以上、読書をしている       | ↑ 37.0  | 35.9   | -  | 22.6    | 27.3   | ▼  |
|   | 34.8    | 35.2   | -  | 21.3    | 26.6   | ▼  |
|   | 36.2    | 36.8   | -  | 22.6    | 27.9   | ▼  |
|   | 36.7    | 39.2   | ▼  | 24.8    | 29.7   | ▼  |
| 学習塾(家庭教師を含む)に通っている                      | 39.2    | 47.2   | ▼  | 47.6    | 62.9   | ▼  |
|   | 40.1    | 47.4   | ▼  | 47.9    | 63.0   | ▼  |
|   | ↑ 39.1  | ↑ 48.2 | ▼  | ↑ 47.8  | ↑ 63.6 | ▼  |
|   | 36.7    | 44.7   | ▼  | 45.6    | 59.5   | ▼  |

⑤ 生活習慣に関すること

| 項目  | 小学校第6学年 |        |    | 中学校第3学年 |        |    |
|---|---------|--------|----|---------|--------|----|
|   | 本県(%)   | 全国(%)  | 比較 | 本県(%)   | 全国(%)  | 比較 |
| 朝食を毎日食べている                                    | 97.3    | 96.4   | -  | 95.5    | 93.3   | △  |
|   | 97.2    | 96.0   | -  | 95.4    | 92.4   | △  |
|   | 96.9    | 95.4   | -  | 94.5    | 91.9   | △  |
|   | 96.3    | 95.2   | -  | 94.6    | 91.6   | △  |
| 学校に持って行くものを、前日か、その日の朝に確かめている                  | 88.1    | 87.1   | -  | 86.0    | 84.5   | -  |
|   | ↑ 87.6  | 86.5   | -  | 85.1    | 83.8   | -  |
|   | 85.5    | 85.3   | -  | 83.7    | 83.3   | -  |
|   | 85.5    | 85.2   | -  | 83.6    | 83.1   | -  |
| 普段(月～金曜日)、7時より前に起きる                           | 87.3    | 77.1   | △  | 71.5    | 67.1   | △  |
|   | 85.5    | 76.5   | △  | 69.9    | 65.7   | △  |
|   | 84.6    | 75.0   | △  | 68.9    | 65.1   | △  |
|   | 84.3    | 74.5   | △  | 67.7    | 63.9   | △  |
| 普段(月～金曜日)、10時(中学校：11時)より前に寝る                  | 45.8    | 43.8   | △  | 35.5    | 32.4   | △  |
|   | 44.5    | 43.3   | -  | ↑ 35.6  | ↑ 31.8 | △  |
|   | 42.6    | 41.4   | -  | 33.4    | 29.4   | △  |
|   | 43.1    | 42.1   | -  | 34.8    | 29.8   | △  |
| 家の人と学校での出来事について話をしている                         | ↑ 73.2  | ↑ 74.2 | -  | ↑ 64.9  | ↑ 63.7 | -  |
|   | 68.7    | 70.9   | ▼  | ↑ 60.9  | 59.8   | -  |
|   | 67.0    | 69.2   | ▼  | 58.0    | 57.9   | -  |
|   | 65.7    | 68.4   | ▼  | 57.7    | 57.8   | -  |
| 携帯電話で通話やメールをほぼ毎日している、または、時々している               | 10.5    | 23.1   | ▼  | 30.1    | 52.8   | ▼  |
|   | 11.6    | 23.7   | ▼  | 31.1    | 54.6   | ▼  |
|   | 13.1    | ↑ 25.3 | ▼  | 36.3    | ↑ 57.1 | ▼  |
|   | 11.8    | 22.3   | ▼  | 34.5    | 55.0   | ▼  |
| 普段(月～金曜日)、1日当たり2時間以上、テレビやビデオ・DVDを見たり、聞いたりしている | 68.5    | 67.6   | -  | 62.9    | 63.6   | -  |
|   | 71.8    | 69.5   | △  | 62.8    | 64.9   | ▼  |
|   | ↑ 74.6  | ↑ 69.8 | △  | ↑ 66.0  | ↑ 66.8 | -  |
|   | 64.7    | 60.0   | △  | 58.5    | 60.8   | ▼  |
| 普段(月～金曜日)、1日当たり2時間以上、テレビゲームをしている              | 21.6    | 23.0   | -  | 18.7    | 21.6   | ▼  |
|   | 21.7    | 23.4   | -  | 17.7    | 21.0   | ▼  |
|   | 23.6    | 23.9   | -  | 18.3    | 21.3   | ▼  |
|   | *       | *      | *  | *       | *      | *  |

⑥ 自尊意識・規範意識等に関すること

| 項目                         | 小学校第6学年 |       |    | 中学校第3学年 |       |    |
|----------------------------|---------|-------|----|---------|-------|----|
|                            | 本県(%)   | 全国(%) | 比較 | 本県(%)   | 全国(%) | 比較 |
| ものごとを最後までやりとげて、うれしかったことがある | 94.7    | 94.1  | -  | 93.6    | 92.7  | -  |
|                            | 93.9    | 93.8  | -  | 92.7    | 91.9  | -  |
|                            | 93.6    | 93.5  | -  | 92.6    | 91.9  | -  |
|                            | 92.8    | 93.1  | -  | 92.1    | 92.0  | -  |
| 将来の夢や目標を持っている              | 84.7    | 86.8  | ▼  | ↑ 70.7  | 71.7  | -  |
|                            | 83.6    | 86.3  | ▼  | 68.6    | 71.0  | ▼  |
|                            | 81.8    | 84.7  | ▼  | 69.3    | 70.7  | -  |
|                            | 80.3    | 83.7  | ▼  | 69.6    | 70.7  | -  |
| 人の気持ちが分かる人間になりたいと思う        | 92.1    | 92.0  | -  | 93.0    | 92.7  | -  |
|                            | 91.4    | 91.4  | -  | 92.5    | 91.9  | -  |
|                            | 91.1    | 91.9  | -  | 92.8    | 92.5  | -  |
|                            | 90.9    | 91.0  | -  | 91.9    | 91.8  | -  |

|   |        |        |   |        |        |   |
|---|--------|--------|---|--------|--------|---|
| 人の役に立つ人間になりたいと思う                              | 94.1   | 93.4   | - | 93.4   | 92.1   | - |
|   | 92.6   | 92.5   | - | 91.8   | 90.4   | - |
|   | 92.4   | 92.4   | - | 91.6   | 90.5   | - |
|   | 92.3   | 91.9   | - | 90.4   | 89.6   | - |
| 学校のきまり(規則)を守っている                              | ↑ 90.9 | 89.2   | - | 91.4   | 90.1   | - |
|   | ↑ 88.3 | ↑ 88.5 | - | ↑ 89.5 | 88.6   | - |
|   | 85.6   | 86.3   | - | 87.4   | 87.4   | - |
|   | 85.5   | 86.2   | - | 85.6   | 85.7   | - |
| 人が困っているときは、進んで助けている                           | 77.5   | 79.6   | ▼ | ↑ 73.2 | ↑ 74.3 | - |
|   | ↑ 76.1 | 78.6   | ▼ | 70.1   | 72.2   | ▼ |
|   | 74.1   | 77.7   | ▼ | 69.1   | 72.7   | ▼ |
|   | 73.3   | 76.3   | ▼ | 70.8   | 72.4   | - |
| 近所の人に会ったときは、あいさつをしている                         | 89.7   | 89.9   | - | 81.8   | 83.9   | ▼ |
|   | 89.0   | 89.4   | - | 80.2   | 83.0   | ▼ |
|   | 87.7   | 88.7   | - | 80.0   | 82.7   | ▼ |
|   | 87.7   | 88.6   | - | 78.8   | 82.4   | ▼ |
| 新 あなたの学級では、学級の友達同士で話し合っ<br>て学級のきまりなどを決めていると思う | 85.5   | 81.1   | △ | 74.5   | 71.4   | △ |
|   | *      | *      | * | *      | *      | * |
|   | *      | *      | * | *      | *      | * |
|   | *      | *      | * | *      | *      | * |

### ⑦ 社会に関すること

| 項目                      | 小学校第6学年 |        |    | 中学校第3学年 |        |    |
|-------------------------|---------|--------|----|---------|--------|----|
|                         | 本県(%)   | 全国(%)  | 比較 | 本県(%)   | 全国(%)  | 比較 |
| 新聞やテレビのニュースなどに<br>関心がある | 67.3    | 66.9   | -  | 62.8    | 64.2   | -  |
|                         | ↑ 66.5  | 67.8   | -  | ↑ 64.9  | ↑ 66.1 | -  |
|                         | 61.8    | 66.1   | ▼  | 62.7    | 64.1   | -  |
|                         | 64.3    | 66.0   | -  | 65.3    | 67.3   | ▼  |
| 今住んでいる地域の行事に<br>参加している  | 74.8    | 61.6   | △  | 39.6    | 34.3   | △  |
|                         | ↑ 73.8  | ↑ 62.4 | △  | 40.1    | 37.8   | △  |
|                         | 71.6    | 59.9   | △  | 40.2    | 37.0   | △  |
|                         | 73.0    | 62.0   | △  | 42.7    | 37.5   | △  |
| 新 保育所や幼稚園に通っていた         | 96.3    | 96.4   | -  | 97.2    | 97.1   | -  |
|                         | *       | *      | *  | *       | *      | *  |
|                         | *       | *      | *  | *       | *      | *  |
|                         | *       | *      | *  | *       | *      | *  |

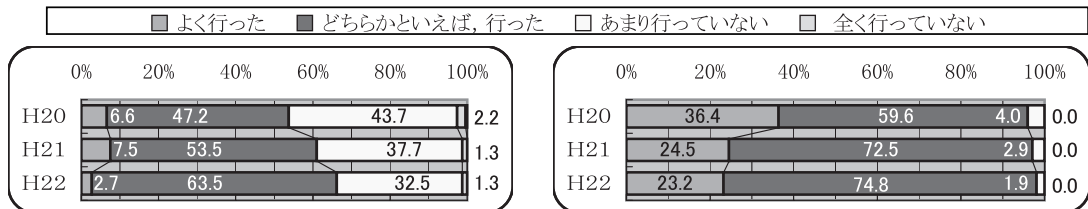
(2) 学校質問紙調査

- ★ 国語の指導として、様々な文章を読む習慣を付ける授業を行った小中学校の割合は、昨年度より減り、全国に比べてかなり低い。
- ☆ 「朝の読書」などの一斉読書の時間を設けている小中学校の割合は、全国に比べて高い。
- ☆ 算数・数学の指導として、発展的な学習の指導や、実生活における事象との関連を図った授業を行った学校の割合は、小学校では、全国と同程度であるが、中学校では、全国に比べて高い。
- ☆ 児童生徒の様々な考えを引き出したり、思考を深めたりするような発問や指導をしている学校の割合は、小学校では、全国と同程度であるが、中学校では、全国に比べて高い。
- ☆ 児童生徒に対して、資料を使って発表できるよう指導している小中学校の割合は、全国に比べて高い。
- ★ 児童生徒に将来就きたい仕事や夢について考えさせる指導をしている学校の割合は、中学校では、全国と同程度であるが、小学校では、年々増加しているものの、全国に比べて低い。
- ☆ 放課後や長期休業期間を利用した補足的な学習サポートを実施した小中学校の割合は、全国に比べて高い。
- ☆ 地域の人材を外部講師として招聘した授業を行った小中学校の割合は、全国に比べて高い。
- ★ 児童生徒は熱意をもって勉強していると思うと回答した学校の割合は、小学校では、全国に比べて低く、中学校では、全国に比べて高い。
- ☆ 学力向上の取組について、保護者や地域の人たちに対して働きかけを行った小中学校の割合は、全国に比べてかなり高い。

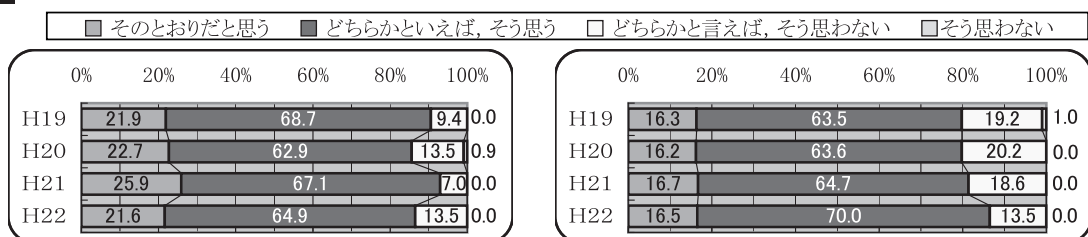
【小学校】

【中学校】

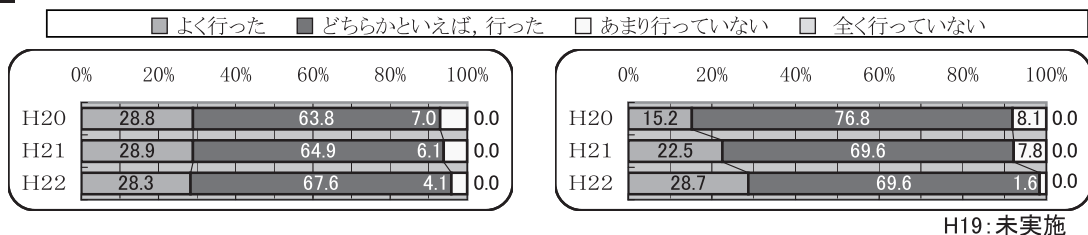
■ 児童生徒に将来就きたい仕事や夢について考えさせる指導をしていますか。



■ 児童生徒は、熱意をもって勉強していると思いますか。



■ 児童生徒の様々な考えを引き出したり、思考を深めたりするような発問や指導をしていますか。



|                |                   |                    |
|----------------|-------------------|--------------------|
| 上から 1 段目 : H22 | △ : 全国より2ポイント以上高い | ↑ : 前年度より2ポイント以上高い |
| 2 段目 : H21     | － : 全国との差が2ポイント未満 | * : 未実施            |
| 3 段目 : H20     | ▼ : 全国より2ポイント以上低い |                    |
| 4 段目 : H19     |                   |                    |

### ① 学力向上に向けた取組に関すること

| 項 目   | 小学校    |        |    | 中学校    |        |    |
|---|--------|--------|----|--------|--------|----|
|   | 本県 (%) | 全国 (%) | 比較 | 本県 (%) | 全国 (%) | 比較 |
| 「朝の読書」などの一斉読書の時間を設けている<br>※H21より週1回以上設定した割合を表示    | ↑ 98.7 | 89.4   | △  | ↑ 88.3 | 80.6   | △  |
|   | 96.5   | 89.6   | △  | 81.4   | 79.2   | △  |
|   | 97.4   | 93.2   | △  | ↑ 91.9 | 86.4   | △  |
|   | 96.6   | 92.0   | △  | 89.4   | 84.6   | △  |
| 放課後を利用した補充的な学習サポートを実施している<br>※H21より週1回以上実施した割合を表示 | 48.7   | 26.8   | △  | ↑ 29.7 | 22.5   | △  |
|   | 47.4   | 28.8   | △  | 25.4   | 22.4   | △  |
|   | ↑ 65.5 | 41.9   | △  | 69.7   | 57.2   | △  |
|   | 57.9   | 40.9   | △  | 72.1   | 55.4   | △  |
| 長期休業期間を利用した補充的な学習サポートを実施している                      | ↑ 98.6 | 58.6   | △  | 91.7   | 80.3   | △  |
|   | ↑ 90.3 | ↑ 57.0 | △  | 90.2   | ↑ 80.3 | △  |
|   | ↑ 86.0 | ↑ 50.0 | △  | ↑ 92.9 | ↑ 77.0 | △  |
|   | 79.8   | 47.8   | △  | 88.5   | 75.0   | △  |

### ② 国語科の指導方法に関すること

| 項 目                                    | 小学校    |        |    | 中学校     |        |    |
|--|--------|--------|----|---------|--------|----|
|  | 本県 (%) | 全国 (%) | 比較 | 本県 (%)  | 全国 (%) | 比較 |
| 国語の指導として、発展的な学習の指導を行った                 | 33.8   | 39.1   | ▼  | 59.5    | 52.4   | △  |
|  | ↑ 38.6 | 39.2   | －  | ↑ 61.7  | ↑ 50.9 | △  |
|  | ↑ 36.2 | ↑ 37.7 | －  | ↑ 54.6  | ↑ 48.6 | △  |
|  | 32.6   | 33.4   | －  | 50.0    | 46.5   | △  |
| 国語の指導として、目的や相手に応じて話したり聞いたりする授業を行った     | ↑ 89.2 | 88.7   | －  | 77.8    | 76.5   | －  |
|  | ↑ 85.1 | 87.5   | ▼  | ↑ 79.4  | ↑ 76.1 | △  |
|  | 82.1   | 85.7   | ▼  | 71.7    | 73.7   | ▼  |
|  | 84.2   | 84.7   | －  | 75.0    | 72.8   | △  |
| 国語の指導として、書く習慣を付ける授業を行った                | 90.6   | 89.4   | －  | 93.1    | 91.1   | △  |
|  | ↑ 92.6 | 89.1   | △  | ↑ 97.0  | 90.9   | △  |
|  | 86.9   | ↑ 87.4 | －  | 88.9    | ↑ 89.8 | －  |
|  | 85.5   | 83.4   | △  | 89.5    | 87.7   | －  |
| 国語の指導として、様々な文章を読む習慣を付ける授業を行った          | 68.9   | 83.0   | ▼  | 69.6    | ↑ 84.7 | ▼  |
|  | 80.7   | 83.3   | ▼  | ↑ 82.4  | 82.7   | －  |
|  | ↑ 80.8 | ↑ 82.9 | ▼  | 78.8    | 83.1   | ▼  |
|  | 75.5   | 80.3   | ▼  | 79.8    | 82.1   | ▼  |
| 国語の指導として、漢字・語句など基礎的・基本的な事項を定着させる授業を行った | 98.7   | 98.0   | －  | ↑ 100.0 | 97.9   | △  |
|  | 97.9   | 97.9   | －  | 97.0    | 97.9   | －  |
|  | 96.1   | 97.9   | －  | 98.0    | 97.7   | －  |
|  | 98.3   | 97.0   | －  | 100.0   | 97.0   | △  |

### ③ 算数・数学科の指導方法に関すること

| 項目                                  | 小学校   |       |    | 中学校    |       |    |
|-------------------------------------|-------|-------|----|--------|-------|----|
|                                     | 本県(%) | 全国(%) | 比較 | 本県(%)  | 全国(%) | 比較 |
| 算数・数学の指導として、発展的な学習の指導を行った           | 52.7  | 53.9  | -  | 61.7   | 56.7  | △  |
|                                     | 60.1  | 54.5  | △  | 67.7   | 55.5  | △  |
|                                     | 65.5  | 57.8  | △  | ↑ 72.7 | 59.1  | △  |
|                                     | 65.7  | 58.3  | △  | 70.2   | 59.7  | △  |
| 算数・数学の指導として、実生活における事象との関連を図った授業を行った | 62.2  | 62.6  | -  | 56.2   | 51.6  | △  |
|                                     | 65.8  | 61.9  | △  | ↑ 57.9 | 49.9  | △  |
|                                     | 65.5  | 60.8  | △  | 40.4   | 49.8  | ▼  |
|                                     | 68.2  | 60.1  | △  | 55.8   | 48.5  | △  |
| 算数・数学の指導として、計算問題などの反復練習をする授業を行った    | 98.6  | 98.1  | -  | 93.5   | 94.8  | -  |
|                                     | 98.7  | 98.0  | -  | 94.1   | 94.9  | -  |
|                                     | 98.7  | 98.0  | -  | 95.9   | 95.1  | -  |
|                                     | 97.9  | 97.3  | -  | 95.2   | 93.2  | △  |

### ④ 指導方法・学習規律に関すること

| 項目  | 小学校    |        |    | 中学校     |        |    |
|---|--------|--------|----|---------|--------|----|
|   | 本県(%)  | 全国(%)  | 比較 | 本県(%)   | 全国(%)  | 比較 |
| 児童生徒の様々な考えを引き出したり、思考を深めたりするような発問や指導をしている              | ↑ 95.9 | 94.4   | -  | ↑ 98.3  | 90.2   | △  |
|   | 93.8   | 94.8   | -  | 92.1    | 89.6   | △  |
|   | 92.6   | 94.2   | -  | 92.0    | 88.8   | △  |
|   | *      | *      | *  | *       | *      | *  |
| 児童生徒の発言や活動の時間を確保して授業を進めている                            | 98.6   | 97.2   | -  | ↑ 100.0 | 92.3   | △  |
|   | 97.4   | 97.4   | -  | 94.1    | 92.5   | -  |
|   | 96.9   | 96.9   | -  | 94.9    | 91.5   | △  |
|   | *      | *      | *  | *       | *      | *  |
| 児童生徒に将来就きたい仕事や夢について考えさせる指導をしている                       | ↑ 66.2 | 70.6   | ▼  | 98.0    | 96.2   | -  |
|   | ↑ 61.0 | ↑ 69.5 | ▼  | 97.0    | 95.9   | -  |
|   | 53.8   | 66.2   | ▼  | 96.0    | 95.9   | -  |
|   | *      | *      | *  | *       | *      | *  |
| 学習規律(私語をしない、話をしている人の方を向いて聞く、聞き手に向かって話をするなど)の維持を徹底している | 98.7   | 97.2   | -  | 100.0   | 96.2   | △  |
|   | 98.6   | 97.3   | -  | ↑ 100.0 | 96.8   | △  |
|   | 97.9   | 96.6   | -  | 95.0    | 95.7   | -  |
|   | *      | *      | *  | *       | *      | *  |
| 学習方法(適切にノートをとる、テストの間違いを振り返って学習するなど)に関する指導をしている        | 98.6   | 98.0   | -  | 98.1    | 97.3   | -  |
|   | 97.4   | 97.9   | -  | 97.1    | 97.0   | -  |
|   | 97.4   | 97.7   | -  | 98.0    | 97.1   | -  |
|   | *      | *      | *  | *       | *      | *  |
| 学校や地域であいさつをするよう指導している                                 | 98.6   | 99.3   | -  | 100.0   | 98.6   | -  |
|   | 100.0  | 99.2   | -  | 99.0    | 98.9   | -  |
|   | 98.7   | 99.4   | -  | 100.0   | 98.7   | -  |
|   | *      | *      | *  | *       | *      | *  |
| 児童生徒に対して、学級全員で取り組んだり挑戦したりする課題やテーマを与えている               | 89.2   | 91.4   | ▼  | 79.3    | ↑ 83.2 | ▼  |
|   | 90.8   | 91.6   | -  | ↑ 87.2  | 80.9   | △  |
|   | 92.6   | 91.3   | -  | 84.9    | 84.6   | -  |
|   | *      | *      | *  | *       | *      | *  |

|  |        |      |   |        |      |   |
|--|--------|------|---|--------|------|---|
| 児童生徒に対して、本やインターネットなどを使った資料の調べ方が身に付くよう指導をしている | 89.3   | 92.7 | ▼ | 89.4   | 81.9 | △ |
|  | 91.7   | 93.1 | - | 89.2   | 83.0 | △ |
|  | *      | *    | * | *      | *    | * |
| 児童生徒に対して、資料を使って発表できるよう指導している                 | ↑ 93.3 | 90.8 | △ | 88.1   | 80.6 | △ |
|  | 87.7   | 90.3 | ▼ | 86.2   | 81.5 | △ |
|  | *      | *    | * | *      | *    | * |
| 児童生徒が自分で調べたことや考えたことを分かりやすく文章に書かせる指導をしている     | 91.9   | 92.4 | - | ↑ 95.1 | 87.0 | △ |
|  | 90.8   | 91.2 | - | 93.1   | 85.5 | △ |
|  | *      | *    | * | *      | *    | * |

### ⑤ 児童生徒に関すること

| 項目                          | 小学校    |       |    | 中学校    |       |    |
|-----------------------------|--------|-------|----|--------|-------|----|
|                             | 本県(%)  | 全国(%) | 比較 | 本県(%)  | 全国(%) | 比較 |
| 児童生徒は、熱意をもって勉強していると思う       | 86.5   | 92.2  | ▼  | ↑ 86.5 | 84.4  | △  |
|                             | ↑ 93.0 | 92.0  | -  | 81.4   | 85.2  | ▼  |
|                             | 85.6   | 91.8  | ▼  | 79.8   | 85.1  | ▼  |
|                             | 90.6   | 90.6  | -  | 79.8   | 84.0  | ▼  |
| 児童生徒は、授業中の私語が少なく、落ち着いていると思う | 89.2   | 90.5  | -  | 89.4   | 90.2  | -  |
|                             | ↑ 93.4 | 90.2  | △  | 89.2   | 90.6  | -  |
|                             | 89.5   | 90.0  | -  | 90.9   | 91.2  | -  |
|                             | 93.1   | 89.8  | △  | 96.2   | 90.4  | △  |
| 児童生徒は、礼儀正しいと思う              | 86.4   | 87.5  | -  | 79.3   | 87.0  | ▼  |
|                             | ↑ 88.2 | 87.2  | -  | 89.2   | 86.5  | △  |
|                             | 84.3   | 87.1  | ▼  | 87.9   | 88.0  | -  |
|                             | 84.5   | 85.9  | -  | 89.4   | 87.0  | △  |

### ⑥ 地域の人材活用に関すること

| 項目                               | 小学校    |        |    | 中学校    |       |    |
|----------------------------------|--------|--------|----|--------|-------|----|
|                                  | 本県(%)  | 全国(%)  | 比較 | 本県(%)  | 全国(%) | 比較 |
| 地域の人材を外部講師として招聘した授業を行った          | ↑ 86.5 | ↑ 78.6 | △  | 59.3   | 51.0  | △  |
|                                  | 71.1   | 74.2   | ▼  | ↑ 66.6 | 56.6  | △  |
|                                  | 77.8   | 74.8   | △  | 61.6   | 57.9  | △  |
|                                  | 81.5   | 78.4   | △  | 67.3   | 59.6  | △  |
| ボランティア等による授業サポート(補助)を行った         | 25.7   | ↑ 38.5 | ▼  | ↑ 29.0 | 18.8  | △  |
|                                  | 27.6   | 35.1   | ▼  | ↑ 13.7 | 18.5  | ▼  |
|                                  | 26.2   | 35.8   | ▼  | 11.1   | 18.1  | ▼  |
|                                  | 26.6   | 36.4   | ▼  | 16.3   | 18.8  | ▼  |
| PTAや地域の人が学校の諸活動にボランティアとして参加してくれる | 100.0  | 96.9   | △  | 94.5   | 93.5  | -  |
|                                  | ↑ 98.3 | 96.3   | △  | 97.0   | 92.5  | △  |
|                                  | 96.1   | 95.8   | -  | 95.9   | 93.0  | △  |
|                                  | 96.6   | 95.9   | -  | 94.2   | 92.0  | △  |

⑦ 家庭学習・家庭との連携に関すること

| 項目   | 小学校    |        |    | 中学校     |        |    |
|--|--------|--------|----|---------|--------|----|
|  | 本県(%)  | 全国(%)  | 比較 | 本県(%)   | 全国(%)  | 比較 |
| 国語の指導として、保護者に対して児童の家庭学習を促すよう働きかけを行っている                     | ↑ 97.3 | 94.2   | △  | ↑ 68.1  | 70.6   | ▼  |
|  | ↑ 93.4 | ↑ 93.0 | -  | 65.7    | ↑ 69.8 | ▼  |
|  | 87.3   | 90.6   | ▼  | 67.7    | 66.6   | -  |
|  | *      | *      | *  | *       | *      | *  |
| 国語の指導として、児童生徒に与えた家庭学習の課題について、評価・指導を行った                     | 93.2   | 96.2   | ▼  | ↑ 100.0 | 94.8   | △  |
|  | 97.4   | 95.6   | -  | ↑ 94.2  | 93.6   | -  |
|  | 97.3   | 97.3   | -  | 91.9    | 94.3   | ▼  |
|  | *      | *      | *  | *       | *      | *  |
| 算数・数学の指導として、保護者に対して児童生徒の家庭学習を促すよう働きかけを行っている                | 91.9   | 93.7   | -  | ↑ 73.4  | 71.4   | △  |
|  | ↑ 94.3 | ↑ 92.4 | -  | ↑ 69.6  | ↑ 70.1 | -  |
|  | 89.6   | 90.4   | -  | 56.6    | 66.9   | ▼  |
|  | *      | *      | *  | *       | *      | *  |
| 算数・数学の指導として、児童生徒に与えた家庭学習の課題について、評価・指導を行った                  | 93.2   | 96.0   | ▼  | ↑ 100.0 | 94.1   | △  |
|  | 97.4   | 95.2   | △  | 94.1    | 92.9   | -  |
|  | 97.4   | 97.4   | -  | 93.0    | 94.2   | -  |
|  | *      | *      | *  | *       | *      | *  |
| 新 家庭学習の取組として、調べたり文章を書いたりしてくる宿題を出している                       | 75.6   | 72.2   | △  | 54.2    | 56.5   | ▼  |
|  | *      | *      | *  | *       | *      | *  |
|  | *      | *      | *  | *       | *      | *  |
|  | *      | *      | *  | *       | *      | *  |
| 新 平成21年度調査や学校評価の結果等を踏まえた学力向上の取組について、保護者や地域の人たちに対して働きかけを行った | 95.9   | 74.2   | △  | 79.4    | 66.8   | △  |
|  | *      | *      | *  | *       | *      | *  |
|  | *      | *      | *  | *       | *      | *  |
|  | *      | *      | *  | *       | *      | *  |
| 新 保育所や幼稚園との連携を行っている  | 91.8   | 78.4   | △  | —       | —      | —  |
|  | *      | *      | *  | *       | *      | *  |
|  | *      | *      | *  | *       | *      | *  |
|  | *      | *      | *  | *       | *      | *  |

⑧ 学校・教員の取組に関すること

| 項目  | 小学校    |       |    | 中学校    |        |    |
|---|--------|-------|----|--------|--------|----|
|   | 本県(%)  | 全国(%) | 比較 | 本県(%)  | 全国(%)  | 比較 |
| 学校でテーマを決め、講師を招聘するなどの校内研修を行っている            | ↑ 91.8 | 92.2  | -  | 77.9   | 82.4   | ▼  |
|   | 89.1   | 91.9  | ▼  | ↑ 85.3 | 82.6   | △  |
|   | 90.4   | 92.1  | -  | 82.8   | 82.9   | -  |
|   | 90.1   | 91.0  | -  | 85.6   | 83.1   | △  |
| 模擬授業や事例研究など、実践的な研修を行っている                  | ↑ 91.8 | 94.4  | ▼  | 86.5   | 83.2   | △  |
|   | 89.1   | 93.7  | ▼  | ↑ 91.2 | 82.5   | △  |
|   | ↑ 91.7 | 92.7  | -  | ↑ 88.9 | ↑ 81.2 | △  |
|   | 89.2   | 91.3  | ▼  | 83.7   | 78.5   | △  |
| 教職員は、校内外の研修や研究会に参加し、その成果を教育活動に積極的に反映させている | 95.9   | 93.7  | △  | 93.3   | 86.1   | △  |
|   | 94.8   | 94.1  | -  | ↑ 96.1 | 86.8   | △  |
|   | 96.1   | 93.9  | △  | 92.9   | 86.6   | △  |
|   | *      | *     | *  | *      | *      | *  |



|  |        |        |   |        |        |   |
|--|--------|--------|---|--------|--------|---|
| 学校の教育目標やその達成に向けた方策について，全教育職員の間で共有し，取組にあたっている                     | 97.3   | 98.1   | - | 98.3   | 96.5   | - |
|  | 98.2   | 98.4   | - | 100.0  | 96.8   | △ |
|  | 97.8   | 98.0   | - | 99.0   | 96.7   | △ |
|  | *      | *      | * | *      | *      | * |
| 平成21年度全国学力・学習状況調査の結果を分析し，具体的な教育指導の改善に活用した                        | 98.6   | 93.9   | △ | ↑ 98.4 | ↑ 91.5 | △ |
|  | 99.1   | ↑ 92.9 | △ | 95.1   | ↑ 88.7 | △ |
|  | 97.8   | 88.1   | △ | 97.0   | 82.9   | △ |
|  | *      | *      | * | *      | *      | * |
| 平成21年度全国学力・学習状況調査の調査問題を平成21年度において，小学校第6学年(中学校第3学年)や他学年の授業の中で活用した | ↑ 82.4 | 61.3   | △ | ↑ 85.0 | ↑ 54.2 | △ |
|  | ↑ 76.3 | ↑ 59.8 | △ | ↑ 67.6 | ↑ 50.8 | △ |
|  | 72.5   | 48.6   | △ | 51.5   | 39.2   | △ |
|  | *      | *      | * | *      | *      | * |

平成22年度

「全国学力・学習状況調査」－結果の概要－

平成22年9月発行

石川県教育委員会事務局学校指導課

〒920-8575 石川県金沢市鞍月1丁目1番地

TEL 076-225-1826

e-mail : [gakusi@pref.ishikawa.lg.jp](mailto:gakusi@pref.ishikawa.lg.jp)