

平成28年4月28日  
広報広聴室(窪田)  
電話 076-225-1362  
内線 3820

## 平成28年度「県政出前講座」の実施について

### 1 趣旨

県が重点的に取り組んでいる施策等について、担当する県職員が直接県民に説明を行い、疑問に答えることにより、県政に対する理解をより深めていただくとともに県民ニーズを把握することを目的に平成15年度から実施している。

### 2 事業内容

県内各団体の要請により、県職員が地域の会合に出向き、県の施策を説明するとともに、県民と意見交換を行う。

(1) 派遣対象：県民が参加するおおむね10人以上の会合

※営利目的や政治、宗教活動を目的とするものは除く

(2) テーマ数：141テーマ(平成27年度：136テーマ)

#### 【新規テーマ】

- ・「石川県長期構想～県政運営の基本指針～」(企画課)
- ・「いしかわ創生総合戦略～人口減少への取り組み～」(企画課)
- ・「狩猟の役割と免許取得」(自然環境課) など

(3) 開催時間等：60分～90分程度(希望により土日祝日、夜間も実施)

(4) 職員の派遣に要する費用(謝金、旅費、軽微な資料代など)は不要

※会場は申込み団体で準備

(5) パンフレット設置箇所：県出先機関、市町役場、公民館など

### 3 申込方法

(1) パンフレットの申込書に必要事項を記入のうえ、郵送またはFAXで広報広聴室へ送付

(2) HPの申込書様式に必要事項を入力の上、電子メールで広報広聴室へ送付

(3) 電子申請 ※県HPトップページ上の「県政出前講座」からアクセス  
上記いずれかの方法でお申し込みください。

### 4 その他

平成27年度開催実績：250回(12,080人) ※開催回数、参加人数とも過去最多

申込先

石川県広報広聴室

郵送：〒920-8580 (住所不要)

FAX：(076) 225-1363

E-mail：e130500b@pref.ishikawa.lg.jp

<http://www.pref.ishikawa.lg.jp/kenmin/demae/index.html>

お訪ねします。あなたのもとへ…

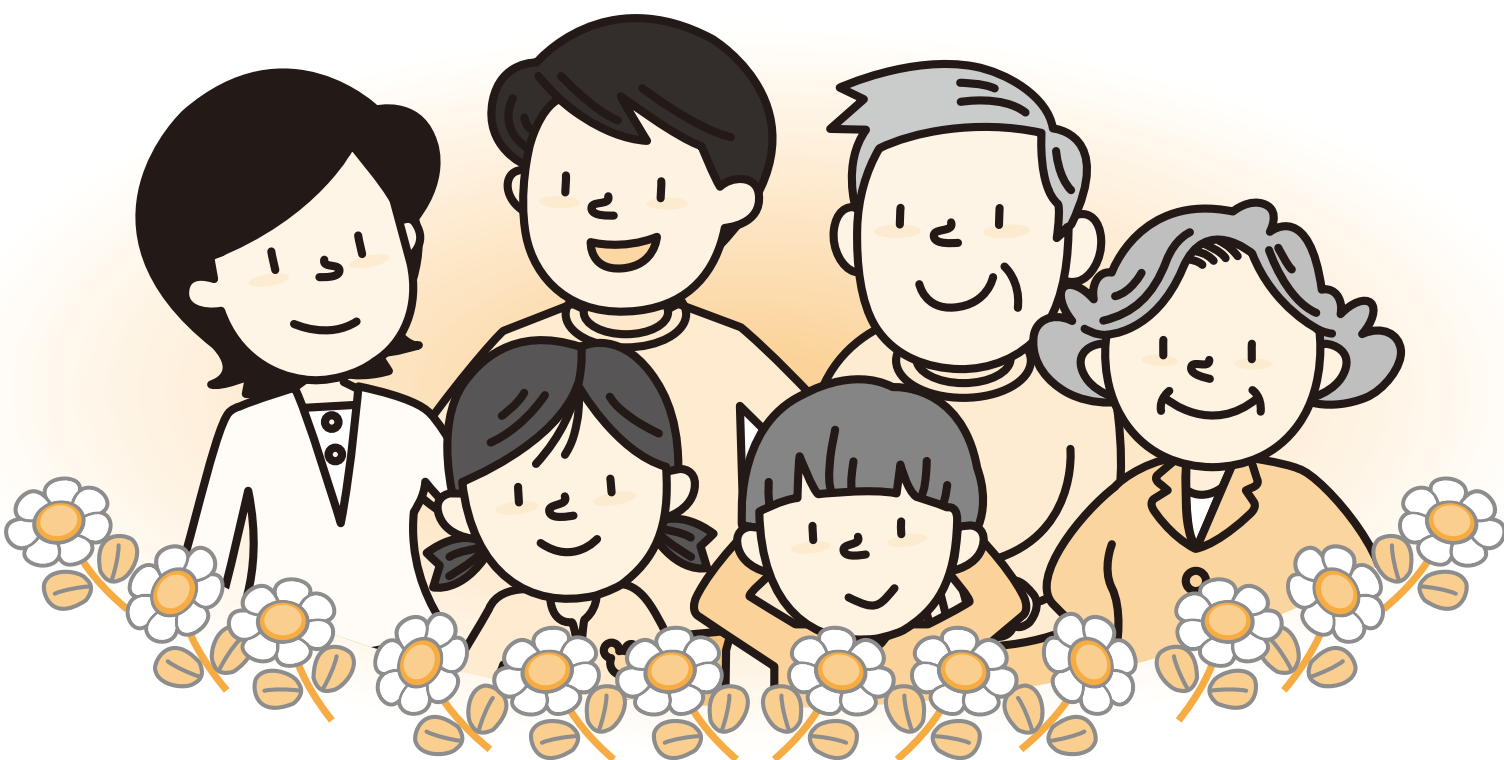
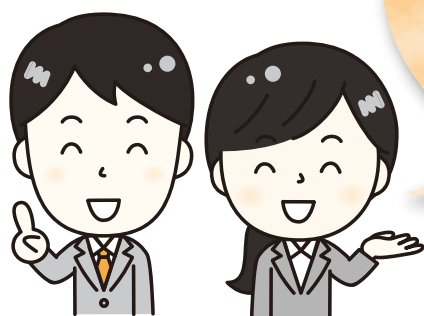
# 県政出前講座.

県が行っている事業や取り組みについて、  
県民の皆さまのところへ職員が出向いてご説明します。

「ここが知りたい」「これを聞きたい」…

幅広いご要望におこたえするため、  
福祉や環境、産業、教育など合計141のテーマを取りそろえました。

お申し込みをお待ちしています。



お訪ねします。あなたのもとへ…

# 県政出前講座

県政に関する多彩な分野のメニューを用意。ご希望のテーマをお申し込みいただければ、職員が皆さまの会合や学習会などへお伺いします。

## テーマは何種類あるの？

北陸新幹線やいしかわ創生総合戦略、認知症対策、交通安全など、身近な話題から県が重点的に取り組んでいる施策まで、計**141のテーマ**からお好きなテーマをお選びいただけます。（裏面の「キーワードによるテーマ索引」も参考にしてください。）また、小学生～大学生にもおすすめのテーマやご要望に応じてより専門性の高いお話ができるテーマについてもご案内しています。

※1…小学生～大学生にもおすすめのテーマ（26テーマ）

※2…より専門性の高いお話ができるテーマ（23テーマ）

このページをめくると、テーマ一覧をご覧ください。

## 誰が説明してくれるの？

会場には、**担当する課の職員**を派遣し、ご希望のテーマに沿った最新情報や県の施策についての詳しい説明・紹介や意見交換を行います。

なお、**職員の派遣に関する費用（旅費、軽微な資料代など）は一切不要**です。ただし会場については、申込団体でご用意ください。（会場設営経費などが必要な場合は、ご負担願います。）

**講座の所要時間は1時間から1時間30分程度**です。

※要望や苦情だけを一方的にお伺いする場ではありませんので、その旨ご理解いただきますようお願いいたします。

※講座終了後は、簡単なアンケートのご協力をお願いします。

## 講座の対象や定員は？

**県民の皆さまが参加するおおむね10人以上のグループ**（自治会やNPOなどの地域の各種団体）が対象となります。ただし、営利目的や政治・宗教活動を目的とする集会は対象となりません。

## 開催日時は希望できるの？

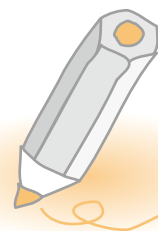
希望の日時を**第3希望**までお申し出いただき、希望テーマを担当する課と日程調整の上、決定通知書によって開催日時をご案内いたします。**土、日、祝日、夜間の開催**も受け付けています。

## なるほど。さっそく申し込もう！

申込書（コピー可）に必要事項をご記入の上、**開催希望日の1カ月前**までに郵便、FAXまたは電子メールで広報広聴室までお送りください。また、電子申請を利用してお申し込みも可能です。お申し込みの約2週間後までに開催の決定通知書をお送りします。決定通知書送付後、ご希望のテーマを担当する課と講座の詳細について打ち合わせを行っていただきます。



平成28年度「県政出前講座」



# 申 込 書

- 必要事項(太枠部分)を記入し、郵送、FAXまたは電子メールでお申し込みください。
- 申込受付後、広報広聴室から決定通知書を送付し、運営方法などについて確認させていただきます。

## 申込先

### 石川県広報広聴室

郵送 〒920-8580 住所不要

FAX **076-225-1363**

E-mail e130500b@pref.ishikawa.lg.jp

申込日	平成 年 月 日
団体等の名称	
代表者氏名	
(連絡先)郵便番号・住所	
担当者氏名	
電話番号	
FAX番号	
E-mailアドレス	
開催希望日時	第1希望 月 日( ) 時 分～ 時 分 第2希望 月 日( ) 時 分～ 時 分 第3希望 月 日( ) 時 分～ 時 分
会場名	
会場所在地	
会場電話番号	
会合の名称	
参加人数	人
希望テーマ (テーマ一覧から1つお選びください)	【番号】                      【テーマ名】
特に話したい内容、 聞きたい事項等	

## アンケート

この「県政出前講座」をお知りになったきっかけを教えてください。(1つ選んで□にシをつけるか、■にしてください)

- 新聞やテレビのニュースを見て
- 県の広報(新聞等)を見て
- 県のホームページを見て
- 県庁でパンフレットを見て

- 市町の施設でパンフレットを見て
- 知り合いに聞いて
- 以前、申し込んだことがあるので
- その他( )

# 県政出前講座

テーマ一覧  
【141テーマ】



【2テーマ】

番号	テーマ	内容	担当
1	新 石川県長期構想～県政運営の基本指針～	県政運営の長期的かつ総合的な基本指針となる長期構想(H27改定)の概要を紹介	企画課
2	新 いしかわ創生総合戦略～人口減少への取り組み～	本県人口の50年後の将来展望や、人口減少を克服し地域の活力を高めていくための県の取り組みを紹介	企画課

※1

## I 魅力が輝き交流が盛んな地域づくり

【12テーマ】

3	北陸新幹線	北陸新幹線整備による効果や、開業効果を最大限に引き出し、県内全域に波及させる取り組みを紹介	企画課
4	並行在来線対策	並行在来線の説明と利活用促進の取り組みの紹介	交通政策課
5	小松空港の利用促進	小松空港の航空ネットワークの説明と利用促進の取り組みを紹介	空港企画課
6	のと里山空港の利用促進と地域づくり	のと里山空港利用促進と空港を拠点とした地域振興の取り組みを紹介	空港企画課
7	北陸新幹線時代の石川の観光	北陸新幹線の観光面での効果と、石川県の観光振興に向けた取り組みを紹介	観光企画課
8	北陸新幹線を活用した誘客	首都圏等からの誘客促進、観光客を迎え入れる受け地での魅力づくりの取り組みを紹介	誘客戦略課
9	県観光ホームページ「ほっと石川旅ねっと」	石川県の観光ホームページ「ほっと石川旅ねっと」を通じた観光情報発信の取り組みを紹介	観光企画課
10	海外誘客の推進	外国人宿泊客数100万人を目指した取り組みを紹介	国際観光課
11	石川のこれからの道づくり	石川県の主要道路施策である、「ダブルラダー輝きの美知(みち)」構想など、これからの石川県の「みちづくり」の方向性や進め方を紹介	道路建設課
12	新 建設工事における情報通信技術(ICT)の活用	石川県が取り組みを進めているICTを搭載した建設機械を用いた施工の概要や事例を紹介	監理課(技術管理室)
13	いしかわの景観づくり	「いしかわ景観総合条例」の概要や、良好な景観の保全・創出の取り組み、良い景観のポイントなどを紹介	都市計画課(景観形成推進室)
14	競馬体験教室	初心者を対象とした競馬を楽しむための基本(金沢競馬場内での講座となります)	競馬総務課

※1

※1

※2

※2

## II 個性と魅力にあふれる文化と学術の地域づくり

【10テーマ】

15	高等教育機関等との連携による地域づくり	大学など高等教育機関が集積する石川県の特性を活かした、高等教育機関や国連機関と地域の連携による地域づくりを紹介	企画課
16	石川県立美術館と石川の美術	石川県立美術館の概要と石川県の文化財、古美術～近現代美術について	県立美術館
17	兼六園周辺文化の森の賑わいの創出	兼六園周辺文化施設(美術館、文化財保存修復工房、歴史博物館、石川四高記念文化交流館、能楽堂など)の賑わい創出に向けた取り組みを紹介	文化振興課
18	国際化の推進	友好交流地域との交流をはじめとした石川県の国際化推進の概要を紹介	国際交流課
19	多文化共生の推進	外国人住民と日本人住民の双方が、地域で共に生き生きと安心して暮らせる多文化共生の社会づくりの推進に関する石川県の取り組みを紹介	国際交流課
20	金沢城の復元～第三整備の推進～	これまでの取り組みと成果、さらなる金沢城の魅力向上施策の紹介	公園緑地課
21	大名庭園を守る～兼六園の名木などの管理～	兼六園の主要景観の一つ「唐崎松」を始めとする名木等の管理内容を切り口に、郷土のシンボル兼六園の保全・管理の取り組みを紹介	公園緑地課
22	金沢城の価値と特徴、魅力	これまでの調査研究の取り組み状況と成果を踏まえ「金沢城」の魅力についてわかりやすく紹介	金沢城調査研究所
23	石川の文化財保護	石川の文化財、世界遺産・無形文化遺産登録、いしかわ歴史遺産、文化財保護施策などについて紹介	文化財課
24	漆工芸の魅力と人間国宝のわざ	世界に誇る漆工芸を、漆芸技術の最高峰人間国宝が次の世代に教え伝える輪島漆芸技術研修所の取り組みを紹介(輪島漆芸技術研修所での講座となります)	輪島漆芸技術研修所

※2

※2

## III 人を惹きつける生涯居住の地域づくり

【5テーマ】

25	移住・定住の促進	大都市圏など県外の住民を石川県に呼び込むための、移住・定住施策について紹介	地域振興課
26	ご当地グルメによる地域振興	県内のご当地グルメによる地域おこしの取り組みや事例を紹介	地域振興課
27	学生のUターン・県内就職の促進	県外大学に進学した学生のUターン就職、県内大学生の県内就職促進に向けた取り組みを紹介	労働企画課
28	地域のみんなで育てる道路・河川・港湾愛護活動～いしかわ我がまちアドプト制度の推進～	道路や河川・港湾の美化や愛護活動を行う地域の活動団体を、地元企業などが支援する新たな制度について紹介	道路整備課 河川課 港湾課
29	商店街の活性化	商店街の活性化施策の説明や県内各地の取り組み事例を紹介	経営支援課

## IV 地域の強みを活かし成長する産業づくり

【8テーマ】

30	活かそう!地域資源～新商品開発支援の取り組み～	石川県の地域資源を活用した新たなビジネス、農林水産業者等と商工業者の連携による新商品の開発に対する支援や、開発事例を紹介	産業政策課
31	石川の食文化	石川県の食文化(食材・地酒・器)と県の取り組みを紹介	産業政策課
32	石川の食材・食品	石川県の食材(能登・加賀の伝統野菜など)や食品(イシル、酒などの発酵食品)の成分、機能性や最近の開発事例を紹介	工業試験場

※2

番号	テーマ	内容	担当	
33	軽くて強い新素材「炭素繊維」	最新鋭の航空機B787などに多用され話題となっているCFRP(炭素繊維複合材)の特徴、その利用用途、開発動向や加工方法等について紹介	工業試験場	※2
34	石川の港とその役割	港の果たす役割と金沢港および七尾港の現状と将来のめざす姿を紹介	産業立地課 港湾課	
35	中小企業の経営支援	中小企業に対する各種支援策(企業ドック制度、制度金融、再生支援プログラム)などを紹介	経営支援課	
36	伝統的工芸品産業の振興	伝統的工芸品産業の振興施策の説明や取り組み事例を紹介	経営支援課	
37	3Dプリンタについて	3Dプリンタの概要と活用事例、活用方法について紹介	工業試験場	※2

## V 成長する農林水産業と農山漁村づくり

【17テーマ】

38	農業における新品種の育成	ブドウ「ルビーロマン」、リンゴ「秋星」などの新品種育成技術を紹介	農林総合研究センター	※2
39	いしかわの農林水産業	農林水産業の現状と主な取り組みを広く紹介	農林水産部企画調整室	
40	農業人材の育成～いしかわ耕稼塾の取り組み～	プロ農業者から農業の応援団まで幅広い人材の育成を行う「いしかわ耕稼塾」の取り組みを紹介	農業政策課	
41	世界農業遺産「能登の里山里海」	世界農業遺産に認定された意義と価値や、「能登の里山里海」の保全・活用に向けた取り組みを紹介	里山振興室	※1
42	いしかわ農村ボランティア	里山に代表される豊かな自然に囲まれた農村地域を保全するためのボランティア活動などを紹介	里山振興室	
43	地産地消の推進	地産地消サポートデスクの設置や地産地消推進協力店の認定等の取り組みを紹介	生産流通課	
44	米粉の消費拡大	米粉の利用方法(パン、ロールケーキ等)の紹介や消費拡大に向けた取り組みを紹介	生産流通課	
45	いしかわの「田んぼ」の現状は?	米の消費が減り、「田んぼ」の面積が減っている現状と、「田んぼ」の生産性を高める「ほ場整備事業」の効果を紹介	農業基盤課	
46	「手取川扇状地における用水」の役割	県下最大の穀倉地帯である手取川扇状地の農業用水の現状と生活排水や防火用水等の役割についてわかりやすく紹介	農業基盤課	※2
47	環境にやさしい農業	環境にやさしい農業を実践する農業者の認定制度と農産物の表示制度を紹介	農業安全課 生産流通課	
48	いしかわの森の現状とその役割	森林の分布や現状、水源かん養や防風林等の森の果たす役割と保全対策の取り組みを紹介	森林管理課	
49	いしかわの木材を使用した家づくり	石川県産材の伐採から住宅利用までの流れと、利用の促進について、県の助成制度も含めて紹介	森林管理課	
50	これからのいしかわの森づくり	「いしかわ森林環境税」等による森づくりや森林資源を利活用する取り組みを紹介	森林管理課	
51	いしかわの水産発酵食品	石川県の伝統水産発酵食品(糠漬イワシなど)と発酵技術を用いた新製品(イカ味噌、サゴシイしる)の紹介	水産総合センター	
52	身近な川や池の魚たち	アユ、フナ、ドジョウなどのなじみ深い魚から外来魚まで、身近な川や池にすむ淡水の生態などについて紹介	水産総合センター	※1
53	石川の四季のさかな	石川県沿岸で漁獲される多彩な魚介類をもっと知っていただくため、旬のお役立ち情報を紹介	水産総合センター	
54	新 づくり育てる漁業	ヒラメやアワビなどの種苗生産現場の見学と石川県でのづくり育てる漁業の概要を紹介(水産総合センター志賀事業所での実施)	水産総合センター	

○消費生活に関する出前講座 <内容>・悪質商法予防 ・消費者実験 ・多重債務防止(社員研修向け) 等  
<申込・問合せ>消費生活支援センター TEL / 076-267-6157 HP / <http://www.pref.ishikawa.lg.jp/shohicenter>

## VI 安全・安心と心豊かな里山里海に包まれる環境づくり

【46テーマ】

55	自殺防止対策	自殺防止対策の現状と課題、主な取り組みについて紹介	障害保健福祉課	
56	感染症対策	新型インフルエンザなど最近の感染症情報と県の対策について紹介	健康推進課	
57	危険ドラッグ乱用防止	危険ドラッグや違法薬物の乱用の恐ろしさや実態の紹介	薬事衛生課	※1
58	武力攻撃や大規模テロなどから身を守るために～国民保護法について～	武力攻撃事態等において、住民の避難や救助などの的確・迅速な実施を図ることが重要であり、国民保護の意義やしきみ、計画の内容などを紹介	危機対策課	
59	みんなで取り組む地震・津波・風水害対策～自主防災組織の結成に向けて～	地震や津波、風水害からの被害を少なくするためには、地域の助け合い(自主防災組織)が重要であることを紹介	危機対策課	
60	県民一斉防災訓練(シェイクアウトいしかわ)	地震の被害から自分自身の身を守るための、シェイクアウト訓練(例年7月に開催)を紹介	危機対策課	
61	原子力発電所の安全対策	事業者が行う原子力発電所の安全対策や県の対応、周辺環境の放射線モニタリングなどの安全対策を紹介	危機対策課	
62	災害時のボランティア活動	災害時のボランティアによる円滑な被災者支援のための取り組みを紹介	県民交流課	
63	DV(ドメスティック・バイオレンス)や交際相手からの暴力の防止と被害者支援	配偶者等からの暴力(DV)や、交際相手からの暴力の防止と被害者支援の取り組みについて紹介	男女共同参画課	
64	交通安全と交通マナー	悲惨な交通事故の実態と自転車等の運転マナー、歩行時の夜行反射材の活用など、交通安全のポイントを紹介	県民生活課	※1
65	犯罪からあなたを守るために～こんな場所が犯罪の起こりやすい場所～	犯罪のない安全で安心なまちづくりのためのポイントをわかりやすく紹介	県民生活課	
66	飲料水や食品などの検査	飲料水の硬度や食品の着色料などの検査の紹介と体験(原則として保健環境センターでの講座となり、体験は参加者のうち数人に限らせていただきます)	保健環境センター	※1
67	県内の温泉の分布とその特徴	県内の温泉の泉質・成分及びその分布について紹介	保健環境センター	
68	放射線ってなあに?放射線を見て測ってみよう	放射線について霧箱や専用の測定器を用いてわかりやすく紹介	保健環境センター	※1



番号	テーマ	内容	担当	
69	地域医療の確保	県内の地域医療の現状と合わせ、県が実施している医師確保対策など、地域医療の確保に向けた取り組みを紹介	地域医療推進室	
70	新県立中央病院	新県立中央病院建設の概要や特長をわかりやすく紹介	県立中央病院建設推進室	※1
71	加工食品の安全確保	食品の製造段階での衛生管理や添加物、アレルギー物質など加工食品の安全確保のための取り組みについて紹介	薬事衛生課	
72	食中毒の予防	最近の食中毒の傾向や、家庭の食事で食中毒を起こさないために知っておきたいことなどを紹介	食品安全対策室	※1
73	適正な食品表示による安心確保	消費者が食品を選択する際に重要な情報源となっている食品表示について食品表示法に基づく表示制度をわかりやすく紹介	食品安全対策室	
74	農産物の安全・安心確保の取り組み	農産物の生産現場における農薬の適正使用を紹介	農業安全課	
75	PM2.5などの越境大気汚染の話	PM2.5、黄砂などの越境大気汚染や酸性雨についての現状と、県が行っている測定結果や対応等について紹介	環境政策課	※2
76	地球温暖化対策	いしかわ版環境ISO、エコハウスなど、県が取り組んでいる地球温暖化対策について紹介	温暖化・里山対策室	
77	省エネルギー対策	企業・家庭の省エネルギー対策と県の関連施策を説明	産業政策課 温暖化・里山対策室	
78	ソーラーエネルギーを使った社会の到来	太陽光発電システム導入の現状や太陽電池の研究開発の事例を通し、ソーラーエネルギー利用技術の一端を紹介	工業試験場	※2
79	再生可能エネルギー	「石川県再生可能エネルギー推進計画」の内容と関連する取り組みについて紹介	企画課	
80	新海洋エネルギー資源(メタンハイドレート)	次世代のエネルギーであるメタンハイドレートについて紹介	企画課	
81	「ごみ」の話	廃棄物(一般・産業)の現状や県の対応など、最新のごみ事情、産業廃棄物の適正処理について紹介	廃棄物対策課	
82	リサイクル	リサイクルの現状と各リサイクル法の概要について紹介	廃棄物対策課	
83	いしかわの水環境	河川や湖沼、地下水における水質監視の現状や事業所排水に対する規制、地盤沈下の状況など県内の水環境に関する情報を紹介	水環境創造課	※2
84	これからの生活排水処理	下水道など生活排水処理施設の役割と、下水道資源を活用した再生可能エネルギーの有効利用についてわかりやすく紹介	水環境創造課	※2
85	里山里海と生物多様性	生物多様性戦略ビジョンや里山里海の利用保全の取り組みを紹介	温暖化・里山対策室	
86	クマなどの大型獣対策	クマ、サル、イノシシ、シカの生態と人身事故などを防ぐためにできる対応を紹介	自然環境課	※1
87	新狩猟の役割と免許取得	狩猟の魅力や役割、狩猟免許について紹介	自然環境課	
88	いしかわのトキ	トキの歴史や生態、石川県で取り組む分散飼育等について紹介	自然環境課	※1
89	生きものを絶滅させないために、みんなにできること	県内希少種、外来種問題及び、その取り組みの紹介	自然環境課	※1
90	石川県の海と海岸と生きもの	石川県を取り巻く海と変化にとんだ海岸、そしてそこで暮らす生きものの特徴を紹介	自然環境課	※1、2
91	白山の自然と暮らし	白山の豊かな自然と保全活動、白山を生活の場としてきた人々の生活文化など、白山の素晴らしさを紹介	白山自然保護センター	※1、2
92	おいしい水のできるまで	ダムの水が飲用水として浄化される過程や水質管理の状況を紹介(鶴来浄水場内での講座となります)	水道企業課	※1
93	里山の田んぼ・ため池の役割	里山維持に貢献している田んぼ、水路、ため池などの関係性、役割について紹介	農業基盤課	※1
94	いしかわの橋	橋についての歴史や作り方などの施工技術や、県内の特徴ある橋や長寿命化対策を紹介	道路建設課 道路整備課	※1
95	千里浜なぎさドライブウェイの保全(石川県の海岸保全)	千里浜や県内の海岸保全に関して、取り組み状況や実施効果、海岸美化活動などを紹介	河川課	※1、2
96	いしかわの川づくりと水防情報の活用	安全・安心な暮らしを守るための石川の川づくりの取り組みや、水害から身を守るための役立つ情報を紹介	河川課	※1、2
97	「砂防」ってなに? ~いしかわの土砂災害対策~	土砂災害から人命を守る「砂防事業」と「避難に役立つ知識」について、土砂災害の起こるしくみなどを交えて、わかりやすく紹介	砂防課	※1、2
98	建築物の耐震化	建築物の耐震化の必要性と木造住宅の耐震化支援について	建築住宅課	
99	ものづくり Ke-N-Chi-Ku ~県の建物紹介~	いしかわ総合スポーツセンター、しいのき迎賓館など最近の建築事例や、伝統技術を用いた金沢城公園の建物整備について紹介	営繕課	※1、2
100	風営適正化法・古物営業法・質屋営業法の解説	風営適正化法、古物営業法、質屋営業法の概要について紹介	警察本部 生活安全企画課	

## Ⅶ 少子高齢化を見据えた希望と安心の社会づくり

[9テーマ]

101	地域福祉を支える環境づくり	高齢者の在宅生活を支えるための地域の支え合い体制づくりについて紹介	長寿社会課
102	待ったなし!介護人材確保対策	今後の介護人材不足の対応について紹介	厚生政策課
103	介護保険	介護保険制度の概要説明と現状などを紹介	長寿社会課
104	認知症施策の推進	認知症の現状と課題、主な取り組みについて紹介	長寿社会課
105	いしかわ健康フロンティア戦略	健康づくりを推進するための戦略の概要と、生活習慣病予防などの県の施策について紹介	健康推進課
106	児童虐待防止	児童虐待の現状と課題、防止に向けた取り組みについて紹介	少子化対策監室



番号	テーマ	内容	担当
107	子ども・子育て支援	「いしかわエンゼルプラン2015」に基づく結婚、妊娠・出産、子育てのライフステージに応じた支援やワークライフバランスの推進に関する取り組みについて紹介	少子化対策監室
108	子どもの携帯電話	携帯電話に潜む危険性と所持した場合の守るべきことなどを紹介	少子化対策監室
109	食育	「いしかわ食育推進計画」の内容と関連する取り組みについて紹介	少子化対策監室

※1

## Ⅷ みんなで支えるやすらぎと絆の社会づくり

【7テーマ】

110	男女共同参画の推進	男女共同参画の現状と「いしかわ男女共同参画プラン2011改訂版」に基づく取り組みについて紹介	男女共同参画課
111	障害者福祉	障害者福祉の現状と課題、今後の方向性について紹介	障害保健福祉課
112	新 障害者の差別解消について	障害者差別解消法の概要を紹介	障害保健福祉課
113	福祉用具・ユニバーサルデザイン	安全で快適な福祉用具やユニバーサルデザインの技術普及事例を紹介	工業試験場
114	住まいのリフォームと補助制度	住宅の長寿命化、中古住宅市場の活性化を図るため、リフォーム(耐震、バリアフリー、省エネ等)の必要性和県の取り組み、補助制度(市町含む)等を紹介	建築住宅課
115	建築物を取り巻く法制度の状況	建築基準法、空家対策法、建築物省エネ法、長期優良住宅法など、近年の法改正の状況について紹介	建築住宅課
116	NPOとボランティア ～社会的課題の解決に向けて～	NPOとボランティアについての基礎知識や活動状況などについてわかりやすく紹介	県民交流課

※2

※2

※2

## Ⅸ 未来を拓く心豊かな人づくり

【16テーマ】

117	新 石川の教育振興基本計画	石川県の教育の総合的な指針となる「石川の教育振興基本計画」(H27改定)の概要を紹介	教育委員会企画調整室
118	いじめ・不登校児童生徒への対応	最近の県内の小・中・高等学校でのいじめ・不登校児童生徒の状況とそれに対する県教育委員会の取り組みを紹介	学校指導課
119	児童・生徒の確かな学力の向上	小・中学校での「いしかわ学びの指針12か条」の推進、いしかわニュースーパーハイス쿨の開設などによる学力向上対策を紹介	学校指導課
120	発達障害児の理解と支援	発達障害の子どもたちへの気づきの視点や発達障害の特性及びその支援策を紹介	学校指導課
121	親学び応援します! ～思春期のこころが肝心～	思春期の心の特徴や思春期の子どもとの関わり方などについて紹介	生涯学習課
122	始めよう!生涯学習で自己実現!	人々が生涯にわたり、いつでも自由に学ぶことができる体制やその重要性のほか、県民大学の講座や学習情報などを紹介	生涯学習センター
123	こんなに楽しい読み聞かせ	子どもたちの読書のはじめの一歩となる絵本の読み聞かせについて、どんな絵本が向いているかなどを実演を交えて紹介	県立図書館
124	「心の教育」ですこやかな成長を!	心豊かでたくましく生きる子どもたちを育成するための、学校・家庭・地域が連携した心の教育推進の取り組みを紹介	生涯学習課
125	脳を育てる「早寝・早起き・朝ごはん」	すべての基礎となる「脳」を育てるためには、「早寝・早起き・朝ごはん」が大切であることを科学的根拠に基づいて紹介	生涯学習課
126	自然体験ときめき塾	自然とふれあうことの楽しさや、自然体験が子どもたちのたくましく生きる力を育むことを「いしかわ子ども自然学校」等の実践事例をもとに紹介(ご希望に応じて自然の材料を使った簡単クラフトも実施)	生涯学習課
127	石川県の歴史を探る	編年史料集「加能史料」の編纂を通じて明らかになった石川県の古代中世の歴史を紹介	県立図書館
128	新 加賀藩の歴史を調べてみよう!	図書館の本や、インターネットで使える絵図のデジタル画像等を使って、加賀藩の歴史を調べる方法を紹介	県立図書館
129	新 ビブリオバトル(知的書評合戦)をやってみよう!	今話題のブックイベント「ビブリオバトル」を説明した後で、参加者が小グループになって実際に体験	県立図書館
130	子どもたちの体力・運動能力	児童・生徒の体力・運動能力の現状と課題について紹介	スポーツ健康課
131	生涯スポーツの普及・振興	地域住民が主体的に運営する総合型地域スポーツクラブの概要と取り組みなどを紹介	スポーツ健康課
132	通学路での事件や事故を防ぐために	通学路の事件や事故を防ぐため、学校・家庭・地域が連携した安全対策の取り組みなどを紹介	スポーツ健康課



※1

※1

※2

## Ⅹ 限られた資源を最大限活用した、効率的・効果的な行政経営の推進

【9テーマ】

133	情報公開と個人情報保護制度	県の情報公開制度と個人情報保護制度について紹介	総務課
134	県が取り組む行政改革	県民の視点に立った質の高い行政サービス、効率的な行政運営をめざす行政改革の取り組みを紹介	行政経営課
135	道州制	道州制に関する議論の状況と課題を紹介	行政経営課
136	地方分権改革	現在進められている地方分権改革の概要を紹介	行政経営課
137	マイナンバー制度	マイナンバー制度の概要を紹介	行政経営課
138	県の財政状況	県予算の概要と財政状況を紹介します	財政課
139	地方税のしくみ	県民に身近な個人事業税や不動産取得税、自動車税などについての課税のしくみや納付の方法を紹介	税務課
140	明るい選挙の推進	選挙制度のあらましや最近の選挙における投票率の現状などを紹介	市町支援課
141	なるほど統計石川県	広範な分野からデータを厳選してわかりやすく石川県を紹介	県民交流課 (統計情報室)

※1…小学生～大学生にもおすすめのテーマ ※2…より専門性の高いお話ができるテーマ



# キーワードによるテーマ索引

キーワード	番号	キーワード	番号	キーワード	番号	キーワード	番号
<b>【あ行】</b>		交通安全	64	食文化	31	トキ	88
生きもの	89,90	高等教育機関	15	新県立中央病院	70	<b>【な行】</b>	
いじめ対策	118	港湾	28,34	水産発酵食品	51	認知症施策	104
移住・定住	25	国際化	18	水防	96	農業	38,40,41,47
漆工芸	24	国民保護法	58	住まい	114	農産物	74
NPO	116	心の教育	124	3Dプリンタ	37	農村ボランティア	42
エネルギー	77,78,79,80	個人情報保護	133	生活排水処理	84	農林水産	39
親学び	121	子ども・子育て支援	107	生物多様性	85	のと里山空港	6
温泉	67	子ども	107,108,130	世界農業遺産	41	<b>【は行】</b>	
<b>【か行】</b>		古物営業法	100	選挙	140	白山	91
海外誘客	10	小松空港	5	創生総合戦略	2	橋	94
海岸保全	95	ごみ対策	81	<b>【た行】</b>		発達障害児	120
介護	102,103	米粉	44	大気汚染	75	早寝早起き朝ごはん	125
海洋エネルギー資源	80	<b>【さ行】</b>		太陽光発電	78	犯罪対策	65
学力向上	119	災害	60,62,97	体力・運動能力	130	美術工芸	16
加工食品	71	財政状況	138	建物	98,99	ビブリオバトル	129
河川	28	魚	52,53	多文化共生	19	風営適正化法	100
金沢城	20,22	里山里海	41,85	ため池	93	福祉用具	113
環境	47,83	砂防	97	男女共同参画	110	不登校対策	118
観光	7,9	自殺対策	55	炭素繊維	33	武力攻撃	58
感染症対策	56	自主防災組織	59	田んぼ	45,93	文化財	23
危険ドラッグ防止	57	地震・津波・風水害対策	59	地域医療	69	並行在来線	4
教育	15,117,124	自然	91,126	地域資源	30	放射線	68
行財政改革	134	自然体験	126	地域振興	26	北陸新幹線	3,7,8
漁業	54	質屋営業法	100	地域づくり	6,15	ボランティア活動	42,62,116
クマ対策	86	児童虐待防止	106	地域の支え合い	101	<b>【ま行】</b>	
経営支援	35	狩猟	87	地球温暖化対策	76	マイナンバー	137
景観づくり	13	省エネルギー	77	地産地消	43	水	83,92
携帯電話	108	生涯学習	122	地方税	139	道づくり	11
競馬	14	障害者の差別解消	112	地方分権改革	136	森	48,50
健康	105	障害者福祉	111	中小企業支援	35	<b>【や行】</b>	
県産材	49	生涯スポーツ	131	長期構想	1	ユニバーサル・デザイン	113
原子力発電所	61	商店街	29	通学路安全対策	132	読み聞かせ	123
建設工事	12	情報公開	133	手取川扇状地	46	<b>【ら行】</b>	
建築物	98,115	食育	109	伝統的工芸品	36	リサイクル	82
県内就職	27	食材・食品	32	統計	141	ルビーロマン	38
兼六園	21	食中毒予防	72	道州制	134	歴史	127,128
兼六園周辺文化の森	17	食品表示	73	道路	28		
耕稼塾	40	食品や飲料水	66	DV対策	63		

県政出前講座のお申し込み・お問い合わせ

## 石川県広報広聴室

〒920-8580 金沢市鞍月1丁目1番地  
TEL (076)225-1362 FAX(076)225-1363

http://www.pref.ishikawa.lg.jp/kenmin/demae/  
E-mail e130500b@pref.ishikawa.lg.jp



ほっと石川