

# 平成 26 年度「県政出前講座」の実施について

平成 26 年 4 月 23 日  
広報広聴室  
電話 076-225-1362  
内線 3825

## 1 目的

県が重点的に取り組んでいる施策等について、担当する県職員が直接県民に説明を行い、疑問に答えることにより、県政に対する理解をより深めていただくとともに県民ニーズを把握することを目的とする。

## 2 講座のパンフレット配布開始等

- (1) 配布開始：平成 26 年 4 月 23 日
- (2) 申込パンフレットの設置箇所：県出先機関、市町役場、公民館、各種団体など

## 3 講座の内容(別添パンフレット参照)

	平成 26 年度	(参考) 平成 25 年度
①交流が盛んな特色ある地域づくり	12 テーマ	12 テーマ
②個性を活かした文化と学術の地域づくり	10 テーマ	10 テーマ
③競争力のある元気な産業づくり	10 テーマ	9 テーマ
④みんなで支える安らぎのある社会づくり	15 テーマ	14 テーマ
⑤安全でうるおい豊かな環境づくり	42 テーマ	42 テーマ
⑥自律した持続可能な地域づくり	2 テーマ	3 テーマ
⑦未来を拓く心豊かな人づくり	14 テーマ	14 テーマ
⑧魅力ある産業としての農林水産業づくり	17 テーマ	18 テーマ
⑨地方分権時代における自立的かつ持続可能な行財政基盤の確立	11 テーマ	11 テーマ
合 計	133 テーマ	133 テーマ

## 4 実施方法

県内の各団体等からの要請により、県職員が地域の会合等に出向き、県の施策等を説明するとともに、県民と意見交換を行う。

- (1) 対象：県内の自治会、NPO等の地域の各種団体で、概ね 10 人以上の会合
- (2) 開催時間等：1 講座、1 時間～1 時間 30 分程度(希望により土日祝日、夜間にも実施。)

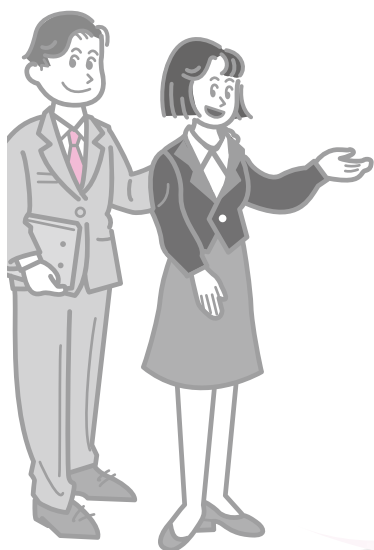
## 5 申込方法

- (1) パンフレットの申込書に必要事項を記入のうえ、郵送または FAX で広報広聴室へ送付
- (2) 県ホームページ内の県政出前講座のページ (<http://www.pref.ishikawa.lg.jp/kenmin/demae/index.html>) の申込書の様式を添付し、電子メールで広報広聴室へ送付  
上記いずれかの方法でお申し込みください。

**申込先** 石川県広報広聴室 郵送：〒920-8580 (住所不要)  
FAX：(076) 225-1363 / E-mail：[e130500b@pref.ishikawa.lg.jp](mailto:e130500b@pref.ishikawa.lg.jp)

お訪ねします。あなたのもとへ…

# 県政出前講座.

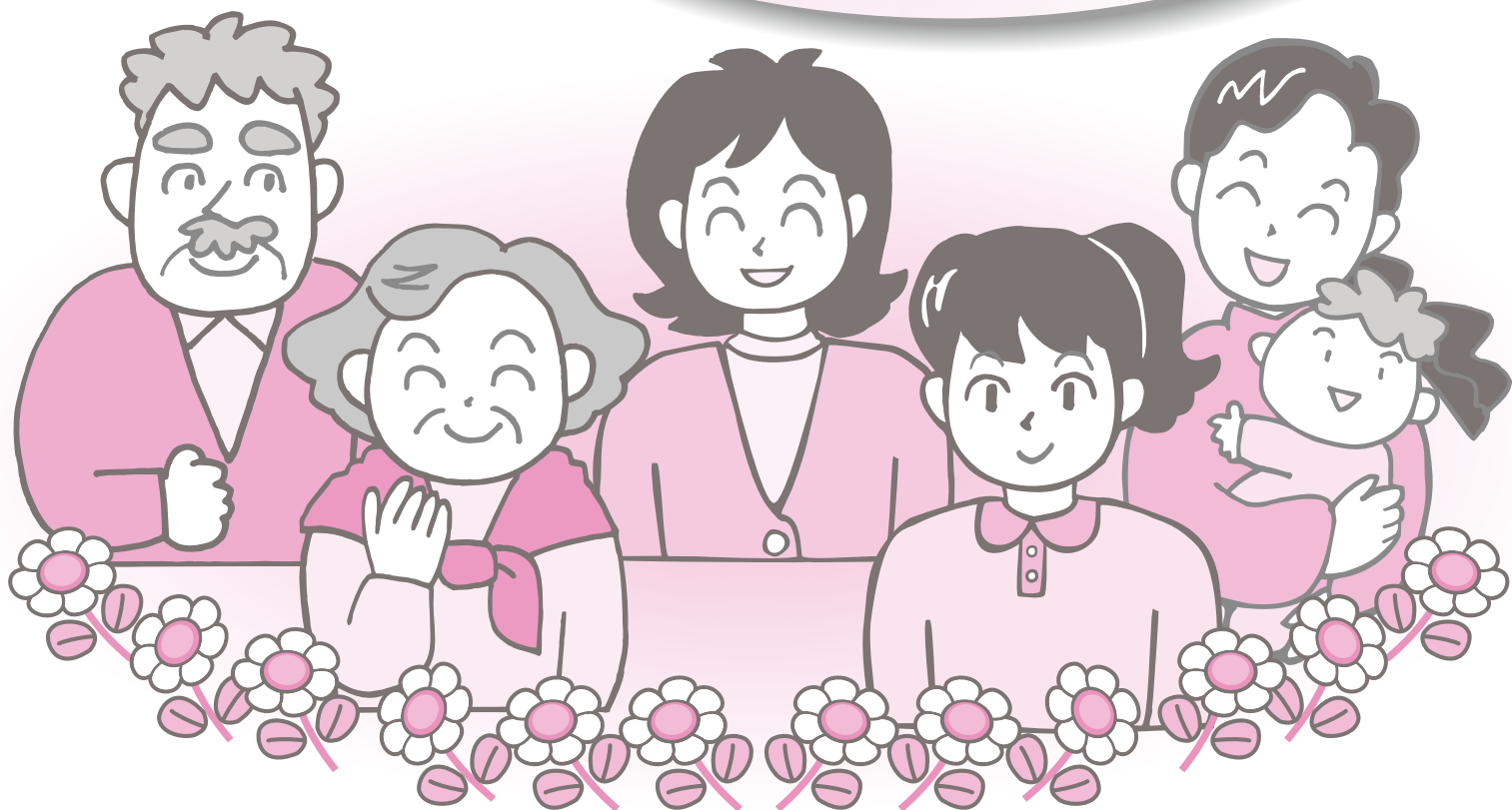


県が行っている事業や取り組みについて、  
県民の皆さまのところへ職員が出向いてご説明します。

「ここが知りたい」「これを聞きたい」…

幅広いご要望におこたえするため、  
福祉や環境、産業、教育など合計133のテーマを取りそろえました。

お申し込みをお待ちしています。



お訪ねします。あなたのもとへ…

# 県政出前講座

県政に関する多彩な分野のメニューを用意。ご希望のテーマをお申し込みいただければ、職員が皆さまの会合や学習会などへお伺いします。

## テーマは何種類あるの？

北陸新幹線や介護保険、石川の食文化など、身近な話題から県が重点的に取り組んでいる施策まで、計**133のテーマ**からお好きなテーマをお選びいただけます。（裏面の「キーワードによるテーマ索引」も参考にしてください。）

このページをめくると、テーマ一覧をご覧いただけます。

## 誰が説明してくれるの？

会場には、**担当する課の職員**を派遣し、ご希望のテーマに沿った最新情報や県の施策についての詳しい説明・紹介や意見交換を行います。

なお、**職員の派遣に関する費用（旅費、軽微な資料代など）は一切不要**です。ただし会場については、申込団体でご用意ください。（会場設営経費などが必要な場合は、ご負担願います。）

**講座の所要時間は1時間から1時間30分程度**です。

※要望や苦情だけを一方的にお伺いする場ではありませんので、その旨ご理解いただきますようお願いいたします。

※講座終了後は、簡単なアンケートのご協力をお願いします。

## 講座の対象や定員は？

**県民の皆さまが参加するおおむね10人以上のグループ**（自治会やNPOなどの地域の各種団体）が対象となります。ただし、営利目的や政治・宗教活動を目的とする集会は対象となりません。

## 開催日時は希望できるの？

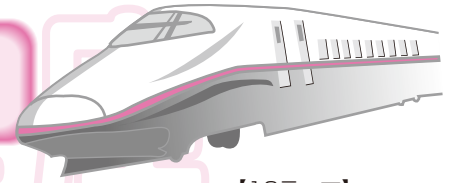
希望の日時を**第3希望**までお申し出いただき、希望テーマを担当する課と日程調整の上、決定通知書によって開催日時をご案内いたします。**土、日、祝日、夜間の開催**も受け付けています。

## なるほど。さっそく申し込もう！

申込書（コピー可）に必要事項をご記入の上、**開催希望日の1カ月前まで**に郵便、FAXまたは電子メールで広報広聴室までお送りください。お申し込みの約2週間後までに開催の決定通知書をお送りします。決定通知書送付後、ご希望のテーマを担当する課と講座の詳細について打ち合わせを行っていただきます。

# 県政出前講座

テーマ一覧  
[133テーマ]



[12テーマ]

## I 交流が盛んな特色ある地域づくり

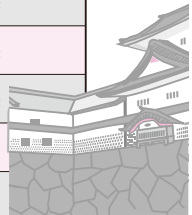
番号	テーマ	内容	担当
1	北陸新幹線	北陸新幹線整備による効果や、開業効果を最大限に引き出し、県内全域に波及させる取り組みを紹介	開業企画課
2	並行在来線対策	北陸新幹線金沢開業時にJR西日本から経営分離される並行在来線に関する対策	並行在来線対策課
3	小松空港の利用	小松空港の航空ネットワークの説明と利用促進の取り組み	空港企画課
4	能登空港の利用促進と地域づくり	能登空港を拠点とした地域振興の取り組み	空港企画課
5	移住・交流推進施策	都市住民を地方に呼び込むための、移住・交流推進施策について紹介	地域振興課
6	石川の観光と北陸新幹線の開業	石川県の観光振興のための施策の方向性を示した「新ほっと石川観光プラン」の概要と、北陸新幹線金沢開業に向けた取り組み	観光振興課
7	新しい観光のニーズに応える「石川型ニューツーリズム」とは?	ニューツーリズムの動向と石川県が推進する「石川型ニューツーリズム」の取り組み及び今後の方向性を紹介	観光振興課
8	新幹線時代に、あなたにもできるおもてなし	街で、困っている観光客をみかけたとき、あなたにできることを伝えます	観光振興課
9	北陸新幹線開業PRの推進	「新幹線開業PR戦略実行プラン」に基づく、首都圏等への効果的な情報発信、観光客を迎え入れる受け地での魅力づくりの取り組み	首都圏戦略課
10	海外誘客の推進	外国人観光客50万人を目指した取り組み	国際観光課
11	石川のこれからの道づくり	石川県の主要道路施策である、「ダブルラダー結いの道」整備構想や「いしかわ風景街道」整備など、これからの石川県の「まちづくり」の方向性や進め方を紹介	道路建設課
12	地域と一体になったいしかわの景観づくり・まちづくり	美しい石川の景観を保全・創出して次世代に継承していく「いしかわ景観総合条例」の概要と、これに基づき実施している官民協働のまちづくりの取り組みを紹介	都市計画課 (景観形成推進室)

新  
新

## II 個性を活かした文化と学術の地域づくり

[10テーマ]

番号	テーマ	内容	担当
13	高等教育機関等との連携による地域づくり	大学など高等教育機関が集積する石川の特性を活かした、高等教育機関や国連機関と地域の連携による地域づくり	企画課
14	すばらしき石川の美術工芸	東京・京都と並ぶ水準を誇る石川の加賀藩政期からの歴史と、伝統美術工芸を紹介	文化振興課
15	兼六園周辺文化の森の賑わいの創出	兼六園周辺文化施設(美術館、歴史博物館、石川四高記念文化交流館、能楽堂など)の賑わい創出に向けた取り組みを紹介	文化振興課
16	国際化の推進	友好交流地域との交流をはじめとした石川県の国際化推進の概要を紹介	国際交流課
17	多文化共生の推進	外国人住民と日本人住民の双方が、地域で共に生き生きと安心して暮らせる多文化共生の社会づくりの推進に関する石川県の取り組みを紹介	国際交流課
18	金沢城の復元 ～公園整備の第二期計画～	金沢城公園の第二期整備計画(H18～26)の概要と現在の取り組み状況	公園緑地課
19	大名庭園を守る ～兼六園の名木などの管理～	兼六園の主要景観の一つ「唐崎松」を始めとする名木等の管理内容を切り口に、郷土のシンボル兼六園の保全・管理の取り組み	公園緑地課
20	金沢城の価値と特徴、魅力	これまでの調査研究の取り組み状況と成果を踏まえ「金沢城」の魅力についてわかりやすく紹介	文化財課
21	石川の文化財って何?	石川の文化財、世界遺産・無形文化遺産登録、文化財保護施策などについて紹介	文化財課
22	漆工芸の魅力と人間国宝のわざ	世界に誇る漆工芸を、漆芸技術の最高峰人間国宝が次の世代に教え伝える輪島漆芸技術研修所の取り組みを紹介 (輪島漆芸技術研修所での講座となります)	輪島漆芸技術研修所



○出前考古学教室 <内容> 遺跡に関する解説講座、体験学習、ミニ展示、発掘の成果報告  
<申込・問合せ> (公財)石川県埋蔵文化財センター TEL /076-229-4477 HP/ <http://www.ishikawa-maibun.or.jp/>

## III 競争力のある元気な産業づくり

[10テーマ]

番号	テーマ	内容	担当
23	地域資源を活用した新商品開発に対する支援	石川県の地域資源を活用した新たなビジネス、農林水産業者等と商工業者の連携による新商品の開発に対する支援について	産業政策課
24	石川の食文化(7月以降の開催です。)	石川県の食文化(食材・地酒・器)と県の取り組みを紹介	産業政策課
25	学生が知りたい「地元で就職するメリット」	石川県の地元就職支援制度を紹介しながら、県内企業に就職するメリットを首都圏大企業で就職する場合と比較し、分かりやすく解説	産業政策課 労働企画課
26	石川の繊維とファッション製品	県内繊維素材を活用したファッション製品の開発事例を紹介	工業試験場
27	石川の食材・食品	石川県の食材(能登・加賀の伝統野菜など)や食品(イシル、酒などの発酵食品)の成分、機能性や最近の開発事例について	工業試験場
28	軽くて強い新素材「炭素繊維」と航空機	最新鋭の航空機B787などに多用され話題となっているCFRP(炭素繊維複合材)の特徴、その利用用途、開発動向や加工方法等について紹介	工業試験場
29	石川の港とその役割	港の果たす役割と金沢港および七尾港の現状と将来のめざす姿	産業立地課 港湾課

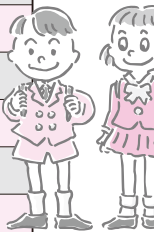
新

30	中小企業の経営支援	中小企業に対する各種支援策(企業ドック制度、制度金融、再生支援プログラム)など	経営支援課
31	伝統的工芸品産業の振興	伝統的工芸品産業の振興施策の説明や取り組み事例について	経営支援課
32	雇用対策	新たな雇用創出、再就職支援、雇用維持など県の雇用対策について	労働企画課

## IV みんなで支える安らぎのある社会づくり

【15テーマ】

番号	テーマ	内容	担当
33	男女共同参画の推進	男女共同参画の現状と「いしかわ男女共同参画プラン2011」に基づく取り組み	男女共同参画課
34	地域福祉を支える環境づくり	高齢者等を取り巻く環境と地域の支え合い体制づくりについて	厚生政策課
35	介護保険	介護保険制度の概要説明と現状など	長寿社会課
36	自殺防止対策	自殺防止対策の現状と課題、主な取り組みについて	障害保健福祉課
37	障害者福祉	障害者福祉の現状と課題、今後の方向性について	障害保健福祉課
38	いしかわ健康フロンティア戦略	健康づくりを推進するための戦略の概要と、生活習慣病予防などの県の施策について	健康推進課
39	感染症対策	新型インフルエンザなど最近の感染症情報と県の対策について	健康推進課
40	違法ドラッグ乱用防止	危険な違法ドラッグの乱用の恐さと実態の紹介	薬事衛生課
41	児童虐待	児童虐待の現状と今後の取り組み	少子化対策監室
42	子ども・子育て支援	「いしかわエンゼルプラン2010」の概要と主な取り組み、子ども・子育て支援新制度の概要について	少子化対策監室
43	子どもの携帯電話	携帯電話に潜む危険性と所持した場合の守るべきことなどを紹介	少子化対策監室
44	食育	「いしかわ食育推進計画」の内容と関連する取り組みについて	少子化対策監室
45	福祉用具・ユニバーサルデザイン	安全で快適な福祉用具やユニバーサルデザインの技術普及事例紹介	工業試験場
46	これからの住まいづくりのポイント	高齢化社会の進行や省エネルギー化の必要性に対応し、より安心して快適な住生活を目指した住まいづくりのポイントを紹介	建築住宅課
47	いしかわの住まいづくり ～耐震・エコ・バリアフリー～	県営住宅などの公的賃貸住宅や持家住宅の歴史と最近の取り組み(耐震・エコ・バリアフリー化)について幅広く紹介	建築住宅課



## V 安全でうるおい豊かな環境づくり

【42テーマ】

番号	テーマ	内容	担当
48	武力攻撃や大規模テロなどから身を守るために～国民保護法について～	武力攻撃事態等において、住民の避難や救助などの的確・迅速な実施を図ることが重要であり、国民保護の意義やしくみ、計画の内容などを解説	危機対策課
49	みんなで取り組む地震・津波・風水害対策～自主防災組織の結成に向けて～	地震や津波、風水害からの被害を少なくするためには、地域の助け合い(自主防災組織)が重要であることを解説	危機対策課
50	県民一斉防災訓練(シェイクアウトいしかわ)	地震の被害から自分自身の身を守るための、シェイクアウト訓練を解説	危機対策課
51	原子力発電所の安全対策	業者が行う原子力発電所の安全対策や県の対応、周辺環境の放射線モニタリングなどの安全対策を紹介	危機対策課
52	災害時のボランティア活動	災害時のボランティアによる円滑な被災者支援のための取り組みを紹介	県民交流課
53	DV(ドメスティック・バイオレンス)や交際相手からの暴力の防止と被害者支援	配偶者等からの暴力(DV)や、交際相手からの暴力の防止と被害者支援の取り組みについて	男女共同参画課
54	交通安全と交通マナー	悲惨な交通事故の実態と自転車等の運転マナー、歩行時の夜行反射材の活用など、交通安全のポイントを紹介	県民生活課
55	高齢者の交通安全	高齢者の交通事故の実態と自転車等の運転マナー、歩行時の夜行反射材の活用など、交通安全のポイントを紹介	県民生活課
56	犯罪からあなたを守るために～こんな場所が犯罪の起こりやすい場所～	犯罪のない安全で安心なまちづくりのためのポイントをわかりやすく紹介	県民生活課
57	「保健環境センター」って何をするとところ?	県民の健康と環境を守る保健環境センターの施設の概要説明及び見学(保健環境センターでの講座となります)	保健環境センター
58	食品や飲料水、河川水等の検査をしてみよう!	短時間で行える検査を可能な範囲で体験 例:水道水の硬度検査、着色料の検査(保健環境センターでの講座となります)	保健環境センター
59	県内の温泉の分布とその特徴	県内の温泉の泉質・成分及びその分布について	保健環境センター
60	放射線ってなあに?～放射線を見て・測ってみよう～	放射線について霧箱や専用の測定器を用いてわかりやすく解説	保健環境センター
61	地域医療の確保	県内の地域医療の現状と合わせ、県が実施している医師確保対策など、地域医療の確保に向けた取り組み状況	地域医療推進室
62	新県立中央病院	新県立中央病院建設の概要や特長をわかりやすく紹介	県立中央病院建設推進室
63	加工食品の安全確保	食品の製造段階での衛生管理や添加物、アレルギー物質など加工食品の安全確保のための取り組みについて	薬事衛生課
64	食中毒の予防	最近の食中毒の傾向や、家庭の食事で食中毒を起こさないために知っておきたいことなどを紹介	薬事衛生課
65	犬と猫の適正飼養	犬と猫の正しい飼い方と人との共通感染症などを紹介	薬事衛生課



新

新



66	酸性雨やPM2.5など越境大気汚染の話	酸性雨やPM2.5、黄砂などの越境大気汚染についての現状と、県が行っている測定結果や対応等について紹介	環境政策課
67	地球温暖化対策	いしかわ版環境ISO、エコハウスなど、県が取り組んでいる地球温暖化対策について紹介	温暖化・里山対策室
68	省エネルギー対策	企業・家庭の省エネルギー対策と県の関連施策を説明	産業政策課 温暖化・里山対策室
69	太陽光発電の取り組み	太陽光発電システムの導入や太陽電池の研究開発の事例を通し、自然エネルギー利用技術の一端を紹介	工業試験場
70	「ごみ」の話	廃棄物(一般・産業)の現状や県の対応など、最新のごみ事情、産業廃棄物の適正処理について	廃棄物対策課
71	リサイクル	リサイクルの現状と各リサイクル法の概要について	廃棄物対策課
72	いしかわの水環境	河川や湖沼、地下水における水質監視の現状や事業所排水に対する規制、地盤沈下の状況など県内の水環境に関する情報を紹介	水環境創造課
73	これからの生活排水処理	下水道など生活排水処理施設の役割と、下水道資源の有効利用についてわかりやすく解説	水環境創造課
74	里山里海と生物多様性	生物多様性戦略ビジョンや里山里海の利用保全の取り組みを紹介	温暖化・里山対策室
75	世界農業遺産「能登の里山里海」	世界農業遺産に認定された意義と価値や、「能登の里山里海」の保全・活用に向けた取り組みを紹介	里山振興室
76	企業等との協働による里山保全の推進	企業、NPO、大学(学生)、ボランティアなど多様な主体と地域が協働した里山里海保全活動の取り組みについて紹介	温暖化・里山対策室
77	クマ対策	クマの生態と人身事故を防ぐためにできる対応を紹介	自然環境課
78	白山の自然と暮らし	白山の豊かな自然とその保全活動、白山を生活の場としてきた人々の生活文化など、白山の素晴らしさを紹介	白山自然保護センター
79	おいしい水のできるまで	ダムの水が飲用水として浄化される過程や水質管理の状況(鶴来浄水場内での講座となります)	水道企業課
80	里山の田んぼ・ため池の役割	里山維持に貢献している田んぼ、ため池などの役割及びため池の防災面について紹介	農業基盤課
81	適正な食品表示による安心確保	食品表示は、消費者が食品を選択する際に重要な情報源となっており、代表的な法律であるJAS法や米の産地表示を定めた米トレーサビリティ法などをわかりやすく解説	農業安全課
82	農産物の安全・安心確保の取り組み	農産物の生産現場における農薬の適正使用や生産工程管理の導入推進を紹介	農業安全課
83	いしかわの橋	橋についての歴史や作り方などの施工技術や、県内の特徴ある橋や長寿命化対策を紹介	道路建設課 道路整備課
84	地域みんなで育てる道路・河川愛護活動～いしかわ我がまちアドプト制度の推進～	道路や河川の美化や愛護活動を行う地域の活動団体を、地元企業などが支援する新たな制度について紹介	道路整備課 河川課
85	石川県の海岸保全	海岸保全に関して、取り組み状況や実施効果、海岸美化活動などを紹介	河川課
86	いしかわの川づくりと水防情報の活用	安全・安心な暮らしを守るための石川の川づくりの取り組みや、水害から身を守るための役立つ情報を紹介	河川課
87	“砂防”ってな～に? ～いしかわの土砂災害対策～	土砂災害から人命を守る「砂防事業」と「避難に役立つ知識」について、土砂災害の起こるしくみなどを交えて、わかりやすく解説	砂防課
88	建築物の耐震化	建築物の耐震化の必要性和石川県耐震改修促進計画及び木造住宅の耐震化支援について	建築住宅課
89	風営適正化法・古物営業法・質屋営業法の解説	風営適正化法、古物営業法、質屋営業法の概要についてのわかりやすい解説	警察本部 生活安全企画課

○消費生活に関する出前講座 <内容> ・悪質商法の手口と予防について ・消費者実験 ・多重債務防止(社員研修向け) 等  
<申込・問合せ>消費生活支援センター TEL / 076-267-6157 HP/ <http://www.pref.ishikawa.lg.jp/shohicenter>

## VI 自律した持続可能な地域づくり

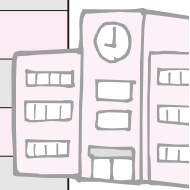
【2テーマ】

番号	テーマ	内容	担当
90	“NPO”ってな～に?	NPOについての基礎知識や県内のNPOの活動状況などについてわかりやすく解説	県民交流課
91	商店街の活性化	商店街の活性化施策の説明や県内各地の取り組み事例	経営支援課

## VII 未来を拓く心豊かな人づくり

【14テーマ】

番号	テーマ	内容	担当
92	石川の教育振興基本計画	石川県の教育の総合的な指針となる「石川の教育振興基本計画」の概要	庶務課
93	いじめ・不登校児童生徒への対応	最近の県内の小・中・高等学校でのいじめ・不登校児童生徒の状況とそれに対する県教育委員会の取り組み	学校指導課
94	児童・生徒の確かな学力の向上	小・中学校での「いしかわ学びの指針12か条」の推進、いしかわニュースーパーハイスクールの開設などによる学力向上対策	学校指導課
95	発達障害児の理解と支援	発達障害の子どもたちへの気づきの視点や発達障害の特性及びその支援策	学校指導課
96	親学び応援します!～家庭における教育～	子どもの心身の発達の特徴と、発達段階をふまえた子どもとの関わり方などについて紹介	生涯学習課
97	知ってお得!県立図書館活用術	本の閲覧や貸し出しだけでなく、調べもの相談など県立図書館が提供する各種サービスを紹介	生涯学習課
98	始めよう!生涯学習で自己実現!	人々が生涯にわたり、いつでも自由に学ぶことができる体制やその重要性のほか、県立大学校の講座や学習情報などを紹介	生涯学習課
99	こんなに楽しい読み聞かせ	子どもたちの読書のはじめの一歩となる絵本の読み聞かせについて、どんな絵本が向いているかなどを実演を交えて紹介	生涯学習課



100	「心の教育」ですこやかな成長を!	心豊かでたくましく生きる子どもたちを育成するための、学校・家庭・地域が連携した心の教育推進の取り組みを紹介	生涯学習課
101	ほらできた!「早寝早起き朝ごはん」で心も体ものびのび	「早寝早起き朝ごはん」が子どもの成長に与える効果と取り組みの工夫を紹介	生涯学習課
102	自然体験ときめき塾	自然体験が子どもの心を開き、意欲づける効果があることを「いしかわ子ども自然学校」等の実践事例をもとに紹介するとともに、希望に応じて小枝やドングリなどを利用した簡単クラフトも行う	生涯学習課
103	子どもたちの体力・運動能力	児童・生徒の体力・運動能力の現状と課題について	スポーツ健康課
104	生涯スポーツの普及・振興	地域住民が主体的に運営する総合型地域スポーツクラブの概要と取り組みなどを紹介	スポーツ健康課
105	通学路での事件や事故を防ぐために	通学路の事件や事故を防ぐため、学校・家庭・地域が連携した安全対策の取り組みなどを紹介	スポーツ健康課

## VIII 魅力ある産業としての農林水産業づくり

【17テーマ】

番号	テーマ	内容	担当
106	農林水産業の最新技術と新品種の育成	ブドウ「ルビーロマン」、リンゴ「秋星」などの新品種育成や最新の農林水産技術を紹介	農林水産部企画調整室
107	いしかわの農林水産業	魅力ある産業として発展する農林水産業の現状と主な取り組みを広く紹介	農林水産部企画調整室
108	農業人材の育成 ～いしかわ耕稼塾の取り組み～	プロ農業者から農業の応援団まで幅広い人材の育成を行う「いしかわ耕稼塾」の取り組みを紹介	農業政策課
109	いしかわ農村ボランティア	里山に代表される豊かな自然に囲まれた農村地域を保全するためのボランティア活動などを紹介	農業政策課
110	地産地消の推進	地産地消サポートデスクの設置や地産地消推進協力店の認定等の取り組みを紹介	生産流通課
111	米粉の消費拡大	米粉の利用方法(パン、ロールケーキ等)の紹介や消費拡大に向けた取り組みを紹介	生産流通課
112	地域を守る排水ポンプ場の役割	低地にある農地や周辺の宅地への浸水被害防止のためのポンプ場の排水機能の役割についてわかりやすく解説	農業基盤課
113	いしかわの「田んぼ」の現状は?	米の消費が減り、「田んぼ」の面積が減っている現状と、「田んぼ」の生産性を高める「ほ場整備事業」の効果を紹介	農業基盤課
114	「手取川扇状地における用水」の役割	県下最大の穀倉地帯である手取川扇状地の農業用水の現状と生活排水や防火用水等の役割についてわかりやすく解説	農業基盤課
115	環境にやさしい農業	環境にやさしい農業を実践する農業者の認定制度と農産物の表示制度を紹介	生産流通課
116	いしかわの森の現状とその役割	森林の分布や現状、水源かん養や防風林等の森の果たす役割と保全対策の取り組みを紹介	森林管理課
117	県産材の利用促進	県産材の伐採から住宅利用までの流れと、利用の促進について、県の助成制度も含めて紹介	森林管理課
118	これからのいしかわの森づくり	「いしかわ森林環境税」による森林整備と県民やNPO参加の森づくりについて解説	森林管理課
119	いしかわの水産発酵食品	石川県の伝統水産発酵食品(糠漬イワシなど)と発酵技術を用いた新製品(イカ味噌、サゴシいしる)の紹介	水産総合センター
120	身近な川や池の魚たち	アユ、フナ、ドジョウなどのなじみ深い魚から外来魚まで、身近な川や池にすむ淡水魚の生態などについて解説	水産総合センター
121	サケの不思議と増殖	サケの河川遡上や採卵、受精現場などの見学を通して、サケの生態を解説(水産総合センター美川事業所内での講座となります。一期限定11月のみ)	水産総合センター
122	石川の四季のさかな	石川県沿岸で漁獲される多彩な魚介類をもっと知っていただくため、旬のお役立ち情報を紹介	水産総合センター

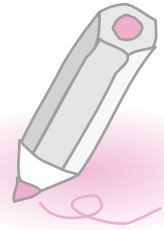
## IX 地方分権時代における自立かつ持続可能な行財政基盤の確立

【11テーマ】

番号	テーマ	内容	担当
123	情報公開と個人情報保護制度	県の情報公開制度と個人情報保護制度についての概要	総務課
124	県が取り組む行財政改革	県民の視点に立った質の高い行政サービス、効率的な行政運営をめざす行財政改革の取り組みを紹介	行政経営課
125	道州制	道州制に関する議論の状況と課題を紹介	行政経営課
126	地方分権改革	現在進められている地方分権改革の概要を紹介	行政経営課
127	県の財政状況	県予算の概要と財政状況を解説	財政課
128	地方税のしくみ	県民に身近な個人事業税や不動産取得税、自動車税などについての課税のしくみや納付の方法を解説	税務課
129	明るい選挙の推進	選挙制度のあらましや最近の選挙における投票率の現状などを解説	市町支援課
130	石川県新長期構想	県政運営の長期的かつ総合的な基本指針となる新長期構想の概要を紹介	企画課
131	おもしろ統計石川県	広範な分野からデータを厳選してわかりやすく石川県を解説	県民交流課(統計情報室)
132	競馬体験教室	初心者を対象とした競馬を楽しむための基本(金沢競馬場内での講座となります)	競馬総務課
133	最近できた県の建物	いしかわ総合スポーツセンター、しいのき迎賓館や金沢城河北門などの建設事例を紹介	宮繕課



平成26年度「県政出前講座」



# 申 込 書

- 必要事項(太枠部分)を記入し、郵送、FAXまたは電子メールでお申し込みください。
- 申込受付後、広報広聴室から決定通知書を送付し、運営方法などについて確認させていただきます。

## 申込先

### 石川県広報広聴室

郵送 〒920-8580 住所不要

FAX **076-225-1363**

E-mail e130500b@pref.ishikawa.lg.jp

申込日	平成 年 月 日
団体等の名称	
代表者氏名	
(連絡先)住所	〒
担当者氏名	-----
電話番号	-----
FAX番号	-----
E-mailアドレス	-----
開催希望日時	第1希望 月 日( ) 時 分～ 時 分 第2希望 月 日( ) 時 分～ 時 分 第3希望 月 日( ) 時 分～ 時 分
会場名	
会場所在地	
会場電話番号	
会合の名称	
参加人数	人
希望テーマ (テーマ一覧から1つお選びください)	【番号】                      【テーマ名】
特に話したい内容、 聞きたい事項等	

## アンケート

この「県政出前講座」をお知りになったきっかけを教えてください。(1つ選んで□にシをつけるか、■にしてください)

- |   |  |
|---|--|
| <input type="checkbox"/> 新聞やテレビのニュースを見て | <input type="checkbox"/> 市町の施設でパンフレットを見て |
| <input type="checkbox"/> 県の広報(新聞等)を見て   | <input type="checkbox"/> 知り合いに聞いて        |
| <input type="checkbox"/> 県のホームページを見て    | <input type="checkbox"/> 以前、申し込んだことがあるので |
| <input type="checkbox"/> 県庁でパンフレットを見て   | <input type="checkbox"/> その他( )          |



## キーワードによるテーマ索引

キーワード	番号	キーワード	番号	キーワード	番号	キーワード	番号
【あ行】		国民保護法	48	新長期構想	130	能登空港	4
違法ドラッグ	40	心の教育	100	水産発酵食品	119	【は行】	
いじめ	93	個人情報保護	123	水防	86	排水ポンプ場	112
移住	5	子ども・子育て支援	42	住まい	46,47	白山	78
犬と猫	65	子ども	42,43,102,103	生活排水処理	73	橋	83
漆工芸	22	古物営業法	89	生物多様性	74	発達障害児	95
NPO	90	小松空港	3	世界農業遺産	75	早寝早起き朝ごはん	101
温泉	59	ごみ	70	選挙	129	犯罪	56
【か行】		米粉	111	【た行】		美術工芸	14,22
海岸保全	85	雇用対策	32	耐震化	47,88	ファッション	26
介護保険	35	【さ行】		太陽光発電	69	風営適正化法	89
学力向上	94	災害	49,50,52	体力・運動能力	103	福祉用具	45
加工食品	63	財政状況	127	建物	88,133	不登校	93
家庭教育	96	魚	120,122	多文化共生	17	武力攻撃	48
金沢城	18,20	サケ	121	ため池	80	文化財	21
川づくり	86	里山里海	74,75,76	男女共同参画	33	並行在来線	2
環境	66,67,72,115	砂防	87	炭素繊維	28	放射線・放射能	51,60
観光	6,7,8,9,10	酸性雨	66	田んぼ	80,113	防犯活動	56
感染症対策	39	自殺対策	36	地域医療	61	北陸新幹線	1,2,6,8,9
教育	13,92,96,100	自主防災組織	49	地域づくり	13	保健環境センター	57
行財政改革	124	地震・津波・風水害対策	49	地域の支え合い	34	ボランティア活動	52
クマ対策	77	自然	78,102	地球温暖化対策	67	【ま行】	
経営支援	30	自然体験	102	地産地消	110	まちづくり	12
景観づくり	12	質屋営業法	89	地方税	128	水	72,73,79
携帯電話	43	児童虐待	41	地方分権改革	126	道づくり	11
競馬	132	就職支援	25	中小企業	30	港	29
健康	38	住宅	46,47	通学路	105	森	116,118
県産材	117	省エネルギー	68	手取川扇状地	114	【や行】	
原子力発電所	51	生涯学習	98	伝統的工芸品	31	ユニバーサル・デザイン	45
建築物	88,133	障害者福祉	37	統計	131	読み聞かせ	99
県立図書館	97	生涯スポーツ	104	道州制	125	【ら行】	
兼六園	19	商店街	91	道路河川愛護活動	84	リサイクル	71
兼六園周辺文化の森	15	情報公開	123	DV(ドメスティック・バイオレンス)	53	ルビーロマン	106
航空機	28	食育	44	【な行】			
交通安全	54,55	食材・食品	24,27,119	ニューツーリズム	7		
高等教育機関	13	食中毒	64	人間国宝	22		
交流	5	食品表示	81	農業	108,115		
高齢者	55	食品や飲料水	58	農産物	82		
国際化	16	新県立中央病院	62	農村ボランティア	109		
海外誘客	10	新商品開発	23	農林水産	106,107		

県政出前講座のお申し込み・お問い合わせ

### 石川県広報広聴室

〒920-8580 金沢市鞍月1丁目1番地  
TEL (076)225-1362 FAX(076)225-1363

<http://www.pref.ishikawa.lg.jp/kenmin/demae/>  
E-mail e130500b@pref.ishikawa.lg.jp

