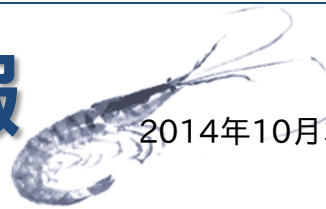


# 石川県漁海況情報



317号  
2014年10月30日発行

石川県水産総合センター 電話 0768-62-1324 FAX 0768-62-4324  
ホームページ <http://www.pref.ishikawa.lg.jp/suisan/center/sigenbu.html>  
携帯電話 [http://www.pref.ishikawa.lg.jp/mobile/suisan/center/sigenbu\\_files/p-index.html](http://www.pref.ishikawa.lg.jp/mobile/suisan/center/sigenbu_files/p-index.html)



## 本号の概要

### 調査船白山丸のスルメイカ調査結果（期間：10月16日～23日）

- 大和堆付近のスルメイカの分布密度は9月調査時よりも低かった。
- 魚体サイズは前年および過去5年平均よりも小さい。

### 石川県主要港の水揚状況（期間：10月1日～15日）

- 定置網でカマス、まき網でガンドが好調であった。時化のため底びき網は全般的に低調であった。

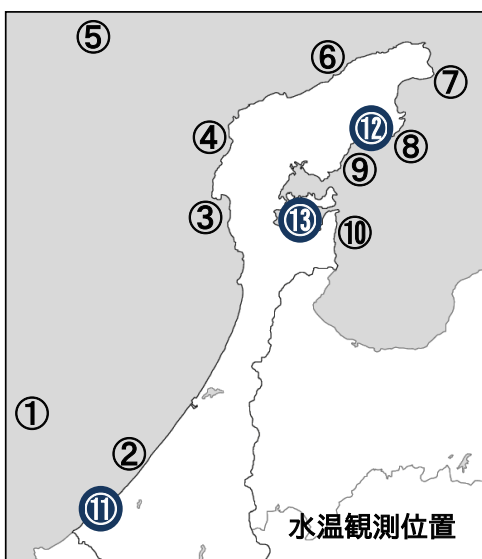
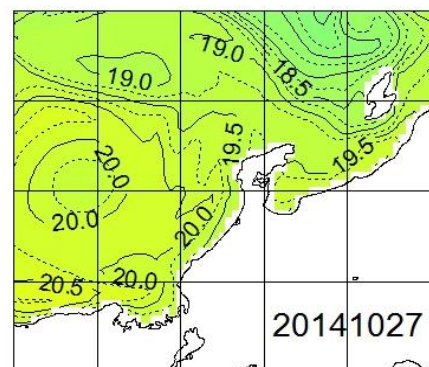
## 石川県周辺海域の水温（期間：10月23日～27日）

■ **沿岸の海面水温** 10月27日の本県周辺（海岸線より30海里程度）の海面水温は19～20℃台であり、過去5年平均との差は-1.5～-0.0℃程度でした。

■ **沿岸観測ブイの水温** 今期の水温は19.9～20.6℃で、10月中旬から約0.8℃低下しました。前年同時期との差は-2.1～-2.0℃、過去3年平均との差は-2.1～-1.4℃でした。

■ **港内の水温** 今期の水温は19.0～20.7℃で、前年同時期との差は-2.3～-2.0℃、過去3年平均との差は-2.1～-0.6℃でした。

石川県周辺の海面水温



沿岸観測ブイの水温（深度10mの値）

観測位置	5日間平均 10/23～10/27	前年差	過去3年 平均差
① 橋立沖	20.2	-2.0	-2.0
② 安宅沿岸	休止中	データなし	データなし
③ 富来沿岸	19.9	-2.1	-2.1
④ 門前沿岸	20.0	-2.1	-2.0
⑤ 猿山岬沖	20.6	データなし	データなし
⑥ 曾々木沿岸	休止中	データなし	データなし
⑦ 小泊沿岸	20.3	データなし	-1.4
⑧ 小浦沿岸	20.5	-2.1	-1.6
⑨ 鶴川沿岸	20.6	-2.1	-1.5
⑩ 岸端沿岸	休止中	データなし	データなし

港内の水温（深度1.5m・午前9時の値）

観測位置	5日間平均 10/23～10/27	前年差	過去3年 平均差
⑪ 橋立港	19.0	-2.3	-2.1
⑫ 宇出津港	20.7	-2.0	-1.3
⑬ 石崎港	19.5	データなし	-0.6

## 調査船白山丸のスルメイカ調査結果（期間:10月16日～23日）

■ 調査船白山丸は10月16日から23日に大和堆付近の海域でイカ釣り操業を行いました。スルメイカの分布密度の指標であるCPUE(釣機1台1時間当たりの漁獲尾数)は1.5～23.9尾と低く、今年9月(本情報315号参照)から大幅に低下しました。本調査の平均CPUEは13.5尾であり、前年の同時期平均(10.3尾)と同程度で、過去5年間の同時期平均(27.6尾)を下回りました。定点調査でないため厳密には比較できませんが、今期の大和堆付近におけるスルメイカの分布量は過去5年平均を下回っているものと判断できます。本調査で漁獲したスルメイカの外套長(魚体サイズの指標)の平均値は22.0cmであり、前年(23.1cm)および過去5年平均(24.4cm)に比べて魚体は小さめでした。従って、今年9月に大和堆付近に分布していたスルメイカ(平均外套長:24.2cm)の多くは既に南下し、新たに小型個体が来遊してきたものと考えられます。

### 調査船白山丸イカ釣り調査結果

操業日	操業位置	漁獲尾数	CPUE	外套長範囲(主な魚体)	表面水温	50m水温
10月16日	39-29.2N, 134-39.8E	1,008	6.9	11～30cm(19cm)	19.6℃	13.91℃
10月17日	39-42.6N, 134-48.2E	3,263	19.4	11～30cm(21cm)	18.3℃	11.87℃
10月18日	40-09.5N, 135-27.2E	4,011	23.9	16～27cm(20,21cm)	17.3℃	5.48℃
10月19日	39-58.7N, 136-30.1E	214	1.5	14～29cm(19cm)	16.7℃	4.27℃
10月20日	40-01.1N, 136-09.8E	2,276	14.8	16～26cm(20cm)	17.6℃	6.05℃
10月21日	40-00.5N, 135-57.8E	1,613	9.6	13～29cm(20cm)	17.4℃	5.54℃
10月22日	39-50.2N, 135-23.7E	2,733	18.6	16～27cm(24cm)	18.4℃	11.39℃

CPUE:釣機1台1時間当たりの漁獲尾数、主な魚体:漁獲尾数の多かったイカの外套長

## 石川県主要港の水揚状況（期間:10月1日～15日）

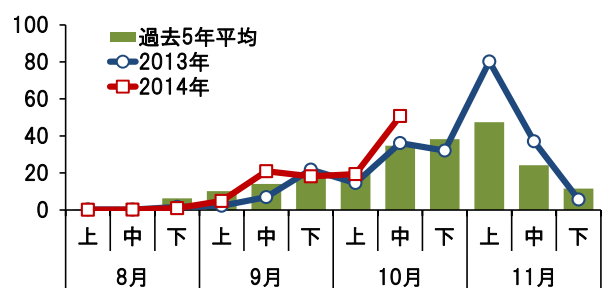
■ **定置網** カマスは七尾地区を中心に38トン水揚げされました。9月上旬から10月中旬の累計は114トンであり、過去5年平均(99トン)をやや上回っています。アオリイカは9トン水揚げされました。9月上旬から10月中旬の累計は15トンであり、過去5年平均(32トン)を下回っています。マアジ・サワラ・サゴシは前年並みで、フクラギ・サバは前年を下回りました。

■ **まき網** ガンドは前年を上回り、マアジ・サバ・ブリは前年を下回りました。

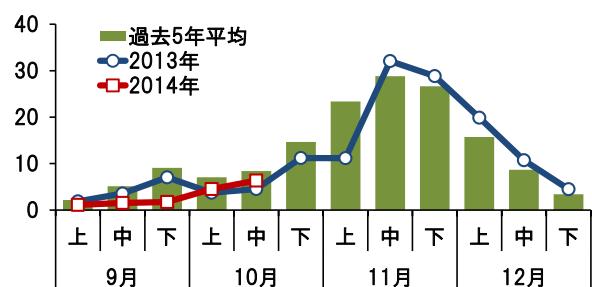
■ **底びき網・ごち網** アマエビは前年並みで、ニギスなどは前年を下回りました。

■ **刺網・釣り・その他** ガンドは前年を上回り、ベニズワイガニ・アカラバチメは前年並み、ヤナギバチメなどは前年を下回りました。

単位(ト) 定置網のカマス水揚量



単位(ト) 定置網のアオリイカ水揚量



集計期間 10月1日～10月15日 (水揚量の単位はトン)

魚種	水揚港							期間合計	
	橋立	金沢	富来	輪島	蛸島	宇出津	七尾地区	本年	前年
<b>定置網</b>									
ふくらぎ	0.3		2.1	8.4	0.7	1.5	66.5	79.5	159.0
まあじ	0.4	0.6	8.3	25.9	2.3	0.9	32.9	71.3	68.0
さわら・さごし	1.6		24.9	19.1	0.0	0.0	1.0	46.6	42.8
かます	0.4		1.5	0.7	0.1	1.8	33.5	37.9	26.6
さば			3.6	15.2	0.0	1.0	1.0	20.8	37.2
あおりいか	0.5		1.5	0.7	0.0	0.4	5.9	9.0	4.5
しいら				0.1		0.0	8.6	8.7	47.3
かわはぎ(ウマヅラ)	0.1		1.5	0.1	0.2	0.7	1.4	4.0	2.8
がんど			2.3	0.5		0.1	0.1	3.0	1.9
くろばんちよ(メヅナ)	0.0		0.3	0.0	0.0	0.3	2.3	2.9	0.4
ぶり	0.0		2.1	0.2				2.3	0.0
まだい	0.1		0.4	0.1	0.2	0.1	0.8	1.7	0.7
その他	1.5	0.3	3.5	1.7	0.6	1.4	10.3	19.3	37.5
<b>合計</b>	<b>4.8</b>	<b>0.9</b>	<b>52.0</b>	<b>72.7</b>	<b>4.2</b>	<b>8.2</b>	<b>164.2</b>	<b>307.1</b>	<b>428.8</b>
<b>まき網</b>									
がんど	—	176.2	27.1	7.3		—	132.3	342.9	238.3
まあじ	—			31.2		—		31.2	189.4
さば	—			13.9		—		13.9	435.1
ぶり	—	8.8				—	3.3	12.1	154.4
まだい	—	2.7				—	0.5	3.2	0.3
さわら・さごし	—	0.0		1.1		—		1.1	6.1
その他	—	0.5		0.0		—	0.2	0.8	156.2
<b>合計</b>	<b>—</b>	<b>188.4</b>	<b>27.1</b>	<b>53.4</b>	<b>—</b>	<b>—</b>	<b>136.3</b>	<b>405.2</b>	<b>1179.8</b>
<b>底びき網・ごち網</b>									
あまえび	5.0	28.7	0.1	0.8	4.6	0.0	—	39.2	33.1
にぎす	2.5	12.5	2.0	2.2	0.3	0.7	—	20.2	40.3
あかがれい	1.7	3.3	0.5	2.1	0.2		—	7.7	11.7
みずうお(ノケソケ)	1.3	4.1	0.4	0.1	0.4		—	6.2	8.0
あんこう	1.8	0.7	0.7	2.6	0.2		—	6.1	10.3
すがれい(ムシガレイ)	1.3	0.9	0.4	2.4	0.2		—	5.0	10.3
めっきだい(キガイ)	3.3	0.8	0.0	0.8			—	4.9	3.1
のとえび(トケザコヒ他)	0.4	3.8	0.1	0.1	0.4	0.0	—	4.8	4.5
まだら	0.5	1.4	0.0	2.5	0.3		—	4.7	9.9
その他	6.7	5.1	1.9	11.8	2.0	3.0	—	30.5	55.0
<b>合計</b>	<b>24.3</b>	<b>61.2</b>	<b>6.2</b>	<b>25.5</b>	<b>8.5</b>	<b>3.8</b>	<b>—</b>	<b>129.4</b>	<b>186.3</b>
<b>刺網・釣り・その他</b>									
べにずわいがに		17.0	11.2	1.9				30.1	35.1
がんど		7.1	0.0	0.7	0.1	0.0		8.0	1.6
あからばちめ(ハツメ)				5.0				5.0	4.9
やなぎばちめ(ウスマバル)		0.2		2.8	0.0	0.0	0.1	3.2	4.9
まだい	0.0	0.4	0.4	1.0	0.3	0.1	0.2	2.4	4.6
ばいがい		2.0	0.1		0.1		0.0	2.2	2.3
あかがれい						1.9		1.9	1.3
その他	1.7	2.3	1.7	7.3	3.8	3.0	4.4	24.1	52.4
<b>合計</b>	<b>1.7</b>	<b>29.0</b>	<b>13.4</b>	<b>18.7</b>	<b>4.3</b>	<b>5.1</b>	<b>4.7</b>	<b>76.9</b>	<b>107.1</b>
<b>総計</b>	<b>30.9</b>	<b>279.4</b>	<b>98.6</b>	<b>170.3</b>	<b>17.0</b>	<b>17.0</b>	<b>305.2</b>	<b>918.5</b>	<b>1901.9</b>

注: 富来・輪島は一部未集計