

児童生徒の歯科保健対策について

石川県教育委員会事務局保健体育課

1 定期健康診断における歯科検診

- ・小学校、中学校、高等学校、特別支援学校では、毎年4～6月に定期健康診断を実施（但し、R2～4年度については年度末までに実施）
- ・定期健康診断では、歯・歯列・咬合・顎関節・歯垢・歯肉の状態について学校歯科医が検診

2 指定校における調査研究「生きる力をはぐくむ歯・口の健康づくり推進事業」

小松市立苗代小学校(令和3・4年度) 公益社団法人 日本学校歯科医会事業

令和3・4年度 小松市立苗代小学校 研究概要

1 学校の教育方針

【教育目標】未来を生き抜く「力と心」の育成

2 研究主題及び研究活動の重点事項

【歯科保健目標】むし歯の治療勧告の強化や歯と口の健康についての取組により、歯と口の健康づくりの充実を図る。

3 今年度の取組計画

(1) 保健教育

- ・歯と口の健康づくりに関する授業づくり…学級活動、道徳など
専門を活かしたゲストティチャーの招聘
- ・家庭との連携…歯のみがき残しチェック、健康チェックカードの定期的な実施
- ・歯と口の健康週間の取組における児童会活動の活性化…動画活用、クイズ、給食の紹介、本の読み聞かせ
- ・対外応募…「歯と口の健康づくり」をテーマにした絵画やポスター、作文づくり
- ・養護教諭による保健指導 ・栄養教諭による食育指導 ・給食の時間における食に関する指導

(2) 保健管理

- ・健康チェックカード
- ・歯のみがき残しチェック
- ・環境整備、安全点検

(3) 組織活動

- ・生きる力をはぐくむ歯・口の健康づくり推進委員会
- ・学校保健委員会、PTA学校保健委員会（調査・発表、講演会）
- ・校内研修会（研究授業、学校歯科医との連携）
- ・定期的な広報活動による周知・啓発（学校だより、保健だよりなど）

3 「第63回よい歯の学校運動」（主催：県学校保健会、県歯科医師会）

(1) よい歯の学校表彰

- ・郡市学校保健会より推薦のあった学校を県審査会において審査を行い表彰。（11月12日）
- ・応募条件を満たすため、あるいは上位入賞を目指して、むし歯予防や治療率を向上させる取組が各学校で行われている。
- ・郡市学校保健会表彰は、地域全体で取り組み、応募率、平均点ともに優れている羽咋市学校保健会を表彰。

(2) 歯・口の健康に関する図画・ポスター、作文コンクール

- ・県内の小学生を対象に募集を行い、優秀な作品を県大会で表彰し、全国へ推薦する。

4 学校歯科保健の課題及び対策

むし歯（う歯）被患率は、小学校・高等学校では徐々に減少傾向にあるが、中学校では前年度よりも増加し、全国平均を上回っている。DMF歯数（12歳）は、前年度と変わりなく、全国平均を0.17本上回っている。また、中学校・高等学校では、顎関節及び歯垢の状態において、要受診者の割合が、全国平均を上回っている。

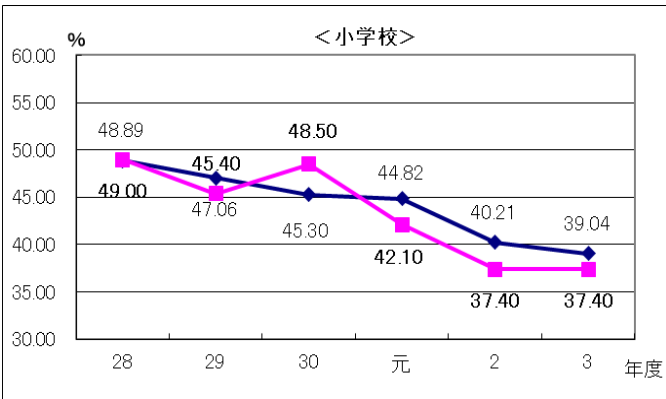
学校における歯科保健においては、むし歯（う歯）の予防を中心に取組が行われてきたが、近年の子供の現状を踏まえると、咀嚼など口腔機能の未発達や口腔の疾病の増加、食育の重要性などが指摘されており、その指導や対策についても、今後、一層の充実が求められる。

<資料>

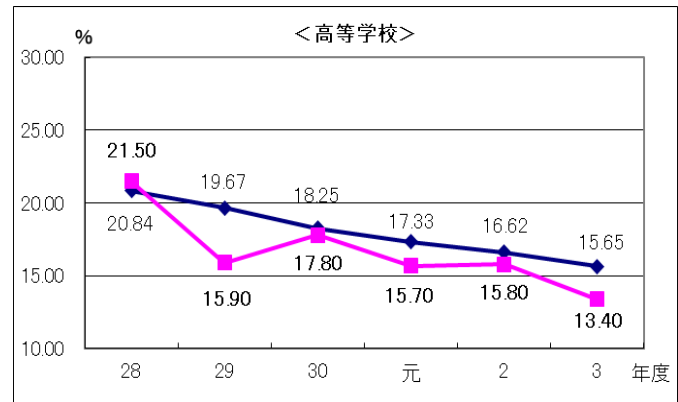
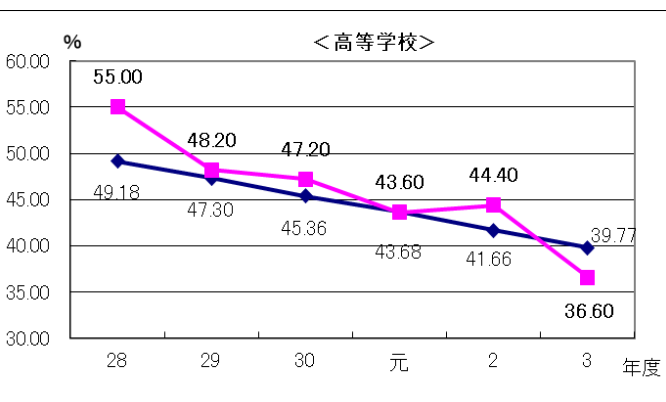
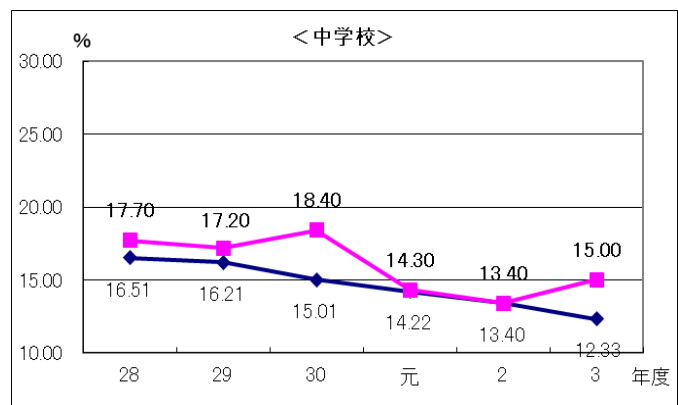
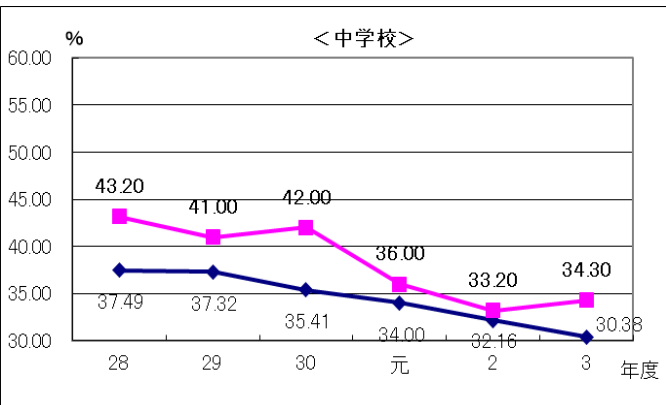
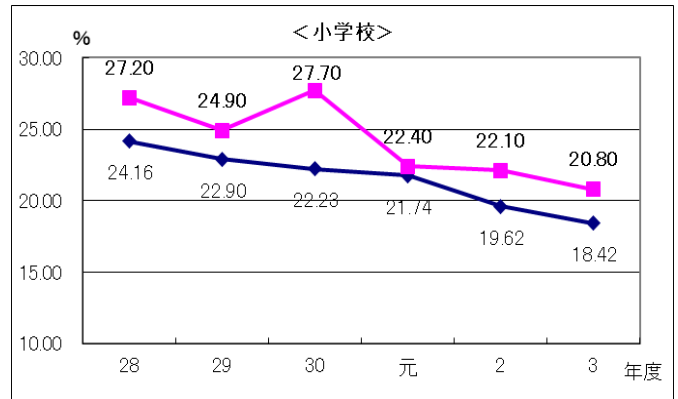
「むし歯(う歯)」の被患状況

◆ 全国 ■ 石川県

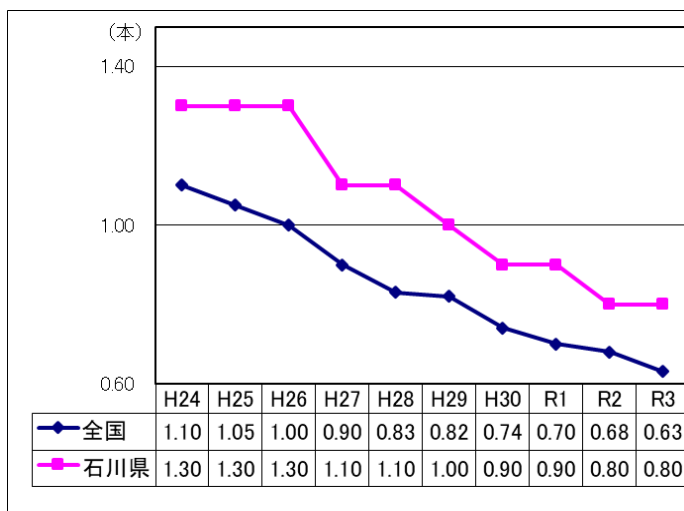
むし歯(う歯)の処置完了と未処置歯のある者の推移



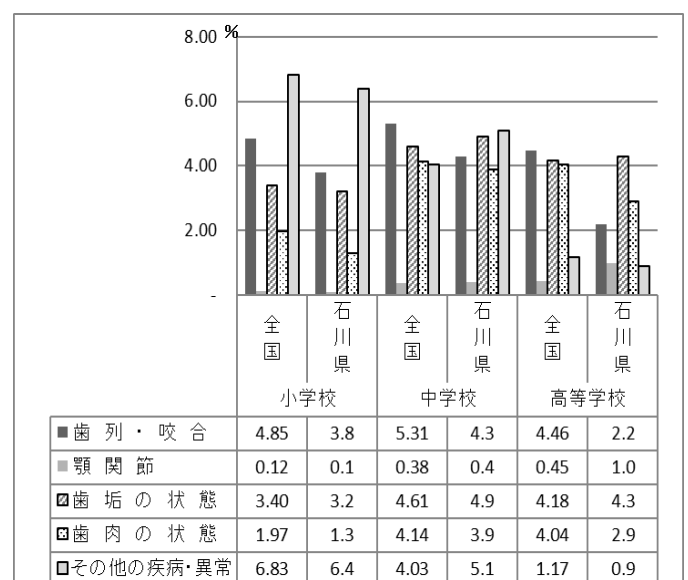
未処置歯のある者の推移



DMF歯数年次推移



R3年度歯・口の異常(要受診者)割合比較

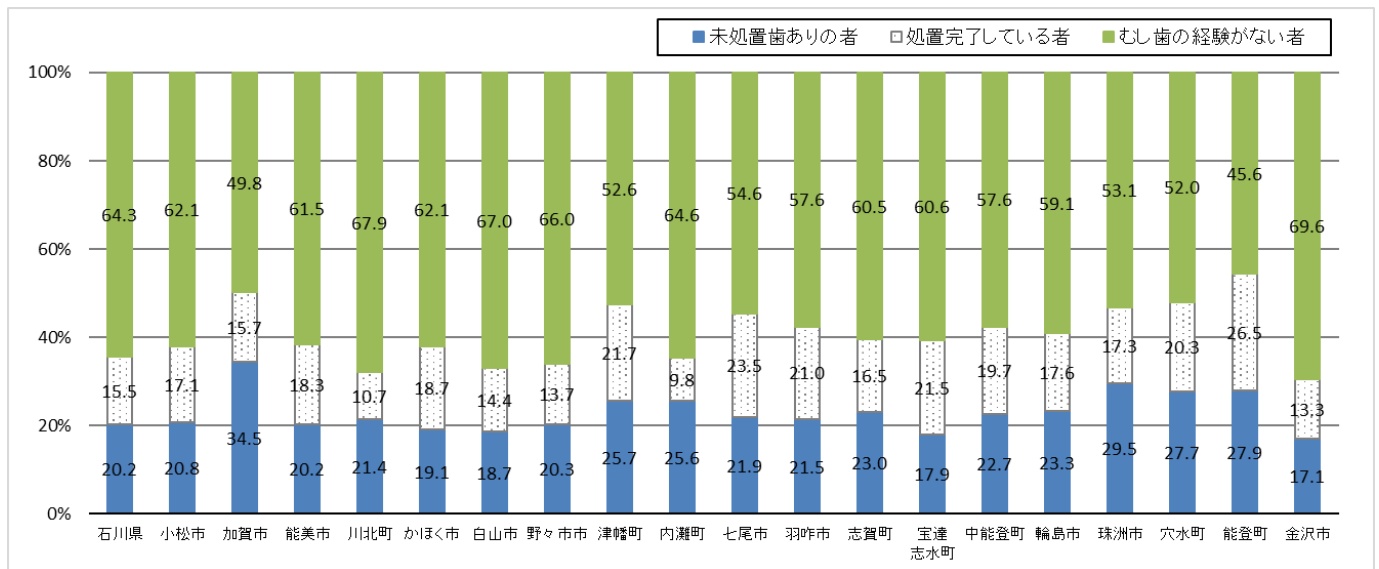


令和3年度 石川県学校保健統計調査より

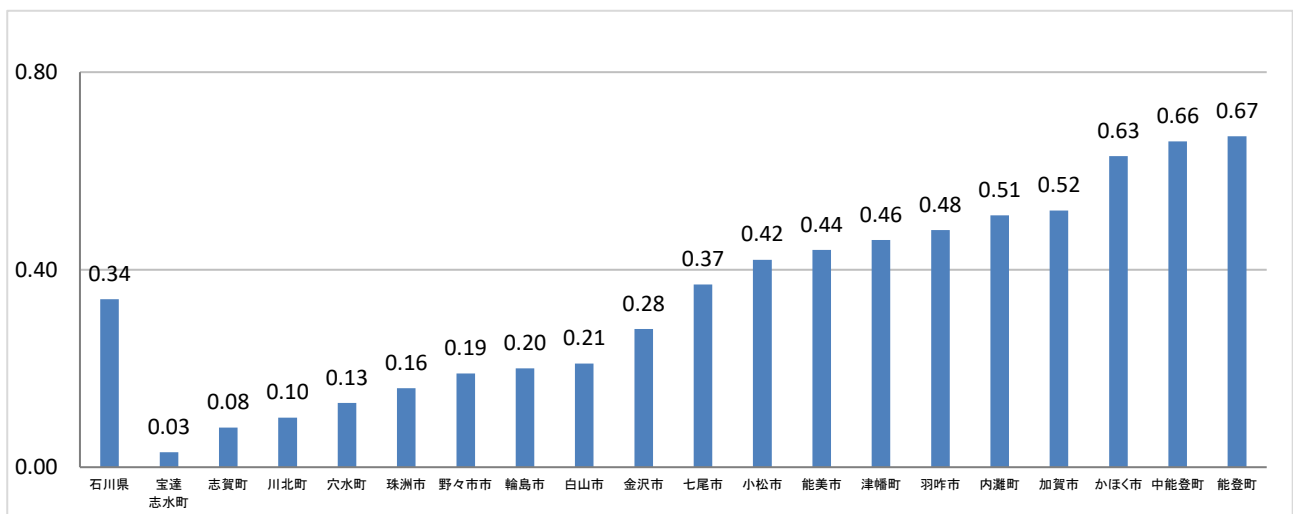
学齢期の歯科疾患の罹患状況に関する市町別データ 【出典：よい歯の学校運動調査結果】

- 石川県学校保健会と石川県歯科医師会が実施している「よい歯の学校運動」の調査結果を分析し、小学生と中学生の歯科疾患罹患状況を市町別に算出した。
- むし歯の経験がない者の割合は、多くの市町において小学生より中学生が高くなっているが、中学生の間に乳歯から永久歯への生え替わりが完了することが影響していると思われる。
- 小学3年生（8歳児）と中学1年生（12歳児）の永久歯の一人平均むし歯数を算出したところ、市町間でむし歯数に差がみられた。
- 歯肉・歯垢の状況等については、市町ごとのばらつきが大きい。
- 小学生と中学生のむし歯罹患状況の経年変化をみると、多くの市町において、むし歯の経験がない者の割合は、経年的に増加する傾向にある。
- 児童・生徒数が少ない市町があることから、引き続き経年的な変化等を観察する必要がある。

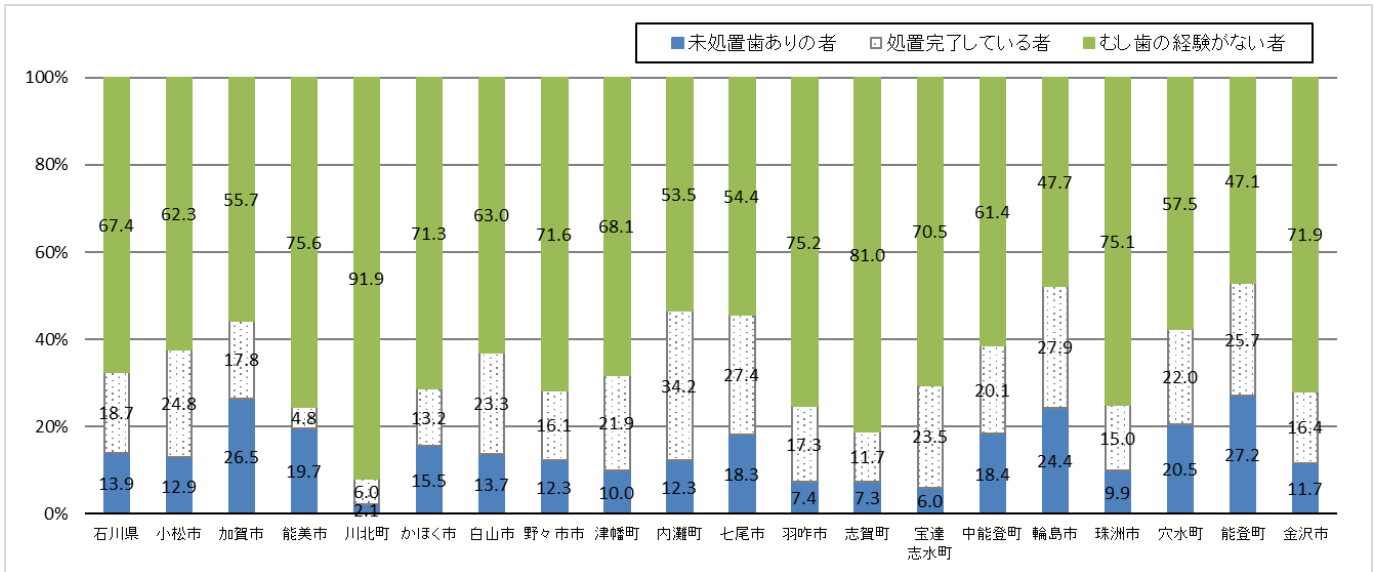
(1) 令和4年度の小学生のむし歯の罹患状況 (%)



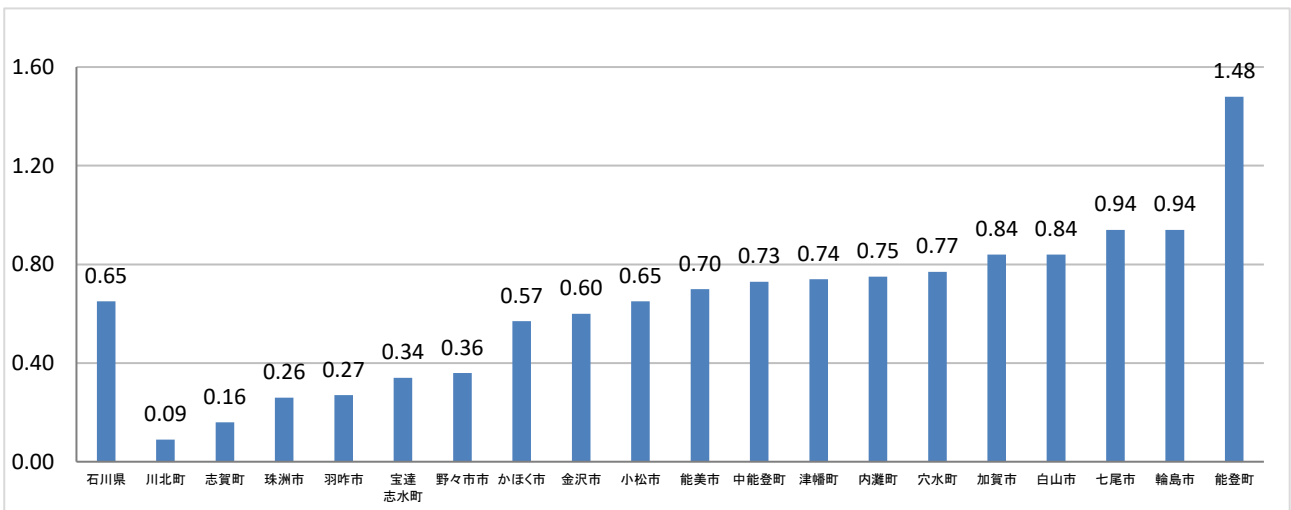
(2) 令和4年度の小学3年生（8歳児）の永久歯の一人平均むし歯数（本）



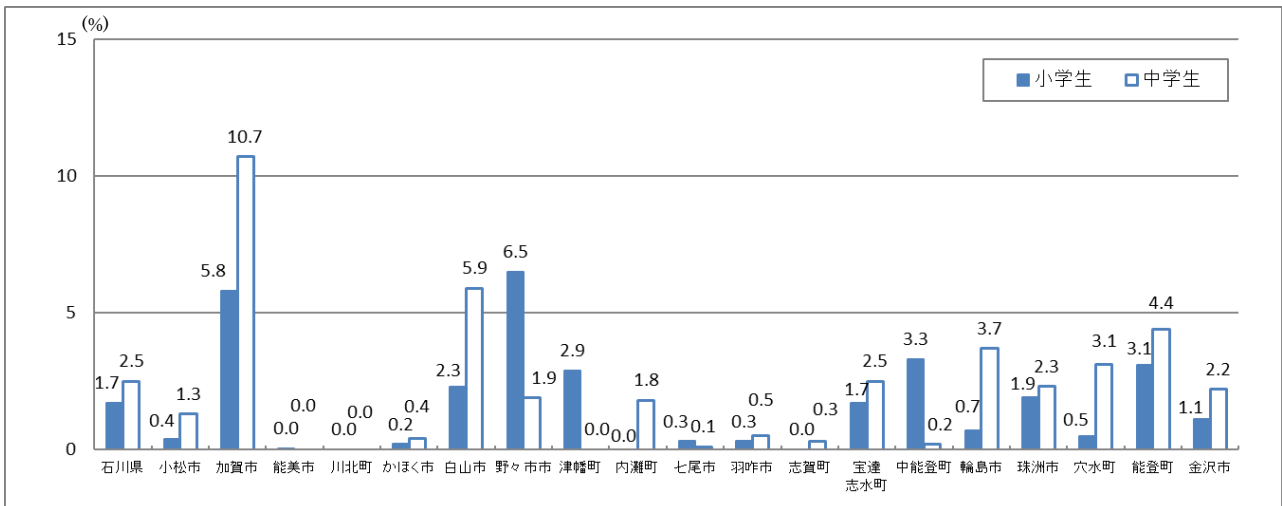
(3) 令和4年度の中学生のむし歯の罹患状況 (%)



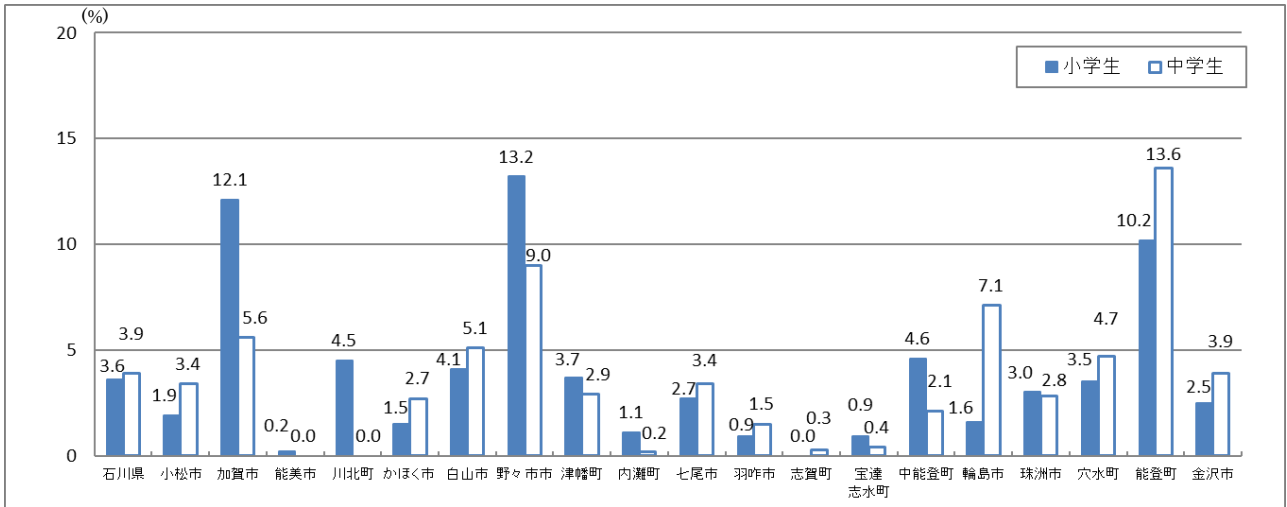
(4) 令和4年度の中学1年生(12歳児)の永久歯の一人平均むし歯数(本)



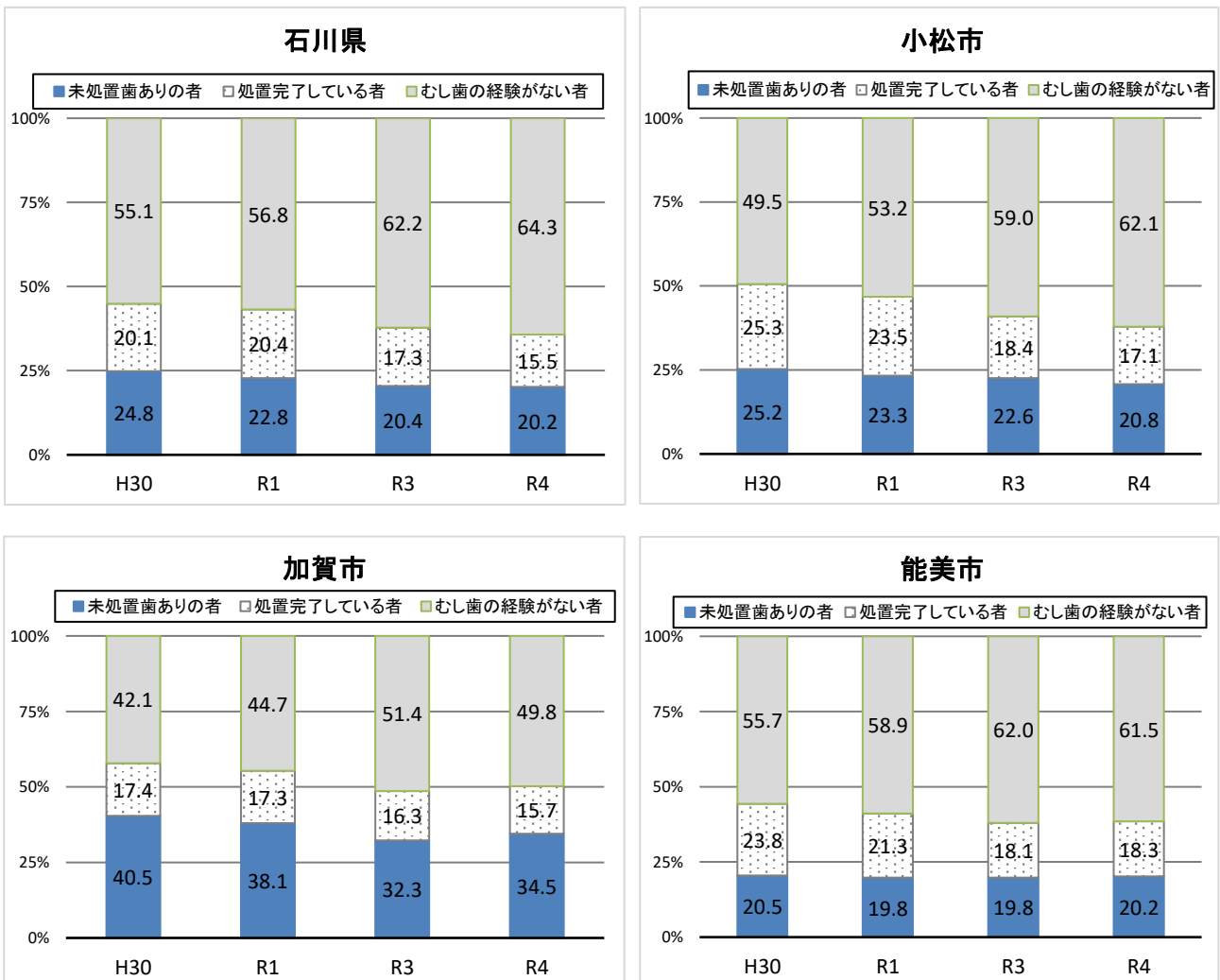
(5) 令和4年度の歯肉炎と判定された者の割合 (%)

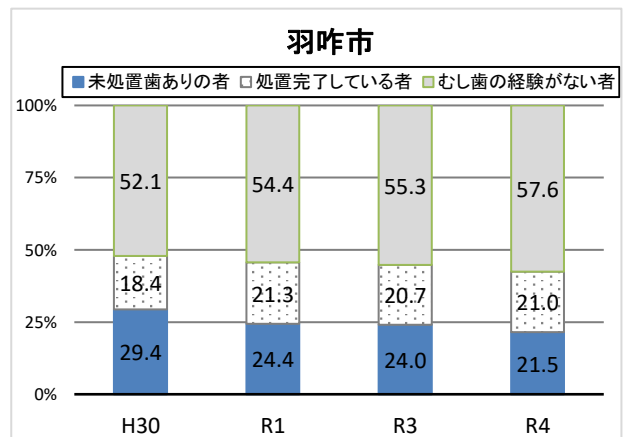
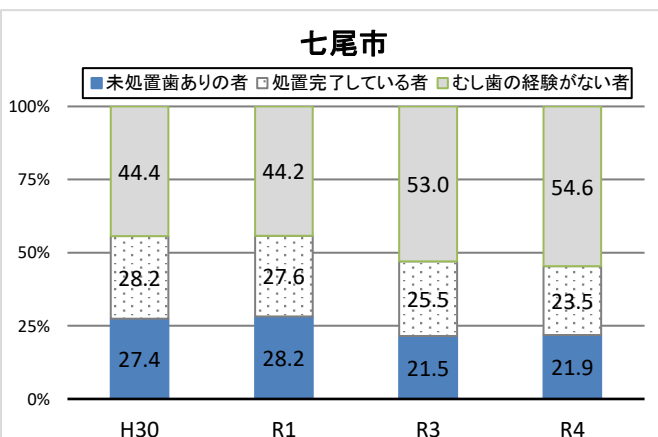
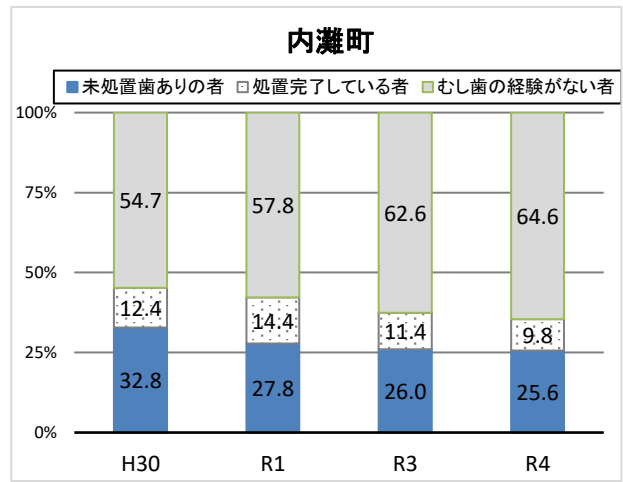
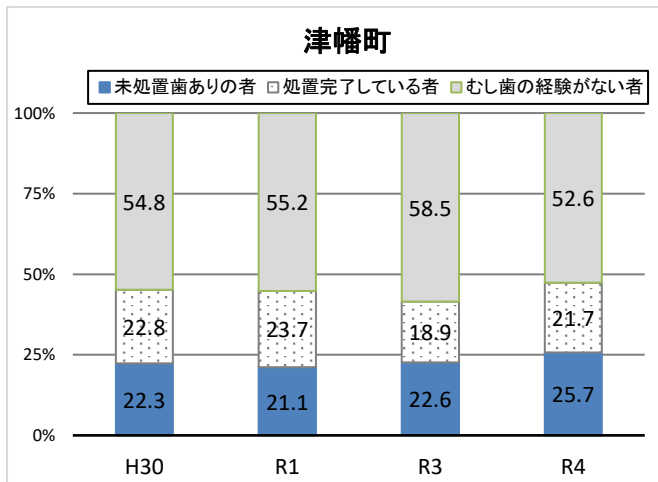
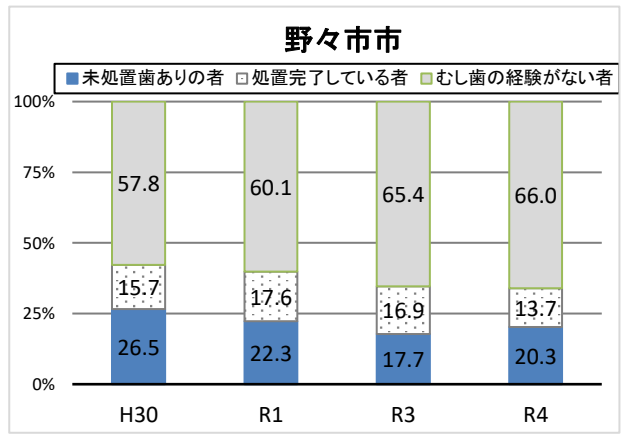
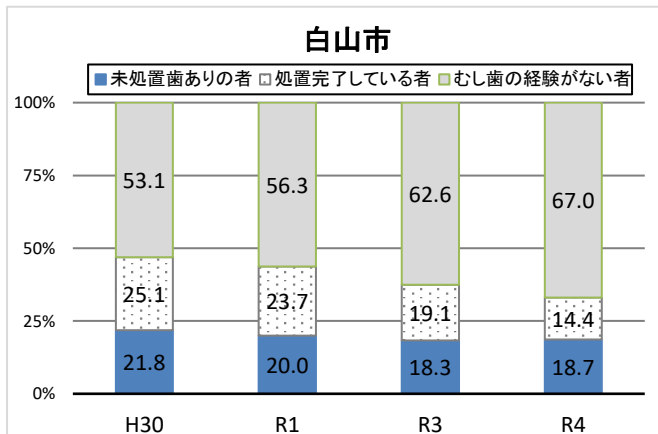
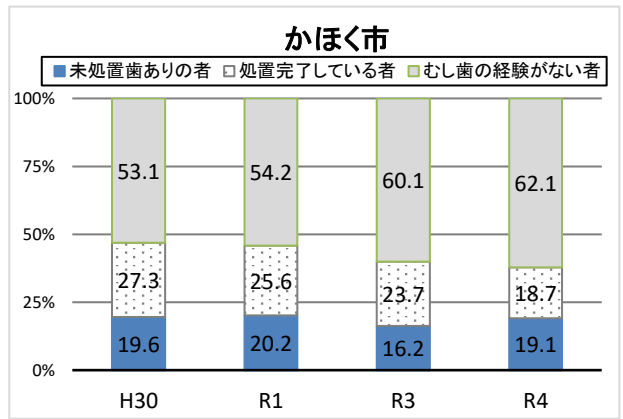
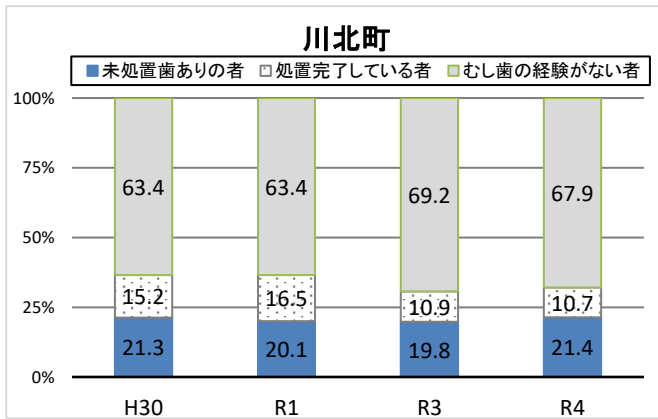


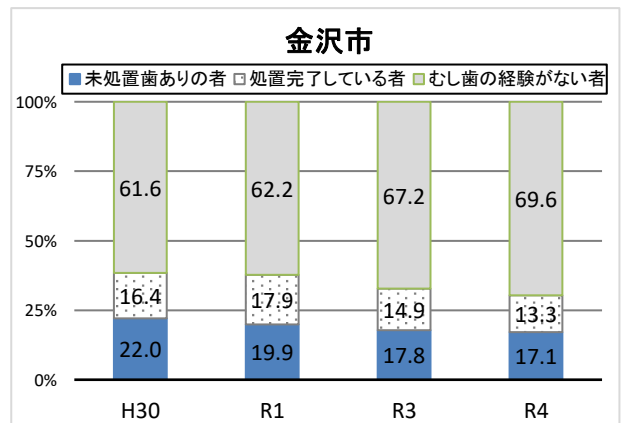
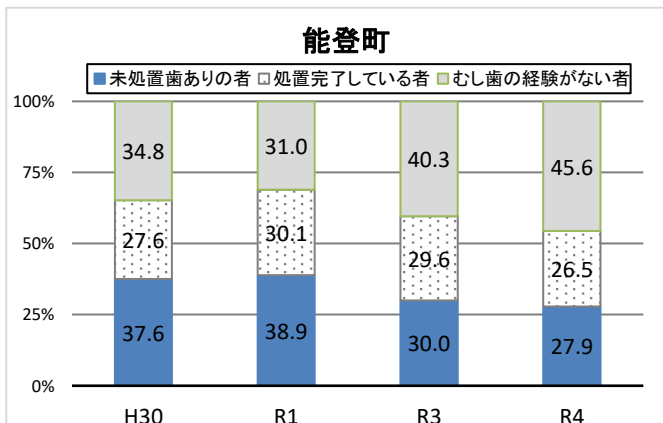
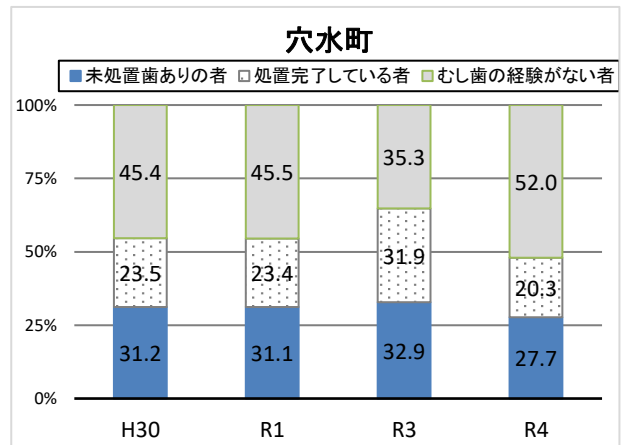
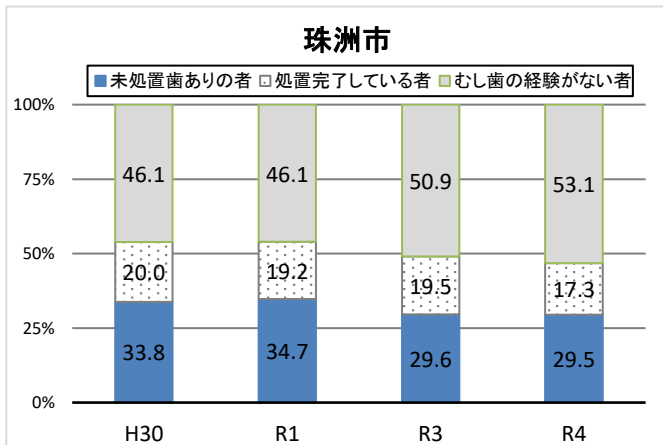
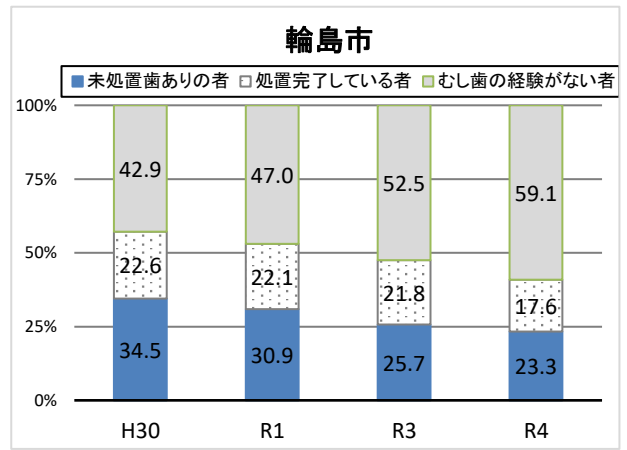
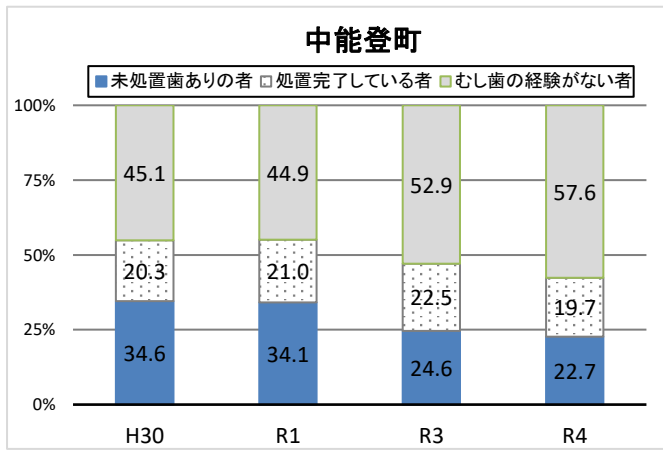
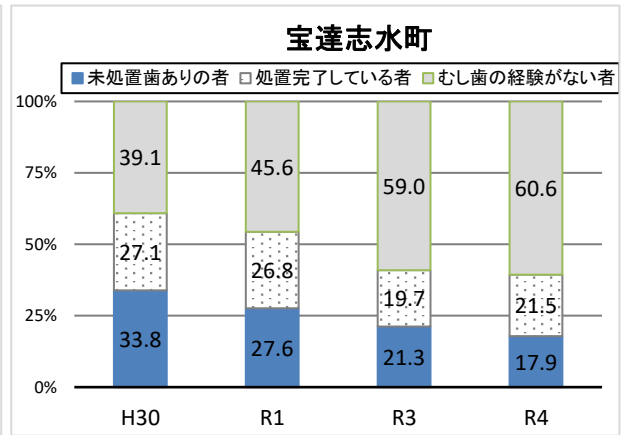
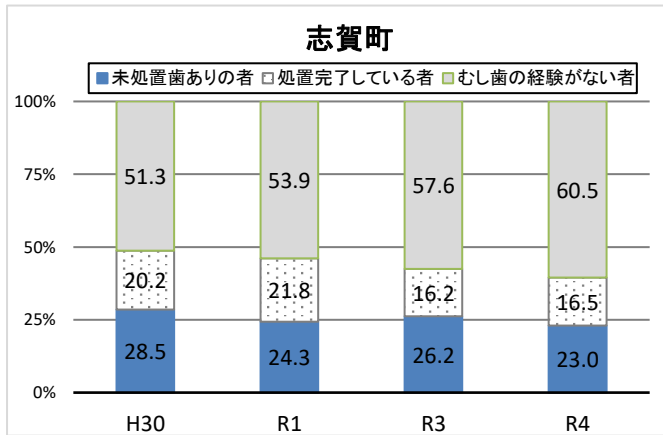
(6) 令和4年度の歯垢要受診と判定された者の割合 (%)



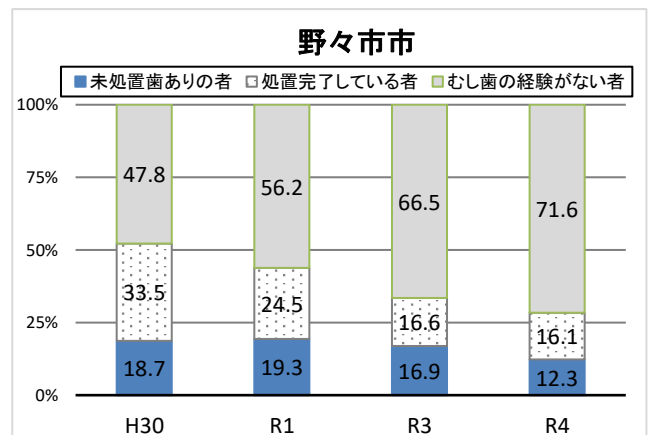
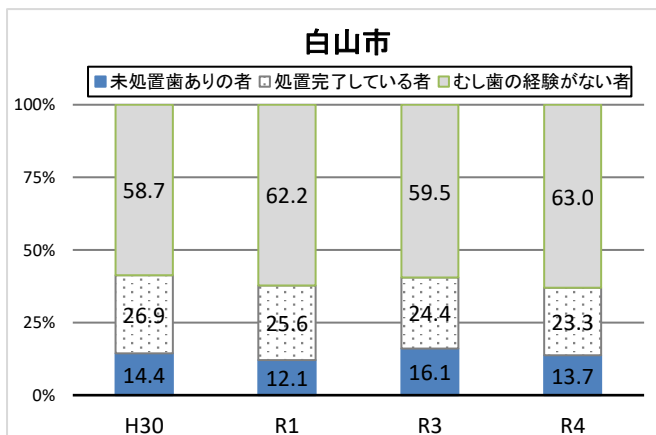
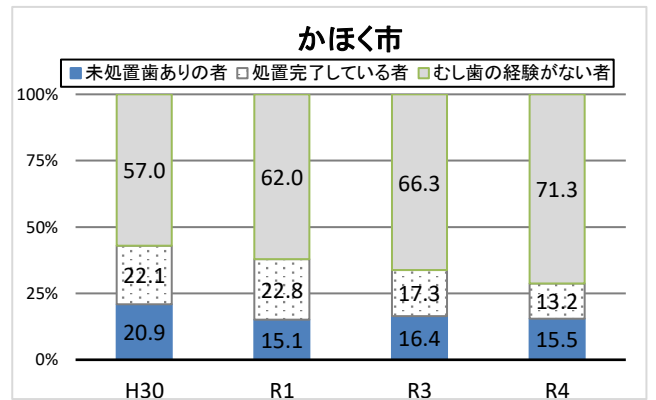
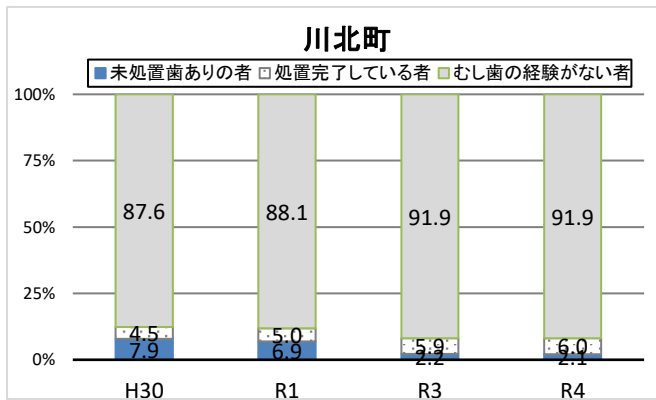
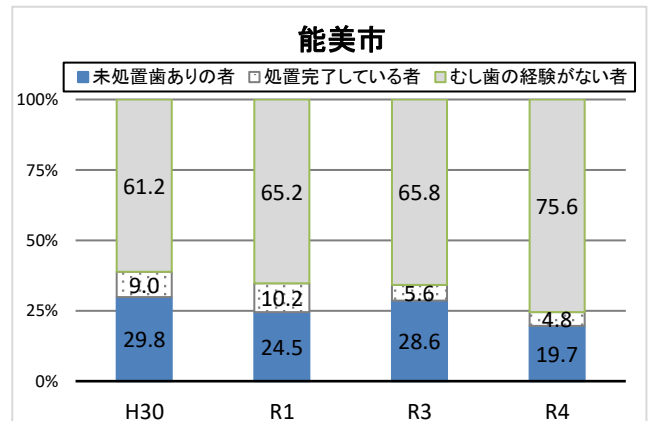
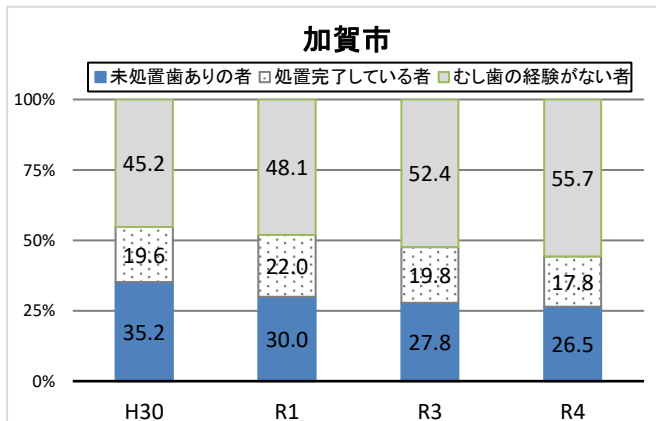
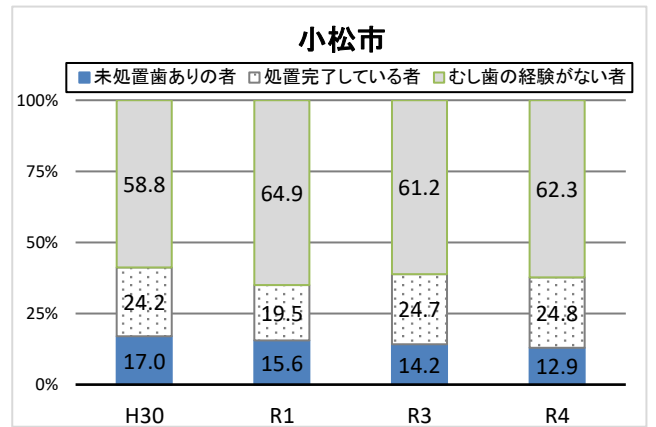
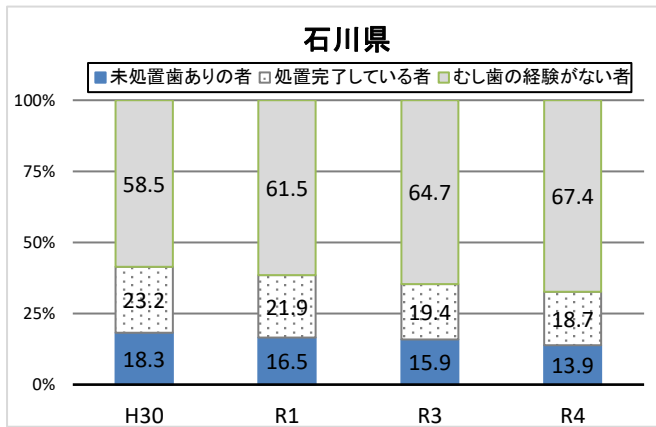
(7) 小学生のむし歯の罹患状況の市町別経年変化 (%) ※R2は新型コロナウイルス感染症の影響により調査なし

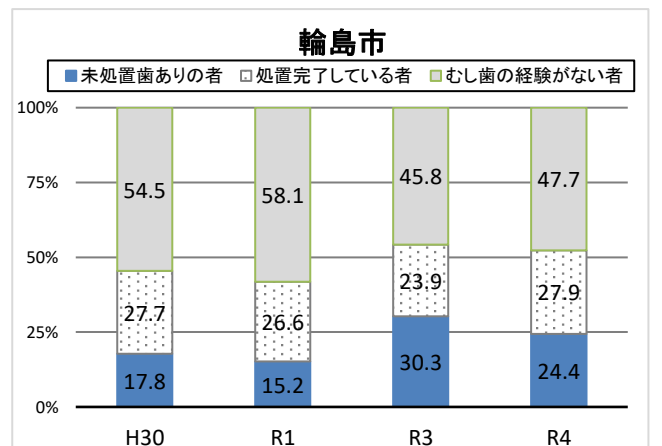
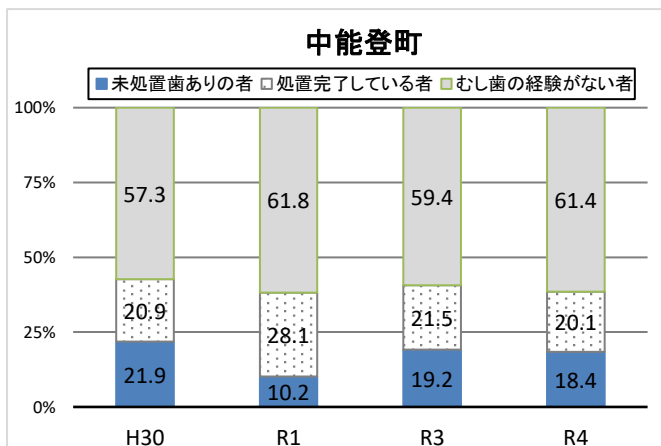
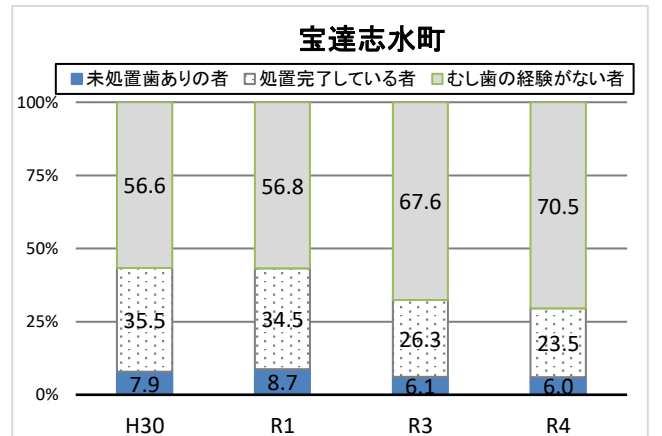
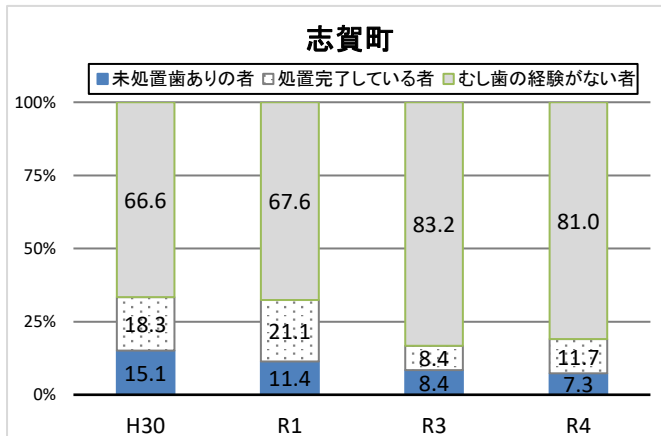
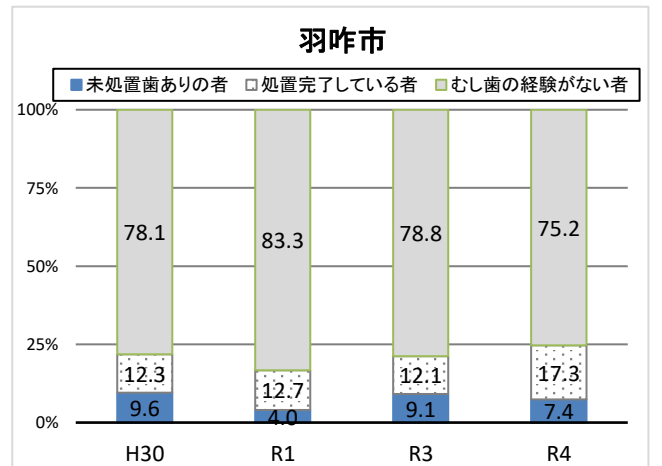
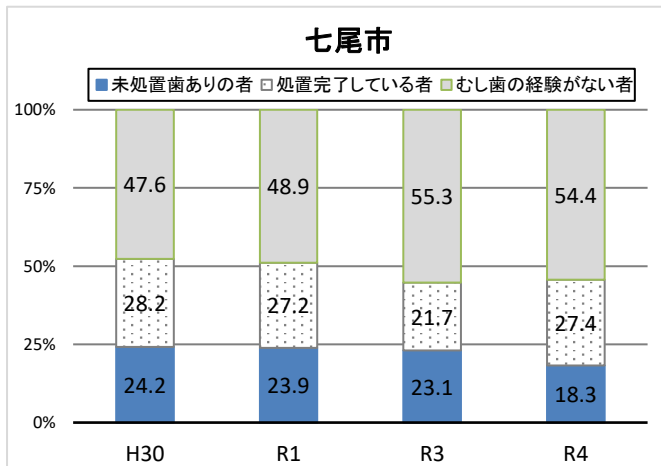
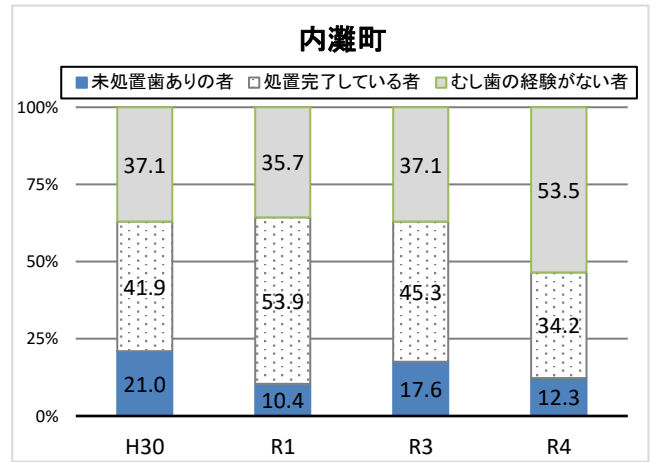
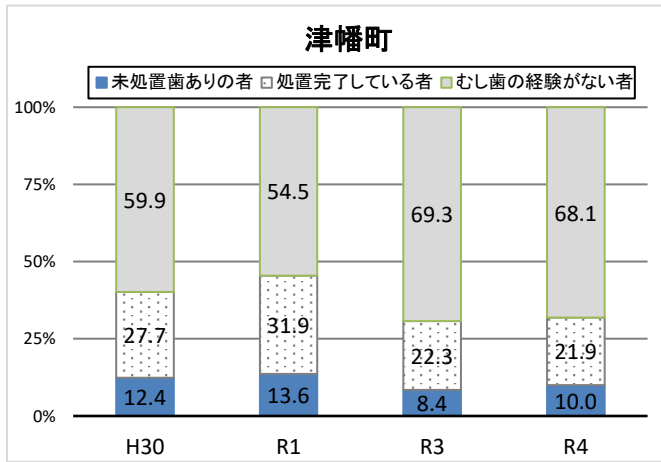




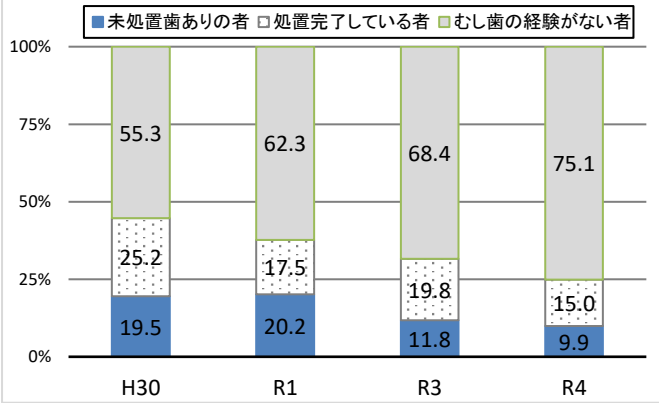


(8) 中学生のむし歯の罹患状況の市町別経年変化 (%) ※R2は新型コロナウイルス感染症の影響により調査なし

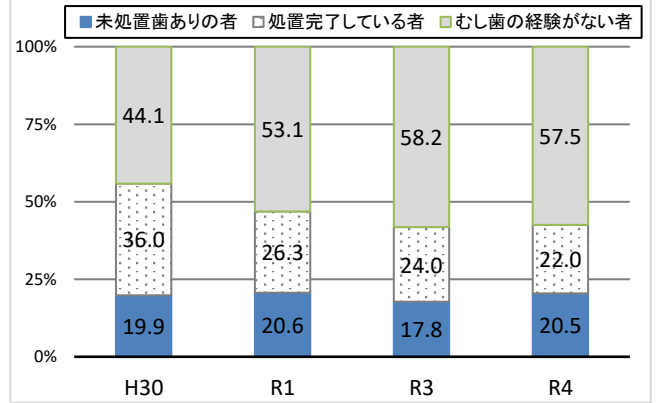




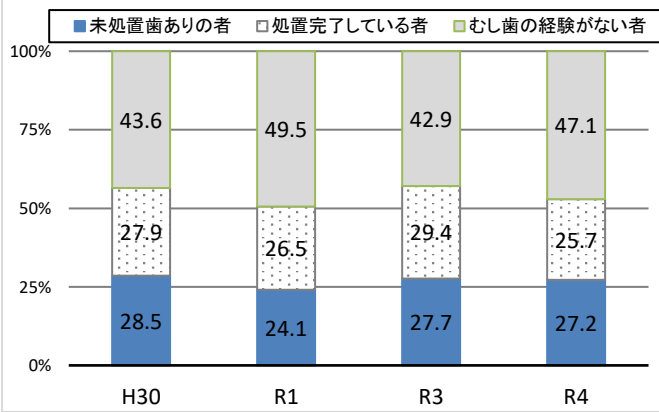
珠洲市



穴水町



能登町



金沢市

