

2018年11月の疾患別保健所別報告数

このファイルをご覧の方に

このファイルは、県内の指定医療機関から届出のあった月単位の定点把握対象疾患[※]の発生動向について、次の3つの項目に分けて集計してあります。

■ 感染症発生動向調査(月報)の保健所別発生状況……p. 1

- 県内及び保健所管内の疾患別患者数について、前月等と比較集計した表です。

■ 疾患別の患者発生状況……p. 2～8

- 5ヵ月連続して患者発生数が0となった場合、当疾患のページは省略します。

■ 疾患別・年齢階級別患者報告数……p. 9

- 県内の疾患別患者数を年齢階級別に分けて集計した表です。

※ 月単位の定点把握対象疾患

種 別	性感染症定点	基幹定点
定点数 (医療機関)	10 (産婦人科・産科若しくは婦人科・泌尿器科又は皮膚科を標榜する医療機関)	5 (患者を300人以上収容する病院で小児科医療と内科医療を提供しているもの)
対象感染症	性器クラミジア感染症 性器ヘルペスウイルス感染症 尖圭コンジローマ 淋菌感染症	メチシリン耐性黄色ブドウ球菌感染症 ペニシリン耐性肺炎球菌感染症 薬剤耐性緑膿菌感染症

感 染 症 発 生 動 向 調 査 (月 報) の 保 健 所 別 発 生 状 況

	調 査 対 象 期 間			定 点 当 り		南加賀 定 点 2	石 川 中 央			能登中部 定 点 2	能登北部 定 点 1	備 考
	前 月 10月	今 月 11月	増 減	前年同月	今月 (11月)		金 沢 市 定 点 3	石川中央 定 点 2				
1	性器クラミジア感染症	30	31	1	2.3	3.1	↓	↑	↓	新		新: 今月新たに報告あり
2	性器ヘルペスウイルス感染症	7	9	2	1.5	0.9	↑	↑				
3	尖圭コンジローマ	5	2	△3	0.2	0.2	▽	↑	▽			
4	淋菌感染症	14	7	△7	0.6	0.7	▽	↓	→	▽		
矢印: 前月に引き続き報告あり ↑ 増加 ↓ 減少 → 同数												▽: 前月報告あり、今月報告なし
5	メチシリン耐性黄色ブドウ球菌感染症	25	26	1	2.8	5.2	↓	↓	↓	新	↑	
6	ペニシリン耐性肺炎球菌感染症	1	—	△1	0.6	—					▽	
7	薬剤耐性緑膿菌感染症	1	—	△1	0.2	—					▽	
合 計		83	75	△8								

※ 本 月 報 は 情 報 提 供 時 の 速 報 値 で あり、今 後 調 査 な どの 結 果 に 応 じ て、若 干 の 変 更 が 生 じ る 場 合 が あり ます。

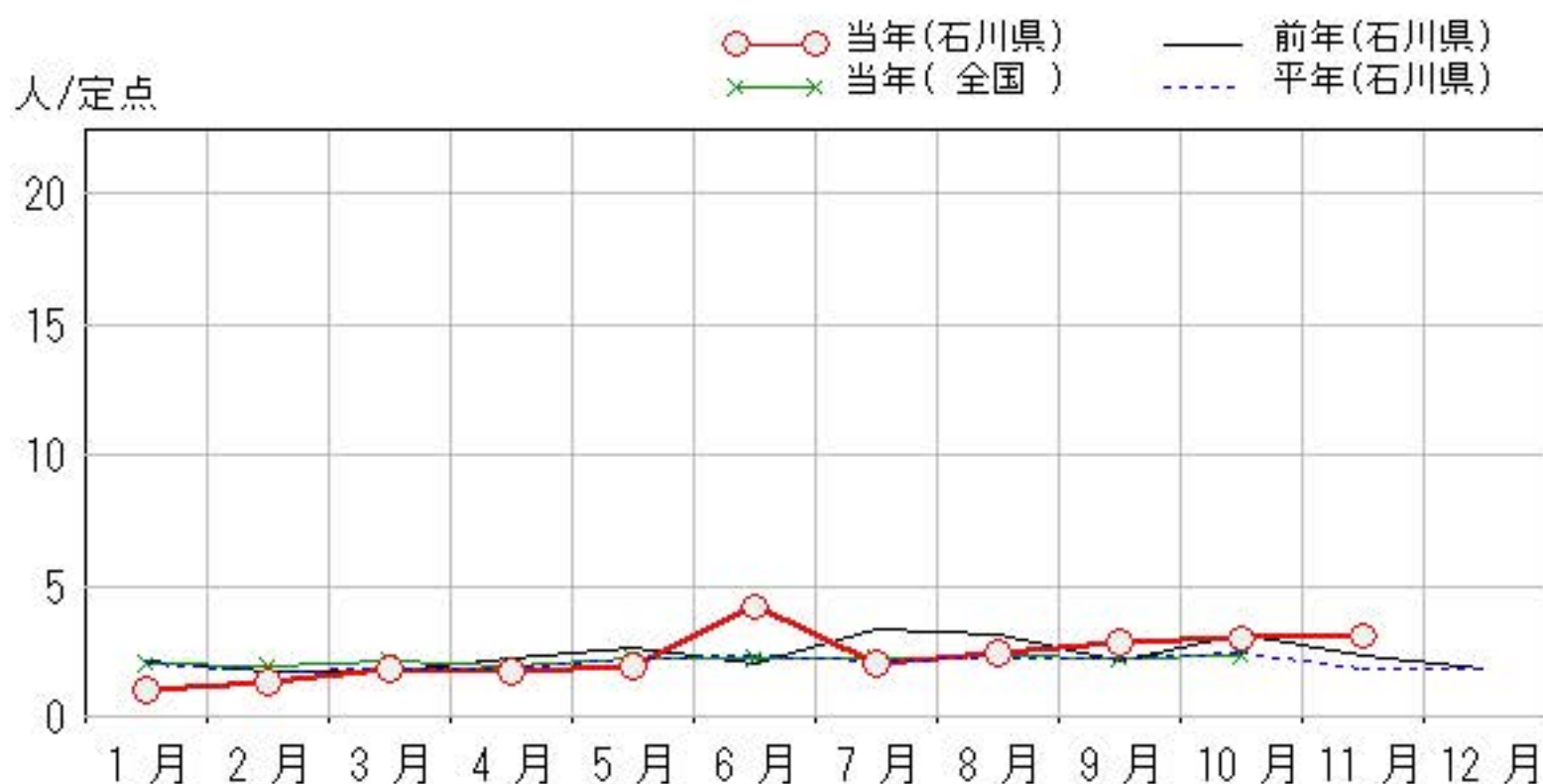
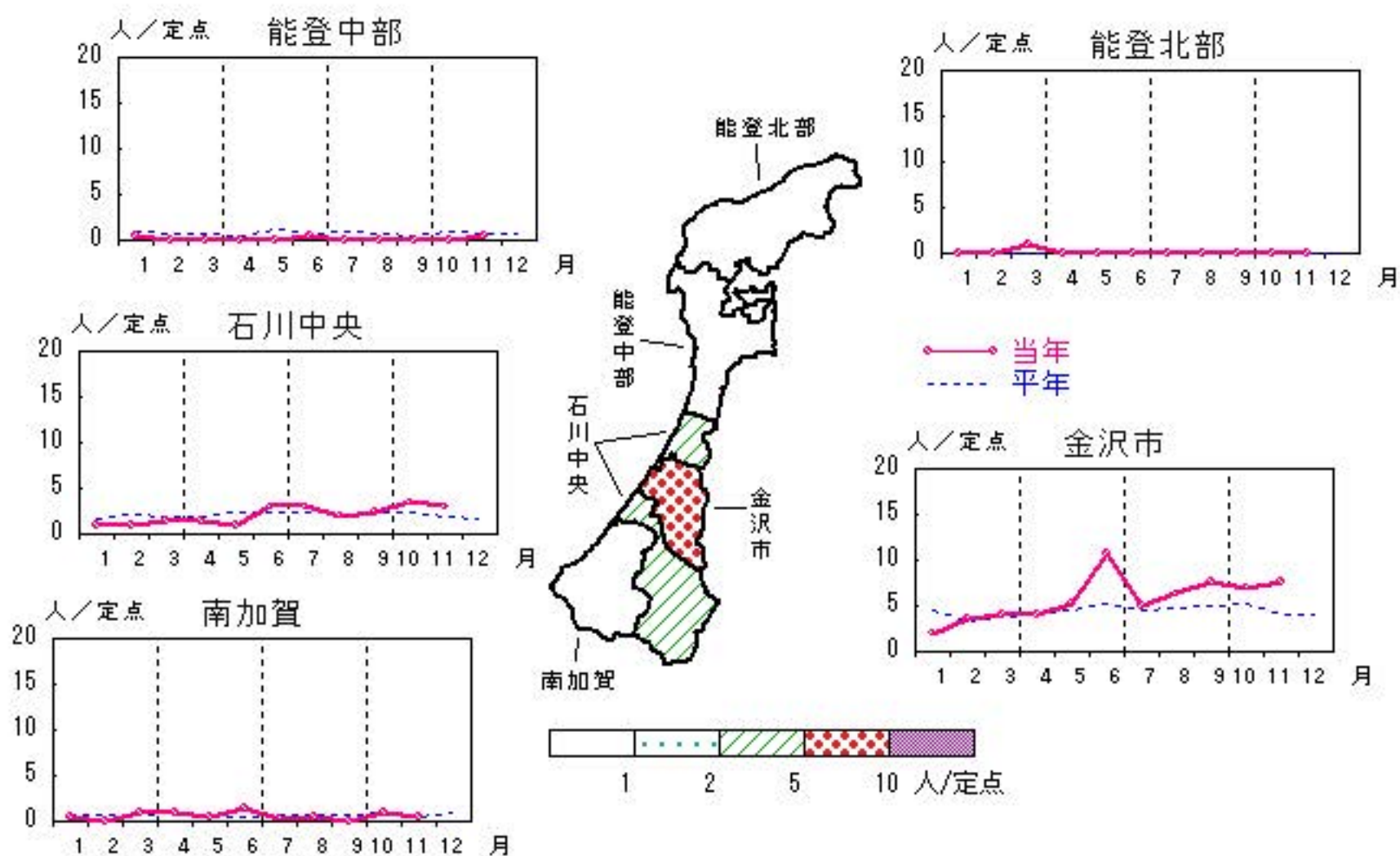
石 川 県 感 染 症 情 報 セ ン タ ー

性器クラミジア感染症

2018年7月～11月

上段:定点からの患者報告数
下段:定点あたりの患者数

	7月	8月	9月	10月	11月
石川県	22 2.00	24 2.40	28 2.80	30 3.00	31 3.10
金沢市	15 5.00	19 6.33	23 7.67	21 7.00	23 7.67
南加賀	1 0.33	1 0.50	0 0.00	2 1.00	1 0.50
石川中央	6 3.00	4 2.00	5 2.50	7 3.50	6 3.00
能登中部	0 0.00	0 0.00	0 0.00	0 0.00	1 0.50
能登北部	0 0.00	0 0.00	0 0.00	0 0.00	0 0.00

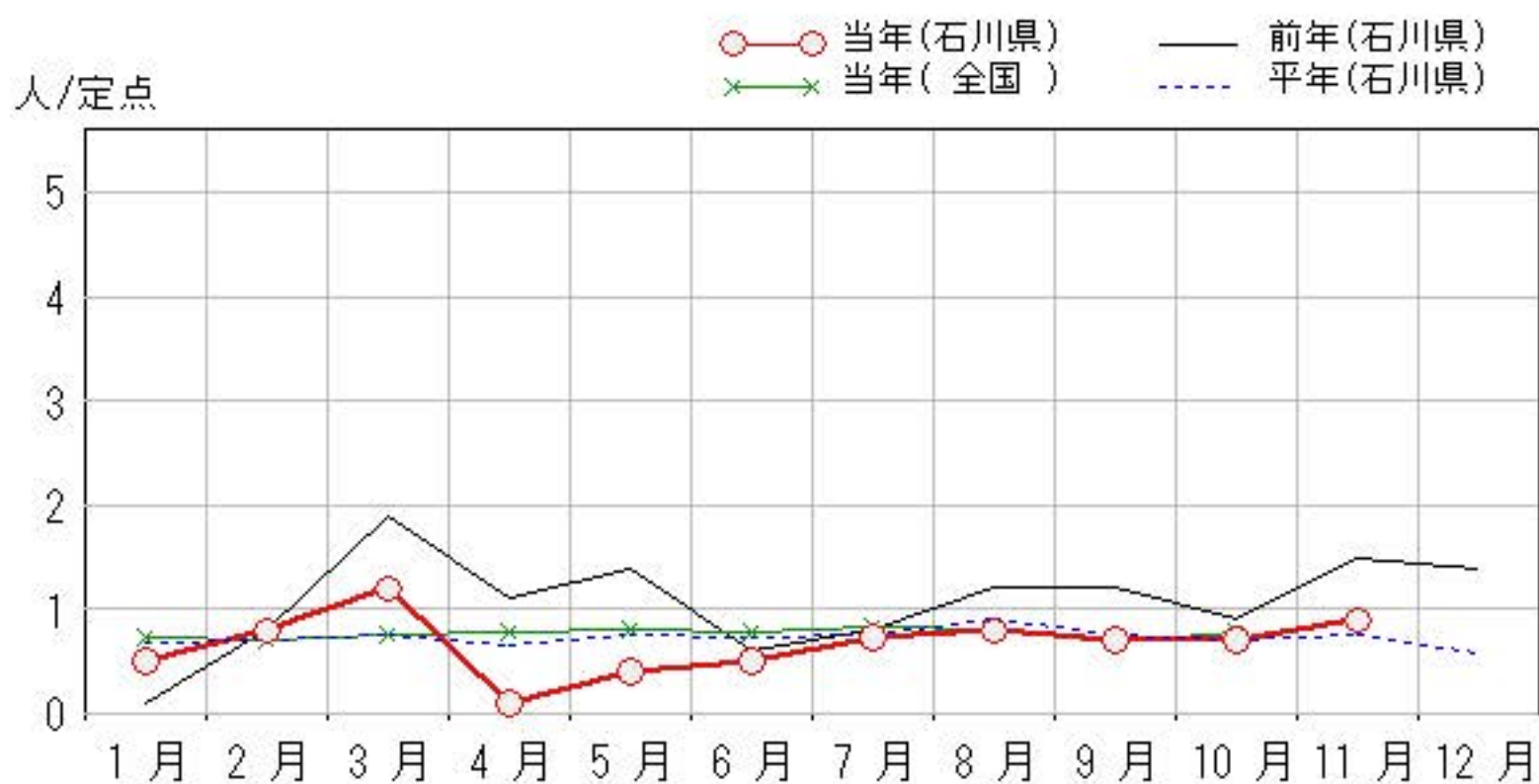
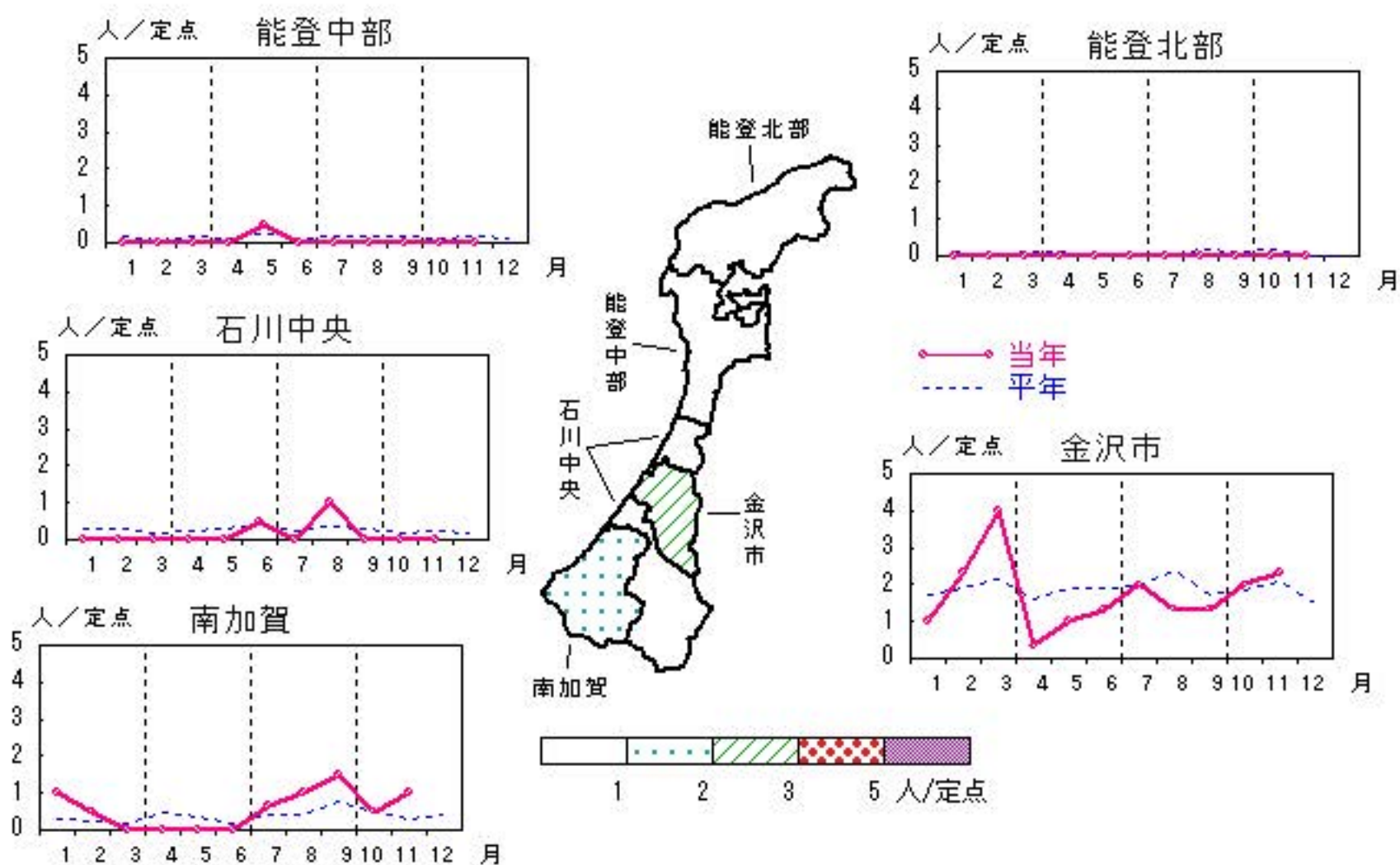


性器ヘルペスウィルス感染症

2018年7月～11月

上段: 定点からの患者報告数
下段: 定点あたりの患者数

	7月	8月	9月	10月	11月
石川県	8 0.73	8 0.80	7 0.70	7 0.70	9 0.90
金沢市	6 2.00	4 1.33	4 1.33	6 2.00	7 2.33
南加賀	2 0.67	2 1.00	3 1.50	1 0.50	2 1.00
石川中央	0 0.00	2 1.00	0 0.00	0 0.00	0 0.00
能登中部	0 0.00	0 0.00	0 0.00	0 0.00	0 0.00
能登北部	0 0.00	0 0.00	0 0.00	0 0.00	0 0.00

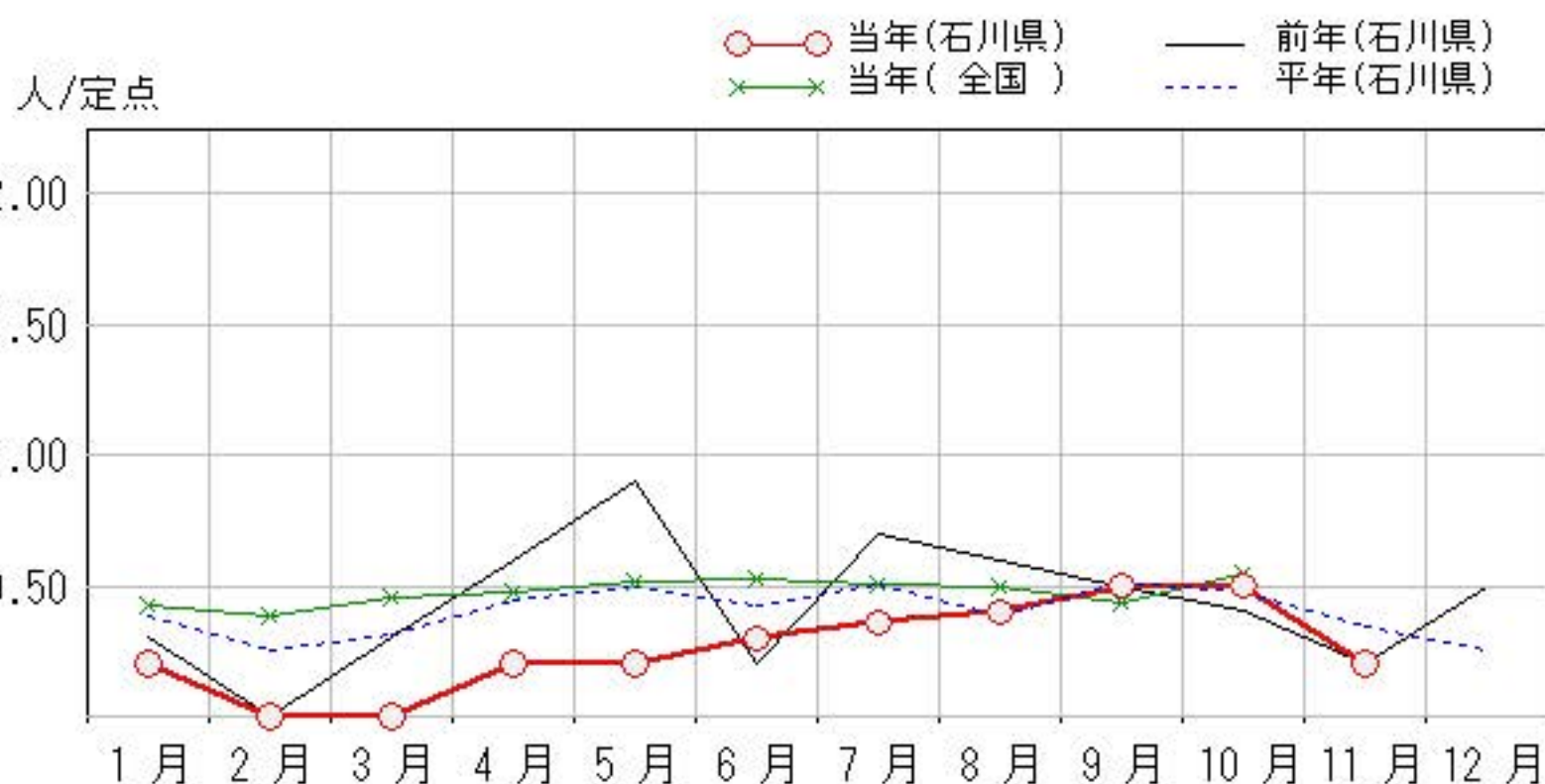
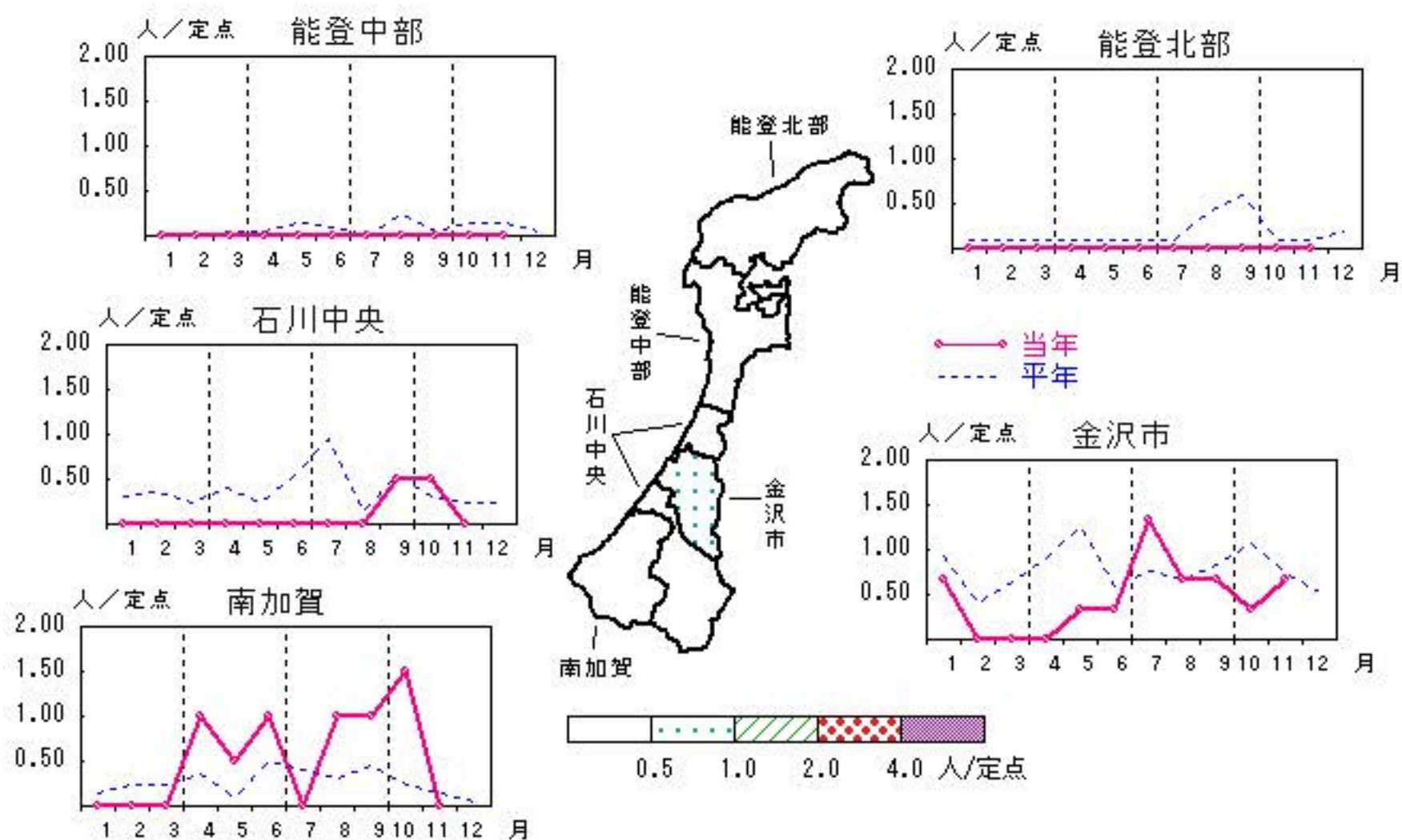


尖圭コンジローマ

2018年7月~11月

上段: 定点からの患者報告数
下段: 定点あたりの患者数

	7月	8月	9月	10月	11月
石川県	4 0.36	4 0.40	5 0.50	5 0.50	2 0.20
金沢市	4 1.33	2 0.67	2 0.67	1 0.33	2 0.67
南加賀	0 0.00	2 1.00	2 1.00	3 1.50	0 0.00
石川中央	0 0.00	0 0.00	1 0.50	1 0.50	0 0.00
能登中部	0 0.00	0 0.00	0 0.00	0 0.00	0 0.00
能登北部	0 0.00	0 0.00	0 0.00	0 0.00	0 0.00

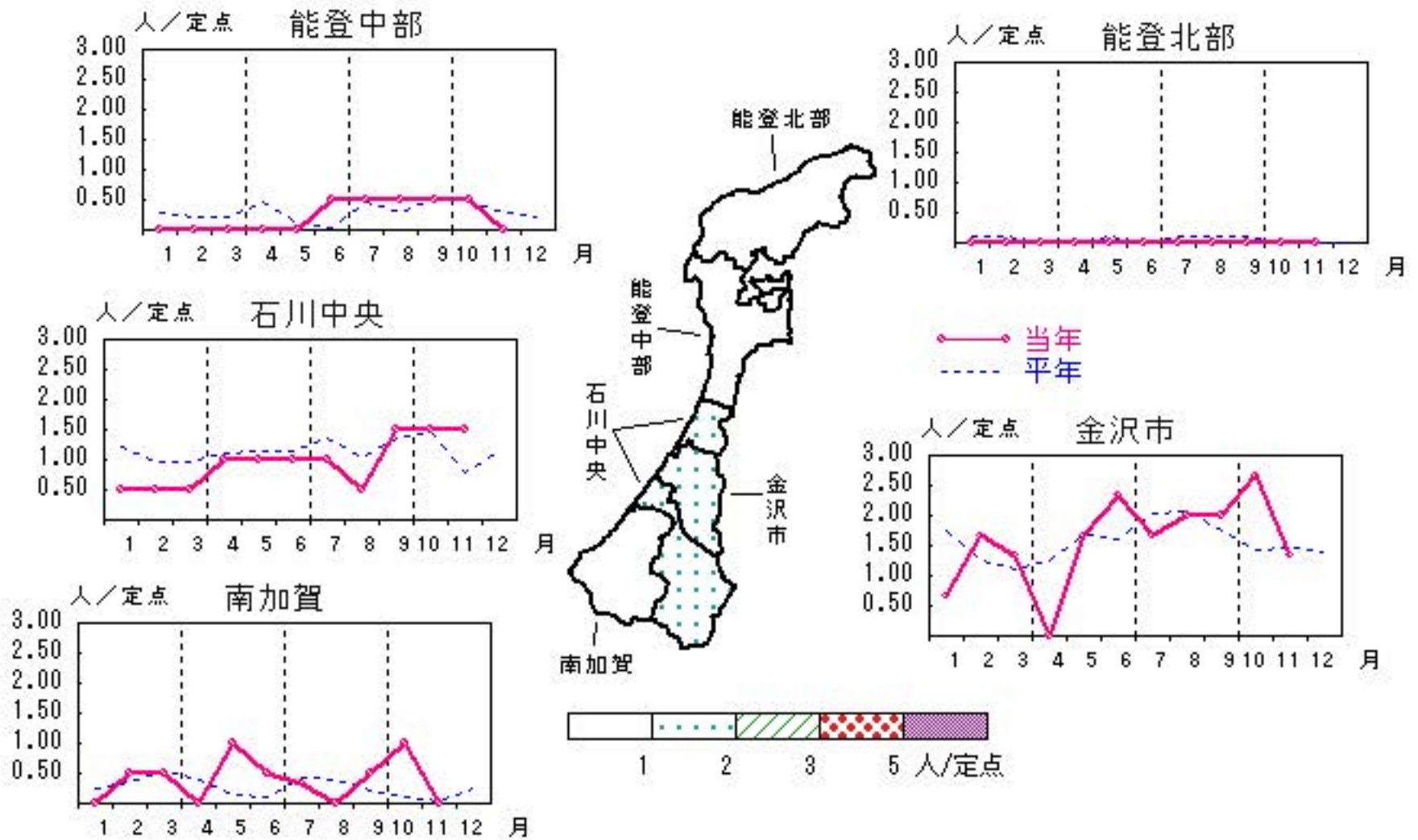


淋菌感染症

2018年7月～11月

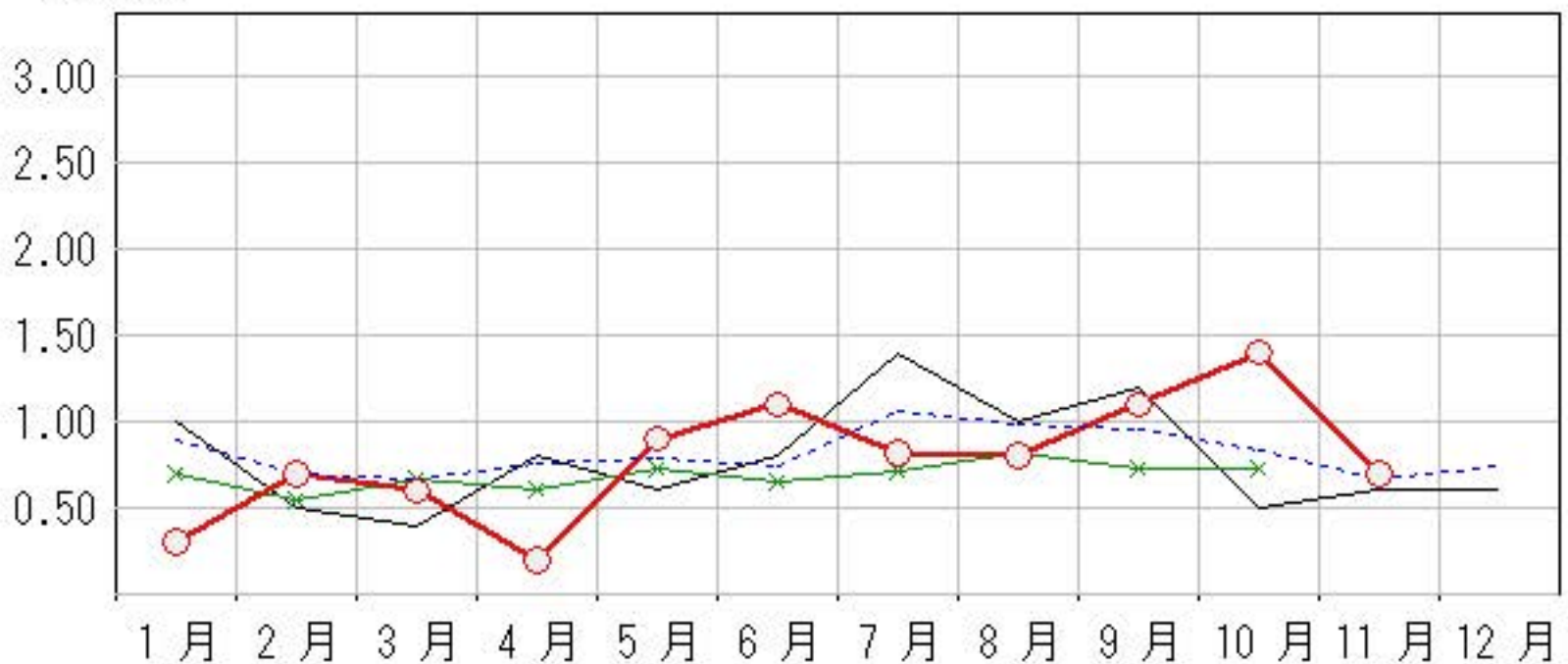
上段:定点からの患者報告数
下段:定点あたりの患者数

	7月	8月	9月	10月	11月
石川県	9 0.82	8 0.80	11 1.10	14 1.40	7 0.70
金沢市	5 1.67	6 2.00	6 2.00	8 2.67	4 1.33
南加賀	1 0.33	0 0.00	1 0.50	2 1.00	0 0.00
石川中央	2 1.00	1 0.50	3 1.50	3 1.50	3 1.50
能登中部	1 0.50	1 0.50	1 0.50	1 0.50	0 0.00
能登北部	0 0.00	0 0.00	0 0.00	0 0.00	0 0.00



人/定点

○—○ 当年(石川県) — 前年(石川県)
×—× 当年(全国) - - - 平年(石川県)

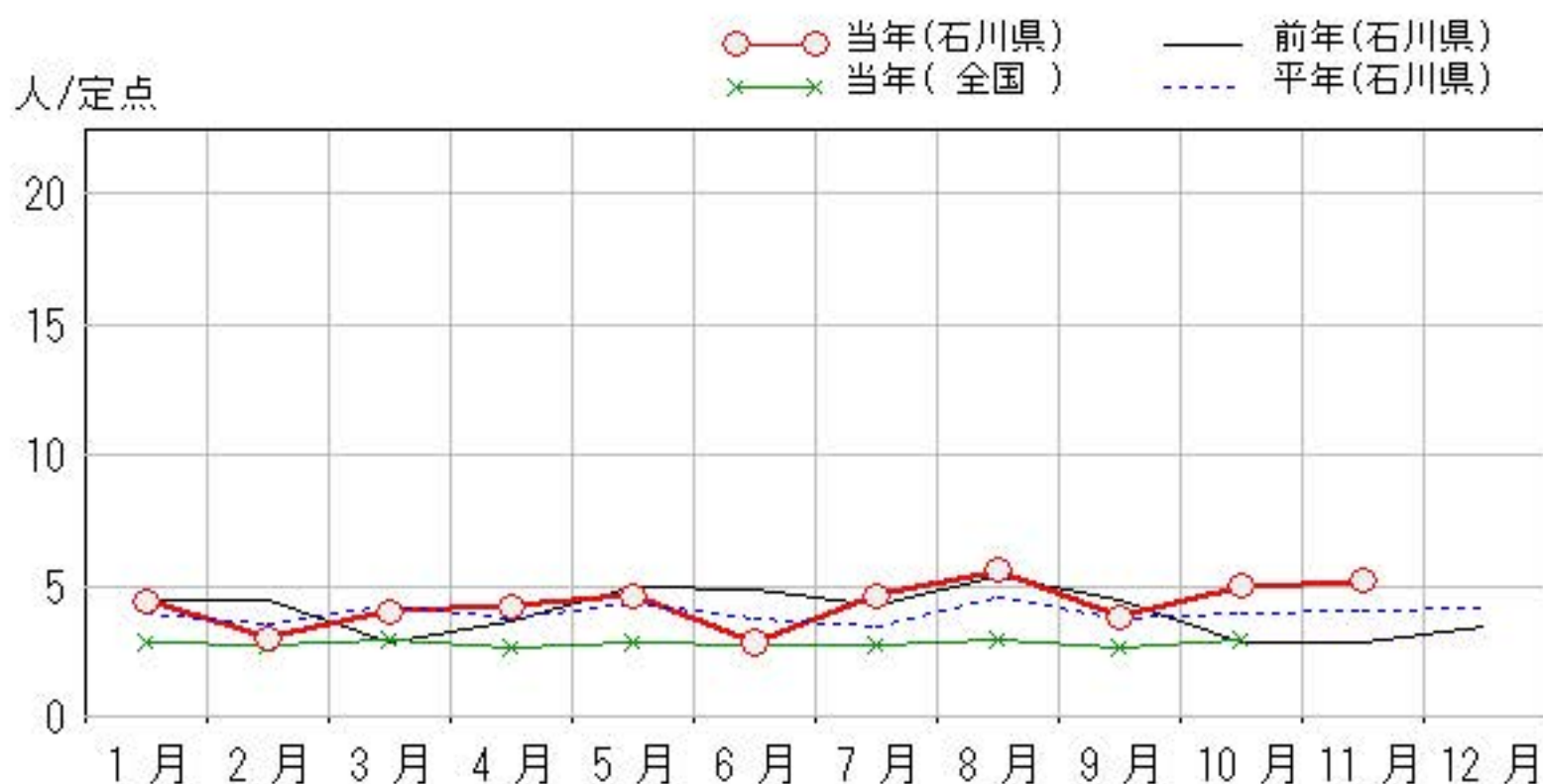
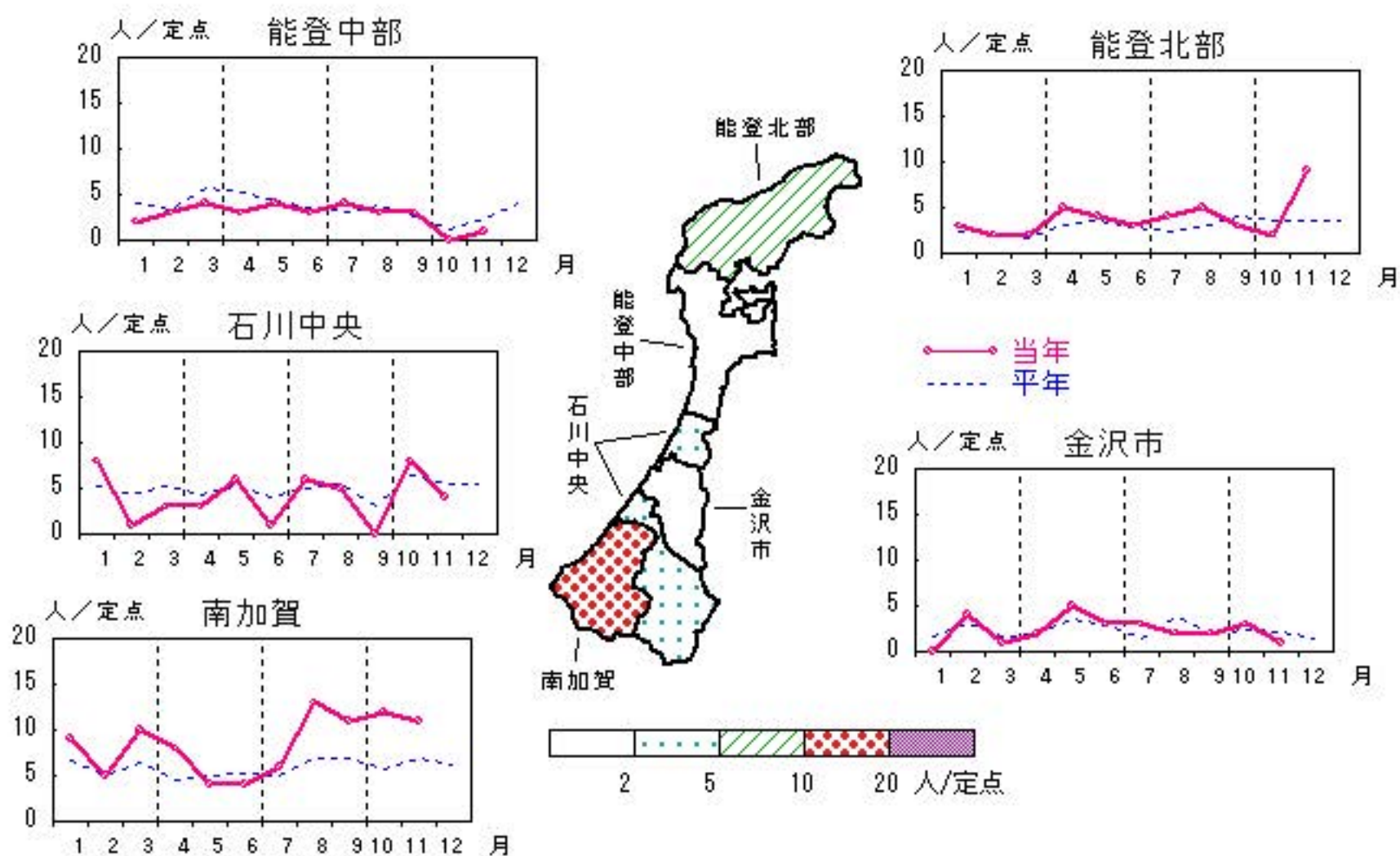


メチシリン耐性黄色ブドウ球菌感染症

2018年7月～11月

上段:定点からの患者報告数
下段:定点あたりの患者数

	7月	8月	9月	10月	11月
石川県	23 4.60	28 5.60	19 3.80	25 5.00	26 5.20
金沢市	3 3.00	2 2.00	2 2.00	3 3.00	1 1.00
南加賀	6 6.00	13 13.00	11 11.00	12 12.00	11 11.00
石川中央	6 6.00	5 5.00	0 0.00	8 8.00	4 4.00
能登中部	4 4.00	3 3.00	3 3.00	0 0.00	1 1.00
能登北部	4 4.00	5 5.00	3 3.00	2 2.00	9 9.00

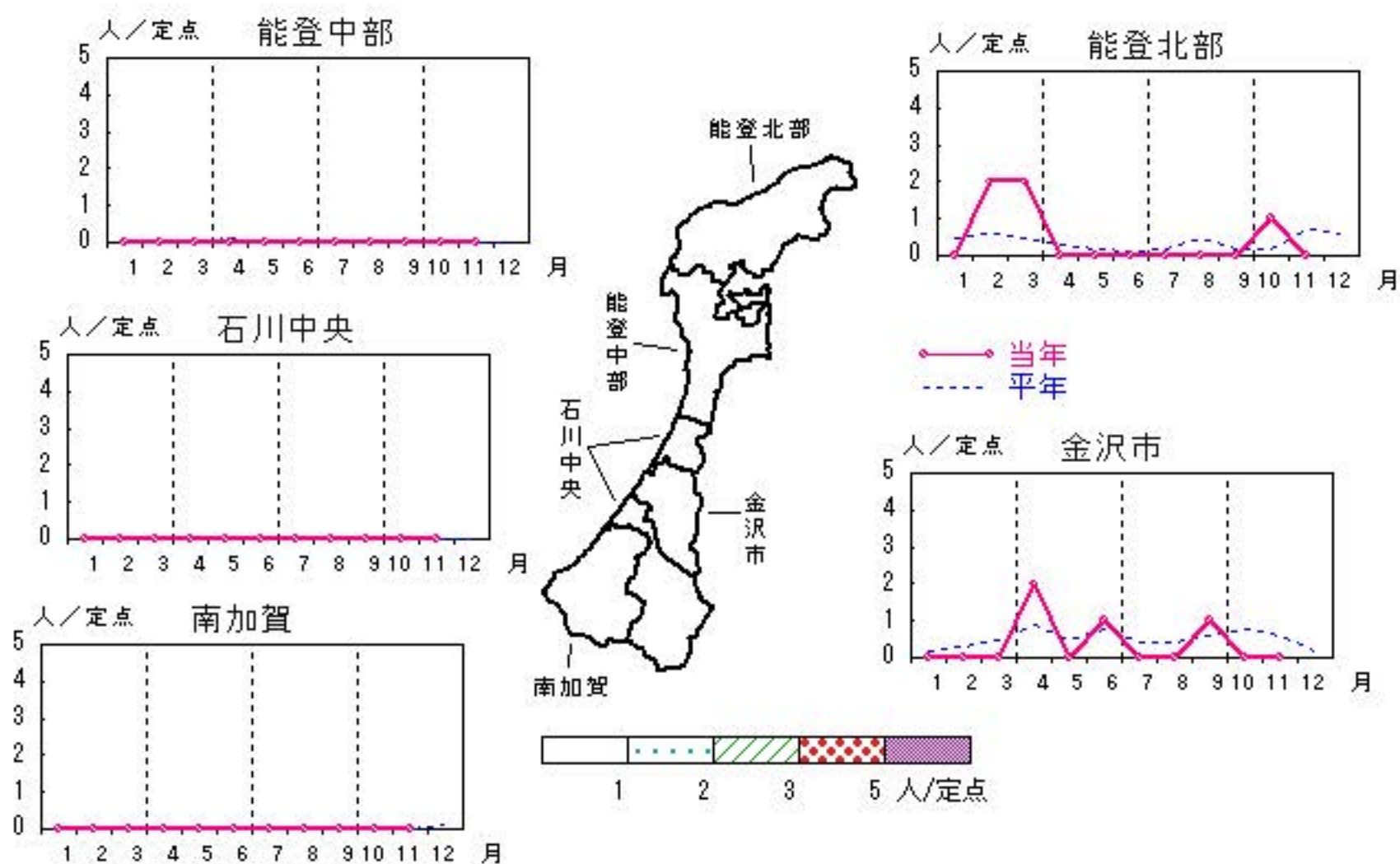


ペニシリン耐性肺炎球菌感染症

2018年7月～11月

上段:定点からの患者報告数
下段:定点あたりの患者数

	7月	8月	9月	10月	11月
石川県	0 0.00	0 0.00	1 0.20	1 0.20	0 0.00
金沢市	0 0.00	0 0.00	1 1.00	0 0.00	0 0.00
南加賀	0 0.00	0 0.00	0 0.00	0 0.00	0 0.00
石川中央	0 0.00	0 0.00	0 0.00	0 0.00	0 0.00
能登中部	0 0.00	0 0.00	0 0.00	0 0.00	0 0.00
能登北部	0 0.00	0 0.00	0 0.00	1 1.00	0 0.00

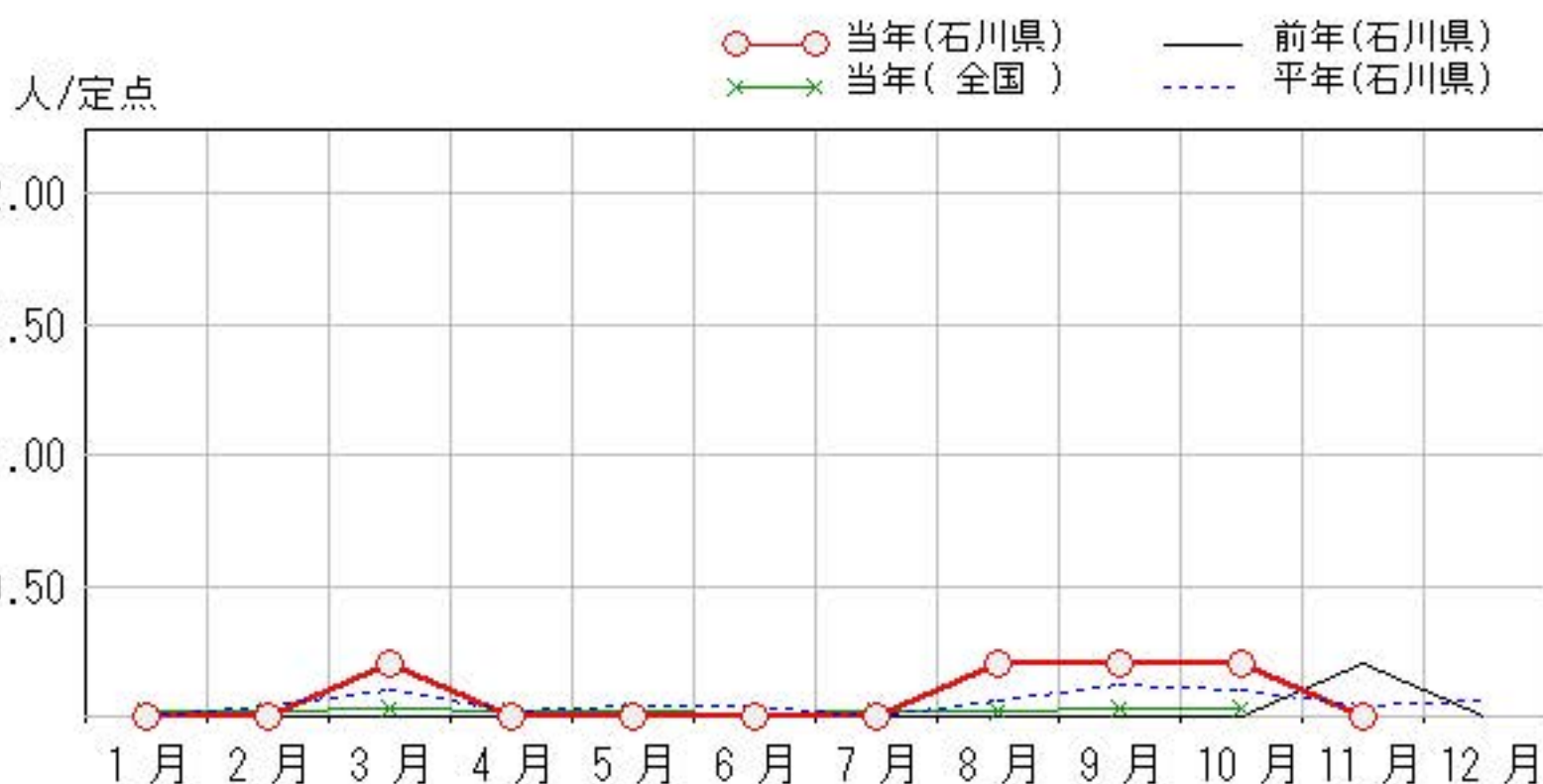
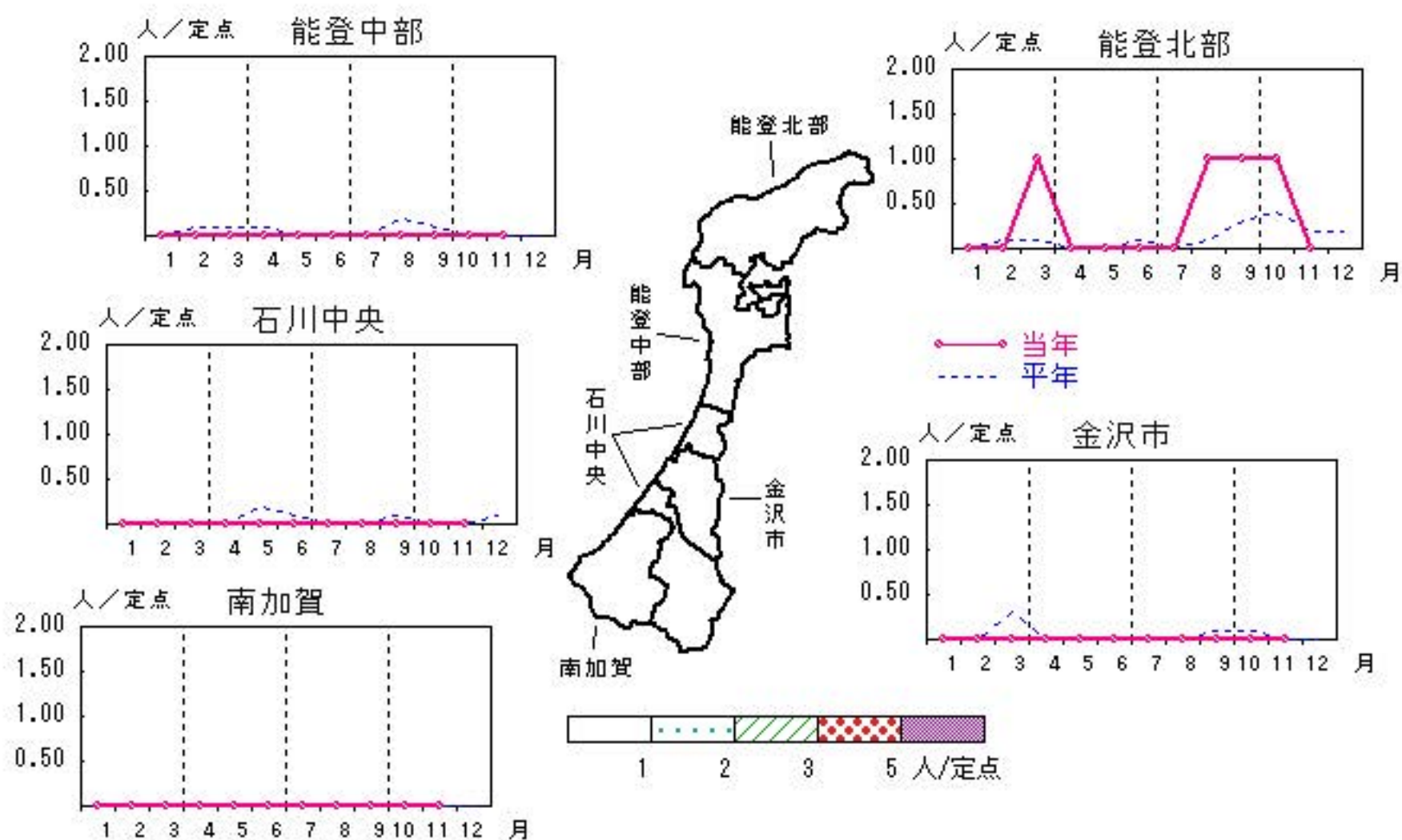


薬剤耐性緑膿菌感染症

2018年7月～11月

上段: 定点からの患者報告数
下段: 定点あたりの患者数

	7月	8月	9月	10月	11月
石川県	0 0.00	1 0.20	1 0.20	1 0.20	0 0.00
金沢市	0 0.00	0 0.00	0 0.00	0 0.00	0 0.00
南加賀	0 0.00	0 0.00	0 0.00	0 0.00	0 0.00
石川中央	0 0.00	0 0.00	0 0.00	0 0.00	0 0.00
能登中部	0 0.00	0 0.00	0 0.00	0 0.00	0 0.00
能登北部	0 0.00	1 1.00	1 1.00	1 1.00	0 0.00



疾患別・年齢階級別患者報告数

2018年 11月(石川県)

	性器クラミジア感染症	性感器ヘルペスウイルス感染症	尖圭コンジローマ	淋菌感染症	ブドウ球菌耐性黄色メチシリン感染症	ペニシリン耐性肺炎球菌感染症	薬剤耐性緑膿菌感染症
計	31	9	2	7	26		
0歳							
1歳～4歳					2		
5歳～9歳					1		
10歳～14歳							
15歳～19歳	2			1			
20歳～24歳	10	3	1				
25歳～29歳	6		1				
30歳～34歳	2			2	1		
35歳～39歳	4	1		1			
40歳～44歳	3	2		1			
45歳～49歳	2	1					
50歳～54歳	1	1		1	1		
55歳～59歳							
60歳～64歳	1				2		
65歳～69歳					6		
70歳以上		1		1	13		

石川県感染症情報センター